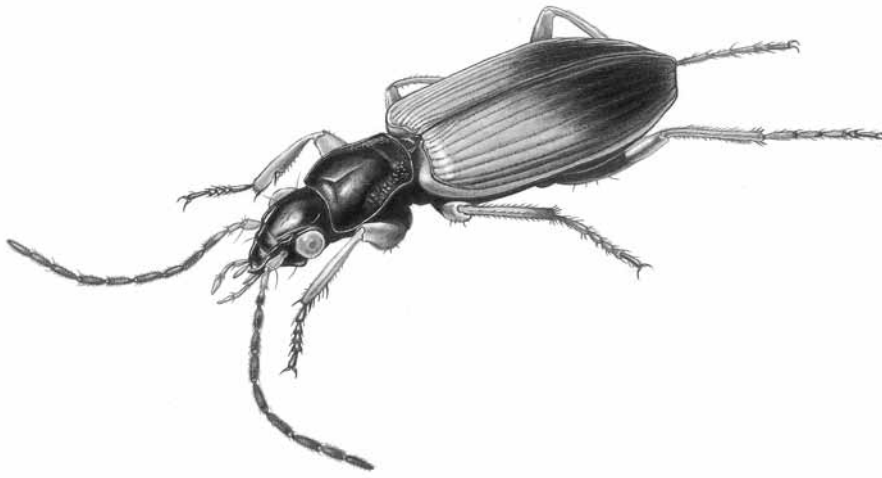


Bedreiging

Mogelijk bedreigd door het verdwijnen van schrale grasland- en heideterreinen en een goede indicator van dit

type terreinen. In (droge) heidegebieden dienen vergrassing en houtopslag te worden tegengegaan, wil deze soort worden behouden (DESENDER ET AL. 1995).

**Figuur 209**

Anchomenus dorsalis.

GENUS ANCHOMENUS

soort 191

Middelgrote (7-10 mm), deels metaalkleurige soorten.

Areaal

De ca. 12 soorten komen in hoofdzaak voor in het Holarctische gebied, waarvan 8 Palearctische en 4 Nearctische soorten (LIEBHERR 1991, 1994). Zie ook fig. 210.

Oecologie

De soorten zijn veelal bewoners van rivieroeveren en vochtige ruderaal terreinen (LIEBHERR 1991). De ordinatie van deze soort is ondergebracht bij *Agonum* (fig. 212).

Biologie

Zie *Anchomenus dorsalis*.

Taxonomie

We volgen hier Schmidt (1998). Een zeer uitgebreide, het gehele genus omvattende revisie is gegeven door Liebherr (1991).

191 *Anchomenus dorsalis***Synoniem**

Agonum dorsale.

Areaal

Palearctische soort. In Europa noordelijk tot 60° noorderbreedte, naar het oosten tot West-Siberië en West-Azië. In het Mediterrane gebied inclusief de grote eilanden en Noordwest-Afrika. **Areaalkarakteristiek:** 9, Nederland: subcentraal.

Voorkomen

In Nederland overall, een van de meest algemene soorten. Op de Britse Eilanden verbreid, maar plaatselijk en ooste-

lijker in Noord-Schotland (LUFF 1998). In Denemarken eveneens verbreid, maar vooral uit West- en Noord-Jutland zijn de meeste waarnemingen van na 1950 (BANGSHOLT 1983). In Scandinavië alleen in Zuid-Zweden algemeen, snel zeldzamer wordend naar het noorden, niet in Noorwegen (LINDROTH 1945, 1986). In Duitsland algemeen in het gehele gebied (HORION 1941). In geheel Midden-Europa verbreid en algemeen, maar niet in de hogere delen van de Alpen (MARGGI 1992). In België overall algemeen en talrijk (DESENDER 1986). **Status:** in Nederland en het omliggend gebied is het aantal vindplaatsen vooruitgegaan (DESENDER & TURIN 1986, 1989).

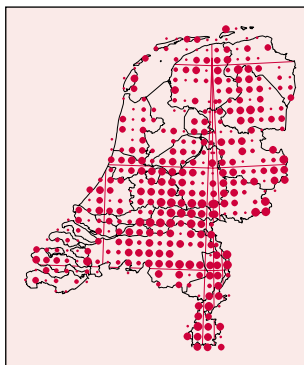
Oecologie

Eurytoop, gematigd xerofiel. Volgens experimenten warmtepreferent, maar zeer plastisch in deze voorkeur (THIELE 1977). Na gewinning aan vochtige omstandigheden, kiest hij in het vochtorgel relatief 'natter' dan voor zijn gewinning. Zijn voorkeur voor luchtvochtigheid ligt gemiddeld tussen de 58% en 66%, voor temperatuur tussen 16,6-24,6°C (alle zijn minimum- en maximumgemiddelden over zes jaar). Hij is minder hygrofiel dan de *Agonum*-soorten, voorkomend op grindachtige, kleiige of kalkhoudende bodem, met open gras- of kruidenvegetaties, vooral op cultuurland zoals graanakkers, parken, tuinen en graslanden (LINDROTH 1974, 1986, LUFF 1998). Vrij tolerant ten opzichte van zware bemesting (THIELE 1977). Vanaf het laagland tot in de bergen (bergdalen), maar zelden boven de 1000 m, maximaal tot 1400 m (BURMEISTER 1939, MARGGI 1992). In de bergen eveneens een eurytope veldsoort van vrij droge plaatsen met een open begroeiing, vooral aan heg- en bosranden. In Midden-Europa, maar ook in Zuid-Limburg op kalkbodem, waarvoor hij een voorkeur lijkt te hebben (LUFF 1998), veelal aangetroffen in gezelschap van *Brachinus crepitans* voor welke soort het voorkomen van *A. dorsalis* een voorwaarde lijkt te zijn (zie daar) (O.A. LINDROTH 1945, 1949, TURIN 1983A).

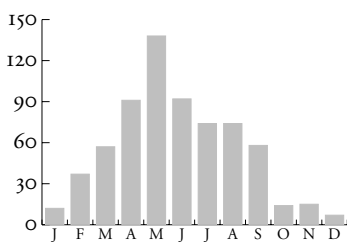
Vangpotten. Groep: EU(H) (311 series, 16.010 individuen). De vangsten komen vooral uit cultuurland [12-14], graslanden, ruderaal en jonge maagdelijke terreinen [24-26, 28-31]. Marginaal voorkomend in hoogvenen en heiden [1, 3-6], bossen en struwelen [18-23] en aan oevers [32-33]. Hij mijdt vooral de zeer open, stuivende duinen [7-9] en naaldbossen [15-17]. **Eurytopie:** 7 (PRES = 0,76 en SIM = 0,69). **Bodem en Vocht:** geen voorkeur. **Begeleider:** alleen wederzijds > 50% *Bembidion tetracolum* 55,6% (59,5%).

Biologie

Nachtactief, overdag geaggregeerd onder stenen of takken. Voortplanting in het voorjaar. De eieren worden in aantal aan de onderkant van bladeren gelegd, elk vastgemaakt met een dun laagje aarde (DICKER 1951). De larvale ontwikkeling vindt plaats in juli en augustus, soms in nesten, van o.a. mollen (BURMEISTER 1939). De poprust duurt ongeveer tien dagen. De 'verse' dieren verschijnen in augustus-september en migreren in het najaar van veld naar bos en omgekeerd in het voorjaar (FUCHS 1969, THIELE 1964B). De overwintering vindt

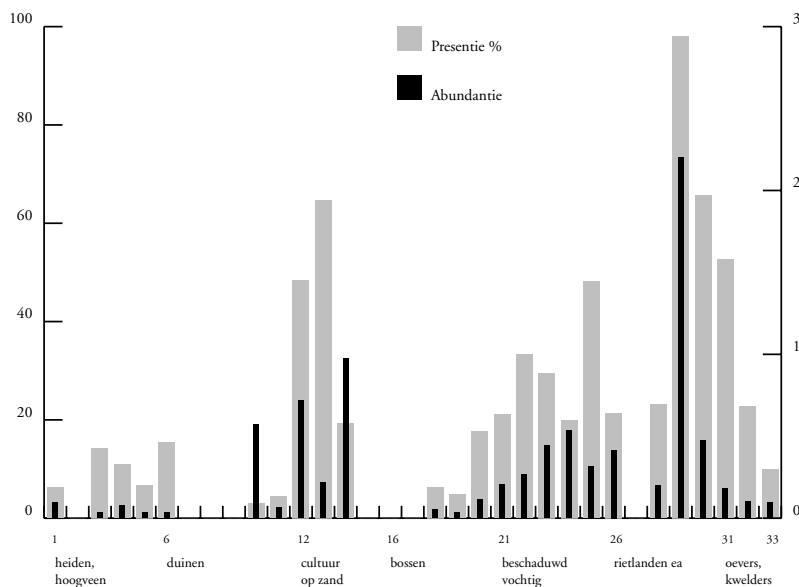
**Figuur 210**

Anchomenus, *Oxypselaphus*, *Paranichus*, *Limodromus* en *Platynus* (*Platynus* s.l.): aantal soorten per hok, 5 klassen (1-5 soorten).

191 *Anchomenus dorsalis*

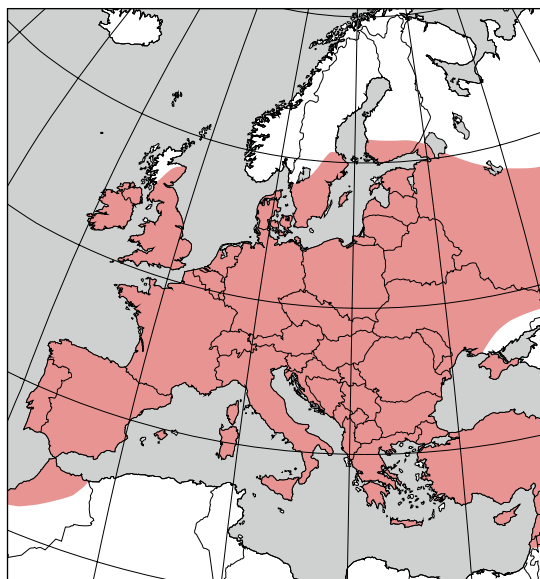
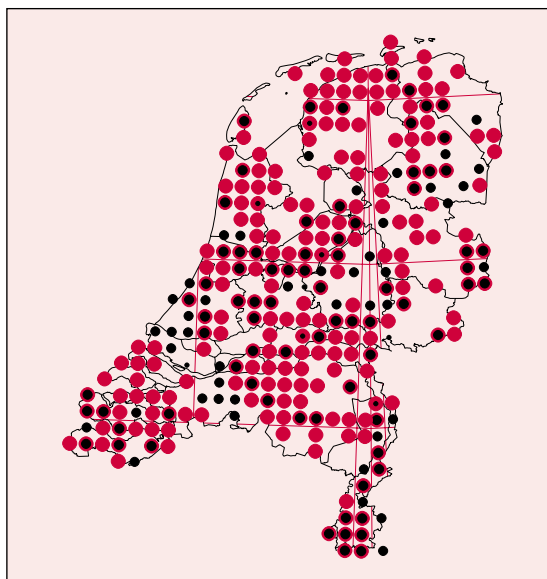
plaats in de bodem op 20-25 cm diepte (SCHERNEY 1961), in open bos, bosranden of heggen, of aan de voet van bomen; in het winterkwartier vaak in grote aantallen bij elkaar (MARGGI 1992). Het voedsel bestaat voor een belangrijk deel uit bladluizen, waarvan het een effectieve predator is (COOMBES & SOTERTON 1986), en verder uit insectenlarven van onder andere wekschildkevers (Cantharidae) en cicaden (SKUHRVY 1959). De relatie met *Brachinus crepitans* (zie aldaar) is uitgebreid onderzocht (LINDROTH 1949), maar dit heeft geen echte duidelijkheid verschaft. Bij een experiment overleefde *Anchomenus dorsalis* bij 8°C, 17 dagen onder water, hetgeen aanmerkelijk korter was dan de prestaties van 'echte' oeversoorten (HEYDEMANN 1967A). De larve is opgenomen in de tabellen van Arndt (1991) en Luff (1993).

Dispersie: macropteer. Gemiddeld zijn de vleugels aan de kleine kant, toch zijn er vele vliegwaarnemingen, o.a. uit Drenthe: mei 9, juni 3, augustus 2 (TVH). Slechts weinig dieren zijn in het bezit van volledig ontwikkelde vliegspieren (DESENDER 1989A) en evenmin is er verschil in vleugellengte bij dieren met of zonder vliegspieren. De ontwikkeling van de vliegspieren is seizoensgebonden. De soort kan vrij goed lopen, er werd een loopsnelheid van ca. 8 cm per seconde gemeten (THIELE 1977). Hij bleek een snelle kolonisator van de IJsselmeerpolders te zijn (HAECK 1971) en is thans nog een dominante soort op akkers in Zuidelijk Flevoland (SIEPEL ET AL. 1996).

191 *Anchomenus dorsalis*

Bedreiging

Niet bedreigd. Niet bruikbaar als indicator.

191 *Anchomenus dorsalis*