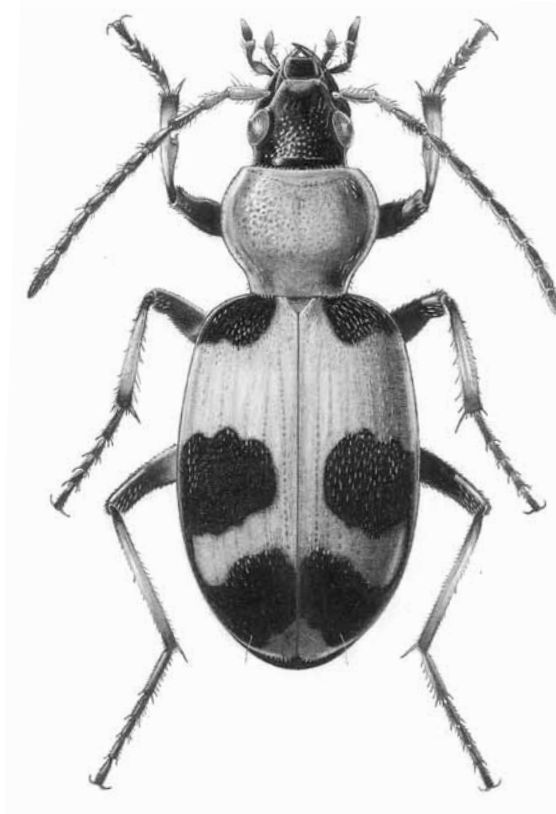


Figuur 244
Callistus lunatus.



GENUS CALLISTUS
soort 341

Een van de mooist gekleurde loopkevers, met een rode, gele en zwarte tekening op de dekschilden en een metaalblauwe kop. De dieren kunnen 4,5 tot 7 mm groot zijn.

Areaal

Monotypisch genus; zie soortbespreking *Callistus lunatus*.

Oecologie en biologie

Zie de soortbespreking. Niet in vangpotten.

Taxonomie

Opgenomen in de meeste Midden-Europese tabellen.

341 *Callistus lunatus*

Areaal

West-Palaarctische soort. In Europa loopt de noordgrens vanaf Zuid-Engeland via Midden-Duitsland naar Midden-Rusland. In Midden-Europa circumpalpien. In het Mediterrane gebied onder meer in een groot deel van de Balkan verspreid, naar het oosten tot Klein-Azië, de Kaukasus, Kazachstan en Turkmenistan (HIEKE & WRASE 1988). **Areaalkarakteristiek:** 4, Nederland: marginaal.

Voorkomen

In Nederland beperkt tot Zuid-Limburg. De laatste vangst in een groeve bij Cadier en Keer (1973) (AT). Tot kort daarvoor werd de soort nog geregeld gevangen op de Bemelerberg en de Sint-Pietersberg (tot 1967) (CB, PP). In vroeger dagen soms in aantal gevangen (O.A. KLYNSTRA 1941). Op de Britse

Eilanden zeer beperkt in Zuidoost-Engeland (Kent), laatste vangst in 1953, waarschijnlijk uitgestorven en derhalve als zeer bedreigd op de Rode Lijst (HYMAN 1992, LUFF 1998). Niet in Denemarken en Fennoscandië. Volgens Horion (1941) in Duitsland niet in Schleswig-Holstein en Mecklenburg-Vorpommern, slechts sporadisch ten noorden van de Rijn gevangen. Assman & Starke (1990) gaven voor Westfalen zeer weinig recente vangsten. Waarschijnlijk nog goed vertegenwoordigd in delen van de Eifel (O.A. BECKER 1975). In bijna alle Duitse gebieden op de Rode Lijst (TRAUTNER & MÜLLER-MOTZFELD 1995), evenals in Oostenrijk (FRANZ 1983). In Zwitserland tamelijk verbreid in het westen, rond Genève en in het noorden tot aan de Bodensee (MARGGI 1992). Hier en daar montaan in de Jura, verder zeer schaars in Wallis. In Midden-Europa nagenoeg niet in de Alpen. In België op de kalkheuvels langs de rivieren in het midden van het land, maar o.a. langs de Maas veelal oude vangsten (DESENDER 1986). In Vlaanderen als zeer bedreigd op de Rode Lijst.

Niet opgenomen: een niet gespecificeerde melding van Sint Oedenrode (FT71) uit 1874.

Status: in Nederland en Engeland waarschijnlijk uitgestorven en in het overige omliggend gebied is het aantal vindplaatsen in elk geval sterk teruggelopen (DESENDER & TURIN 1986, 1989).

Oecologie

Extreem thermofiel. Volgens verschillende metingen heeft de soort een voorkeurstemperatuur van ca. 40°C (BECKER 1975, THIELE 1977). In onze streken lijkt de soort min of meer gebonden aan halfdroge graslanden (Mesobromion) op kalkbodem (DESENDER 1986, LINDROTH 1974), hetgeen zeker samenhangt met de temperatuurhuishouding van dit bodemtype. Assmann en Starke (1990), die de habitat van de soort in verschillende delen van Europa onderzochten, veronderstelden dat met name open, zonnige plekken, omzoomd door een korte mozaïekachtige vegetatie met onder andere tijm (*Thymus*), van essentieel belang zijn voor deze soort (zie ook onder natuurbeheer). In Zuid-Europa vonden ze de soort in wijngaarden, op akkers en in tuinen, zonder een duidelijk verband met kalkbodem. In Midden-Europa vanaf het heuvelland tot montaan, tot ca. 1300 m, vaak in losliggend plantenmateriaal, in mos of onder stenen (BURMEISTER 1939). Marggi (1992) noemde weliswaar een zekere voorkeur voor kalk, maar bevestigt dat hij ook op zand- en grindbodem voorkomt. In Nedersachsen ook op bontzandsteen gevangen (GERSDORF & KUNTZE 1957). Vaak in gezelschap van *Brachinus crepitans* (BURMEISTER 1939).

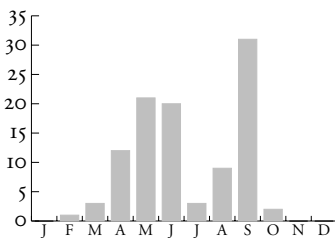
Vangpotten. Niet gevangen.

Biologie

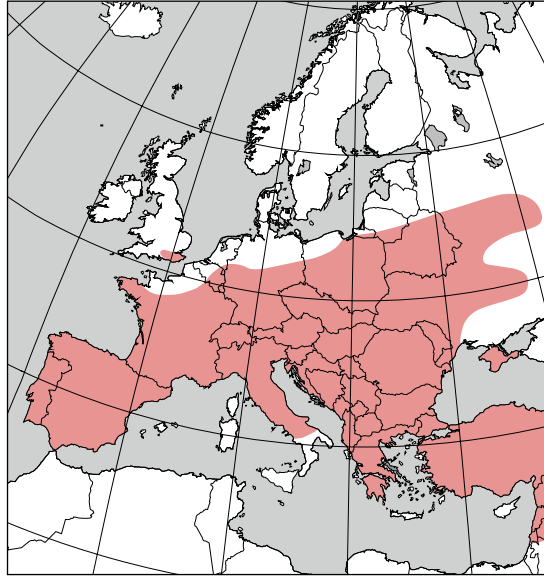
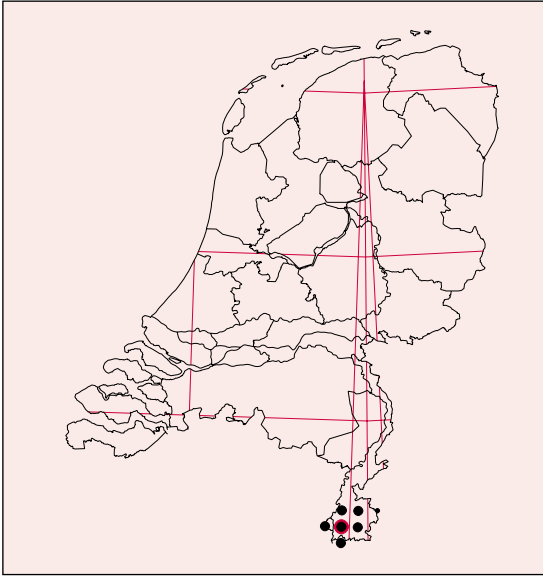
Dagactief, volgens Burmeister (1939) actief in de zon, of in de korte vegetatie, bijvoorbeeld in de pollen tijm die vaak op de nesten van de gele weidemier (*Lasius flavus*) groeien. Voortplanting in het voorjaar. De 'verse' dieren verschijnen in september. Overwintering als imago in losse bodem, in Zwitserland o.a. gevonden in gezelschap van *Anchomenus dorsalis*, *Agonum sexpunctatum* en *Brachinus ex-plo-dens*. De larve is beschreven door Makarova & Makarov (1996).

Dispersie: macropteer. De vleugels zijn bij het materiaal dat in Westfalen werd onderzocht, volledig ontwikkeld,

Plaat 15:3



341 *Callistus lunatus*

341 *Callistus lunatus*

met een lengte van 1,3-1,4 x de lengte van de dekschilden (ASSMANN & STARKE 1990). Vliegwaarnemingen zijn niet bekend.

Bedreiging

Het verdwijnen van deze soort kent in onze streken verschillende oorzaken (O.A. HYMAN 1992). Allereerst is op grote schaal kalkgrasland verdwenen ten behoeve van de landbouw, vaak met zware bemesting als gevolg. Op de reservaten bleef gedurende lange tijd de vroeger gebruikelijke extensieve beweiding met schapen achterwege, waardoor veel zonnige hellingen dichtgroeiden met grassen en struiken. Het ontbreken van beheer was voor de entomofauna ronduit slecht, maar soms werd, tot overmaat van ramp, bran-

den als beheersmaatregel toegepast, waardoor veel soorten geheel, ook uit de laatste refugia, verdwenen. Assmann en Starke (1990) illustreren het belang van de beweiding voor enkele terreinen in Westfalen. In tegenstelling tot op niet beweide hellingen, werd hij op een beweide helling in hetzelfde gebied nog gevonden, in de looppaden van het vee. De sterke versnippering van geschikte xerotherme terreinen bemoeilijkt bovendien eventuele herkolonisatie na gunstige veranderingen in het beheer. Het is onvoldoende bekend hoe het met het verspreidingsvermogen gesteld is, maar als deze soort wordt waargenomen, hebben we met zekerheid met een belangrijk terrein voor droogte- en warmteminnde soorten te maken.