

Hooibeestje

Coenonympha pamphilus

Het hooibeestje is een algemene standvlinder. Hij leeft bij schrale, gevarieerde graslanden en de grootste aantallen worden gevonden op de zandgronden en in de duinen. Hij vliegt in twee elkaar overlappende generaties. De rups van het hooibeestje lijkt op die van het veenhooibeestje maar de strepen zijn minder duidelijk.

Levenscyclus en gedrag

De waardplanten van het hooibeestje zijn verschillende grassen, zoals reukgras, zwenk- en beemdgrassen. De eitjes worden afgezet op de overgang van een hoge naar een lage grazige vegetatie. Het vrouwtje zet de eitjes afzonderlijk af, meestal laag in de vegetatie vlak bij de bodem. Daarbij zit het vrouwtje op een stengel of een blad en legt het eitje op het dichtstbijzijnde sprietje, wat overigens niet altijd een geschikte waardplant is. Daarna loopt het vrouwtje over dezelfde stengel verder naar een ander blad en zet wederom een eitje af. Jonge rupsen eten alleen bladeren, de oudere ook bloemen. De rupsen eten niet alleen 's nachts, zoals de meeste zandoogjes, maar ook overdag. Het meest actief zijn ze in de vroege ochtend. Het hooibeestje overwintert als halfvolgroeide rups. Op warme winterdagen eten de rupsen door. Er zijn snelle groeiers die van voedselrijke grassen leven en trage die op schralere planten leven. De rupsen verpoppen zich hangend aan een stevige grasspriet laag boven de grond. (LEMPKE 1926A, MAES & VAN DYCK 1999).

De eerste vlinders verschijnen in mei. De dichtheid op de vliegplaatsen is hoog, tussen de 14 en de 76 individuen per ha. Vlinders vinden nectar in ruigten en bloemrijke graslanden; er zijn meer dan tachtig nectarplanten bekend. De meest gebruikte planten zijn akkerdistel, gewoon duizendblad en struikhei. Mannetjes zoeken een partner door een territorium te bezetten of te patrouilleren. De keuze hiertussen is afhankelijk van de temperatuur. Bij een lagere temperatuur (tot ca 21°C) zijn de meeste mannetjes territoriaal. Is de temperatuur hoger, dan vliegen zij vaker rond. De meeste territoria liggen bij bosjes, bomen of hogere nectarplanten. In een territorium zijn vaak verscheidene uitkijkposten aanwezig. De afstand tussen zulke posten varieert tussen één en veertien meter. Een mannetje kan een aantal dagen achtereenvolgend hetzelfde territorium bezet houden; er is zelfs een mannetje bekend dat een maand lang in hetzelfde territorium zat. Als een ander mannetje een territorium binnenvliegt, volgt een interactie met spiraalvluchten en achtervolgingen. Maagdelijke vrouwtjes zoeken de territoria gericht op, terwijl bevruchte vrouwtjes deze juist mijden. Mannetjes zijn zeer actief bij de balts en vliegen achter het vrouwtje aan totdat ze landt. Wanneer het paar eenmaal zit, fladdert het mannetje met de vleugels en drukt zijn kop tegen het lichaam van de partner. Het mannetje krult van tijd tot tijd zijn achterlijf en probeert zo het uiteinde van het achterlijf van het vrouwtje te pakken. Vrouwtjes paren zelden meer dan één keer. (LEMPKE 1926A, KOOMEN 1984, WICKMAN 1985, 1986, TAX 1989, BINK 1992, VAN SWAAY 2003).

Vliegtijd en overwintering

Het hooibeestje vliegt in twee elkaar overlappende genera-



Open grasland in de Schaopedobbe (FR).
Nutrient-poor grassland in the prov. of Friesland.

ties. De eerste generatie vliegt tussen 26 mei en 20 juli. De rupsen van deze generatie die langzaam groeien, overwinteren. Snel groeiende rupsen ontwikkelen zich tot een tweede generatie, die tussen 1 augustus en 5 september vliegt. De uiterste data waarop een vlinder is gevonden, zijn 26 maart en 24 oktober. De soort overwintert als halfvolgroeide rups in het derde of vierde stadium.

Leefgebied

Het hooibeestje leeft in korte, open, droge tot vrij vochtige en vrij voedselarme graslanden, heiden en pioniersvegetaties en heeft een voorkeur voor mozaïekvormige vegetaties. Nectar wordt gevonden in de ruigere en bloemrijkere gedeelten van dit landschap. De hoogste dichtheid wordt gevonden in droge heidegebieden. (VAN SWAAY 2003).

Mobiliteit, verspreiding en trend

Het hooibeestje wordt in de literatuur vermeld als een weinig mobiele vlinder. Desalniettemin is deze vlinder in staat snel nieuw geschikt leefgebied te koloniseren. Daarvoor hoeft bebouwd of agrarisch gebied geen barrière te zijn. Mede door hun territoriale gedrag zijn vooral de mannetjes plaatstrouw. Deze mannetjes verplaatsen zich in hun hele leven gemiddeld slechts negentig meter, maar op warme dagen kunnen ook zij gaan zwerven. (WICKMAN 1985, MARTENS 1986, TAX 1989).

DEZE SOORT IS GESPONSORD DOOR:
Dick en Yvonne Honing, Apeldoorn.

Het hooibeestje komt in vrijwel geheel Europa voor, met uitzondering van IJsland en delen van Noord-Scandinavië. In Nederland is sinds 1900 het verspreidingsgebied nauwelijks veranderd. Tussen 1991 en 1994 was er een terugval. De winter van 1990-1991 was bijzonder slecht voor deze soort en vooral in het binnenland is hij toen op een groot aantal plaatsen verdwenen. Sindsdien herstelt hij zich weer. Vooral in de duinen zijn tegenwoordig weer grote populaties te vinden, in het binnenland vliegen de grootste aantallen op de zandgronden (zie ook het kader). Het hooibeestje is nog steeds een algemene standvlinder die verspreid over het hele land voorkomt.

Door terugval begin jaren negentig is de trend met behulp van het Landelijk Meetnet Vlinders lastig te beoordelen. Dit meetnet levert pas een betrouwbare trendmeting vanaf

1992, toen slechts 10 procent van het aantal van 1991 vloog. Wel is duidelijk dat de stand zich inmiddels grotendeels heeft hersteld en zelfs een matige toename vertoont. (VAN SWAAY & GROENENDIJK 2005).

Bescherming

Het hooibeestje is niet bedreigd. Ook op Europese schaal is de soort niet bedreigd en over het algemeen is het voorkomen stabiel.

Het hooibeestje behoeft geen landelijke beschermingsmaatregelen. Wel kunnen plaatselijk maatregelen getroffen worden. Het is wenselijk dat de bestaande vliegplaatsen niet te veel verruigen, zodat de vrouwtjes afzetplaatsen voor de eitjes kunnen vinden. Het meest geschikte beheer van graslanden is daarom extensieve begrazing in grotere gebieden. Bij kleinere oppervlakten, bijvoorbeeld bermen, is een gefaseerd maaibeheer gewenst, omdat met het maaisel vaak veel eitjes, rupsen en poppen worden afgevoerd.

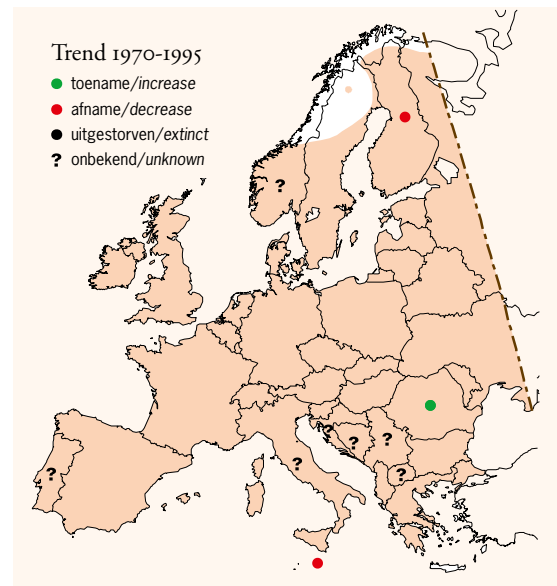
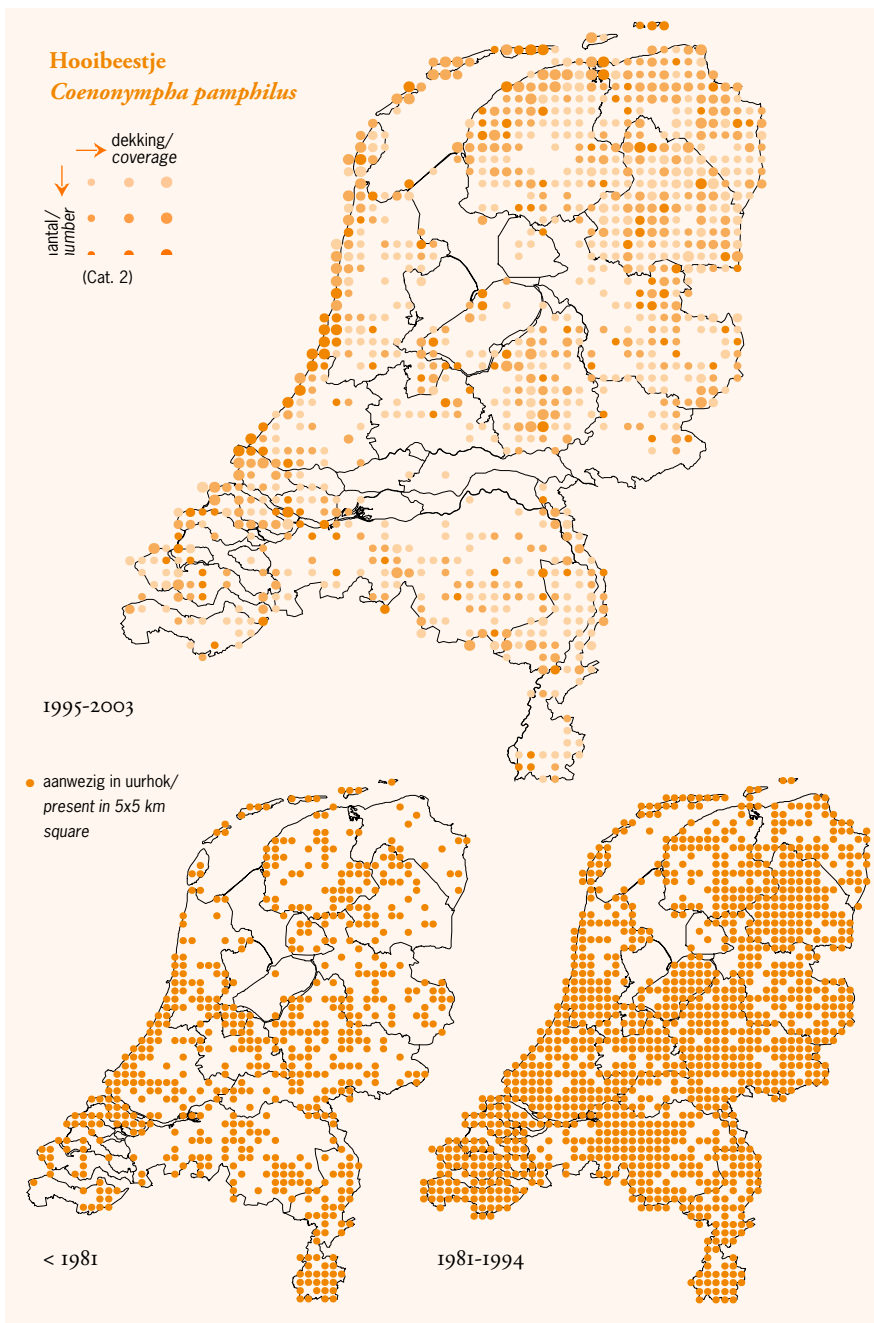
Toekomst

Na de terugval in 1991 neemt het aantal hooibeestjes nu weer toe. Waarschijnlijk blijft deze soort ook in de toekomst een algemene standvlinder.

SUMMARY

Small Heath *Coenonympha pamphilus*

Coenonympha pamphilus is a common resident. However, the species had a bad year in 1992; numbers fell dramatically to just a tenth of those of the previous year. The Dutch Monitoring Scheme has since recorded a slight increase in numbers, as well as the recolonisation of several areas. At present, *C. pamphilus* is as common as it was in 1991. It is a species of open, nutrient-poor grasslands, dunes, roadside verges, gardens and neglected corners of fields, preferring a vegetation with a mosaic structure. It flies in two generations, the first from the end of May until mid-July. Fast-growing caterpillars of the first generation give rise to butterflies that fly as a second generation from the beginning of August until the beginning of September.



Profiel van het hooibeestje**Voedsel rupsen** Diverse grassen.**Voedsel vlinders** Nectar van verschillende kruiden.**Vliegtijd vlinders** Twee gedeeltelijk overlappende generaties van mei tot eind september.**Duur stadia** Ei: 5-16, rups: 31-46 (snelgroeiend), 60-340 (langzaam groeiend), pop: 8-26, vlinder (11-22), rijpingsduur ei: 3-5 dagen.**Overwinteringsfase** Halfvolgroeide rups.**Leefgebied** Schrale open graslanden.**Mobiliteit** Weinig mobiel.**Dichtheid** Hoog, tussen 14 en 76 individuen per ha.**Status** Algemene standvlinder.**Rode Lijst** Thans niet bedreigd.**Europese status** Niet bedreigd.**Knelpunten verspreiding** Geen.**Verwachting toekomst** Algemene standvlinder.**Beschermingsmaatregelen** Extensieve begrazing van grote graslanden, gefaseerd maaien van kleine percelen.**VAN ALGEMEEN NAAR ZELDZAAM - VAN ZELDZAAM WEER NAAR ALGEMEEN**

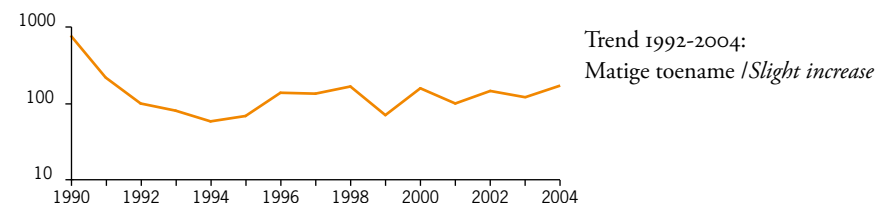
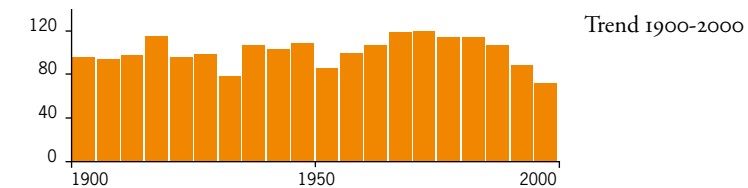
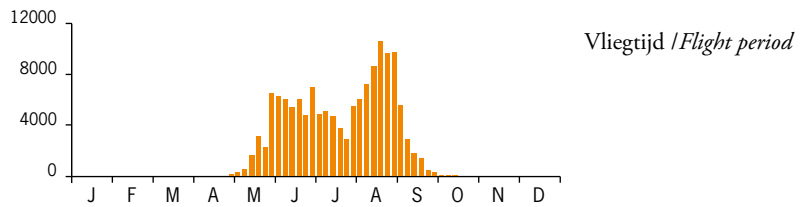
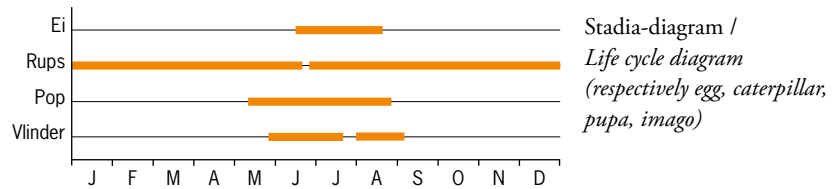
Het hooibeestje was ooit een algemene standvlinder, die op allerlei vrij open graslanden kon worden aange troffen. Sinds 1991 is dat echter niet meer zo. Deze plotselinge achteruitgang en het herstel van deze soort zijn goed bijgehouden dankzij het Landelijk Meetnet Vlinders.

Vlinderroutes

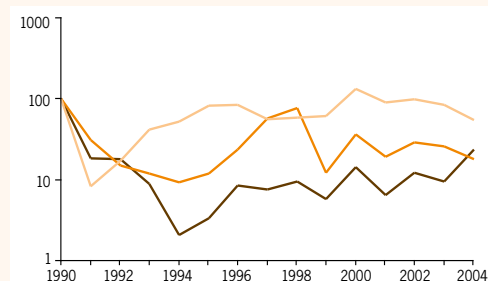
Binnen het Landelijk Meetnet Vlinders worden wekelijks van april tot en met september vlinderroutes gelopen. Die vlinderroutes worden onderverdeeld in secties van 50 m lengte. Per sectie worden de vlinders geteld die de waarnemer ziet wanneer hij in een rustig wandeltempo de route loopt. Met behulp van deze getallen kan de stand van een bepaalde vlindersoort, uitgedrukt als een index, in een bepaald jaar berekend worden. Maar ook gedetailleerde analyses zijn mogelijk. Verschillende jaren, maar ook regio's of bepaalde biotopen kunnen zo met elkaar of met de landelijke index worden vergeleken. (VAN SWAAY 2001).

Enorme terugval

Het jaar 1991 was een bijzonder slecht jaar. Dat kwam vooral door het weer. Maart en de eerste helft van april waren uitzonderlijk warm. De rupsen waren in deze periode snel gegroeid en sommige hadden zich zelfs al verpopt. Na 20 april werd het echter koud met zelfs enkele nachten flinke vorst. In de winter zitten de rupsen diep verscholen in de vegetatie en produceren dan een soort antivries in het bloed. Hierdoor zijn ze in de winter goed beschermd tegen de vrieskou. Maar als ze weer actief zijn, zijn ze veel gevoeliger voor lage temperaturen; vele sterven dan.



Dit is waarschijnlijk de oorzaak geweest van de enorme terugval in 1991 (zie figuur).

**Langzaam herstelproces**

Terwijl de achteruitgang in vrijwel heel Nederland plaatsvond, geschiedde het herstel in de verschillende regio's op een andere wijze. Het snelst herstelde de stand zich in de duinen: daar ging de soort in 1992 alweer vooruit. Omstreeks 1995 was het aantal hooibeestjes daar weer op vrijwel hetzelfde niveau als voor 1991 (zie figuur).

In andere regio's ging de achteruitgang na 1991 door en werden ook in de periode tussen 1992 en 1994 minder hooibeestjes geteld. Mogelijk komt dit doordat hier meer geïsoleerde gebieden liggen. Veel populaties zijn in deze periode verdwenen, vooral in Gelderland en Noord-Brabant. Pas in 1995 herstelde de soort zich ook hier, het snelst in heideterreinen, het langzaamst in bermen. (VAN SWAAY & VAN DE PAVERT 1994, VAN SWAAY 2001).

Landelijke indexen voor het hooibeestje volgens het Landelijk Meetnet Vlinders. Achteruitgang en herstel zijn verschillend in duinen (lichtoranje), binnenlandse heiden (donkeroranje) en binnenlandse bermen (bruin).

Index of P. pamphilus. Decline and recovery in the dunes (bright orange), inland heathland (dark orange) and roadside verges (brown).