

Schijndel, NB) en twee in Zuid-Limburg (Elsloo, Vijlen). De eerste waarneming is gedaan in 1983 (BARENDREGT 1985). Een generatie. Hij kan in België begin juli nog talrijk zijn en hij vliegt in Duitsland tot eind juli.



▶▶ In tegenstelling tot de meeste soorten uit het verwante genus *Xylota*, bezoekt *Brachypalpoidea lentus* (hier een mannetje) regelmatig bloemen.

**Ecologie**

Hij is tweemaal waargenomen in droog naaldbos op voedselarme zandgrond en eenmaal in eiken-haagbeukenbos. In Duitsland en België is hij vooral waargenomen in (oude) naaldbossen met een goed ontwikkelde ondergroei (BARKE-MEYER 1994, KASSEBEER 1993).

De Nederlandse exemplaren zijn op een blad en op bloemen van lijsterbes gevonden. *Brachyopa vittata* zit vaak op of nabij omgezaagde stammen (KASSEBEER 1993, LAUTERBACH 2001), op de grond of op blad nabij dergelijke stammen. Zowel mannetjes als vrouwtjes worden regelmatig op bloemen waargenomen en lijken een voorkeur voor witte bloemen te hebben, zowel schermbloemigen als bloeiende struiken.

De larve is opgekweekt uit spar (KASSEBEER 1993).

**Summary** – Very rare. No apparent trends. Threatened. Found twice in dry pine-forest and once in *Quercus-Fagus* forest. Seems to prefer white flowers.

***Brachypalpoidea*  
Bladlopers**

MR

Middelgrote tot grote (11-14 mm) slanke zweefvliegen met verdikte achterdijen, zonder middenknobbel op het gezicht. Lijken op soorten uit de genera *Chalcosyrphus* en *Xylota*.

**Taxonomie en determinatie**

In sommige, met name oudere, literatuur wordt *Brachypalpoidea* vaak als synoniem van *Xylota* beschouwd. Determinatie van de Nederlandse soort is met alle gangbare Europese werken mogelijk.

**Verspreiding**

Genus met 23 bekende soorten, waarvan een nearctisch, zestien oriëntaals en zes palearctisch (HIPPA 1985, HUO ET AL. 2004, KASSEBEER 2000B). In Europa komt een soort voor.

**Ecologie**

De vliegen worden lopend op bladeren aangetroffen maar bezoeken ook bloemen. De larven leven van micro-organismen in rottend hout.



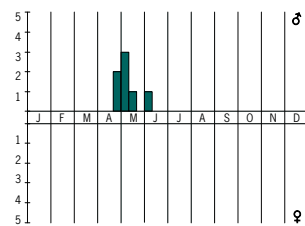
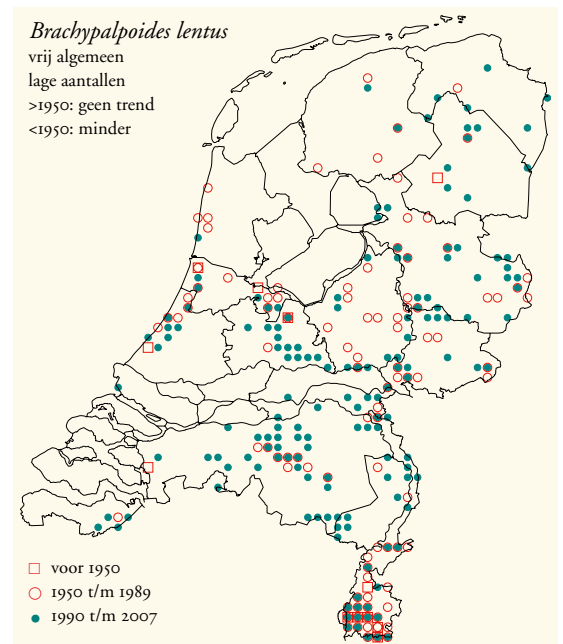
***Brachypalpoidea lentus*  
Bloedrode bladloper**

MR

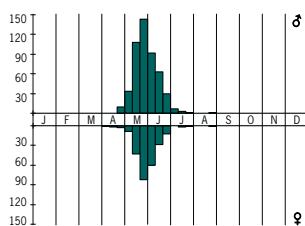
Middelgrote zwarte vlieg met bloedrode rugplaatjes 2-3 en lange, geheel zwarte poten. Lijkt vooral op *Chalcosyrphus piger*, maar heeft zwart rugplaatje 4. Lengte 11-14 mm.

**Verspreiding en vliegtijd**

Palearctisch. Grotendeels beperkt tot Europa, maar ook in Zuidwest-Azië. In Europa van Ierland en Midden-Scandinavië tot aan de Middellandse Zee.



*Brachyopa vittata*



*Brachypalpoidea lentus*

In Nederland vrij algemeen in de duinen, op de binnenlandse zandgronden en in Zuid-Limburg en zeldzaam in het kustgebied.

Een generatie.

#### Ecologie

Vooral in loofbossen, met een voorkeur voor enigszins vochtige bossen op matig voedselrijke grond. Incidenteel in naaldbos waargenomen.

De vliegen lopen snel over bladeren van struikgewas, vaak van braam, en vliegen van blad naar blad. Mannetjes bewaken op deze wijze een territorium, vaak op of nabij een boomstronk of -stam, waarvan ze andere insecten verjagen. Zweefgedrag komt voor, maar niet vaak en alleen kortstondig. Beide seksen bezoeken regelmatig bloemen in tegenstelling tot de meeste *Xylota*-soorten waaronder veel boterbloemen. Mannetjes zijn aanmerkelijk vaker waargenomen, vermoedelijk omdat zij zich opvallender gedragen.

Er is een Nederlandse waarneming van een juist uit de pop gekomen vlieg, nog niet in staat tot vliegen, op een populierenstronk (pers. obs. M. Reemer). In het buitenland zijn larven gevonden in rottend beukenhout, met name in rotte plekken aan de voet van de stam van levende bomen (ROTHE-RAY 1993). Ook is een larve gevonden achter schors van een spar (KASSEBEER 1993).

*Summary* – Fairly common. Less common before 1950, no trend since. Prefers moist deciduous forest on mesotrophic soil, but occasionally in other types of forest. A teneral specimen, not capable yet of flying, was observed on a *Populus*-trunk.

## *Brachypalpus* Molmzweefvliegen

MR

Middelgrote tot grote bruinzwarte zweefvliegen (10-14 mm), lijken op honingbijen. Achterdijen vooral bij mannetje sterk verdikt. Verschilt van *Criorbina* door het ontbreken van middenknobbel. Van *Chalcosyrphus* en *Xylota* te onderscheiden aan grotendeels geel gezicht.

#### Taxonomie en determinatie

In verschillende literatuur (VAN DER GOOT 1981, PECK 1988, VERLINDEN 1991) wordt *B. meigeni* Schiner, 1857 als aparte soort vermeld. Dit taxon, dat ook uit Nederland is gemeld (W. VAN STEENIS & BARENDREGT 2002, VERHAAK 1972), wordt hier echter beschouwd als een kleurvorm van *B. lapbriformis*, in navolging van Speight (2004). Vroeger werd *Chalcosyrphus eunotus* tot *Brachypalpus* gerekend, maar Hippha (1978) deelde deze soort in bij *Chalcosyrphus*.

#### Verspreiding

Holarctisch genus met elf beschreven soorten, waarvan er drie in Europa voorkomen. Twee ervan zijn uit Nederland bekend.

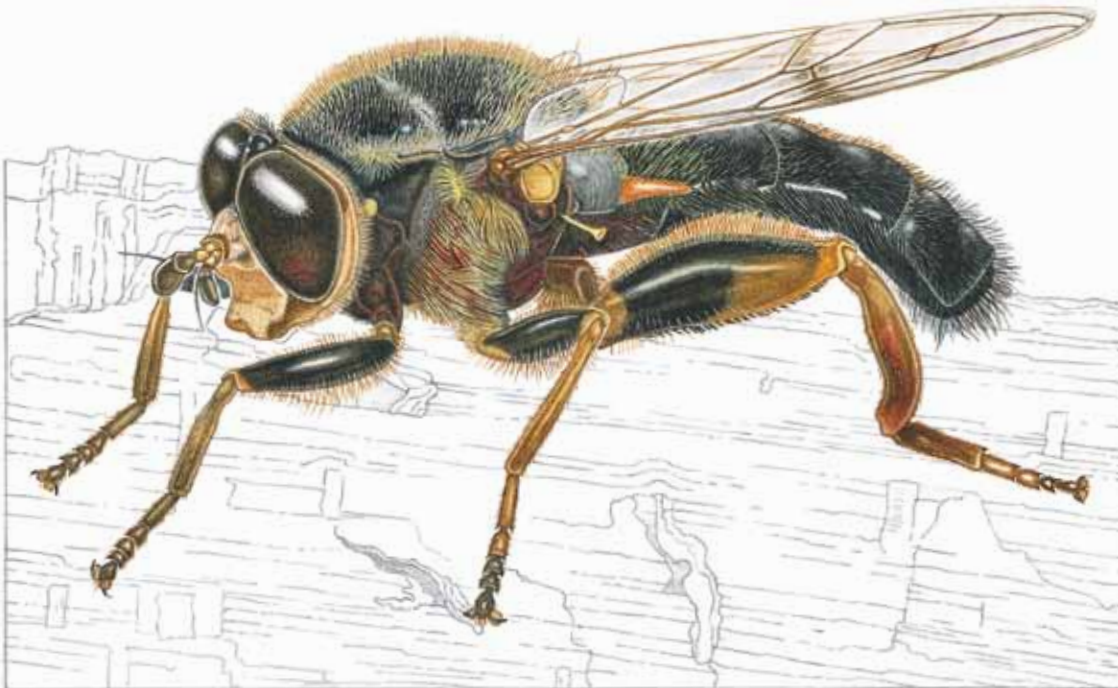
#### Ecologie

De vliegen bezoeken bloemen. De larven leven in houtmolm.

## *Brachypalpus lapbriformis* Gevlekte molmzweefvlieg

WR

Middelgrote *Brachypalpus*, die sterk op een honingbij lijkt. Achterdij bij het mannetje verdikt, bij het vrouwtje minder. De achterscheen is niet opvallend sterk gebogen. De ogen van het mannetje raken elkaar. Lengte 10-12 mm.



Mannetje  
*Brachypalpus lapbriformis*  
op een boomstronk.