

In Nederland vrij algemeen in de duinen, op de binnenlandse zandgronden en in Zuid-Limburg en zeldzaam in het kustgebied.

Een generatie.

#### Ecologie

Vooral in loofbossen, met een voorkeur voor enigszins vochtige bossen op matig voedselrijke grond. Incidenteel in naaldbos waargenomen.

De vliegen lopen snel over bladeren van struikgewas, vaak van braam, en vliegen van blad naar blad. Mannetjes bewaken op deze wijze een territorium, vaak op of nabij een boomstronk of -stam, waarvan ze andere insecten verjagen. Zweefgedrag komt voor, maar niet vaak en alleen kortstondig. Beide seksen bezoeken regelmatig bloemen in tegenstelling tot de meeste *Xylota*-soorten waaronder veel boterbloemen. Mannetjes zijn aanmerkelijk vaker waargenomen, vermoedelijk omdat zij zich opvallender gedragen.

Er is een Nederlandse waarneming van een juist uit de pop gekomen vlieg, nog niet in staat tot vliegen, op een populierenstronk (pers. obs. M. Reemer). In het buitenland zijn larven gevonden in rottend beukenhout, met name in rotte plekken aan de voet van de stam van levende bomen (ROTHE-RAY 1993). Ook is een larve gevonden achter schors van een spar (KASSEBEER 1993).

*Summary* – Fairly common. Less common before 1950, no trend since. Prefers moist deciduous forest on mesotrophic soil, but occasionally in other types of forest. A teneral specimen, not capable yet of flying, was observed on a *Populus*-trunk.

## *Brachypalpus* Molmzweefvliegen

MR

Middelgrote tot grote bruinzwarte zweefvliegen (10-14 mm), lijken op honingbijen. Achterdijen vooral bij mannetje sterk verdikt. Verschilt van *Criorbina* door het ontbreken van middenknobbel. Van *Chalcosyrphus* en *Xylota* te onderscheiden aan grotendeels geel gezicht.

#### Taxonomie en determinatie

In verschillende literatuur (VAN DER GOOT 1981, PECK 1988, VERLINDEN 1991) wordt *B. meigeni* Schiner, 1857 als aparte soort vermeld. Dit taxon, dat ook uit Nederland is gemeld (W. VAN STEENIS & BARENDREGT 2002, VERHAAK 1972), wordt hier echter beschouwd als een kleurvorm van *B. lapbriformis*, in navolging van Speight (2004). Vroeger werd *Chalcosyrphus eunotus* tot *Brachypalpus* gerekend, maar Hippen (1978) deelde deze soort in bij *Chalcosyrphus*.

#### Verspreiding

Holarctisch genus met elf beschreven soorten, waarvan er drie in Europa voorkomen. Twee ervan zijn uit Nederland bekend.

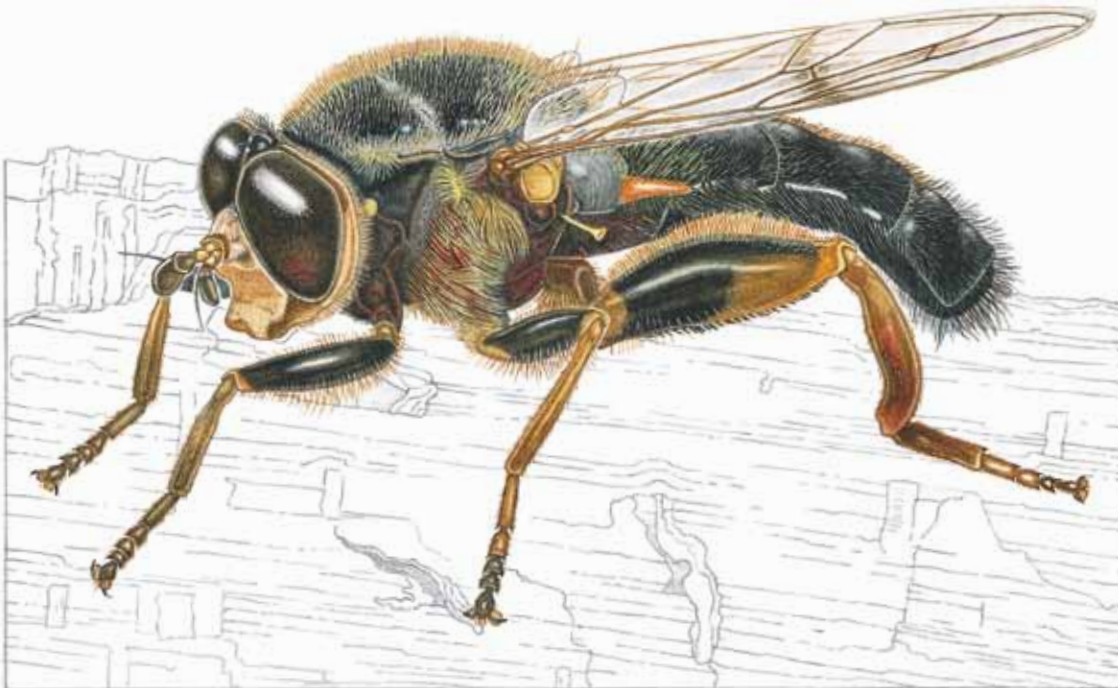
#### Ecologie

De vliegen bezoeken bloemen. De larven leven in houtmoolm.

## *Brachypalpus lapbriformis* Gevlekte molmzweefvlieg

WR

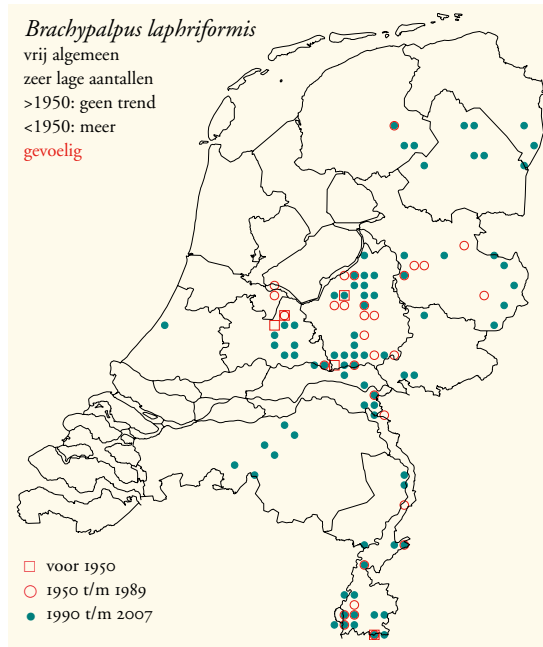
Middelgrote *Brachypalpus*, die sterk op een honingbij lijkt. Achterdij bij het mannetje verdikt, bij het vrouwtje minder. De achterscheen is niet opvallend sterk gebogen. De ogen van het mannetje raken elkaar. Lengte 10-12 mm.



Mannetje  
*Brachypalpus lapbriformis*  
op een boomstronk.

**Verspreiding en vliegtijd**

Europees. Van Zuid-Noorwegen en Finland tot aan de Pyreneeën en Bulgarije en van Ierland tot in Rusland. In Nederland vrij algemeen in het binnenland en Zuid-Limburg, opvallend veel op de Veluwe, met een enkele vindplaats in het duingebied (2001 en 2002, Wassenaar ZH). Een generatie.



**Ecologie**

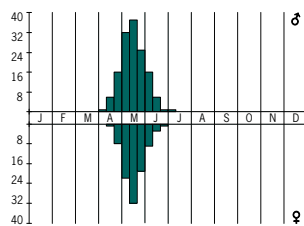
Alle typen loofbossen met grote boomstronken. De vliegen kunnen echter, als er in het bos geen of weinig geschikte bloemen staan, in vele andere biotopen waargenomen worden, zoals vochtige bloemrijke weiden langs de rand. Mannetjes vliegen vaak snel rond hoge boomstronken met rottend hout of staan daarvoor te zweven. Vrouwtjes zitten vaak op (witte) schermbloemen of struiken of rusten op bladeren. In Nederland is een larve gevonden in een open rottingsholte in een den, samen met larven van *Callicera rufa* en *Myathropa florea* (pers. obs. J. van Steenis). Elders in Europa zijn de larven gevonden in rottend hout van boomstronken van twee tot vier meter hoog (ROTHERAY 1991). Hoewel de meeste vondsten in loofhout zijn gedaan, meldt Rotheray (1991) ook een larve uit taxus.

*Summary* – Scarce. More common before 1950, no trend since. Susceptible. A single larva was found together with larvae of *Callicera rufa* and *Myathropa florea* in a rot-hole in a *Pinus*-tree.

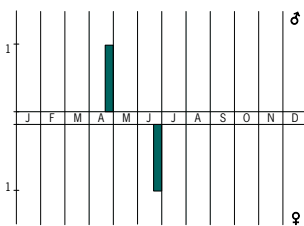
***Brachypalpus valgus*  
Grootspriet-molmzweefvlieg**

WR

Middelgrote tot grote *Brachypalpus* die sterk op een honingbij lijkt. Gezicht geel met zwarte middenstreep. Achterdijen van mannetje verdikt, de achterschelen zijn sterk gebogen. De ogen van het mannetje raken elkaar niet. Lengte 11-14 mm.



*Brachypalpus lapbriformis*

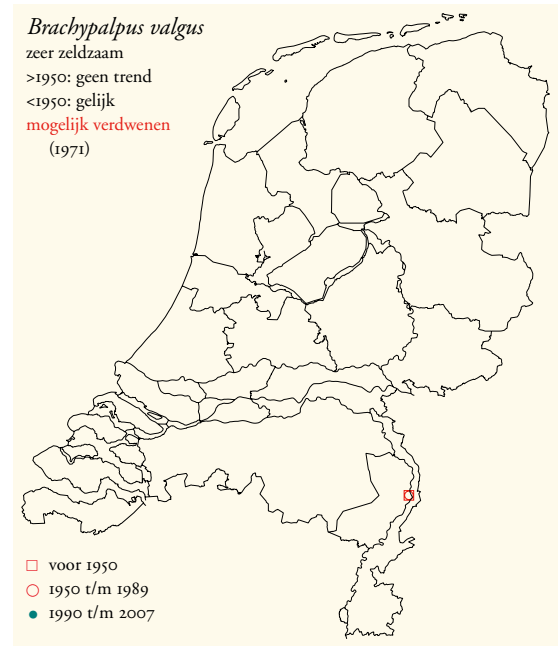


*Brachypalpus valgus*

**Verspreiding en vliegtijd**

Europees. Van Denemarken tot aan de Pyreneeën en van Bretagne tot in Rusland. In het hele verspreidingsgebied zeer lokaal en meestal in lage aantallen.

Er zijn slechts twee vondsten in Nederland: een mannetje bij Venlo (LI) op 21 april (voor 1900, maar jaartal onbekend) en, eveneens bij Venlo, een vrouwtje op 24 juni 1971. In de Duitse deelstaat Nedersaksen vliegt *B. valgus* in een generatie van maart tot in juni (pers. obs. J.-H. Stuke).



**Ecologie**

Van de Nederlandse waarnemingen zijn geen biotoopgegevens bekend. In Nedersaksen is de soort waargenomen in oud beuken- en eikenbos met dood hout (pers. obs. J.-H. Stuke) De vliegen zitten vaak laag op zonbeschenen stronken en stammen, soms zelfs op de grond (pers. obs. J.-H. Stuke). Vrouwtjes zoeken boomstronken en dode stammen af voor geschikte plekken voor eileg (SPEIGHT 2003A). De larve is gevonden in rottend hout in een stam van zwarte els (DUŠEK & LÁSKA 1988).

*Summary* – Very rare, last recorded in 1971, possibly disappeared.

***Caliprobola*  
Juweelzweefvliegen**

WR

Grote opvallende vliegen (13-17 mm) met lang goudglanzend achterlijf met goudgele haarrijen op achterrand van de rugplaatjes. Poten relatief lang.

*Taxonomie en determinatie*

Determinatie is mogelijk met alle gangbare determinatiewerken.