

stralen, regelmatig afgewisseld door korte rustpauzes op bladeren. Soms vertonen ze dit gedrag in groot aantal bijeen, terwijl ze op vergelijkbare plekken in de directe omgeving niet te vinden zijn. Bloembezoek vindt met name plaats op struiken en bomen, zoals meidoorn en wilg.

De larven zijn in Centraal-Europa van april tot juni gevonden bij bladluizen op appel, kardinaalsmuts, lijsterbes en zoete kers. De winter wordt als volgroeide larve doorgebracht. Het popstadium (in het voorjaar) duurt 10-21 dagen (DUŠEK & LÁSKA 1959, GOELDLIN DE TIEFENAU 1974, LÁSKA & STARÝ 1980, SCHNEIDER 1948). Mannetjes komen eerder uit de pop dan vrouwtjes (GOELDLIN DE TIEFENAU 1974).

Summary – Rare. No apparent trends. Old deciduous forest with well-developed understory.

Episyrphus Snorzweefvliegen

MR

Middelgrote zweefvliegen (8-12 mm) met groenachtig glimmend borststuk en oranje achterlijf met dubbele zwarte bandjes.

Taxonomie en determinatie

Soms worden ook soorten uit het genus *Meliscaeva* tot *Episyrphus* gerekend (HIPPA 1968A). De determinatie levert met de gangbare literatuur geen problemen op.

Verspreiding

Palaarctisch, oriëntaals, afrotropisch en Australisch genus met circa tien soorten. In Europa komt één soort voor.

Ecologie

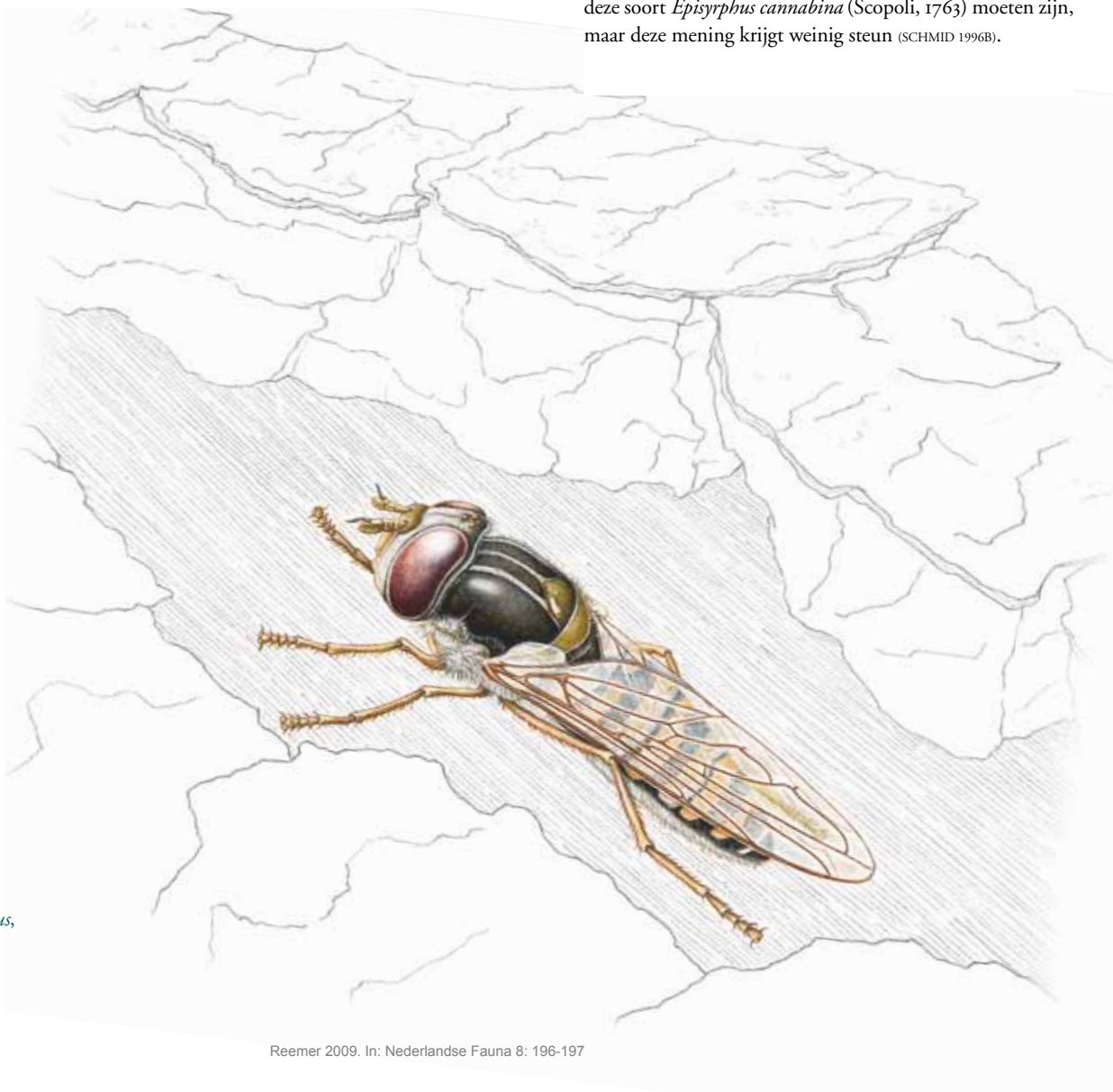
De vliegen bezoeken vaak bloemen, de larven eten bladluizen.

Episyrphus balteatus Snorzweefvlieg

MR

Middelgrote *Episyrphus* met karakteristiek patroon van zwarte 'snorretjes' in de brede oranje achterlijfsbanden. (hoofdstuk 1, fig. 2) Ondanks grote variatie in breedte van de banden eenvoudig herkenbaar aan die snorretjes. Variatie in achterlijfstekening wordt in belangrijke mate bepaald door temperatuur tijdens popstadium (DUŠEK & LÁSKA 1974B; zie ook hoofdstuk 3 fig. 26). Lengte 8-12 mm.

Volgens Thompson & Pont (1994) zou de geldige naam voor deze soort *Episyrphus cannabina* (Scopoli, 1763) moeten zijn, maar deze mening krijgt weinig steun (SCHMID 1996B).



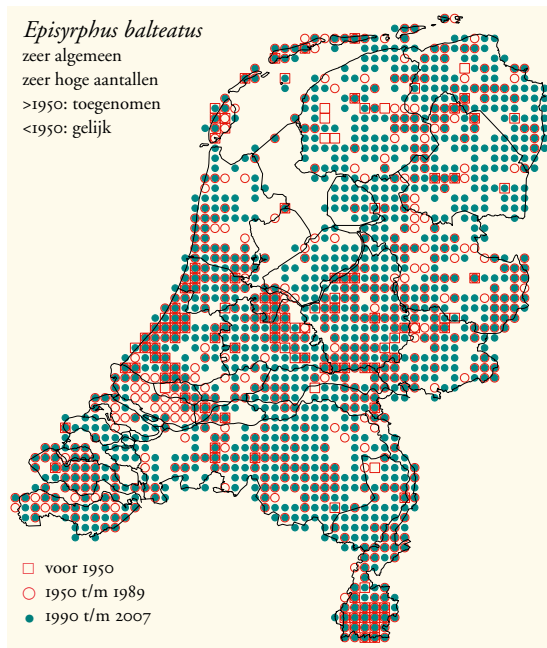
Vrouwtje *Episyrphus balteatus*, overwinterend achter boomschors.

Verspreiding en vliegtijd

Palaarctisch, oriëntaals en Australisch. Heel Europa.

De algemeenste Nederlandse zweefvlieg. Komt overal voor, vaak in groot aantal. In sommige jaren is de soort, met name in juli-augustus, veel talrijker dan in andere. Dit hangt vermoedelijk samen met het sterke migratiegedrag. Het is echter onduidelijk welk deel van de Nederlandse vliegen in de zomer bestaat uit migranten, welk deel uit nakomelingen van volwassen vrouwtjes die in Nederland hebben overwinterd en welk deel uit nakomelingen van de migranten (ACHTERKAMP 2001, 2002A, B, VAN DER GOOT 1979A).

Episyrphus balteatus is een van de weinige soorten waarvan de volwassen dieren het hele jaar gevonden kunnen worden. In januari en februari duiken hier en daar wat (overwinterende) vrouwtjes op en in het vroege voorjaar zijn deze al vrij gewoon. Mannetjes komen in deze periode niet voor. Na enkele weken, waarin de soort nauwelijks wordt gezien, komen in mei verse mannetjes en vrouwtjes tevoorschijn. Ongeveer tegelijkertijd komen ook de eerste migranten uit het zuiden het land binnen. Vanaf dat moment is de soort tot in de herfst algemeen en volgen diverse overlappende generaties en migratiegolven elkaar in snel tempo op, al zijn er wel pieken in de vliegtijd zichtbaar in de eerste helft van juni en in augustus. Vanaf oktober lopen de aantallen snel terug.



Ecologie

Zowel in allerlei open gebieden als in bossen, maar de grootste aantallen worden doorgaans in open bloemrijke biotopen gezien. Migrerende dieren duiken op onverwachte plaatsen in groot aantal op, zoals op zee 200 kilometer van het dichtstbijzijnde land (KEHLMAYER 2002B, SCHMID 1999B).

Mannetjes vertonen zweefgedrag op zowel zonnige als beschaduwde plekken, op hoogten variërend van een halve meter tot in de boomkruinen. Beide seksen bezoeken bloemen zonder duidelijke voorkeur en beide vertonen sterk migratiegedrag (GATTER & SCHMID 1990). Migrerende exemplaren kunnen met duizenden tegelijk langs kusten verschijnen (KALKMAN 1999, MILES 1998, SPEIGHT 1996). Dat het niet altijd

goed afloopt blijkt uit vondsten van honderden dode exemplaren langs de vloedlijn op het strand (ZONNEVELD 1992). Ook in het binnenland kunnen grote aantallen voorkomen: op treinstation Ede-Wageningen werden eens meer dan 10.000 exemplaren aangetroffen onder een schuine glazen overkapping (pers. obs. W. van Steenis). De mannetjes sterven voor de winter, maar sommige vrouwtjes overwinteren. Over de overwinteringsplaatsen is nog weinig bekend (WOLFF 1996A).

De levenscyclus van eileg tot imago is weergegeven in hoofdstuk 4, fig. 3. Afhankelijk van temperatuur en voedselbeschikbaarheid komen de eieren na 2-11 dagen uit, duurt de larvale ontwikkeling 1-3 weken en duurt de popfase 1-4 weken. De larven voeden zich met bladluizen op uiteenlopende kruiden, struiken en bomen (ROJO ET AL. 2003). Zij kunnen lucht inslikken en zo overstroming overleven (LÁSKA 1999, SCHNEIDER 1968). Larven en poppen doorstaan de Midden- en Noord-Europese winters niet (DUŠEK & LÁSKA 1974A). De pop zit doorgaans vastgekleefd aan een plantenblad of -stengel. De larven worden ingezet bij biologische bestrijding van bladluizen (zie hoofdstuk 4).

Summary – Very common. Increased since 1950. Ubiquitous, both in open habitats and in forest, although most numerous in open habitats. Small numbers of adults, mainly females, are seen in winter, indicating hibernation. In summer the indigenous population is supplemented by migrants.

Eriozona Bontzweefvliegen

MR

Middelgrote tot grote, brede hommelmachtige vliegen (13-15 mm). Van andere hommelmachtige zweefvliegen te onderscheiden aan combinatie van brede gele gezicht, korte snuit en ontbreken van diepe bocht in vleugelader 3.

Taxonomie en determinatie

Vockeroth (1992) en Speight (2000a) plaatsen *Megasyrphus erraticus* in het genus *Eriozona*. Deze opvatting wordt hier niet gevolgd (zie genustekst *Megasyrphus*).

Verspreiding

Er is één Palaarctische soort.

Ecologie

Zie soorttekst.

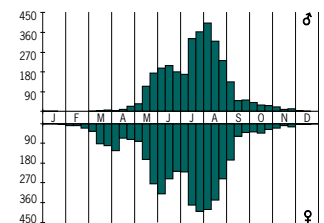
Eriozona syrphoides Bontzweefvlieg

MR

Middelgrote *Eriozona* met hommelmachtige beharing: zwart op borststuk en midden van achterlijf, geel op schildje en achterlijfsbasis en oranje op achterlijfspunt, welke zelf eveneens oranjerood is. Lengte 13-15 mm.

Verspreiding en vliegtijd

Palaarctisch. Van West-Europa tot in Oost-Siberië. In Europa van Ierland en Noord-Zweden tot in de Pyreneeën, de



Episyrphus balteatus