

Ferdinandea Kopermantels

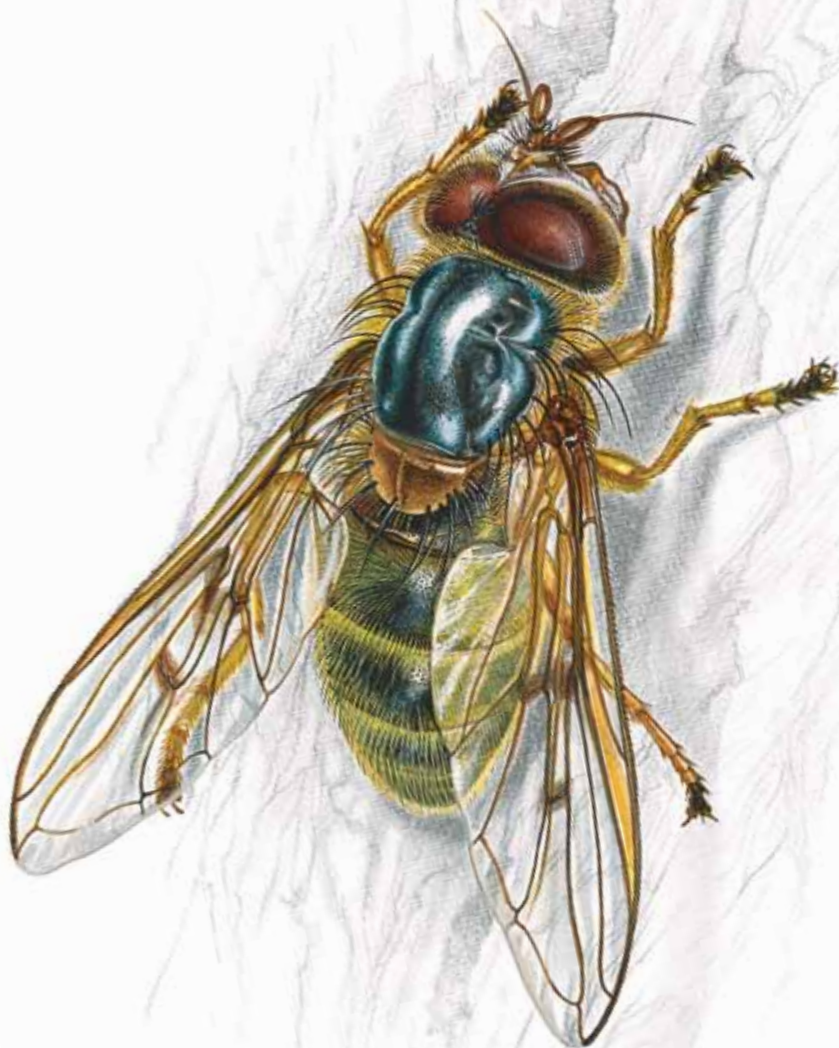
MR

Middelgrote zweefvliegen (7-12 mm) met grijsgestreepte borststukrug, bronskleurig achterlijf, geel schildje, gele poten en twee donkere vlekjes in de vleugel. Dit is een van de weinige zweefvliegengenera waarvan de soorten duidelijke borstels langs het borststuk hebben.

Taxonomie en determinatie

Voor determinatie van de Europese soorten kan men Speight (2003a, b) gebruiken. De Nederlandse soorten zijn met de gangbare determinatieliteratuur goed op naam te brengen.

Mannetje *Ferdinandea cuprea*
op boomschors.



Reemer 2009. In: Nederlandse Fauna 8: 220-221

Verspreiding

Holarctisch en oriëntaals genus met zes oriëntaalse, vijf nearctische en zes palearctische soorten. Van de zes palearctische soorten komen er vijf in Europa en een in Noord-Afrika voor (KASSEBEER 1999, PECK 1988, SPEIGHT 2003A, B). Er zijn twee soorten uit Nederland bekend.

Ecologie

De larven zijn vooral bekend uit boomsap in vraatgangen van de wilgenhoutrups, maar ze zijn ook gekweekt uit plantenwortels.

Ferdinandea cuprea Gewone kopermantel

MR

Middelgrote *Ferdinandea*, herkenbaar aan zwarte antenneborstel en smalle, doffe bandjes direct tegen de achterrand van de tergieten en borstels op voor- en middenpoten. Kleine exemplaren met geheel zwart voorhoofd worden wel *F. nigrifrons* (Egger, 1860) genoemd (VAN DER GOOT 1981A), maar doorgaans worden deze beschouwd als een variëteit van *F. cuprea*. Lengte 7-12 mm.

Verspreiding en vliegtijd

Palearctisch. Van West-Europa en Noord-Afrika tot in Turkije, Oost-Siberië en Japan. Heel Europa, behalve in Noord-Scandinavië.

In heel Nederland algemeen, plaatselijk talrijk in het binnenland, de duinen en Zuid-Limburg.

Vermoedelijk twee generaties.

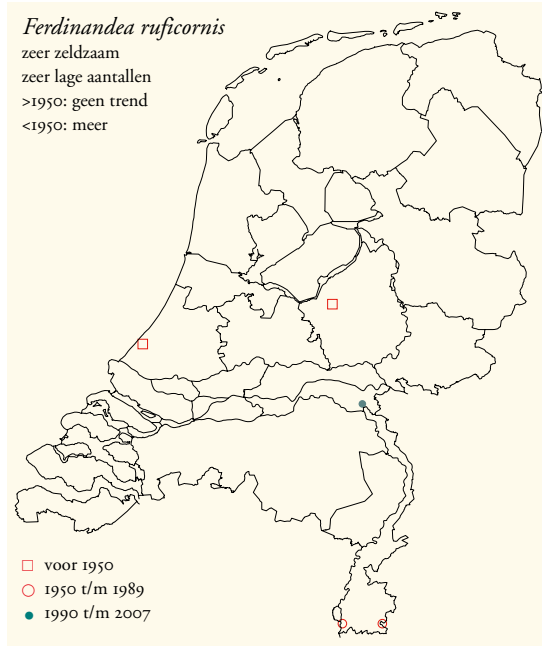
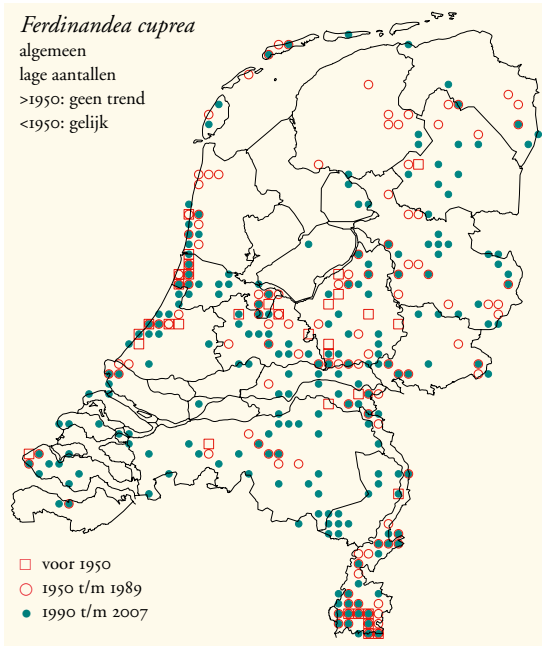
Ecologie

Diverse typen loofbossen, maar wordt relatief vaak gevonden in eikenbos. De ouderdom van het bos lijkt niet van belang te zijn. Incidenteel in meer open biotopen, soms zelfs in groot aantal gevangen in malaisevallen op plekken waar geen bomen aanwezig zijn, zoals in open duingebieden (pers. obs. T. Zeegers).

Mannetjes vertonen zweefgedrag, soms met meerdere bij elkaar, op enkele meters hoogte nabij bomen. Beide seksen zitten op boomstammen in de zon, waar ze dankzij hun kleur soms nauwelijks opvallen; vrouwtjes zitten soms bij sapstromen. Beide seksen bezoeken diverse bloemen en hebben een opmerkelijke voorkeur voor blauw: ze komen vaak af op blauwe kledingstukken, plastic tassen, bidons, enzovoort.

De larven zijn met name gevonden in sapstromen en boomwonden onder schors van diverse loofbomen, waaronder berk, eik, iep, populier en wilg, vaak in associatie met vraat door de wilgenhoutrups (HARTLEY 1961, LUNDBECK 1916). Daarnaast zijn ze ook bekend uit rottende eikenwortels en natte rottende boomholten (SPEIGHT 2003A, B) en ze zijn in Frankrijk zelfs gekweekt uit wortels van artisjok (BRUNEL & CADOU 1994). Gezien de regelmatige vangsten in vrijwel boomloze gebieden is het mogelijk dat ontwikkeling van de larve in wortels van kruidachtige planten niet ongebruikelijk is. De soort overwintert als volgroeide larve (HARTLEY 1961, LUNDBECK 1916).

Summary – Fairly common. No apparent trends. Deciduous forests, with a preference for oak forest. Occasionally



found in large numbers in open areas, e.g. in malaise traps in open coastal dunes.

Ferdinandea ruficornis
Roodsprietkopermantel

MR

Middelgrote *Ferdinandea*, herkenbaar aan oranje antenneborstel, smal glimmend bandje dat smal dof bandje scheidt van achterrand van rugplaatjes en aan afwezigheid van borstels op voor- en middenpoten. Lengte 9-12 mm.

Verspreiding en vliegtijd

Palaarctisch. Van West-Europa tot in Oost-Siberië en China. In Europa van Zuid-Zweden en Engeland tot in Italië, voormalig Joegoslavië en Roemenië. De soort lijkt in verschillende West-Europese landen achteruitgegaan te zijn (BARTSCH 2001, TORP 1994), mogelijk als gevolg van de afname van de wilgenhoutvlinder, waarmee de larven geassocieerd zijn (STUBBS & FALK 2002).

In Nederland bekend van vijf vindplaatsen. Twee oude vondsten betreffen Den Haag (ZH) en Putten (GE), waar per plek twee exemplaren uit de negentiende eeuw bekend zijn. Twee meer recente exemplaren zijn in 1987 verzameld in Vijlen en op de Sint Pietersberg (LI). De meest recente vondst betreft een vrouwtje bij Malden (GE) op 29 mei 2008. Van een oud exemplaar, verzameld door De Meijere met als vindplaats 'Nederland', is het onduidelijk of hij inderdaad uit Nederland afkomstig is (zie discussie in Zeeegers 1998a).

Aantal generaties in Nederland onbekend. In Engeland heeft de soort twee generaties, grofweg van april tot in juni en van juni tot in augustus (BALL & MORRIS 2000).

Ecologie

Loofbos, met name eikenbos. In Engeland zijn ook vangsten bekend uit onbeboste gebieden (BALL & MORRIS 2000).

De imago's worden weinig waargenomen; mogelijk verblijven ze veel in boomtoppen (BALL & MORRIS 2000). Het vrouwtje

bij Malden legde eitjes op de bast van een zomereik, enkele tientallen centimeters boven een sapstroom. De eitjes werden los van elkaar gelegd, met enkele millimeters tot centimeters tussenruimte (pers. obs. L.J. van der Ent). In Frankrijk is de soort tweemaal op de stam van een dikke iep gezien (pers. obs. W. Renema) en in Zweden is een vrouwtje gezien aan de voet van een oude, dikke linde (pers. obs. W. van Steenis). Er zijn opmerkelijk genoeg twee waarnemingen van exemplaren op een fietsstuur: een vrouwtje in België in een aangeplant bosje van nog geen vijftien jaar oud (pers. obs. W. van Steenis) en een mannetje in Luxemburg (pers. obs. M. Reemer). Verder is een exemplaar in een snackbar aangetroffen (pers. obs. W. Renema).

De larve is gevonden in boomsap in gangen in een eik, veroorzaakt door vraat van wilgenhoutrups (SPEIGHT 2003A, B). De pop is gevonden in de grond aan de voet van een populier die eveneens door wilgenhoutrups was aangetast (KRÜGER 1926).

Summary – Very rare. More common before 1950. Five localities, most recently in 1987 and 2008. Deciduous forest, preferably oak forest. A female was observed ovipositing on oak bark near a sap run.

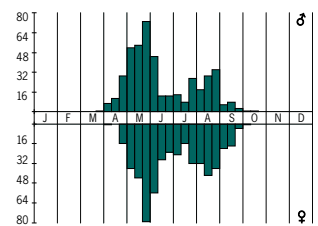
Helophilus
Pendelvliegen

WR

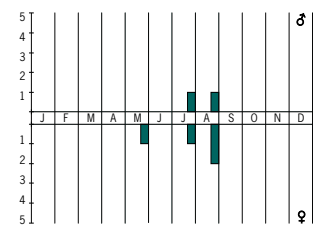
Middelgrote tot grote, opvallende zweefvliegen (11-18 mm), rusten vaak met halfopen vleugels. Borststuk zwart met vier gele lengtestrepen. Achterlijf breed en schildvormig met grote gele vlekken op rugplaatjes 2-4 en vaak met witte bandjes op rugplaatje 3-4. De ogen van het mannetje raken elkaar niet.

Taxonomie en determinatie

De in Nederland voorkomende soorten staan in alle Europese tabellen die *Helophilus* behandelen. Nielsen (1997) behandelt de meeste Europese soorten.



Ferdinandea cuprea



Ferdinandea ruficornis