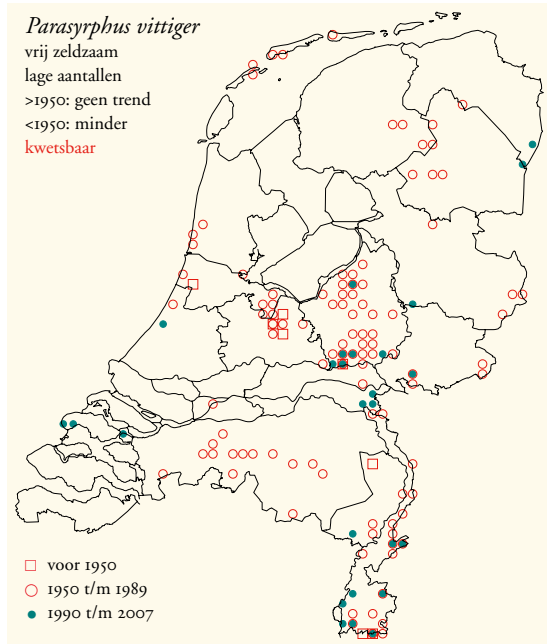


Verspreiding en vliegtijd

Palaarctisch. Van West-Europa tot in Siberië. In Europa van Noord-Scandinavië tot Noord-Spanje, Noord-Italië en de Balkan.

In Nederland vrij zeldzaam, maar verspreid over het land gevonden, met name op de binnenlandse zandgronden. Opvallend veel vindplaatsen liggen op de Veluwe en de Utrechtse Heuvelrug. Uit Noord-Nederland, de duinen, het Gooi en Noord-Brabant zijn verscheidene vondsten van voor 1980 bekend, maar geen recente.

Twee, mogelijk drie generaties.

**Ecologie**

Met name naaldbos, maar soms ook loofbos op zandgrond. Vliegt vaak samen met *P. lineolus* maar is duidelijk minder talrijk.

De larven zijn gevonden bij bladluizen op den, zilverspar en zwarte bes (ROTHERAY & GILBERT 1989). Ook zijn ze gekweekt uit strooisel onder sparren (KULA 1980). De larve kan na 9-10 dagen in het popstadium overgaan, waarna het imago na ongeveer een week tevoorschijn komt (GOELDIN DE TIEFENAU 1974). De larven kunnen waarschijnlijk echter ook eerst in diapauze gaan om de winter of de zomer te overbruggen.

Summary – Scarce. Less common before 1950, no trend since. Vulnerable. Forests, mainly coniferous.

***Parhelophilus*
Fluweelzweefvliegen**

wvs

Middelgrote donkerbruine vliegen (8-11 mm) met brede oranjegele lengtestrepen op borststuk en oranje en witte vlekken op achterlijf. Lijken op *Helophilus*-soorten, maar kleiner, boller, meer oranje gekleurd en duidelijk behaard. Het gezicht is oranjegeel en geheel geel behaard. De ogen van het mannetje raken elkaar niet.

Taxonomie en determinatie

Parhelophilus is verwant aan *Anasimyia*, *Helophilus* en *Lejops*. Determinatie van de Nederlandse soorten is mogelijk met alle gangbare recente literatuur. Vrouwtjes zijn pas sinds Barendregt (1980b) goed te determineren. De mannelijke genitaliën zijn afgebeeld in Reemer (2000a).

Verspreiding

Holarctisch genus met veertien soorten, waarvan zes palaarctisch en acht nearctisch (REEMER 2000A, THOMPSON 1997B). In Europa komen vijf soorten voor, waarvan drie in Nederland.

Ecologie

De vliegen zijn aan te treffen op zonbeschenen bladeren en bloemen langs bosranden en oevers. Vaak vliegen meerdere soorten *Parhelophilus* op dezelfde plek. De larven leven onder water in modder of rottende vegetatie in kleine sloten en plassen en hebben een lange adembuis. Ze overwinteren als larve en verpoppen boven het water in verdorde bloei-stengels en bladscheden van moerasplanten.

***Parhelophilus consimilis*
Veenfluweelzweefvlieg**

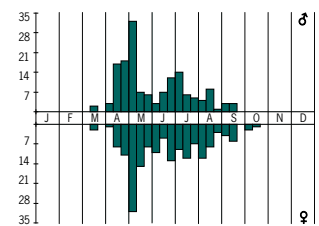
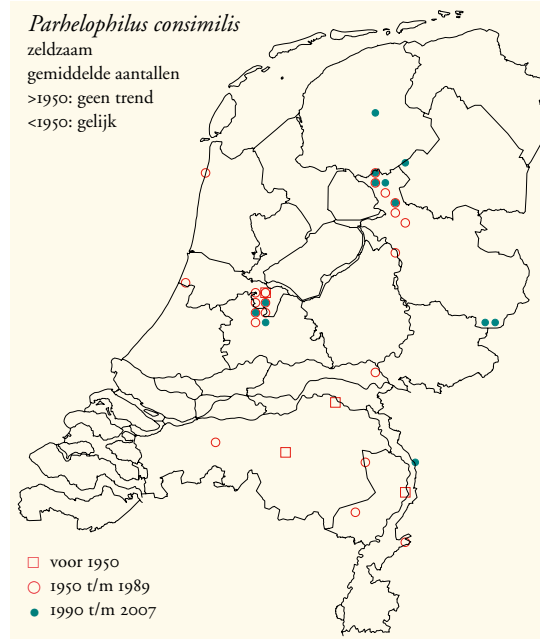
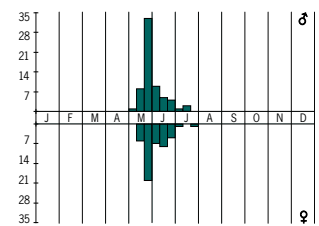
wvs

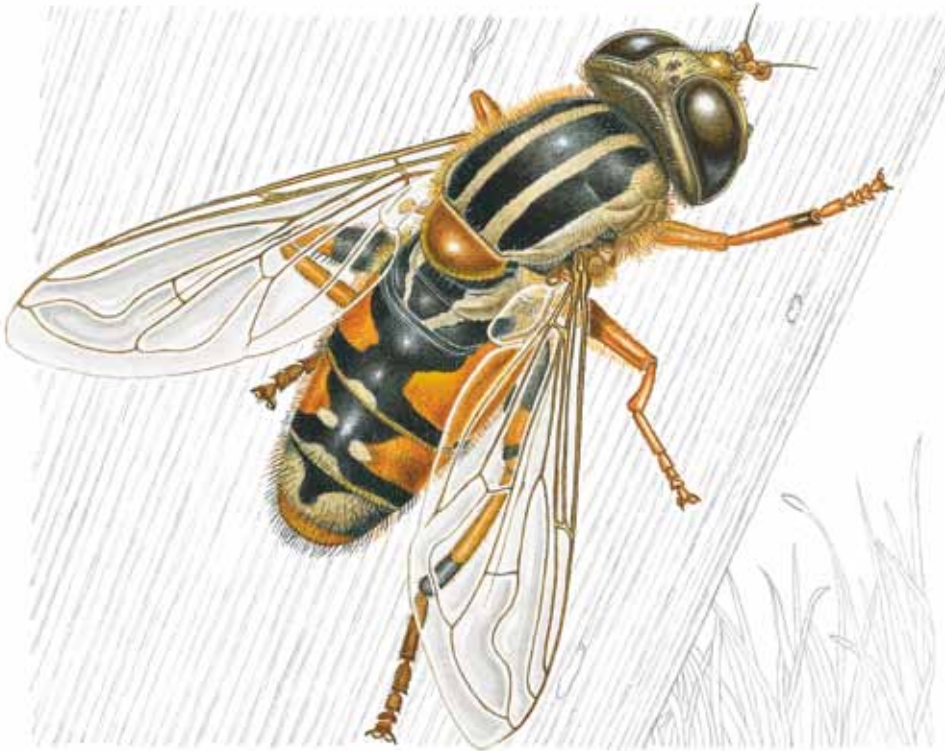
Middelgrote *Parhelophilus*, te herkennen aan complete zwarte ring rond top van voorscheen. Lengte 8-10 mm.

Verspreiding en vliegtijd

Palaarctisch. Van West-Europa tot aan de Stille Oceaan. In Europa van Ierland, Engeland en Midden-Scandinavië tot Italië en Rusland, maar over het algemeen zeldzaam. Vermoedelijk verdwenen uit België (VERLINDEN 1991).

In Nederland zeldzaam, maar vrij algemeen in de Vechtstreek, de Wieden en de Weerribben. Daarbuiten zeldzaam en alleen in laag- en hoogveenrestanten in het binnenland en op enkele plaatsen in de duinen. Van de vroegere populaties in Noord-Brabant (zie VAN OOSTSTROOM 1966) is weinig

*Parasyrphus vittiger**Parhelophilus consimilis*



Mannetje *Parhelophilus consimilis*.

meer over, mogelijk als gevolg van de achteruitgang in omvang en kwaliteit van hoogveenrestanten. Een generatie.

Ecologie

Veenmoerassen en -moerasjes. De hoogste aantallen worden gevonden in grootschalige laagveenmoerassen, maar ook sommige kleine laagveentjes in beekdalen herbergen populaties. De soort vliegt meestal in beschutte gebieden, maar kan tot honderd meter van bosranden in bloemrijke rietlanden worden aangetroffen.

Imago's vliegen laag door de vegetatie en zitten tot anderhalve meter hoog op zonbeschenen bladeren of bloemen. De bloemen van gele lis worden veel bezocht. Mannetjes voeren snelle, grillige vluchten uit op zoek naar vrouwtjes. Baltsgedrag en paring zijn niet bekend. De onvolwassen stadia zijn onbekend.

Summary – Rare. No apparent trends. Most numerous in fenland, but also found in bogs in river valleys.

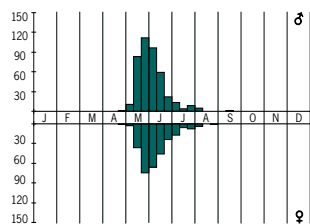
Parhelophilus frutetorum Bosfluweelzweefvlieg

WVS

Middelgrote *Parhelophilus*, herkenbaar aan (vrijwel) geheel gele voorscheen en de rij zwarte haren achter het oog bovenop de kop. Mannetjes eenvoudig te herkennen aan duidelijk zwart uitsteeksel met bosje zwarte haren aan binnenkant van achterdijbasis. Rugplaatje 5 bij vrouwtjes geheel geel behaard. Lengte 8-10 mm.

Verspreiding en vliegtijd

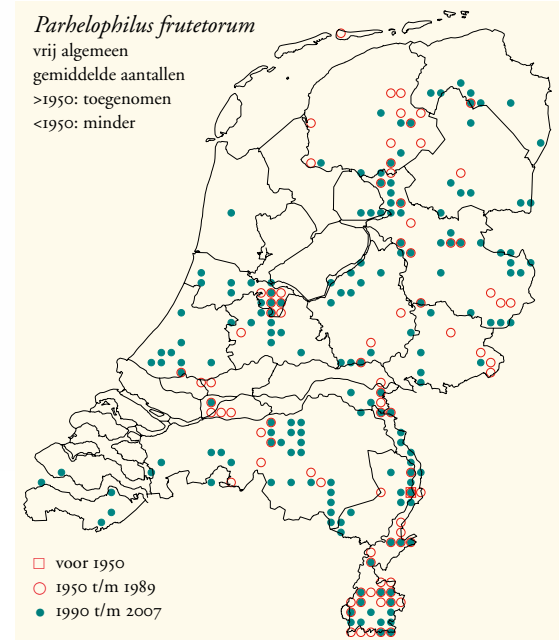
Palaarctisch. Van West-Europa tot aan de Stille Oceaan. In Europa van Zuid-Scandinavië en Midden-Engeland tot



Parhelophilus frutetorum

Frankrijk, Zuid-Italië en de Balkan. Waarnemingen uit Zuidwest-Europa hebben mogelijk betrekking op *P. croco-coronatus* Reemer, 2000.

In Nederland vrij algemeen in Zuid-Limburg, het binnenland en veenmoerassen in het kustgebied. Elders in het kustgebied en in de duinen vrij zeldzaam. De soort heeft zich in de jaren 1990 sterk in westelijke richting uitgebreid. Waarschijnlijk een generatie.



Parhelophilus frutetorum

vrij algemeen
gemiddelde aantallen
>1950: toegenomen
<1950: minder

□ voor 1950
○ 1950 t/m 1989
● 1990 t/m 2007

Ecologie

De grootste aantallen op beschutte plekken in moerasbossen, in lagere aantallen ook ver daarbuiten in bossen en bosranden, ook in droge bossen op zandgrond.

Imago's vliegen snel tussen bladeren en takken in bosranden, vlak boven de grond tot op enkele meters hoogte en zitten veelvuldig kort op bladeren. Ze bezoeken veel verschillende bloemen. Baltsgedrag is niet bekend. De paring vindt plaats in kop-kophouding zittend op bladeren.

De pop is in Nederland (Winterswijk) op 30 april 2006 gevonden tussen bladeren van grote lisdodde (pers. obs. J. van Steenis). Elders in Europa zijn larven gevonden in modder met veel organisch materiaal in een bosmeertje en tussen ondergedoken bladscheden van lisdodde. De soort overwintert als larve en verpopt in het voorjaar in oude bloeistengels van lisdodde (HARTLEY 1961, pers. obs. J.-H. Stuke).

Summary – Fairly common. Less common before 1950, increased since. Most numerous on sheltered places in wet forests, but some records in dry forests.

Parhelophilus versicolor Gewone fluweelzweefvlieg

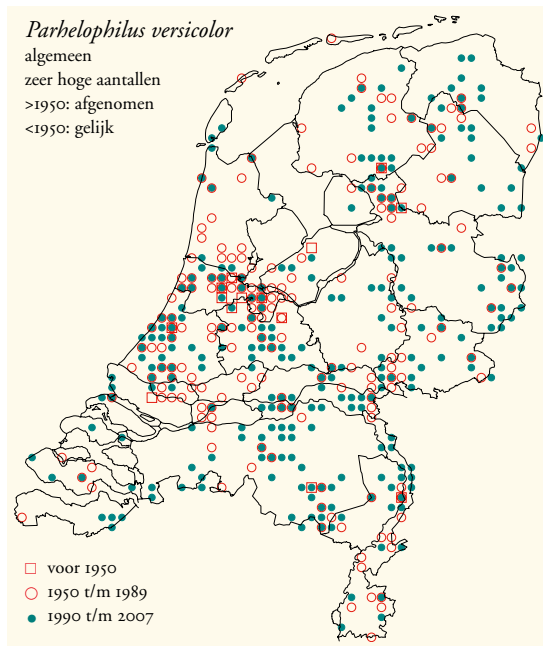
WVS

Grote *Parhelophilus* met (vrijwel) geheel gele voorscheen en uitsluitend gele haren op achter het oog bovenop de kop. Achterrand van rugplaatje 5 bij vrouwtje zwart behaard. Lengte 9-11 mm.



Verspreiding en vliegtijd

Palearctisch. Van West-Europa en Noord-Afrika tot West-Siberië en Centraal-Azië. In Europa van Zuid-Scandinavie en Midden-Engeland tot Portugal en Turkije. Algemeen in heel Nederland, algemener in kust- en rivierengebied. Sinds 1950 afgenomen. Waarschijnlijk een generatie.



Ecologie

De grootste aantallen vinden we in moerassen, sloten en plassen met oever- en watervegetatie met overjarige lisdodde. In moerassen ook verder van lisdodde aan te treffen, maar dan in lagere aantallen. Imago's zonnen op bladeren van oeverplanten en foerageren op diverse soorten bloemen. Mannetjes zoeken tijdens lage, snelle en grillige vluchten tussen planten naar vrouwtjes. Baltsgedrag is niet bekend. De larve leeft onder water in rottende plantenresten tussen de bladscheden van lisdodde. In Nederland zijn larven en

poppen eind april en begin mei gevonden (pers. obs. J. van Steenis). Verpopping gebeurt boven water tussen de bladscheden of in oude bloeistengels van lisdodde (HARTLEY 1961).

Summary – Common. Decreased since 1950. Various types of marshes, mostly with *Typha*.

Pelecocera Bijsprietjes

WR

Zeer kleine tot kleine slanke vliegjes (4-5 mm) met dikke staafvormige antenneborstel ingeplant op de tophoek van het derde antennelid. De ogen van het mannetje raken elkaar niet.

Taxonomie en determinatie

Volgens recente inzichten zouden ook *Chamaesyrrhus*-soorten tot *Pelecocera* moeten worden gerekend (STÄHL ET AL. 2004, THOMPSON 2004), maar dit wordt nog niet algemeen gevolgd. In afwachting van meer consensus volgen we hier nog de traditionele opvatting van het genus. De Nederlandse soort is te determineren met alle gangbare tabellen.

Verspreiding

Holarctisch genus met klein aantal soorten. Er zijn twee soorten beschreven in het palearctische gebied. Een hiervan komt in Nederland voor, de andere, *P. latifrons* Loew, 1856, is een Zuidoost-Europese soort (PECK 1988).

Ecologie

De vliegen bezoeken bloemen, de larve is onbekend.

Pelecocera tricincta Bijsprietje

WR

Kleine, slanke vliegen met brede vlekken op rugplaatje 2 en banden (mannetje) of vierkante vlekken (vrouwtje) op rugplaatjes 3-4. Lengte 4-5 mm.

Verspreiding en vliegtijd

Palearctisch. Van West-Europa tot aan het Baikalmeer. In Europa van Midden-Zweden tot in Spanje en van Zuid-Engeland tot Polen en Griekenland.

In Nederland vrij zeldzaam in het binnenland en duingebied ten noorden van de Hondsbossche Zeewering inclusief de Waddeneilanden. Zeldzaam in Zuid-Limburg. In 2005 was hij zeer talrijk in het duingebied tussen de Hondsbossche Zeewering en het Noordzeekanaal. Het aantal waarnemingen, net als het aantal exemplaren per waarneming, verschillen sterk van jaar tot jaar. Jaren met relatief veel waarnemingen zijn 1916, 1967, 1988 en 2005.

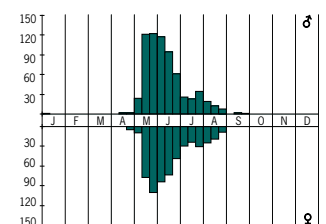
Twee overlappende generaties. In 2005 is de laatste waarneming gedaan op 13 oktober, hetgeen op een opportunistische derde generatie zou kunnen wijzen.

Ecologie

Droge dennenbossen op arme zandgrond, meestal in bosranden en op overgangen tussen heide of voedselarm grasland op zandgrond en dennenbos. In droog dennenbos



Parhelophilus versicolor
mannelijke



Parhelophilus versicolor