

op enkele meters hoogte. De soort vertoont sterk migratiegedrag (GATTER & SCHMID 1990).

De larven (hoofdstuk 4, fig. 6) voeden zich met bladluizen in naaldbomen, maar er zijn ook enkele meldingen van larven in loofbomen (BRAUNS 1953, DIXON 1960, SPEIGHT ET AL. 1986, VAN ZUIJEN 1990).

Summary – Common. No apparent trends. Forests, preferably coniferous, but migrating individuals in all kinds of open habitats.

Sericomyia Veenzweefvliegen

MR

Grote, brede, kortbehaarde vliegen (12-18 mm) met naar beneden verlengd gezicht, langbehaarde antenneborstel en lichte streepjesparen op het zwarte achterlijf.

Taxonomie en determinatie

Sericomyia is verwant aan *Arctophila*; volgens sommigen zouden de soorten uit beide genera onder *Sericomyia* moeten vallen (THOMPSON ET AL. 2000).

De Nederlandse soorten zijn met de gangbare Nederlandstalige determinatiewerken goed van elkaar te onderscheiden. De overige Europese soorten kunnen met Nielsen (1997) op naam gebracht worden.

Verspreiding

Holarctisch genus met 15-20 soorten. Uit het palearctische gebied zijn acht soorten bekend, waarvan er vijf in Europa voorkomen. Twee hiervan komen in Nederland voor.

Ecologie

De larven, die een lange adembuis hebben, leven in aquatische milieus, zoals veenpoeltjes.

Sericomyia lappona Donkere veenzweefvlieg

WR

Kleine *Sericomyia* met smalle geelwitte vlekken op achterlijf en zwart rugplaatje 5. Lengte 12-14 mm.

Verspreiding en vliegtijd

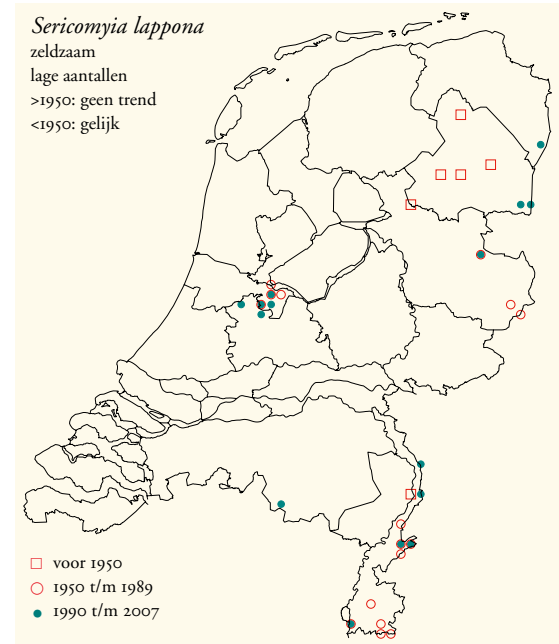
Palearctisch. Van West-Europa tot in Siberië. In Europa van Noord-Noorwegen tot de Pyreneeën en van IJsland tot in Roemenië.

In Nederland zeldzaam in binnenland en Zuid-Limburg. Lokaal zijn er enkele grote populaties, onder andere in het Bargerveen (DR), het Vechtplassengebied (NH en UT) en de Meinweg (LI). De populatie op de Meinweg lijkt de laatste jaren kleiner te zijn geworden.

Mogelijk twee generaties. De waarnemingen in augustus duiden op een zwakke tweede generatie. Waarnemingen uit ons omringende landen bevestigen dit. In bijvoorbeeld België zijn er veel meer augustuswaarnemingen dan in Nederland (VERLINDEN 1991).

Ecologie

Voedselarme, natte open biotopen; vrijwel beperkt tot veen-



gebieden, maar soms bij vennetjes. De soort houdt zich op in kruidrijke stukken aan de rand van (hoog)veen nabij bomen en struiken.

Imago's zitten laag bij de grond op bloemen en bladeren. Een merk- en terugvangexperiment in de Meinweg heeft aangetoond dat de vliegen (minstens) drie weken oud kunnen worden en afstanden van acht kilometer of meer kunnen afleggen (RENEMA 2000A).

De larve leeft in poeltjes in veen (HARTLEY 1961).

Summary – Rare. No apparent trends. Wet, oligo(meso) trophic habitats, mainly in fenland, but also near bogs. Adults live for at least three weeks and are capable of flying at least eight kilometres.

Sericomyia silentis Gele veenzweefvlieg

WR

Grote *Sericomyia* met brede gele vlekken op achterlijf en geel rugplaatje 5. Lengte 14-18 mm.

Verspreiding en vliegtijd

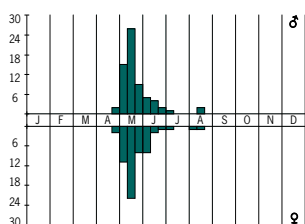
Palearctisch. Van West-Europa tot in Siberië. In Europa van Noord-Noorwegen tot Noord-Spanje en van Ierland tot Roemenië en Griekenland.

Algemeen in het binnenland en Zuid Limburg, lokaal talrijk. De schaarse waarnemingen in het duin- en kustgebied betreffen vermoedelijk zwerfende exemplaren.

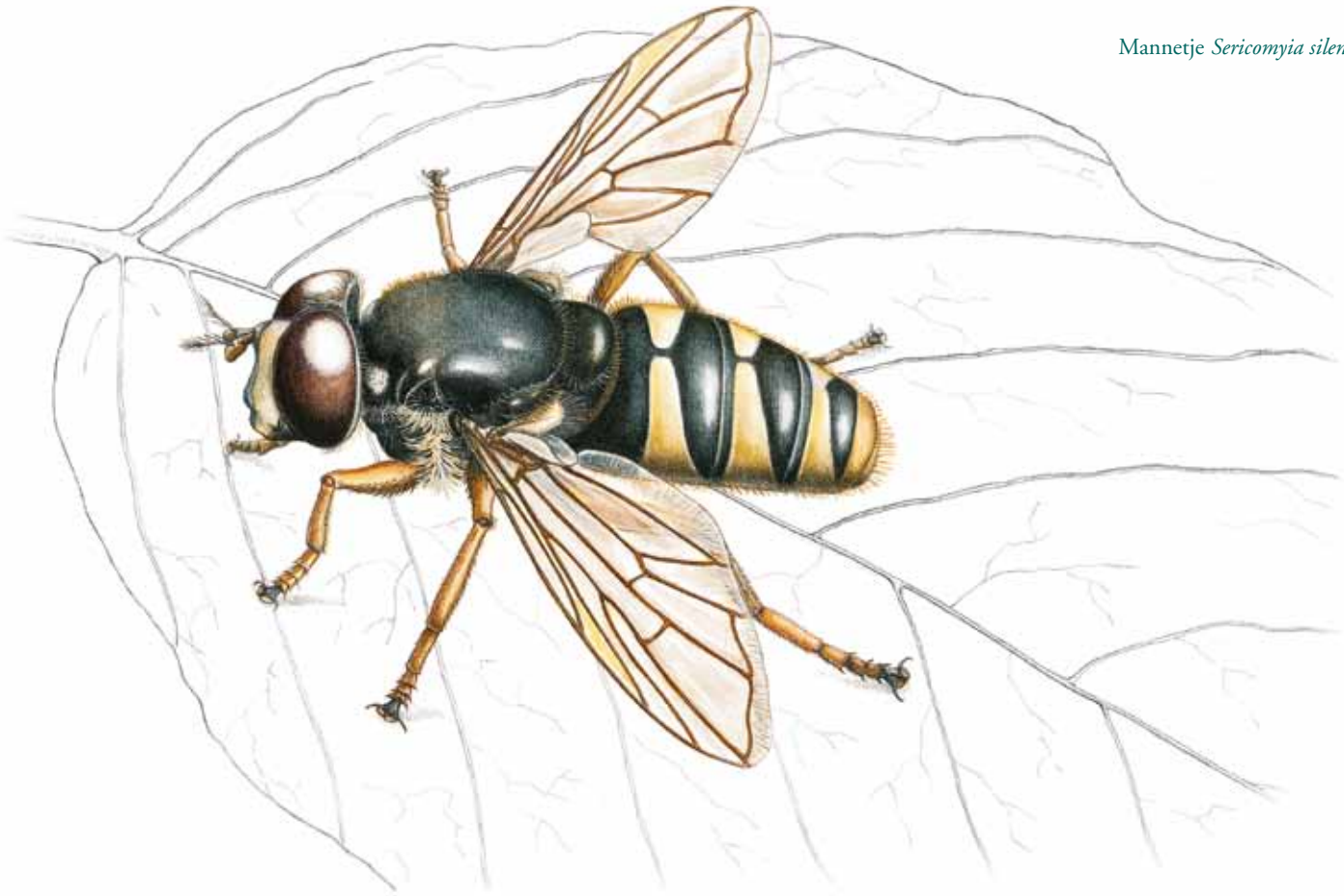
Twee generaties.

Ecologie

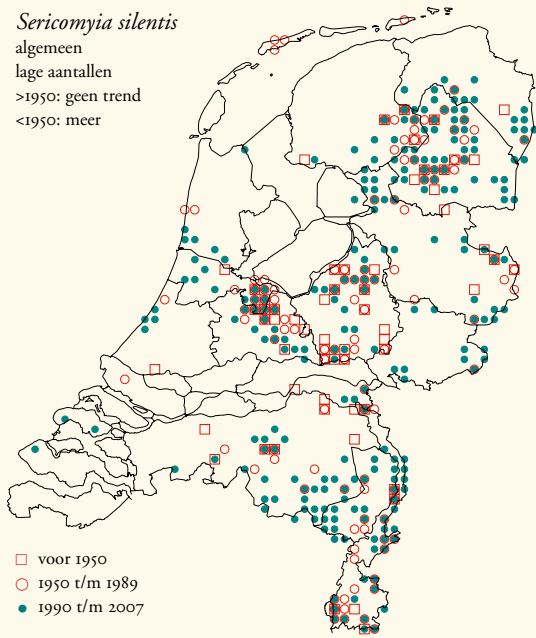
Met name open vochtige biotopen, vaak nabij bos. *Sericomyia silentis* is een goede vlieger die in veel andere biotopen kan worden waargenomen, zo zijn vrouwtjes in loopkevervangpotten in stuifzand gevangen. Imago's vliegen laag tussen de vegetatie of rusten op takjes en bladeren met half gespreide vleugels. Bij het vliegen produceren ze een luid gezoem, maar dit geluid wordt ook wel in zit voortgebracht



Sericomyia lappona

Mannetje *Sericomyia silentis*.*Sericomyia silentis*

algemeen
lage aantallen
>1950: geen trend
<1950: meer



(vandaar de vermoedelijk ironisch bedoelde naam *silentis*; zie ook het tekstkader *Zingende zweefvliegen* in hoofdstuk 3). In de nazomer kan *S. silentis* talrijk zijn op heidevelden. Hier kunnen ze ook honingbijen wegjagen van bloemen. De larve is gevonden in verschillende aquatische milieus, soms geassocieerd met rottend hout (SPEIGHT 2003A), maar is nog niet beschreven.

Summary – Common. More common before 1950. Mainly open, wet habitats, often near forest.

Sphaerophoria Langlijven

wvs

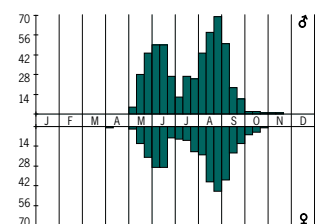
Kleine tot middelgrote, slanke, langgerekte zweefvliegen (5-12 mm) met gele of oranje banden of vlekken op een zwarte ondergrond. De borststukrug wordt aan de zijkanten begrensd door een heldergele band, soms over de gehele lengte, soms alleen langs de voorste helft.

Taxonomie en determinatie

Door de onderlinge sterke gelijkenis is pas tegen het einde van de jaren 1980 dankzij genitaalonderzoek de status van de Europese soorten duidelijk geworden (CLAUSSEN 1984, GOEDLIN DE TIEFENAU 1974, 1989). Determinatie is mogelijk met alle gangbare Noordwest-Europese werken. Van veel soorten zijn vrouwtjes niet te determineren, terwijl mannetjes alleen aan de genitaliën op naam te brengen zijn. Van die soorten zijn hier alleen mannetjes in de vliegtijd diagrammen en verspreidingskaarten opgenomen.

Verspreiding

Holarctisch en oriëntaals genus. Uit Europa zijn nu twintig soorten bekend, waarvan er elf in Nederland voorkomen. Uit het nabije buitenland zijn *S. bankowskiae* Goeldlin, 1989

*Sericomyia silentis*