

# De potvis van Terschelling

Chris Smeenk & Marjan Addink

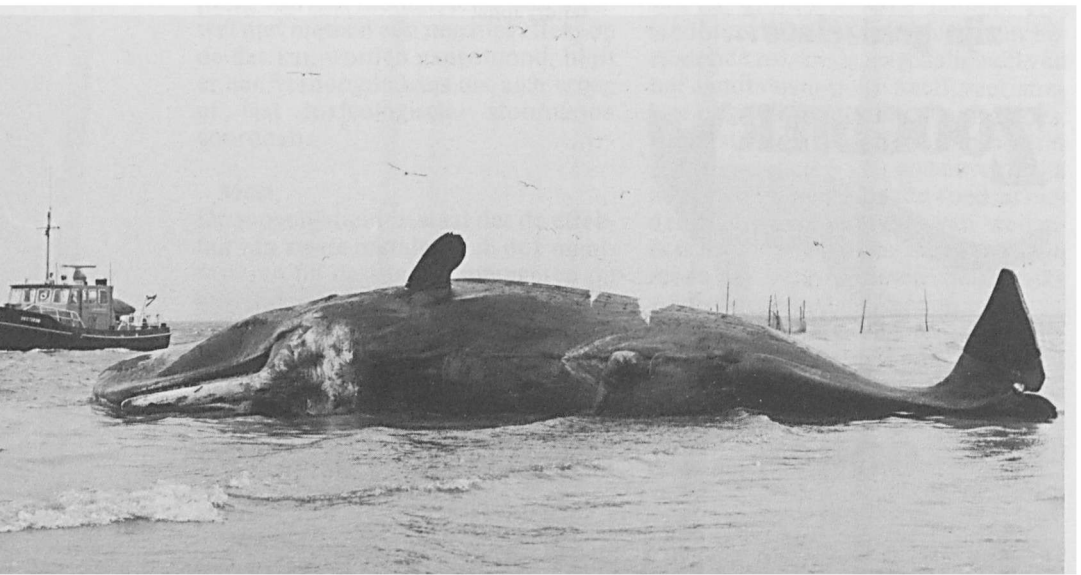


Hoewel we op het Rijksmuseum van Natuurlijke Historie wel het één en ander gewend zijn, is het aanspoelen van een grote walvis een gebeurtenis waarbij we toch even moeten slikken. Op 1 april 1990 meldde een Duits zeiljacht aan de Brandaris, de centrale meldpost van de kustwacht in de noordelijke regio, dat er vlakbij Terschelling een dode walvis of iets dergelijks in zee dreef. De datum was natuurlijk slecht gekozen en de melding werd aanvankelijk terzijde gelegd. Maar de volgende dag werd het museum opgebeld door de Rijkspolitie te Water in Harlingen met de vraag wat ze aan moesten met een grote walvis die ze op sleeptouw hadden genomen. Daarmee begon een week waarin we andere bezigheden even konden vergeten.

De eerste vraag was natuurlijk: "waar zitten jullie en wat is het voor een beest?" Het determineren van een walvis via de telefoon is niet eenvoudig, vooral niet als de waarnemers niet weten op welke kenmerken ze moeten letten. Wel was duidelijk dat het om een tandwalvis ging: gezien de geschatte grootte kon het een potvis of misschien een orka zijn. Het dier was

opgepikt in het Boomkensdiep voor de westpunt van Terschelling, waar het was ontdekt door Hessel Wiegman, de 'opperstrandjutter' van het eiland. Ons verzoek om het karkas naar Harlingen te slepen kon niet worden ingewilligd: de politieboot was daarvoor te klein en moest bovendien op zoek naar geloosde olie. Er bleef niets anders over dan het beest aan de grond te zetten op de zuidpunt van de Noordvaarder, de grote zandplaat aan de westkant van Terschelling. Al gauw

De potvis aan de grond gezet op de Noordvaarder (Terschelling). Foto Harry Horn, Staatsbosbeheer Terschelling.



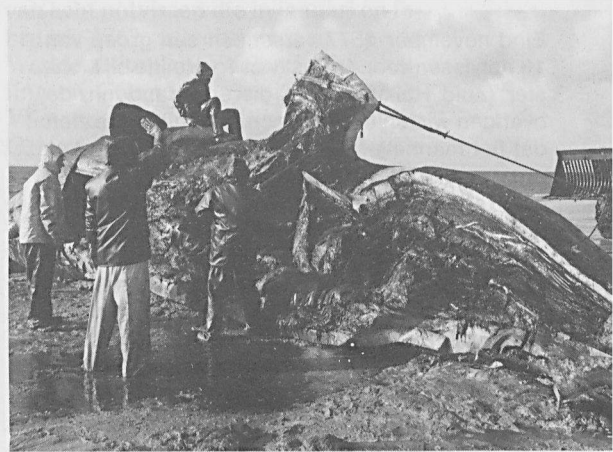
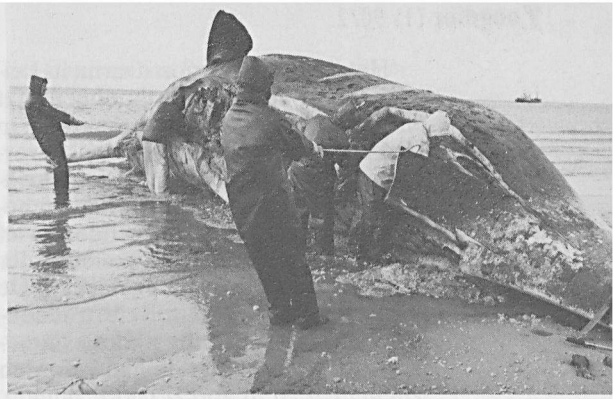
bleek het te gaan om een potvis *Physeter macrocephalus* van ruim 15 meter lang.

In Leiden begon druk overleg. Wat willen we: het skelet bergen voor het museum, of alleen de onderkaak met de tanden? We besloten een poging te ondernemen het hele skelet veilig te stellen: een mooi educatief object als een potvisgeraamte krijg je niet zo gauw in handen. Vervolgens begonnen de besprekingen met de gemeente Terschelling over de logistieke hulp die men ter plaatse kon bieden en over de verdeling van de kosten. Op 3 april vertrok er een ploeg van zes preparateurs naar het eiland en dezelfde avond volgden wij.

De potvis was bepaald niet vers meer en waarschijnlijk al één of meer weken dood. Aan de rugzijde gaapte een grote opening waaruit een deel van de ingewanden naar buiten pulde. Het komt vaker voor dat een rottende potvis door gasophoping in het goed geïsoleerde lichaam aan de rugzijde openbarst. Ook op enkele oude prenten van gestrande potvissen is dat te zien.

De plaats waar de potvis aan land was gezet, stroomde bij hoog water onder. Dat betekende dat de Leidse ploeg alleen kon werken bij laag water. Daarom werd besloten zo veel mogelijk spek en vlees van het dier af te halen, om het zo licht mogelijk te maken en vervolgens hoger op te slepen. De gemeente had gezorgd voor zwaar materieel waarmee de brokken spek losgetrokken en afgevoerd konden worden. Toen de kolos flink wat gewicht was kwijtgeraakt, werd er een poging gewaagd het geval te verplaatsen. Dat lukte uiteindelijk, maar niet dan nadat de laadschop bijna in het drijfzand was weggezakt en er twee stevige kettingen waren gebroken. Op de nieuwe ligplaats ging er weer een paar ton spek en ander weefsel af en werd de kop van de romp gescheiden. Het achterstuk kon toen naar de voet van de duinen worden gesleept en de kop, die ongeveer een derde van de lichaamslengte uitmaakt, bleef eenzaam achter aan de vloedlijn. We hadden de onderkaak met zijn 43 ivoren tanden al in veiligheid gebracht, want met die Terschellinger jutters weet je maar nooit.

Het schoonmaken van de schedel was het moeilijkste karwei. Het bleek



Het onttakelen van het karkas is begonnen met behulp van flensmessen en spekhaken. Foto Geert Kliphuis, Groningen.

Zelfs een laadschop was onmisbaar om de potvis van zijn spek te ontdoen. Foto Geert Kliphuis, Groningen.

dat de potvis nog vrij jong was en dat de schedelnaden nog niet goed waren vergroeid. Daardoor dreigde het gevaar dat de schedel uit elkaar zou vallen als er te ruw werd gewerkt. Gelukkig slaagde men erin dit fraaie stuk vrijwel onbeschadigd te bergen. De hele operatie, van de eerste snede met onze flensmessen (nog afkomstig van de Nederlandse walvisvaarder Willem Barendsz) tot het inladen van het laatste skeletdeel, heeft precies 2½ dag geduurd. Als je bedenkt dat de potvis zo'n 40 ton woog, dan is er een mooie prestatie geleverd, dank zij de deskundigheid en toewijding van de preparateurploeg en de grote inzet van het gemeentepersoneel; en dat in een onbeschrijflijke prut en stank!

Het fijne werk begon daarna in Leiden, toen de botten schoongemaakt moesten worden. Dat gebeurde in bakken met water, die elektrisch werden verwarmd tot circa 37°C. Het water is enkele keren ververst en de beenderen zijn inmiddels schoon. Met waterstofperoxyde is het skelet verder ontvet en enigszins opgebleekt. De borstvinnen met hun vele middenhandsbeentjes en vingerkootjes moesten nauwkeurig met de hand worden

schoongekrabd. De schedel past uiteraard in geen enkele bak en moet in de buitenlucht schoonrotten en uitwerken. Het zal nog wel even duren voordat het hele skelet klaar is en opgesteld kan worden. De stankgolven rond het museum worden geleidelijk minder; voor de tolerantie van de buurtbewoners hebben we veel waardering.

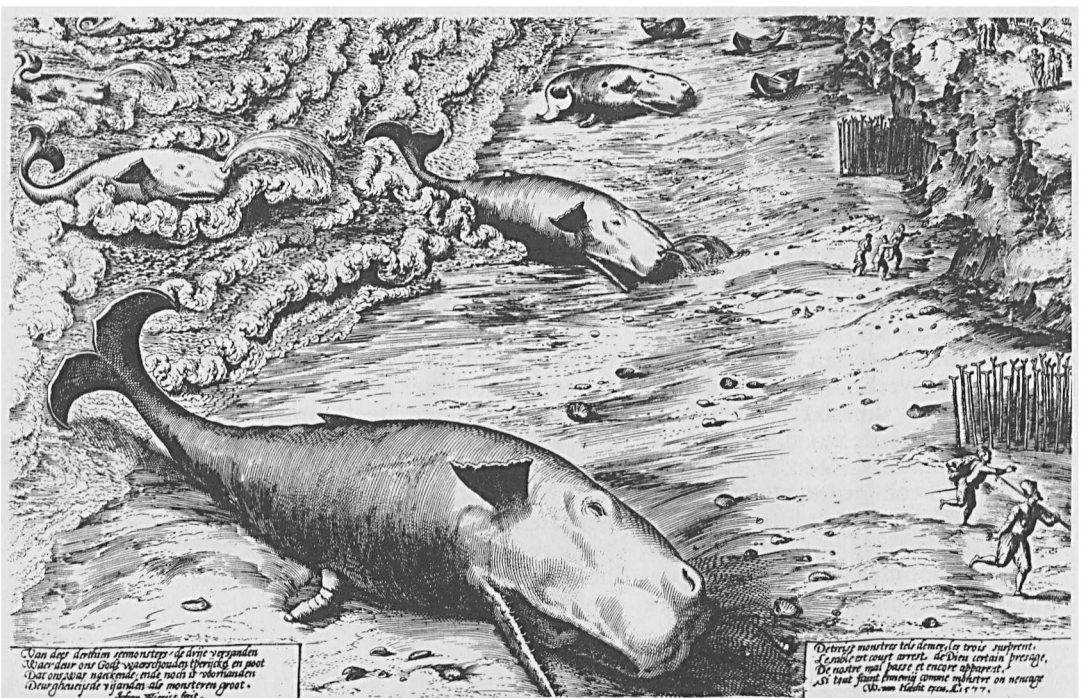
### In vroeger tijden

Strandingen van walvissen, en vooral van de bizar gevormde en mysterieuze potvis, hebben door de eeuwen heen veel bekijks getrokken en vele pennen in beroering gebracht. Zijn het thans dagbladjournalisten, persfotografen en televisieverslaggevers die zich op zo'n gebeurtenis storten, vroeger waren het de tekenaars en schrijvers van pamfletten of kronieken. De pamfletten waren veelal fantastisch geïllustreerde nieuwsbulletins: ze werden verkocht en op openbare plaatsen opgehangen. Een groot aantal potvisstrandingen is op deze wijze goed gedocumenteerd.

De beroemdste Nederlandse potvis was wel degene die op 3 februari 1598 aanspoelde bij Berckhey, een later door de zee verzwoegen dorpie ter hoogte van de huidige Wassenaarse Slag. Verschillende kunstenaars hebben deze potvis afgebeeld. De be-

Eind november 1577 verscheen een groep van 13 potvissen voor de kust van Ter Heijde bij Monster (Zuid Holland). Drie dieren strandden, de overigen wisten te ontkomen. Duidelijk is te zien dat het mannetjes zijn. Overigens had de tekenaar moeite met de anatomische bijzonderheden. Ten onrechte tekende hij twee ademopeningen met de onvermijdelijke fontijn (een potvis heeft slechts één neusgat, aan de linkerkant van de snuitpunt). Het oog staat verkeerd geplaatst en de borstvin lijkt meer op een onbegrepen oor. Ook staart en rugvin zijn slecht gelukt. De smalle onderkaak met tanden is wel goed afgebeeld, evenals de holten in de bovenkaak waarin de tanden sluiten. Het versje opzij vertelt:

Van dees derthien seemonsters de drie versanden  
 Deur deur ons Godt waerschouden tperijckel en noot  
 Dat ons was naeckende ende noch is voorhanden  
 Deur gheueijde vijanden als monsteren groot.



Van dees derthien seemonsters de drie versanden  
 Deur deur ons Godt waerschouden tperijckel en noot  
 Dat ons was naeckende ende noch is voorhanden  
 Deur gheueijde vijanden als monsteren groot.  
 J. Wierix fecit.

Deuxième monster telé déposé, le trois, subissant  
 d'un certain arrêt, de l'un certain prestige,  
 De notre nuit, passe et n'estre adhérent.  
 Les trois sont ainsi, comme n'importe on ne peut  
 d'un même lieu, d'un même lieu.

kendste plaat is de tekening van Hendrick Goltzius (Teylers Museum, Haarlem), die nog eeuwen later werd gecopieerd (Kraayenga, 1984). We vinden de potvis van Berckhey dan ook terug in allerlei prenten en boeken, tot in de 19e eeuw; soms in gekuiste vorm, keurig ontdaan van zijn penis. Hij is zelfs gebruikt als illustratie van andere potvisstrandingen in binnen- en buitenland.

Een bijna even beroemd geworden potvis is het dier dat op 2 juli 1577 strandde te Doel bij Antwerpen. Deze werd onder meer afgebeeld in de twee exemplaren van het 'Vis-boock' van Adriaan Coenen (1577 en 1585), manuscripten die bewaard worden in de Koninklijke Bibliotheek te Den Haag, respectievelijk het museum van de Koninklijke Maatschappij voor Dierkunde te Antwerpen (Mol, 1969; De Smet, 1977). Misschien heeft deze potvis als voorbeeld gediend voor de walvisfiguur in de Ommegang van Antwerpen. Ook dit exemplaar komen we tegen in een aantal latere werken over walvissen.

Het aanspoelen van zeegedrochten werd oudtijds vaak in verband gebracht met naderend onheil, natuurlijk meestal achteraf. Wat dat betreft gaf de Tachtigjarige Oorlog genoeg aanleiding: krijgshandelingen, plundering en brandstichting kwamen veelvuldig voor. Zo zag men de stranding van 1598 later als voorteken van de rampzalige verliezen in augustus van dat jaar, toen Kleef in handen viel van de Spaanse troepen, die er bepaald niet zachtzinnig huishielden. In een becommentarieerd gedicht uit 1599, aanwezig in het RMNH: *"Walvisch van Berckhey: Dat is Eene beschrijvinghe des grooten Vischs die tot Berckhey ghestrandet is Anno 1598. den 3. Februarij met eene verclaringhe der dinghen die daer naer ghevolgt zijn: ..."* worden stranding en verovering met elkaar in verband gebracht. Omgekeerd werd in 1608 het kadaver van een halfvergane griend waarvan de ingewanden naar buiten kwamen, vergeleken met de koning van Spanje en de inquisitie, wie het niet beter zou vergaan: *"Ware Verthooning Ende afbeeldinghe van eenen dooden ende meest half verrotten Vis door die Zee aen der Strande op gheworpen den 20. der Maent September, Anno 1608 ... Aenwijsende den Standt ende conditie*

*des Conincx van Spaignien ende sijn bedroch ..."*

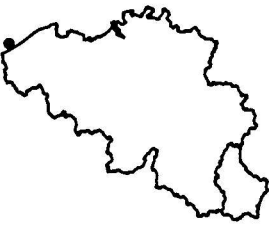
Een gestrande walvis betekende voor vinder of eigenaar (daarover werden soms hele processen gevoerd) een mooie bijverdienste. Spek, walschot of spermaceti (de wasachtige substantie in de kop van een potvis) en beenderen leverden behoorlijke bedragen op, en niet alleen in onze streken. Zo wordt op IJsland een gelukkig toeval nog steeds een "walvisstranding" genoemd. Fraai is ook de geschiedenis van acht potvissen die in januari en februari 1762 terechtkwamen op de Waddeneilanden Vlieland, Terschelling en Griend. De speksnijders van Vlieland en Terschelling raakten op Griend nog bijna slaags, waarbij de Terschellingers moesten afdruipen (Van Dieren, 1980).

Tussen 1531 (de oudste gedocumenteerde potvis van Nederland) en 1788 zijn er 42 potvisstrandingen op de kusten van de lage landen bekend geworden. Die van Antwerpen in 1577 en Bredene op 18 januari 1762 hebben betrekking op het huidige België (Van Deinse, 1931; De Smet, 1974).

Opzienbarend was natuurlijk vooral de verschijning van hele groepen potvissen in onze wateren in juli en november 1577, januari 1617 en januari/februari 1762. Van al deze groepen zijn er enkele dieren gestrand. Merkwaardigerwijze heeft zich tussen 1788 en 1937, een tijdsbestek van 150 jaar, geen enkele potvisstranding op onze kusten voorgedaan. De strandingen in deze eeuw zijn weergegeven in tabel 1. De vorige potvis, van 12 februari 1989 bij Koksijde, heeft eveneens veel belangstelling getrokken (Desmet,

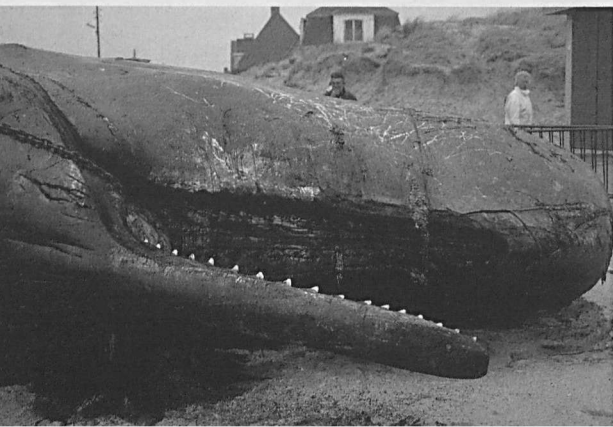
Tabel 1. Strandingen van potvissen in Nederland en België in de 20e eeuw.

24-2-1937	2	16 en 18½ m	Middelplaat bij Terneuzen
7-7-1953	1	15½ m	De Hors, Texel
19-12-1954	1	16½ m	De Panne
3-1-1970	1	16,6 m	Spijkerplaat bij Breskens
15-12-1979	1	15,2 m	tussen Egmond en Castricum
12-2-1989	1	17 m	Koksijde
2-4-1990	1	15,2 m	Boomkensdiep, Terschelling



De potvis op het strand van Koksijde trok veel belangstelling. Foto Johan de Meester.

De tanden van de onderkaak passen in de bovenkaak; potvis te Koksijde. Foto Steven Jansen.



1989). Helaas is dit exemplaar niet geprepareerd, maar begraven. Het is te hopen dat men het skelet straks in een min of meer gave staat kan bergen. In elk geval is dit niet de beste methode om fraai materiaal te verkrijgen.

### Levenswijze van de potvis

Tegenwoordig kijken we enigszins anders tegen een gestrande potvis aan dan men vroeger deed, al maakt zo'n hulpeloze kolos ook op ons diepe indruk. Maar bij ons rijst eerder de vraag hoe een potvis leeft en waar hij vandaan komt.

De potvis komt vooral voor in de warmere gematigde tot tropische zeeën van de gehele wereld. De soort heeft een overwegend oceanische verspreiding, maar is bijvoorbeeld ook algemeen in de diepe gedeelten van de Middellandse Zee. Potvissen duiken zeer diep: 2800 meter is aangetoond, dieper wordt vermoed. Hun voornaamste voedsel bestaat uit de grote pijlinktvis van de diepzee, die zo'n 6-9 meter lang kunnen worden, maar ook vis staat op hun menu. De merkwaardige smalle onderkaak is over het grootste deel van zijn lengte vergroeid tot een stevige balk. In de onderkaak zitten grote tanden, de bovenkaak heeft geen functioneel gebit. De onderkaak is vooral een grijporgaan, waarmee de prooi tegen de bovenkaak wordt doodgedrukt. Met behulp van de tong wordt de (inkt)vis vervolgens doorgeslikt. Er doen wilde verhalen en fantastische afbeeldingen de ronde over gevechten op leven en dood tussen potvissen en reuzeninktvis. Dat lijkt allemaal nogal overdreven: een inktvis heeft vermoedelijk niet veel kans. Waarschijnlijker is dat de afdranken van zuignappen in de huid van een potvis, zoals die vaak te zien zijn, veroorzaakt worden door de nog rondzwaaiende vangarmen van de prooi voordat die is ingeslikt.

Potvissen leven sociaal, zoals trouwens de meeste walvisachtigen. Niet lang geleden walt men dat een potvistier er een soort harem op nahield. Recent onderzoek heeft duidelijk gemaakt dat de kern van een kudde potvissen wordt gevormd door volwassen wijfjes, vergezeld van hun jongen en een aantal onvolwassen dieren van beide sexen. Zo'n groep bestaat gewoonlijk uit 20-40 dieren (Best, 1979). Volwassen stieren voegen zich van



tijd tot tijd bij een groep om te paren. Ze maken echter geen deel uit van het vaste kuddeverband. De wijfjes in een groep zijn waarschijnlijk onderling verwant en blijven lange tijd bij elkaar (tot tien jaar is aangetoond) (Best, 1979; Gordon, 1987). Er is een opvallend verschil in grootte tussen mannetjes en wijfjes. De wijfjes worden niet groter dan ongeveer 12 meter, terwijl de volwassen stieren 16-17 meter lang worden, met uitschieters tot 20.

Potvissen trekken 's zomers naar hogere breedtegraden, waarbij de wijfjes en de jongen zich minder snel en minder ver verplaatsen dan de mannetjes. De wijfjes blijven dan ook meestal in zuidelijker wateren hangen, al zijn er enkele keren vrouwtjes met jongen bij Schotland waargenomen (Evans, 1980). Vooral de oudere stieren trekken, al of niet in groepsverband, verder door. In de Atlantische Oceaan werden de mannetjes tot voor kort nog bejaagd bij IJsland en er zijn zelfs exemplaren bij Spitsbergen aangetroffen. In ieder geval zijn de potvissen die op hogere breedten verschijnen, steevast mannetjes. Dat is ook het geval aan onze kust, wat duidelijk uit de strandingsgegevens blijkt.

In de regel komen de potvissen de Noordzee niet ver binnen. Het zuidelijke gedeelte is veel te ondiep voor deze bij uitstek oceanische soort. De dieren hebben hier waarschijnlijk grote moeite met navigeren en foerageren, vooral als ze verzeild raken in estuariën en andere kustwateren met veel zandbanken. Opvallend is, dat het grootste aantal potvisstrandings bij ons in het winterseizoen valt. Aan de westkust van de Britse eilanden is het omgekeerde het geval (Evans, 1980). Mogelijk krijgen wij hier vooral de potvissen die op weg naar het zuiden de Noordzee binnenzwemmen en er niet in slagen op tijd dieper water te bereiken. Ze zitten hier dan als het ware in de val en raken uitgeput, om tenslotte een roemloos einde te vinden. Hoewel, roemloos?



## Literatuur

- Best, P.B., 1979. Social organization in sperm whales, *Physeter macrocephalus*. In: H.E. Winn & B.L. Olla (eds). Behavior of marine animals: 227-289. Vol 3: Cetaceans. Plenum Press, New York.
- Deinse, A.B. van, 1931. De fossiele en recente Cetacea van Nederland. H.J. Paris, Amsterdam.
- Desmet, J. 1989. Requiem voor een potvis. *Grasduinen* 1989 (6):12-16.
- Dieren, H. van, 1980. Aangespoelde potvissen in 1762. *Schylge myn Lântse*, nieuwe reeks 1:74-79.
- Evans, P.G.H., 1980. Cetaceans in British waters. *Mammal Review* 10:1-52.
- Gordon, J.C.D., 1987. Sperm whale groups and social behaviour observed off Sri Lanka. *Report International Whaling Commission* 37:205-217.
- Kraayenga, A.E., 1984. Een beeld van waarheid rond de stranding van een potvis. *Teylers Museum Magazijn*, lente 1984:1-4.
- Mol, Th., 1969. Over enige walvisprenten uit de zestiende eeuw. *Antiek* 3: 381-384.
- Smet, W.M.A. De, 1974. Inventaris van de walvisachtigen (Cetacea) van de Vlaamse kust en de Schelde. *Bulletin Koninklijk Belgisch Instituut voor Natuurwetenschappen, Biologie*, 50 (1):1-156.
- Smet, W.M.A. De, 1977. Een potvis in de omgeving van Antwerpen in 1577. *Antwerpen* 23:139-154.

● Voor onderzoek aan gestrande walvisachtigen is het van belang dat elk dier zo spoedig mogelijk op onderstaande telefoonnummers aan het museum wordt doorgegeven. Ook meldingen van rottende karkassen zijn welkom: vaak is daar aan nog van alles te zien. Het museum probeert steeds zo veel mogelijk exemplaren te bergen en nader te onderzoeken.

● C. Smeenk & M.J. Addink, Rijksmuseum van Natuurlijke Historie, Postbus 9517, 2300 RA Leiden. Telefoon 071-143844; buiten werktijden ook 071-175066.