

PUTTEN ALS VALKUILEN

ALBINO BOSSPITSMUIS IN DUINGEBIED BERKHEIDE

Klaasjan Wardenaar & Noël Aarts

Tijdens een inspectieronde langs de waterwinputten werd op 13 juli 1993 een albino bosspitsmuis aangetroffen in het duingebied Berkheide, ten zuiden van Katwijk. Dit betreft de vierde geregistreerde vondst in Nederland. Alle vier de vondsten werden gedaan in ruige, vochtige vegetaties. De albino spitsmuis in Katwijk bevond zich in een oude meetput, waar regelmatig dieren in aange troffen worden. Hoewel door deze vondsten een aardig beeld van de duinfauna ontstaat, wordt de laatste jaren gestreefd naar dierveilige putten.

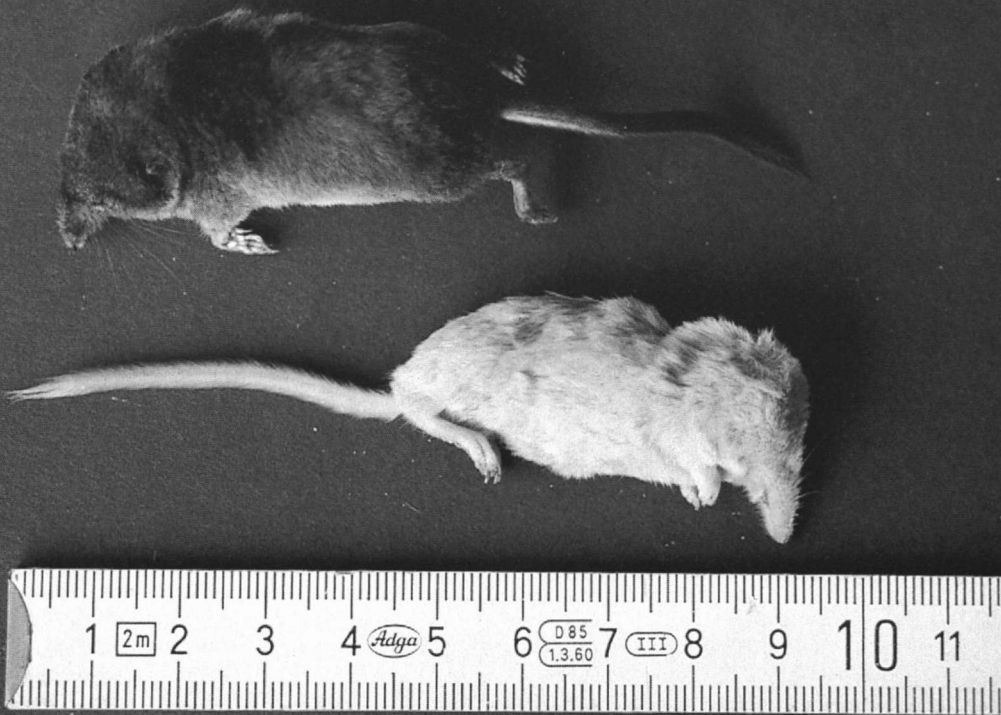
Valkuilen

Het duingebied Berkheide wordt gebruikt als infiltratie- en onttrekkingsgebied door de NV Energie- en Watervoorziening Rijnland. Naast drinkwater-onttrekkingsputten bevinden zich in het duingebied een groot aantal betonnen (grondwater)-meetputten. De onttrekkingsputten en de nieuwe meetputten zijn goed beschermd tegen

inloop van dieren. Daarnaast is er echter ook nog een groot aantal oude meetputten, in diverse typen en afmetingen. Deze meetputten zijn door ouderdom vaak gescheurd of niet goed afgesloten, waardoor ze als valkuilen werken. De bosspitsmuis *Sorex cf. araneus* bevond zich, op 13 juli nog levend, in een van deze waarnemingsputten. Verwoede pogingen om het diertje te vangen en vrij te laten slaagden niet. Bij terugkomst de volgende dag bleek het gestorven te zijn.

Meetput waar de albino bosspitsmuis werd gevangen.
Foto Noël Aarts





De albino bosspitsmuis vergeleken met een normale soortgenoot.
Foto René van Rossum

De bovenzicht van het diertje was geheel wit, de ondervacht was echter grijs. De ogen waren rood. Alleen het gebit vertoonde de bekende donkerrode kleur op de tandpunten. Het verschil met een normaal gekleurde bosspitsmuis uit hetzelfde gebied is zeer groot (foto). De albino bosspitsmuis is opgenomen in de collectie van het Nationaal Natuurhistorisch Museum in Leiden.

Zeldzaam

Uit de literatuur blijkt dat in het verleden slechts zeer zelden volledig albino bosspitsmuizen gevonden zijn, partieel albinisme komt wat vaker voor. Van Bree et al. (1963) wijten deze zeldzaamheid aan een grotere predatiedruk op volledige albino's, terwijl ook een vaak bijkomende algehele verminderde weerstand als oorzaak genoemd wordt. Deze verhoogde sterftkans of verzwakte toestand blijkt echter niet uit de gegevens van de schaarse vondsten in Nederland. De albino bosspitsmuizen die eerder in Meijndel (Van der Zande, 1976) en in de Brabantse Kempen (Denneman,

1987) werden aangetroffen, waren respectievelijk subadult en adult. De eerste werd in een periode van zeven maanden regelmatig teruggevangen en wist dus blijkbaar te ontsnappen aan een eventueel verhoogde predatiedruk. De beide dieren waren bovendien zwaarder dan de gemiddelde bosspitsmuis in de betreffende populaties, zodat er blijkbaar ook niet van een verzwakte toestand gesproken kan worden. Van een derde albino exemplaar dat in de collectie van het museum werd aangetroffen zijn geen andere gegevens bekend dan dat het verzameld is in Oostelijk Flevoland op 10 juli 1959. Van de bosspitsmuis uit Katwijk kan niet vastgesteld worden of hij zwaarder was dan normaal, omdat er geen gegevens bekend zijn van de gewichtsverdeling in de bosspitsmuizenpopulatie in Berkheide. Doordat de stofwisseling bij spitsmuizen hoog is, ligt het gemeten gewicht (6,8 gram) van het diertje, dat



Een oude meetput die niet kan worden afgesloten, en waarin veel woelratten omkomen. *Foto Noël Aarts*

De gaten en spleten waardoor kleine zoogdieren in een meetput terecht kunnen komen. *Foto Noël Aarts*


de hongerdood is gestorven, waarschijnlijk aanzienlijk lager dan toen hij nog buiten rondliep.

Ruig

Het hier beschreven nieuwe geval van albinisme bij de bosspitsmuis is opmerkelijk, omdat de vondst gedaan werd op slechts drie kilometer afstand van de vondst in Meijndel in 1975. De put waar het beestje werd 'gevangen' ligt op een dijkje tussen een infiltratieplas en een kwelplas dat begroeid is met een ruige vegetatie van dauwbraam en duin-

riet. De albino bosspitsmuis in Meijndel leefde eveneens in een dichte vegetatie, een ruig duindoornstruweel aan de oever van een infiltratieplas. Daarnaast werden zowel de vangst in de Brabantse Kempen als de vangst in Oostelijk Flevoland gedaan in ruige vochtige vegetaties, respectievelijk op de bodem van een greppel tussen pollen pitrus en langs een weg in de pas drooggevalen en waarschijnlijk ruig begroeide polder. Wellicht biedt de structuur van een ruige duin- of moerasvegetatie een extra goede bescherming tegen predatie uit de lucht.

Andere 'vangsten'

De vondst van deze albino bosspitsmuis in een put staat niet op zichzelf. Met grote regelmaat worden verschillende soorten zoogdieren in de putten gevonden. Tot nu toe werden de volgende soorten aangetroffen: bos- en dwergspitsmuis, bos- en huismuis, veldmuis, rosse woelmuis, woelrat, wezel en konijn. Daarnaast worden nog andere dieren in de putten gevonden, zoals duinhagedissen, salamanders, kikkers en padden. Meestal is het mogelijk deze dieren te vangen en weer los te laten. Vooral onder spitsmuizen komt echter ook sterfte voor. Hoewel deze waarnemingen een aardige aanvulling op de kennis van de fauna in het duingebied vormen, wordt ernaar gestreefd de putten zo veilig mogelijk te maken. Een 'officiële' inventarisatie staat voor de volgende jaren op het programma. 

Literatuur:

Bree, P.J.H. van, F. Chanudet & M.C. Saint Girons, 1963. Notes sur des colorations anormales chez les musaraignes. *Mammalia*, 27: 300-305.
 Denneman, W.D., 1987. Een albino *Sorex cf. araneus* L., 1758 in de Brabantse Kempen. *Lutra*, 30: 41-43.
 Zande, A.N van der, 1976. Een albino bosspitsmuis in Meijndel. *Lutra*, 18: 61-62.

Met dank aan Chris Smeenk, André van der Zande en P.J.H. van Bree voor informatie.

Klaasjan Wardenaar & Noël Aarts, NV EWR afd FWP, Cantineweg 19a, 2224 XP Katwijk.