

ZOOGDIEREN IN VLAANDEREN, EEN VOORPROEFJE

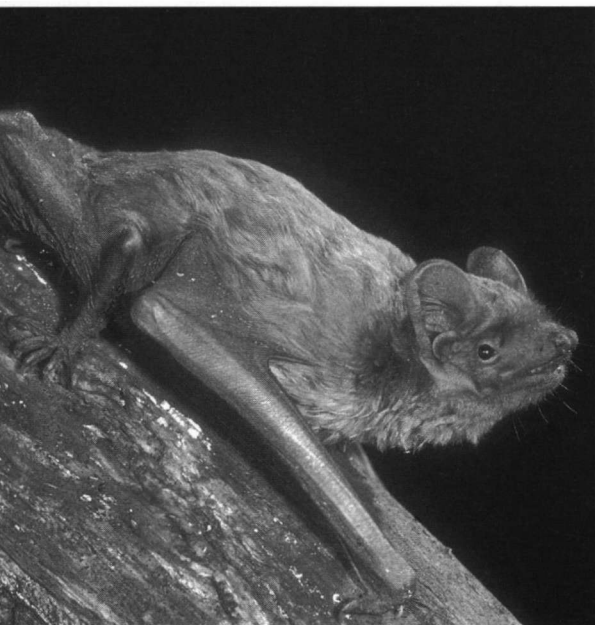
Sven Verkem

Eind augustus rolt normaal gezien de nieuwe zoogdieratlas van Vlaanderen van de pers. Hoewel zoogdieren regelmatig het nieuws halen, positief of negatief, is zoogdieronderzoek in Vlaanderen altijd wat stiefmoederlijk behandeld zodat informatie over de levenswijze en de verspreiding slechts beperkt beschikbaar is of verborgen zit in obscure, moeilijk te vinden publicaties of rapporten.

'Zoogdieren in Vlaanderen, ecologie en verspreiding van 1987 tot 2002' vult deze lacune grotendeels in met een uitvoerige bespreking van de meer dan 80 zoogdiersoorten die in Vlaanderen in het wild voorkomen. Het eerste deel behandelt de ecologie van elke soort: in welk biotoop leven ze, wat eten ze, hoe planten ze zich voort, hoe verplaatsen ze zich door het landschap? Het tweede

deel gaat over de actuele verspreiding van de soort in Vlaanderen met -voor de soorten waarvoor het relevant is- een vergelijking aan de hand van historische kaarten en andere bronnen. Als voorproefje krijg je hier alvast een korte voorpublicatie van de bosvleermuis (*Nyctalus leisleri*), een soort die tijdens de atlasperiode vaste voet aan de grond kreeg en van illustere onbekende is opgewaarderd tot een vaste waarde in Vlaanderen, zij het in een beperkt gedeelte daarvan.

Bosvleermuis. Foto: Rollin Verlinde



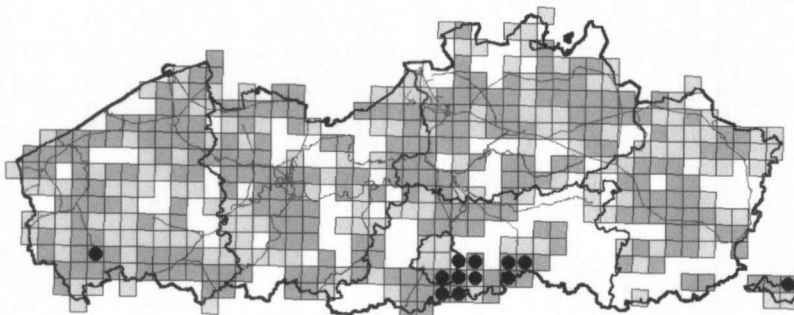
Areaal

Op een groot deel van het Europese vasteland is de bosvleermuis een zeldzame soort van bosrijke streken. Door het onopvallende gedrag als boombewoner in zomer en winter en wegens de moeilijkheid om de sonar van die van de rosse vleermuis (*Nyctalus noctula*) te onderscheiden kan de populatie plaatselijk misschien wat onderschat zijn.

Alleen in Ierland is de bosvleermuis algemeen en vrij talrijk. Er zijn grote kolonies gevonden (tot 1000 individuen) en ze komt er zelfs in bosarme gebieden voor. In Ierland ontbreken rosse vleermuizen, laatvliegers en dergelijke. De bosvleermuis is er de enige grote vleermuissoort van de open ruimte.

Voorkomen in de buurlanden en aangrenzende gewesten

In Nederland heeft men kolonies gevonden in holle bomen bij Nijmegen en



- Bosvleermuis
- Meer dan 10 bat-detectorwaarnemingen
- Minder dan 10 bat-detectorwaarnemingen

Heerlen. Detectorwaarnemingen zijn schaars en beperken zich meestal tot bosgebieden in het oosten en zuidoosten van Nederland. Bij Breda zijn detectorwaarnemingen beschreven. Enkele meldingen langs de kustlijn duiden waarschijnlijk op trekkende dieren. In Nord-Pas-de-Calais vermeldt men een vondst van een dode bosvleermuis bij Douai en een detectorwaarneming in de Audomarois. In Wallonië is een kolonie gevonden achter een daklijst van een gebouw bij Aarlen. Jagende dieren zijn waargenomen in de zuidelijke Ardennen. Net over de taalgrens in Terhulpen heeft men een schedel van een bosvleermuis in een kerkuilendraakbal gevonden. In het Brussels Hoofdstedelijk Gewest is de bosvleermuis de laatste jaren regelmatig met de detector waargenomen aan de randen van het Zoniënwoud en in het Terkamerenbos.

Voorkomen in de zomer in Vlaanderen


De vondst van twee bosvleermuizen in 1873 in Overijse toont aan dat deze soort reeds lang voorkomt in en rond de grote Brabantse beukenbossen. Ondanks een aantal recente waarnemingen met vleermuisdetectors behoort de bosvleermuis tot de zeldzaamste vleermuizen van Vlaanderen. Op twee na komen alle waarnemingen uit de streek ten zuiden van Brussel en Leuven. Daar jagen de dieren in het Zoniënwoud, het park van Tervuren, het Meerdaalwoud en boven enkele grote vijvers in de nabijgelegen valleien van Dijle, IJse en Laan (vb Zoet water, vijvers in het natuurreservaat de Doode Bemde, Langerode vijver, Grootbroek). De bovenvermelde bosgebieden bestaan voor een groot deel uit monotone oude beukenbestanden zonder ondergroei (beukenka-

De atlas is een gezamenlijke uitgave van Natuurpunt Studie en de Jeugdbond voor Natuurstudie en Milieubescherming. De verschijningsdatum is voorzien eind augustus 2003.

Wie nu al voorintekent betaalt slechts € 27,00 in plaats van € 35,00 (verzendingskosten niet inbegrepen). Dit kan via: www.natuurpunt.be of www.jnm.

thedralen). In Overijse is de bosvleermuis recent opnieuw waargenomen boven een vijver langs de IJse. In de Voerstreek kon men een geluidsoptekening maken in Teuven, niet zo ver van de kolonie van Heerlen. In de bosarme streek van Ieper werd enkele keren een jagende bosvleermuis boven een vestinggracht gehoord. Het is niet uitgesloten dat deze soort in de toekomst wel meer zal worden waargenomen, nu de intensiteit van het detectoronderzoek in Vlaanderen is toegenomen. Er zijn nog geen kolonies gevonden. Vermoedelijk bestaan die wel in Vlaams-Brabant of net over de gewestgrenzen in Brussel of Waals-Brabant.

Voorkomen in de winter in Vlaanderen

In Vlaanderen zijn nog geen bosvleermuizen tijdens de winterslaap waargenomen. 

Sven Verkem
 Natuurpunt
 Contactpersoon Zoogdieren en Vleermuizen
 Kardinaal Mercierplein 1, 2800 Mechelen, 015-29 72 16