

Boommarter in Vlaanderen?

Koen Van Den Berge

Het voorkomen van boommarters in Vlaanderen bleef lange tijd met twijfel omgeven: enerzijds omdat 'tastbare bewijzen' ontbraken, anderzijds omdat het onderscheid met de steenmarter hoe dan ook voor verwisseling kan zorgen. Met de oprichting van het 'Marternetwerk', een netwerk van vrijwilligers als instrument van het Instituut voor Bosbouw en Wildbeheer (IBW) om verkeersslachtoffers onder de marterachtigen in te zamelen, konden vanaf eind jaren '90 ook de eerste - dode - Vlaamse boommarters worden ingezameld en onderzocht.

Met de vondst van verkeersslachtoffers was het voorkomen van de boommarter *Martes martes* in Vlaanderen met absolute zekerheid aangetoond, de soort bleek hoe dan ook als uiterst zeldzaam te moeten worden beschouwd. Zo waren er bij het afsluiten van de gegevens voor de Vlaamse zoogdierenatlas welgeteld (amper!) 7 ingezamelde boommarters bekend (periode 1997-2003) - en dit tegenover bijv. 1242 opgeraapte bunzingen, 352 steenmarters en 157 dassen... Ook het handvol als voldoende betrouwbaar beoordeelde zichtwaarnemingen van levende dieren kon aan deze conclusie niks veranderen.

Status in Vlaanderen

Een pertinente vraag die daarbij rees, betrof de 'status' van de soort in Vlaanderen: gaat het om rondlopende dieren, dan wel om een of enkele verspreid aanwezige, ijle populatie(s)? Omdat het globale beeld van de boommarteraanwezigheid in zuidelijk Nederland zeer analoog bleek te zijn, lag het voor de hand daartoe Vlaanderen en zuidelijk Nederland als één studiegebied te beschouwen. Zowel ten noorden (Veluwe, Utrechtse Heuvelrug) als ten zuiden (Ardennen) van deze regio bevinden zich vitale boommarterpopulaties - daarvan evenwel gescheiden door grote rivieren. In welke mate er vanuit deze gebieden uitwisseling optreedt met dieren in het tussenliggende gebied, blijft voorlopig onduidelijk. Populatiegenetisch onderzoek moet hier opheldering brengen.

In elk geval kon al in de Vlaamse zoogdierenatlas de bevestiging gegeven worden van minstens één

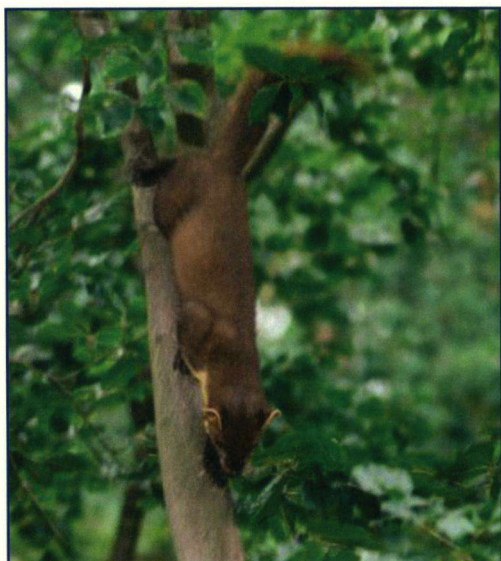
locatie in Vlaanderen waar ook voortplanting van boommarters plaatsvond. In het noorden van de provincie Oost-Vlaanderen werd immers op 7 juli 2000 een eerstejaarsmannetje als verkeersslachtoffer ingezameld, in een periode dat jonge dieren nog lang niet het ouderlijk territorium hebben verlaten.

Inmiddels werd in datzelfde gebied nog minstens tweemaal voortplanting waargenomen. Op 5 juni 2004 werd een zogend wijfje als verkeersslachtoffer gevonden, op hetzelfde wegtraject waar het jonge mannetje eerder sneuvelde. De opwinding rond deze opmerkelijke vondst maakte al gauw plaats voor een onbehaaglijk gevoel: wat was er van de jongen geworden? De plaatselijke conservator was twee dagen later echter toevallig getuige van twee (of drie?) lustig spelende, en reeds behoorlijk grote boommarterjongen in de bomen nabij de vindplaats. Hij slaagde er zelfs in ze te filmen. Een tiental dagen later werden door het IBW op liggende boomstammen nog meerdere verse marterdrollen gevonden.

Een jaar later, op 1 juni 2005, konden door het IBW opnieuw boommarters worden waargenomen in hetzelfde bos: een volwassen wijfje dat samen met twee grote jongen in een eik omhoog vluchtte. Deze drie dieren konden langdurig in de boomkruin geobserveerd worden.

Standaardbeeld boommarterbiotoop

Met deze drie waarnemingen wordt aldus een periode van minstens vijf jaar overbrugd waarin in eenzelfde bosgebied voortplanting van boommarters plaatsvindt. Opmerkelijk is dat het gebied nauwelijks of niet beantwoordt aan het 'standaardbeeld'



Boommarter in gevarieerd landschap.

Foto: Rollin Verlinde

van een boommarterbiotoop. Het bestaat immers uit een complex van hoofdzakelijk vochtig bos met relatief weinig grote bomen, en veel ruimtelijke afwisseling van beboste percelen en meer open stukken met akkers en grasland. Met wat goede wil kan zowat 100 hectare bos worden bijeen gesprokeld binnen een ruimtelijk geheel van iets meer dan 300 hectare dat door bredere waterwegen of open landschap is begrensd.

Een dergelijk gebied zou, volgens bevindingen van lopend radiotelemetrisch onderzoek (Duitsland, Frankrijk), net genoeg plaats bieden aan één territorium. Het is dus duidelijk dat voor de instandhouding van een minimale populatiestructuur, uitwisseling dient plaats te vinden over een veel ruimere, landschappelijke dimensie. Een blik op de kaart leert meteen dat de bosstructuur in die regio uitermate sterk versnipperd is. Boommarters moeten heel wellicht een stuk makkelijker in staat zijn niet-bosgebied te overbruggen dan vroeger algemeen werd aangenomen. Daarbij blijkt, enerzijds, menselijke 'aanwezigheid' in het landschap geen onoverkomelijk probleem te scheppen, en vormen, anderzijds, houtige landschapselementen (kleine bosjes, houtkanten, hagen) ongetwijfeld wel heel belangrijke steunpunten. Dit laatste werd bijv. recentelijk bevestigd door radiotelemetrisch onderzoek in Noord-Oost-Frankrijk (med. Mergey, 2005). Voor diezelfde

regio was ons eerder reeds bekend, dat boommarters meerdere kilometers ver doordringen en aanwezig blijven in de zeer weidse Champagnestreek, waar houtige landschapselementen behoorlijk spaarzaam voorkomen. Een essentieel verschil met de situatie in Vlaanderen (en zuidelijk Nederland) is hier toch wel het feit dat de Champagnestreek zonder enige barrière aansluit op het immense Argonne-bos, waar de boommarter in zeer vitaal populatieverband leeft. Het is en blijft dus voorlopig maar de vraag hoe een soort zich kan blijven handhaven in een 'marginale' biotoop, zonder de onmiddellijke nabijheid van een voldoende groot optimaal biotoopgebied dat als 'duurzame bron' fungeert. Tenzij we ons beeld van het klassieke boommarterbiotoop enigszins bijstellen. Er lijkt dus nog hoop gewettigd te zijn voor de boommarter in Vlaanderen.

Verder lezen?

- Mergey, M., 2005. Etude de l'impact de la fragmentation du paysage sur les populations des martes (*Martes martes* L.). Voordracht Colloque francophone de Mammalogie, SFEPM, Rambouillet, okt. 2005.
- Van Den Berge, K., Broekhuizen, S. & Müskens, G.J.D.M., 2000. Voorkomen van de boommarter *Martes martes* in Vlaanderen en het zuiden van Nederland. *Lutra* 43 (2): 125-136.
- Van Den Berge, K. & De Pauw W., 2003. Boommarter *Martes martes* (Linnaeus, 1758). In: Verkem, S., De Maeseneer, J., Vandendriessche, B., Verbeylen, G. & Yskout, S. Zoogdieren in Vlaanderen. Ecologie en verspreiding van 1987 tot 2002. Natuurpunt Studie en JNM-Zoogdierenwerkgroep, Mechelen & Gent, België.
- Verkem, S., De Maeseneer, J., Vandendriessche, B., Verbeylen, G. & Yskout, S., 2000. Zoogdieren in Vlaanderen. Ecologie en verspreiding van 1987 tot 2002. Natuurpunt Studie en JNM-Zoogdierenwerkgroep, Mechelen & Gent, België.

Koen Van Den Berge

Instituut voor Bosbouw en Wildbeheer
Gaverstraat 4, B-9500 Geraardsbergen
Koen.VanDenBerge@inbo.be

