

Ingekorven vleermuizen op de kaart

Jasja Dekker & Herman Limpens

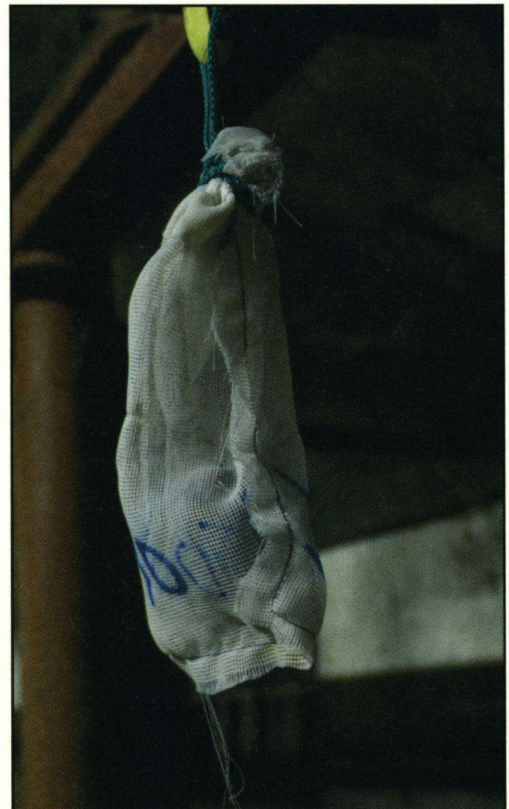
De ingekorven vleermuis is in het veld lastig waar te nemen: omdat het een zeer zachte sonar heeft is het dier met batdetector moeilijk te volgen. Om deze reden is de kennis van landschapsgebruik en jachtgebieden van deze soort beperkt, terwijl die wel noodzakelijk is voor een adequate bescherming. Om het landschapsgebruik van de ingekorven vleermuis op de kaart te zetten, rustte Zoogdiervereniging VZZ deze zomer een aantal ingekorven vleermuizen met een zender uit. Tevens werd er naar nieuwe kolonies gezocht.



De kennis van het voorkomen van de ingekorven vleermuis *Myotis emarginatus* beperkte zich in Nederland tot twee dicht bij elkaar gelegen kraamkolonies bij Echt, de overwinteringsplaatsen in mergelgroeven in Zuid-Limburg, en een handvol losse waarnemingen in Limburg en Noord-Brabant. Het is niet bekend hoe de dieren gebruik maken van het landschap om de kraamkolonies, of de dieren tussen kraamkolonies wisselen, en of er rond de bestaande kraamkolonies nog kleinere kraamkolonies zijn, zogenaamde 'satellietkolonies'. Dergelijke kennis is echter de basis van een goede soortbescherming.

Om het landschapsgebruik in kaart te brengen, werd er deze zomer, in opdracht van het ministerie van LNV en de Provincie Limburg, door Zoogdiervereniging VZZ een zenderonderzoek uitgevoerd. Dieren werden gevangen en van een zeer licht zendertje voorzien. Met richtinggevoelige antennes kon daarna de positie van de vleermuis bepaald worden. We beperkten ons in dit onderzoek tot vrouwelijke dieren in de kraamkolonies: die zijn immers het belangrijkste en kwetsbaarste deel van de populatie.

Om de dieren met een zender uit te rusten, werden met behulp van mistnetten dieren gevangen in de buurt van de kraamkolonies en in stallen met vee: uit het buitenland is bekend dat de ingekorven vleermuis in stallen op vliegen jaagt.



Een in een stal gevangen ingekorven vleermuis wacht in een vangzakje tot een zender klaar is om aangebracht te worden.
Foto: Jasja Dekker



Een ingekorven vleermuis met een zender. De zender weegt ongeveer een halve gram.
Foto: Jasja Dekker

Stallen en bossen

Rond de kraamkolonies en in schuren werden op deze manier zes vrouwelijke dieren gevangen, van een zender voorzien en gevolgd tijdens hun tochten. Het eerste dat opviel in het terreingebruik, is dat de gevolgde dieren allen een ander bosgebied rond de kraamkolonie gebruikten. In stallen troffen we regelmatig meerdere tegelijk jagende dieren aan, en in een geval zelfs twee gezenderde dieren in dezelfde stal.

De dieren vertoonden ongeveer hetzelfde patroon: drie kwartier na zonsondergang vlogen ze via bomenlanen naar hun jachtgebied, dat nooit verder dan acht kilometer van de kraamkolonie gelegen was. Tijdens deze tocht deden een aantal dieren kort een paar stallen aan.

De dieren besteedden gemiddeld 40 procent van het actieve deel van de nacht in bossen en 30 procent van de nacht in stallen. De rest van activiteit werd besteed aan het vliegen naar en tussen de jachtgebieden, meestal via bomenlanen. Vaak jaagden de dieren langere tijd in een bepaald gebiedje, maar één dier kon klaarblijkelijk toch niet echt kiezen: het vloog per nacht meermaals tussen een bosje en een stal heen en weer, waarin ze steeds een half uur jaagde.

Sporadisch vlogen de dieren open terrein over, of doorkruisten ze een paar straten van een dorp. Een aantal maal konden dieren jagend in de stal worden waargenomen: insecten van het plafond plukkend, waarbij de vleermuizen tussendoor aan de balken hingen om te rusten of de vangst op te eten. Een filmpje met dit typische jachtgedrag is te zien op de website van Johannes Regelink: <http://ecologischonderzoek.regelink.net/nieuws.php>

Ongeveer een uur voor zonsopgang begonnen de dieren met de terugreis naar de kraamkolonie, waarbij onderweg ook weer de nodige stallen werden bezocht, om uiteindelijk bij zonsopgang de kolonie weer in te vliegen.

Geen van de dieren wisselde van kolonie, maar soms sliepen dieren wel buiten hun kolonie, maar 'buiten de deur', bijvoorbeeld in een schuur. Eén dier bracht een nacht hangend aan de buitenkant van een gebouw door, onder een overhangend dak.

Ingekorven vleermuizen houden zich niet aan grenzen: twee dieren vlogen van de Nederlandse kraamkolonie Duitsland in om te jagen in stallen of bosjes. Op basis van de verzamelde gegevens over gebruik van bossen, stallen, maar vooral ook de routes naar die gebieden toe, wordt het mogelijk niet alleen de kolonieplaatsen zelf adequaat te bescher-

men, maar ook de voor de dieren belangrijke landschapselementen en de boerschuren natuurlijk! Dankzij het onderzoek weten we tot welke afstand van de kolonie de dieren jagen, in welke terreinen ze dat doen, en dat ze daar via bomenlanen naar toe vliegen. De bevindingen uit dit deel van het onderzoek worden vertaald naar een actieplan met beschermingsmaatregelen.

Nieuwe kolonies

Een tweede doel van het onderzoek was het zoeken naar nog onbekende kraamkolonies. Er zijn kolonies in de Belgische Voerstreek, in aangrenzend Duitsland en Noord-Limburg, maar juist in de directe omgeving rond de overwinteringslocaties, in de driehoek Maastricht-Gulpen-Sittard zit een 'gat': er is geen bekende kolonie, maar er zijn wel waarnemingen van ingekorven vleermuizen gedaan. We besloten in dit gebied te gaan zoeken naar kraamkolonies.

Het speuren naar kolonies deden we via het zoeken naar lacterende vrouwtjes: met een zender uitgerust kunnen die de onderzoeker naar nieuwe kolonies leiden (zie Brinkmann, 2002 en voor Nederland Janssen & Kranstauber, 2006). Om geschikte vangplaatsen te vinden, werden in stallen die op het oog geschikt leken 'luisterkistjes' geplaatst. Deze luisterkistjes nemen sonargeluiden in de stal op. Deze luisterkistjes stelden we in op geluidskarakteristieken van de ingekorven vleermuis. Als de volgende ochtend op deze opnames ingekorven vleermuizen te horen waren, werden mistnetten ingezet. Daarnaast werd op een aantal locaties gevangen waar in voorgaande jaren vrouwelijke ingekorven vleermuizen zijn waargenomen.

In totaal werd op tien locaties gevangen waar met luisterkistjes ingekorven vleermuizen werden gehoord, of die op het oog geschikt leken. Hier werden vijf ingekorven vleermuizen gevangen, maar helaas waren dat allemaal mannelijk dieren!



Plaats van de kolonie (rode ster), vliegroutes (lijnen), bejaagde schuren (stippen) en jachtgebieden (vlakken) van vleermuis Maria. Zwarte lijnen zijn wegen, donkergroene vlakken zijn bos en lichtgroene vlakken staan voor akkers of graslanden.

Mogelijk is de inspanning van een week flink vangen te weinig om een vrouwelijk dier te vangen, maar mogelijk zijn er simpelweg geen kraamkolonies rond de overwinteringslocaties. Door de combinatie van geluidskistjes en mistnetten, kon tijdens dit project wel doelgericht gevangen worden: een aanpak die zeker een vervolg verdiend.

Deels op de kaart

Dankzij het zenderonderzoek hebben we het een beeld van het jaag- en vlieggedrag van de voorplantende vrouwelijke dieren rond de twee bekende kolonies in kaart kunnen brengen: een grote stap vooruit in de bescherming van deze soort.

Er zijn echter nog veel vragen die beantwoord moeten worden voor de ingekorven vleermuis echt goed beschermd kan worden: welke routes gebruiken de vrouwelijke dieren voor het trekken tussen zomer- en wintergebied? En waar ontmoeten mannen en vrouwen elkaar voor de voortplanting? Gebruiken de mannelijke dieren het landschap op dezelfde manier als de vrouwen? En natuurlijk: zijn er naast de twee bekende kolonies bij Echt nog meer kraamkolonies in Nederland, bijvoorbeeld in het noorden van Limburg, of in Noord-Brabant?

Bij het beantwoorden van deze vragen is hulp nodig! Bijvoorbeeld bij het plaatsen en ophalen van luisterkistjes in veestallen in Brabant en Midden- en Zuid-Limburg. Aanmelden voor dergelijke activiteiten in lente en zomer 2008 kan nu al, via het secretariaat van Zoogdiervereniging VZZ.

Dankwoord

Dit onderzoek werd uitgevoerd in het kader van het Verspreidingsonderzoek Nederlandse Zoogdieren, dat mogelijk is gemaakt door financiële ondersteuning van het Ministerie van LNV - Gegevensautoriteit Natuur i.o., de Provincie Limburg (als onderdeel van Platteland in Uitvoering) en de Stichting Instandhouding Kleine Landschapselementen.

Het veldwerk werd uitgevoerd door een team bestaande uit Robert Brinkmann, Johannes Regelink, Eric Janssen, Rob Koelman en Jasja Dekker, die werden ondersteund door vrijwilligers Jyri van der Drift, Anne-Jifke Haarsma, Emilie de Bruijckere, Neeltje Huizenga, Bernadette van Noort en Sil Westra. Ludy Verheggen en Willem Vergoossen gaven informatie over de zomerkolonies.

Onmisbaar was de medewerking van de eigenaren van gebouwen waarin de zomerkolonies zijn gevestigd, de European Danda Ashram en de paters van Lilbosch, en van alle boeren in wiens schuren we mochten luisteren en vangen.

Verder lezen?

In de herfst wordt een uitgebreid rapport van het onderzoek gepubliceerd, evenals een actieplan ten behoeve van bescherming van de ingekorven vleermuis. Tot die rapporten uit zijn, kunt u verder lezen over ingekorven vleermuizen in de volgende bronnen:

- Brinkmann, Robert, E. Hensle & C. Steck, C. (2002): Jäger im Kuhstall – Jagdhabitats und Quartiere der Freiburger Wimperfledermäuse. Der Flattermann, 14(2): 4-5.
- Janssen, René & Bart Kranstauber, 2006. Ingekorven vleermuis: niet luisteren maar vangen. Zoogdier 17(4): 3-5.
- Vergoossen, Willem & Jan Buys. 1997. Ingekorven vleermuis *Myotis emarginatus* (Geoffroy, 1806). In: Herman Limpens, Kees Mostert & Wim Bongers (redactie). Atlas van de Nederlandse vleermuizen. Onderzoek naar verspreiding en ecologie. KNNV Uitgeverij, Utrecht.

Jasja Dekker

Oude Kraan 8

6511 LJ Arnhem

Jasja.Dekker@vzz.nl



provincie limburg



landbouw, natuur en
voedselkwaliteit

**PLATTELAND
IN UITVOERING**