

# De Das (*Meles meles*) en bosbeheer in het Rozendaalse Bos

Stichting Kritisch Bosbeheer

Foto's: Ruud Lardinois

## Inleiding

De Stichting Kritisch Bosbeheer zet zich in voor het handhaven en ontwikkelen van bossen waarin natuurlijke processen zoveel mogelijk hun eigen gang gaan. SKB pleit ervoor dat in bossen meer voorwaarden worden geschapen voor de aanwezigheid van natuurlijke populaties van planten en dieren. Hierbij richten wij ons nadrukkelijk op de processen en niet op individueel soortbehoud. Wij gaan ervanuit dat als je meer aan de voorwaarden die plant en dier aan hun omgeving stellen, voldoet, deze vanzelf zullen komen. Hierbij schromen wij niet om bomen aan te planten, die zaad moeten gaan leveren of bomen om te trekken of te ringen om ruimte te geven aan een grotere variatie in bosstructuur en daardoor in soortenrijkdom. Dieren die naar ons oordeel in een bepaald ecosysteem thuis horen maar het gebied niet meer kunnen bereiken, moeten volgens ons uitgezet worden.

Daarnaast zetten wij ons in voor bossen waar al veel natuurlijke waarden aanwezig zijn (zie ook: 'Huid en Haar' 2 (3)).

Dit verhaal gaat over zo'n bos, dat grote natuurwaarde had(!) door zijn variatie in structuur en hoeveelheid dood hout. Als gevolg hiervan is (was) een groot aantal verschillende dieren aanwezig. Door de ingreep die Staatsbosbeheer gepleegd heeft, is de bosstructuur van het bekende type geworden: gelijkvormige bomen op ongeveer gelijke afstand. Het dode hout is verdwenen en zal de komende winter verstookt worden. Dit klinkt lachwekkend maar is het niet: de kwaliteit van het Nederlandse hout is zodanig dat je er de beste prijs voor krijgt als je er brandhout van maakt!

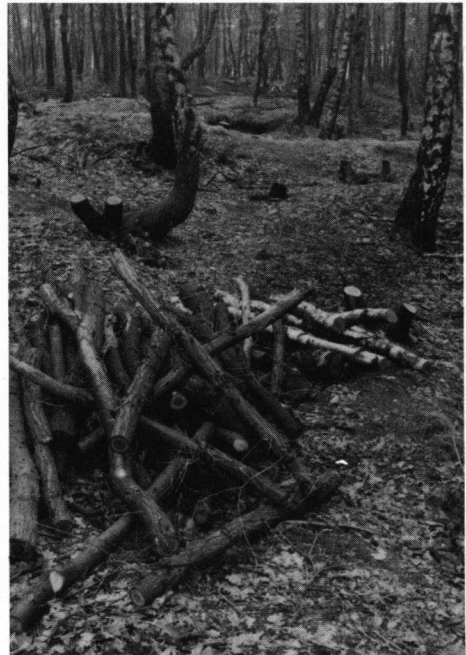
Voor 'Huid en Haar' beperken wij ons vooral tot de gevolgen van de ingreep voor de dassenpopulatie. Maar er is zoveel gebeurd dat wij feitelijk voor ieder vakblad (vogels, insecten, schimmels, bosbouw en dergelijke) een apart verhaal zouden kunnen schrijven.

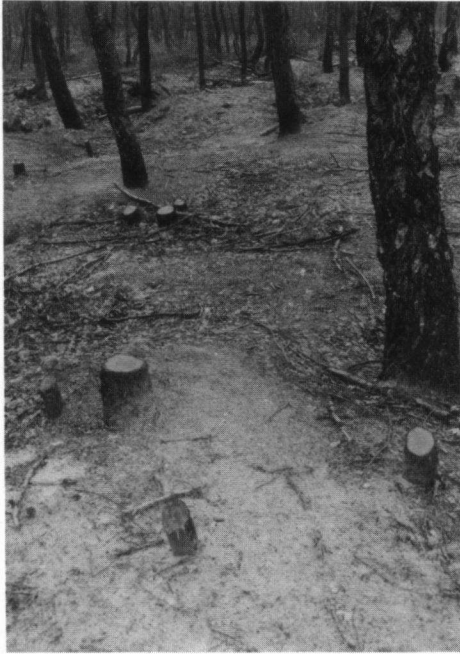
## Ligging

Het Rozendaalse Bos ligt ongeveer vijf kilometer ten noordoosten van Arnhem en twee kilometer ten noorden van Velp. Het bos maakt deel uit van het natuurgebied de Zuid-oost-Veluwe. In het noorden grenst het bos aan het Nationale Park Veluwezoom (4812 ha, in eigendom van de Vereniging tot Behoud van Natuurmonumenten), in het oosten aan het Rozendaalse Veld (550 ha, ge-

meente Rheden), in het zuiden aan de bebouwing van het dorp Rozendaal en het Park Rozendaal (55 ha, in eigendom van Het Gel-

Eiken- en berkehout op maat gezaagd... op de burcht.





*Foto boven:*  
In het hele perceel is gelijkmatig gekapt, op de burcht.

*Foto rechtsonder:*  
Ingang van een dassenburcht in heideveld.

ders Landschap) en in het westen aan de N50, de weg Arnhem/Apeldoorn. De oppervlakte van het bos is ongeveer 700 ha, Staatsbosbeheer heeft hiervan ongeveer 400 ha in beheer. De overige 300 ha is particulier bezit. Het gebied ligt op een vrij steile stuwwalflank met diepe droge dalen en plaatselijk in het zuiden komt löss voor. De bodem bestaat uit moderpodzol-, humuspodzol-, en duinvaaggronden. Het moeder materiaal is grindhoudend, matig grof zand en grindhoudend matig fijn zand.

### Flora en fauna

Het bos bestaat uit loof- en naaldbossen met in het zuidelijke deel oude loofbomen. Dit zuidelijke deel, en ook een groot deel van het middengebied, droegen tot voor kort een zeer extensief karakter, dankzij het beheer van Baron W. van Pallandt. Na zijn dood in 1977 bleef het bos nog enige jaren in familiebezit -deels is dat nu nog het geval - maar uiteindelijk raakten steeds meer stukken bos in handen van Staatsbosbeheer. Het bos was tot

dan toe zo extensief beheerd dat het een fraaie structuur had verkregen, en voor Nederlandse begrippen kwam er een grote hoeveelheid staand en liggend hout in voor. Dit kwam tot uitdrukking in de rijke fauna. Naast grofwild (Edelherten, Reeën en Wilde Zwijnen) komen Vossen en Dassen voor. De vogelbevolking is zeer gevarieerd. Een greep hieruit: Havik, Bosuil, Zwarte Specht, Kleine Bonte Specht, Appelvink, Bonte en Grauwe Vliegenvanger en Fluit. Van deze laatste vogelsoort komt de grootste populatie van Nederland in dit bos voor. Zelfs de Kleine Vliegenvanger en de Draaihals zijn waargenomen. Ringslangen en Hazelwormen worden vrij regelmatig, en Gladde Slang en Ad-der af en toe gezien. Van de insecten is het Vliegend Hert gesignaleerd (een in Nederland zeer zeldzame keversoort).

### Dassen

In het tot nu toe extensief beheerde zuidelijke gedeelte van het Rozendaalse Bos bevond zich een grote dassenburcht, bestaande uit 22 pijpen. In de omgeving bevinden zich de zogenaamde bijburchten, waarvan in het zomerhalfjaar veel gebruik wordt gemaakt. De hoofdburcht ligt in een eiken-berkenbos met Adelaarsvaren als ondergroei. Even ten noorden van de burcht is het bos gemengder en hier staan naast Berken en Eiken ook Douglasspar, Beuk en Grove Den, met als ondergroei ook Bosbes. Ten zuidwesten van de burcht ligt een perceel met Japanse Larix, waarin zich een havikhorst bevindt. Hieraan grenzend ligt een eikeshoutbos (spaaatelenbos), waarin Kamperfoelie, Hengel en Dalkruid voorkomen. Verder in het zuiden, richting Rozendaal, ligt Park Rozendaal met drie vijvers die omgeven zijn door gazons. Dit park vervult voor de Das een belangrijke functie als drink- en voedselgebied. In de gazons vindt hij vooral Regenwormen en Emelten. Elk jaar werden in de hoofdburcht jongen geboren. De burcht ligt in een rustig gedeelte van het bos, zodat van verstoring door recreatie-invloeden geen sprake was.

### Zingende kettingzagen

Begin maart bracht een lid van de Stichting Kritisch Bosbeheer en van de Stichting Das en Boom een bezoek aan het bos. Wat hij toen zag leek haast onmogelijk. Grote delen van het bos waren op rigoureuze wijze ge-

dund. Motorzagen ronkten alom. Eiken- en berkenhout lagen op maat gezaagd, op stapeltjes te wachten op de open haard.

Op de hoofdburcht lagen zelfs houtstapels. Op de burcht waren maar liefst 81 stammen omgezaagd. Kleine intieme bospaadjes waren door tractoren en auto's en dergelijke gepromoveerd tot de door opdooi blubberig geworden brede boswegen. En denk niet, het zal wel een klein deel zijn waar gedund is, neen, het gaat nu al zeker om een gedeelte van 150 ha. En het einde is nog lang niet in zicht. Biologen en bosbouwkundigen uit de kringen van de Stichting Kritisch Bosbeheer stelden vast dat noch om de natuur noch om de houtteelt deze ingreep enige zin had. Onder andere voor de dassenpopulatie is de ingreep catastrofaal. Is het Staatsbosbeheer niet bekend dat van ongeveer half februari tot half maart de Das zijn drie tot vijf blinde jongen ter wereld brengt in de hoofdburcht en dan bijzonder gevoelig is voor verstoring op de burcht? Is het Staatsbosbeheer niet bekend dat de Das met zijn jongen gaat slepen als er op de burcht verstoring plaatsvindt? Is het Staatsbosbeheer niet bekend dat burchten en hun omgeving als strikt refugium moeten worden beheerd? Heeft Staatsbosbeheer wel eens het boek 'Dieren', in de uitgave Na-

tuurbeheer in Nederland, uitgegeven door het Rijksinstituut voor Natuurbeheer gelezen? Dan had Staatsbosbeheer kunnen lezen op bladzijde 257: dat op hakhout bij dassenburchten het beste zogenaamde coulissenkap kan worden toegepast, dat wil zeggen dat het perceel strooksgewijs met interval van drie tot vijf jaar wordt gekapt. Doch dit alles mag men alleen doen als er sprake is van overschaduwning van de overige vegetatie en dan natuurlijk nooit in de periode dat moederdas jongen heeft.

Bovendien stonden bij deze burcht Adelaarsvarens die een belangrijke dekking verschaffen. Het laatste jaar deden de varens het minder goed door toedoen van de laatste strenge winters zonder noemenswaardige sneeuw, doch er zitten zo veel sporen in de grond dat de varens over enige tijd wel weer terugkomen en dan zullen ze de dassenburcht weer voldoende dekking verschaffen. De Dassen hadden voldoende dekking; als je voor meer dekking wilt zorgen moet je hakhout vormen: plaatselijk veel licht op de bodem laten vallen door daar rigoureuus te kappen. Hier is gelijkmatig het gehele perceel gekapt. Het gevolg is dat de kronen weer naar elkaar toe groeien: de gekapte eiken hebben te weinig





'Natuurwaarde van dit bos is maar bijzaak', aldus Staatsbosbeheer.

licht om opnieuw uit te groeien en het bos wordt meer open dan ooit. Daar komt nog eens bij dat in een bos als dit een maatregel voor één diersoort niet kan: de natuurwaarde is zo groot, dat je moet proberen bij iedere ingreep alle soorten te ontzien of nog mooier: voor alle soorten een betere leefomgeving te maken. Volgens de districtsbioloog van Staatsbosbeheer heeft dit deel van het bos in het conceptbeheersplan een functie gericht op natuur. Natuur is als je hem met rust laat erg ingewikkeld. Het beheersplan kan nu een stuk eenvoudiger worden, want de natuur bestaat nu alleen nog maar uit een volstrekt onrendabel eikenbos, waarin iedere op houtproductie gerichte handeling geld kost en de natuurwaarde nog meer verkleint.

### Actie

De Stichting Kritisch Bosbeheer heeft Staatsbosbeheer gevraagd naar het doel van de werkzaamheden. Dit telefonische onderhoud had als conclusie dat Staatsbosbeheer toezegde de werkzaamheden te zullen stoppen, en pas te besluiten tot voortzetting na een gron-

dige inspectie. Maar: het werk is nooit een minuut stilgelegd.

Toen hierover navraag werd gedaan bleek het werk aan een cultuurtechnisch bedrijf uitgegeven te zijn en dat stoppen niet makkelijk was. Er is dus een toezegging gedaan, waarvan men al op het moment dat hij gedaan werd wist dat er nauwelijks aan voldaan kon worden. Volgens publikatie in de pers beweert Staatsbosbeheer dat Stichting Kritisch Bosbeheer veel te ver doordraaft. Volgens Staatsbosbeheer is het doel van de kap juist een betere bescherming van de dassenpopulatie. Door het uitdunnen gaan er nieuwe bomen groeien. Dit nieuwe hout houdt de burcht volgens Staatsbosbeheer een beetje uit het zicht.

Dekking rond de burcht kan belangrijk zijn maar is geen vereiste. Er zijn burchten bekend die in een heideveld liggen of midden in een weiland. Rust is veel belangrijker maar dat zat hier goed. Bij onderzoek de afgelopen jaren was er geen enkele keer sprake van verstoring door recreatie. Belangrijk is om de kleine bospaden nabij de burcht ontoegankelijk te maken door er bijvoorbeeld dode takken op te leggen. En verder was er, zoals eerder gezegd, bij de burcht een ondergroei van Adelaarsvaren die het tijdelijk wat minder goed deed. Tevens waren volgens Staatsbos-

beheer de plannen de aanleiding om rigoureuus te dunnen om binnenkort aan de Schelmsweg een parkeerplaats aan te leggen, waardoor meer wandelaars in het vrij toegankelijke bos zouden kunnen komen. Had Staatsbosbeheer dan niet kunnen zorgen dat deze parkeerplaats niet op deze ongelukkige plaats zou komen, gelegen in een onoverzichtelijke bocht van genoemde weg, maar één kilometer westelijker gelegen nabij de A12, waar deze parkeerplaats zowel uit natuurbehouds- als verkeerstechnisch oogpunt geen kwaad had gekund. Nee, de parkeerplaats komt juist hier, waar honderden trimmers met hun loslopende honden het dassenrijke bos inrennen.

### Conclusie

Staatsbosbeheer gaat gewoon door. Juist nu privatisering boven hun hoofden hangt willen zij de argeloze burger in ons natuurarme land doen geloven dat de natuur verloren gaat als Staatsbosbeheer geprivatiseerd wordt. Wanneer men in het Rozendaalse Bos rondloopt gelooft men niet meer in sprookjes van Staatsbosbeheer. Hier geldt maar één belang: **houtoogst**. Een woordvoerder van Staatsbosbeheer noemde de natuurwaarde van dit bos maar bijzaak. Is het niet triest om dit te vernemen. Het lijkt erop dat Staatsbosbeheer de laatste toevluchtsoorden van onze zwaar bedreigde Das aan de motorzaag lapt. Stichting Kritisch Bosbeheer, IVN-afdeling Oost-Veluwezoom en Arnhem, en de Vogelwerkgroep Arnhem en omstreken spreken alle hun verontwaardiging uit over deze werkzaamheden.

■ Stichting Kritisch Bosbeheer, postbus 72, 3500 AB Utrecht.

De opzichter van Staatsbosbeheer had dagenlang om de burcht gelopen om te kijken hoe hij het karwei het beste kon aanpakken. Hij kan tevreden zijn. De Das verlaat iedere keer weer de hoofdburcht. Het karwei is afge maakt. En dat Staatsbosbeheer de Das echt de das omdoet bleek uit het gegeven dat nu ook met een traktor vlak langs de burcht is gereden. Het wijd vertakte gangenstelsel van de burcht is hierdoor zeker op enkele plaatsen ingestort. Wil Staatsbosbeheer zich echt als organisatie die voor de belangen van de natuur opkomt, verdedigen? Wij kennen plaatsen waar Staatsbosbeheer natuurvriendelijk probeert te werken. Het werk dat in het Rozendaalse Bos wordt verricht is een voorbeeld van het tegendeel. Das, vogelpopulatie, alle van dood hout afhankelijke planten en dieren hebben het onderspit gedolven.

De Stichting Kritisch Bosbeheer zet zich in voor het scheppen van betere voorwaarden voor de natuur in onze bossen: in het Rozendaalse Bos zijn door Staatsbosbeheer de al aanwezige voorwaarden volledig vernietigd.

Wij hopen dat door publikatie van dit soort enormiteiten van terreinbeheerders (gedekt door hun superieuren), er voorzichtiger wordt omgesprongen met het beetje natuur dat ons nog rest. Mocht een van de lezers gevallen tegenkomen waarbij bewijsbaar op soortgelijke manier wordt opgetreden, dan horen wij dit graag. Na een eigen onderzoek ondernemen wij dan eventueel actie.

---

### Oprichting Europese Vereniging voor Walvisachtigen (*Cetacea*)

In 1987 is de European Cetacean Society opgericht, met als doel onder meer het bevorderen en coördineren van onderzoek aan walvisachtigen in Europa en het bijeenbrengen van onderzoekers en geïnteresseerden. Voor een aantal onderwerpen zijn werkgroepen ingesteld.

Zij die belangstelling hebben voor deze vereniging, kunnen zich opgeven bij Chris Smeenk, Rijksmuseum van Natuurlijke Historie, postbus 9517, 2300 RA Leiden.