

LA LARVE D'*ISCHNURA GRAELLSI* RAMBUR, 1842 (ZYGOPTERA: COENAGRIONIDAE)

M. FERRERAS

Departamento de Zoología, Facultad de Ciencias, Universidad de Córdoba,
Córdoba, Espagne

Reçu le 8 décembre 1980 / Accepté le 2 février 1981

THE LARVAL STAGE OF *ISCHNURA GRAELLSI* RAMBUR, 1842 (ZYGOPTERA: COENAGRIONIDAE) — Description and illustrations are given of the exuviae from the Sierra Morena, Spain, and some water quality data of the habitat are stated.

INTRODUCTION

La larva d'*Ischnura graellsii* n'avait pas encore été décrite, bien que l'aire de répartition géographique de cette espèce comprend la péninsule ibérique et les pays occidentaux de l'Afrique du Nord (Maroc, Algérie et Tunisie). Leur limite au nord est dans les Pyrénées, mais leur limite au sud fixé par AGUESSE (1957) dans l'Atlas a été critiquée par LIEFTINCK (1966).

En Espagne *I. graellsii* a été signalée dans nombreuses régions par divers auteurs: NAVAS (1924), BENITEZ MORERA (1950), ANDREU (1953), AGUESSE (1962), WENGER (1963), BELLE (1979). Notamment dans les départements occidentaux d'Andalousie, cette espèce sans doute est la plus abondante, FERRERAS & SOLER (1979), et FERRERAS (1980).

MATÉRIEL

Deux exuvies (♂ et ♀) obtenues par l'éclosion de deux larves de dernier stade.

Dans divers localités de Sierra Morena nous avons récolté des larves d'Odonates pendant les années 1977 et 1978. Cinq de ces larves recueillies dans le fleuve Guadalquivir le 18 mai 1978, furent élevées au laboratoire dans un récipient de verre (51.) contenant de la boue, de l'eau de

robinet renouvelée tous les trois jours et deux boguettes de bois verticales; nous avons mis aussi un aérateur, qui pourtant ne fonctionnait pas continuellement.

Trois larves moururent. L'éclosion des deux restantes se fit dans la nuit du 4 juin 1978.

Les mensurations ont été exécutées sur les exuvies dans l'alcool 70%.

DESCRIPTION

Silhouette: Typique d'une larve d'*Ischnura*. — **Coloration:** uniforme, brun clair.

Mensurations. — Tête: longueur totale (sans labium) 1,8 mm (♂) et 2,0 mm (♀). largeur maximale 3,0 mm (♂) et 3,2 mm (♀). Longueur du masque 2,5 mm (♂ et ♀). Largeur maximale de masque 1,8 mm (♂ et ♀). Thorax: longueur totale 2,6 mm (♂) et 3,0 mm (♀). Pattes postérieures, fémur 3,1 mm (♂) et 3,0 mm (♀), tibia 2,8 mm (♂) et 2,9 mm (♀), tarses 1,3 mm (♂ et ♀). Abdomen: longueur totale étendu (sans lamelles branchiales) 8,3 mm (♂) et 9,0 mm (♀). Lamelle branchiale latéro-ventrale 6,0 mm (♂) et 6,2 mm (♀). Longueur totale des exuvies (sans labium et avec abdômen étendu): 18,7 mm (♂) et 20,2 mm (♀).

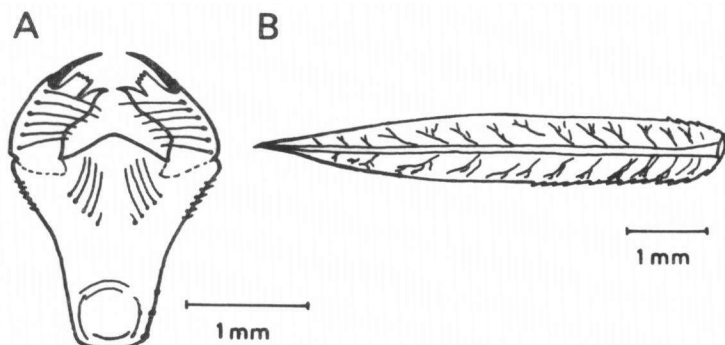


Fig. 1. Larve d'*Ischnura graellsii* Ramb.: (A) Prémentum et palpes labiaux; — (B) lamelle branchiale latéro-ventrale.

Antennes de 7 articles.

Labium: formules des soies selon la terminologie de CORBET (1953): ♂, 6 & 6, 5 + 5 (la plus proche à la ligne moyenne du labium de chaque série, très petite); ♀, 5 & 5, 4 + 5 (la plus proche à la ligne moyenne du labium de la série la plus nombreuse, très petite).

Les ptérothèques atteignent le bout du segment abdominal 3.

Lamelles branchiales pointues à leur apex. Lamelles branchiales latéro-ventrales ayant toujours des soies épaisses et courtes sur leur bordure ventrale atteignant environ le milieu des lamelles; sur leur bordure dorsale, ces soies n'atteignent pas le milieu des lamelles. Lamelle branchiale médio-dorsale ayant toujours des soies épaisses et courtes sur le bord dorsal atteignant environ le milieu de la lamelle; sur le bord ventral, ces soies

n'atteignent pas le milieu de la lamelle.

HABITAT

Nous avons récolté des larves d'*I. graellsii* dans toutes sortes de milieux (ruisseaux, fleuves, mares, retenues). L'étude physique et chimique des eaux permet d'indiquer pour divers paramètres les intervalles dans lesquels nous avons capturé les larves.

Tableau I

Caractéristiques physiques et chimiques du milieu des larves d'*Ischnura graellsii* Ramb.

Facteurs	Minimum	Maximum
Température d'eau (°C)	5,0	26,0
CO ₃ H ⁻ (meq. l ⁻¹)	1,0	9,0
Cl ⁻ (mg. l ⁻¹)	8,5	100,0
SiO ₂ (µg-at Si . l ⁻¹)	23,9	190,3
NO ₃ ⁻ (µg-at N . l ⁻¹)	200,0	185.830,0
NO ₂ ⁻ (µg-at N . l ⁻¹)	0,0	13.600,0
PO ₄ ⁼ (µg-at P . l ⁻¹)	0,0	9.930,0
pH	6,4	8,8
Oxygène dissous (mg. l ⁻¹)	2,5	13,7

BIBLIOGRAPHIE

- AGUESSE, P., 1962. Quelques Odonates du Coto Doñana. *Archos Inst. Aclim. Almería* 11: 9-12.
- AGUESSE, P. & J.P. PRUJA, 1957. Elements pour une faune des Odonates du Maroc. *Bull. Soc. Sci. nat. phys. maroc* 37 (3): 149-160.
- ANDREU, J.M., 1953. Los Insectos "Odonatos" en la provincia de Murcia. *Publnes Univ. Murcia* 15: 1-15, 11 figs exl.
- BELLE, J., 1979. *Ischnura graellsii* Rambur on wings in southern Spain in March (Zygoptera: Coenagriidae). *Notul. odonatol.* 1 (3): 46.
- BENITEZ MORERA, A., 1950. *Los Odonatos de España*. Inst. Esp. Ent., Madrid.
- CORBET, P.S., 1953. A terminology for the labium of larval Odonata. *Entomologist* 86: 191-196.
- FERRERAS, M., 1980. *Los Odonatos de Sierra Morena Central (Córdoba)*. Tesis doctoral. Univ. Sevilla.
- FERRERAS, M. & A. SOLER, 1979. Odonatos de las Marismas del Bajo Guadalquivir. Aspectos faunísticos. *Boln Asoc. esp. Ent.* 3: 213-218.
- LIEFTINCK, M.A., 1966. A survey of the dragonfly fauna of Morocco (Odonata). *Bull. Inst. r. Sci. nat. Belg.* 42 (35): 1-63.
- NAVAS, L., 1924. Sinopsis de los Paraneurópteros (Odonatos) de la península ibérica.

Mems Soc. ent. Esp. 1: 1-70.

WENGER, O.P., 1963. Libellenbeobachtungen in Südfrankreich und Spanien (Odonata).

Mitt. schweiz. ent. Ges. 35 (3-4): 255-269.