

**UN DEUXIEME *IDOMACROMIA* DE LA FORET GABONAISE:
I. LIEFTINCKI SPEC. NOV.
(ANISOPTERA: CORDULIIDAE)**

J. LEGRAND

Laboratoire d'Entomologie, Muséum national d'Histoire naturelle,
45, rue de Buffon, F-75005 Paris, France

Reçu et accepté le 5 octobre 1983

A SECOND *IDOMACROMIA* FROM THE GABON FOREST: *I. LIEFTINCKI* SPEC. NOV. (ANISOPTERA: CORDULIIDAE) — A series of corduliid larvae, collected in May, 1979 at M'passa, Makokou, Gabon, yielded a single male specimen of the new sp. (emerged in laboratory, Aug. 8, 1979). It is here described, illustrated and compared with *I. proavita* Karsch, 1896, the only other idomacromiine sp. so far known.

INTRODUCTION

En récoltant des larves d'Odonates dans des cours d'eau forestiers des environs de Makokou, j'ai découvert de très curieuses larves d'un Anisoptère Corduliidae. Je pensais immédiatement au très fameux *Idomacromia proavita* de KARSCH (1896) dont des imagos avaient déjà été trouvés dans cette localité (LEGRAND, 1975 et in litt.) et seul Corduliidé de la région dont je ne connaissais pas encore la larve. Mises en élevage sur place, puis ramenées à Paris, ces larves donnèrent, alors que j'étais en vacances avec ma famille, un seul exemplaire mâle d'un *Idomacromia* manifestement nouveau.

Je suis tout à fait heureux, en témoignage d'admiration et de reconnaissance envers M.A. Lieftinck, pour son oeuvre scientifique en grande partie consacrée aux Odonates et pour son extraordinaire gentillesse, de lui dédier ce nouveau taxon, deuxième espèce connue d'une sous famille monogénérique et d'un genre que l'on croyait monospécifique.

***IDOMACROMIA LIEFTINCKI* SPEC. NOV.**

Figures 1-6

Matériel. Holotype: 1 ♂ ex larva, Gabon, Makokou, M'passa, Mai 1979; émergence: Paris, 8-

-VIII-1979; J. Legrand rec.

Labium clair, avec des traces de pigmentation en travers de chaque palpe. Labre brun, recouvert de fines soies; antéclypéus clair; postclypéus brunâtre; face antérieure du front très granuleuse, couverte de soies, brunâtre; encoche frontale lisse, glabre, soulignée de noir; vertex et occiput noirs, hérissés de soies plus longues que les soies frontales. Face postérieure de la tête noirâtre.

Couleur générale du synthorax brunâtre à reflets métalliques verts parsemé de taches claires. Carène dorsale claire; une bande antéhumérale claire ne dépassant pas la moitié de la hauteur du mésépistérne. Une bande claire sur environ toute la hauteur du métépistérne; une petite strie claire, basale sur la moitié de la hauteur du métépimère et se poursuivant sur la face inférieure; métapostépimère clair; moitié antérieure du posternum noirâtre, moitié postérieure claire.

Pattes noires; une carène sur la face antérieure du tibia de chaque patte, courte sur p1 et p2 (le tiers de la longueur) longue sur p3 (les 3/4 de la longueur de la face antérieure de tibia).

Ailes entièrement hyalines (aile antérieure droite = 31 mm; aile postérieure droite: 32 mm). I.n.: $\frac{8 \mid 12 \mid 12 \mid 9}{9 \mid 9 \mid 8 \mid 10}$ 2 Cuqs aux ailes antérieures et 4 aux

postérieures; 4 bsq à chaque aile; hypertriangle traversé par 2 nervures aux ailes antérieures et une seule aux postérieures. Champ postdiscoïdal de deux rangées de cellules sur toute sa longueur, d'abord rectiligne, puis rétréci et courbé vers le bord postérieur de l'aile au niveau du Nodus. Boucle anale, courbe, longue, de 2 rangs de cellules (15 à l'aile postérieure gauche et 16 à la droite); triangle anal de deux cellules; angle anal net

Abdomen incomplètement développé au niveau des segments 3 à 6; coloration générale brunâtre, parsemé de taches claires. Deuxième segment avec des oreillettes hautes et étroites, à bord lisse, renflées dans leur partie supérieure; lobe génital aigu à l'extrémité; une tache claire latérale entre l'oreillette et le lobe genital couvrant toute la longueur du segment. Septième segment avec une tache claire dorsale sur le tiers antérieur de sa longueur.

Hamule, bicolore, noir et crème, massif, court, transverse, côté extérieur terminé en pointe, côté interne arrondi et frangé de courtes soies, Figures 5 et 6. Prophallus avec un bulbe génital garni d'une touffe de soies; article proximal armé de chaque côté d'un éperon en forme de faux; article intermédiaire muni d'un crochet ventral (cr. v.); gland muni d'un court fouet très épais à la base et d'un lobe membraneux (l. mb.) clair: Figure 4.

Appendices anaux supérieurs noirs, à extrémité bifide: un éperon interne à apex très aigu et un tubercule externe plus court et émoussé à l'apex; face ventrale munie à l'extrémité d'un petit mamelon armé d'un crochet. Lame supraanale noire sensiblement de même longueur que les appendices supérieurs, d'abord à côté parallèles, puis fortement rétrécie à l'extrémité et armée de deux crochets latéraux, dorsaux (Figures 1, 2 et 3).

Femelle inconnue.

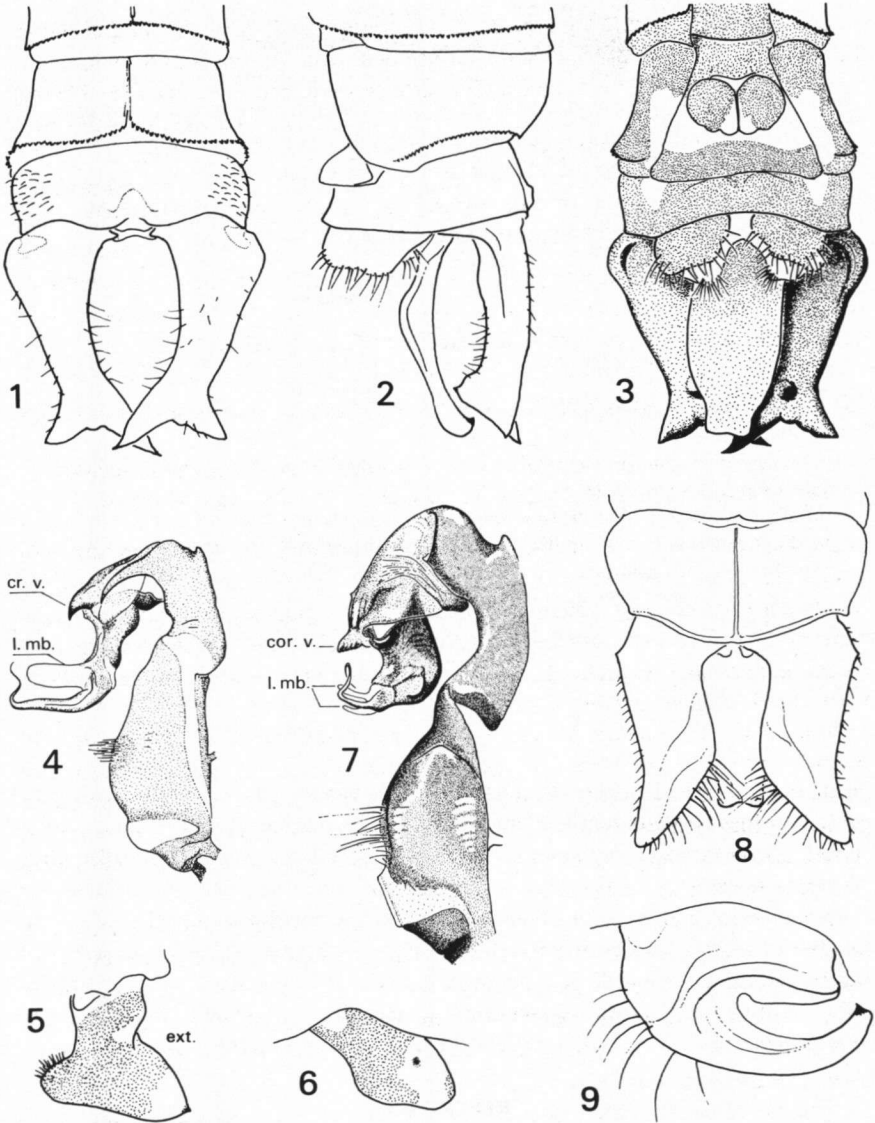


Fig. 1-6. *Idomacromia liefincki* sp. n., holotype: — (1, 2 et 3) extrémité abdominale en vue dorsale (1), latérale (2) et ventrale (3); — (4) prothallus; cr. v. = crochet ventral, l. mb. = lobe membraneux; — (5 et 6) hamulus gauche, de face (5) et de profil (6), ext. = côté extérieur. — Fig. 7-9. *I. prouita* Karsch: — (7) prothallus; cr. v. = crochet ventral, l. mb. = lobes membraneux; — (8) extrémité abdominale en vue dorsale; échelle plus petite que pour les figures 1, 2 et 3; — (9) hamulus gauche de profil.

TABLEAU COMPARATIF DES DEUX *IDOMACROMIA* ACTUELLEMENT CONNUS

Les colorations indiquées dans le texte de la description ainsi que dans les Figures 3, 5 et 6 ne sont données qu'à titre indicatif compte tenu du fait que la nouvelle espèce est décrite à partir d'un spécimen non entièrement développé et donc tout à fait immature; l'extension et l'intensité des taches chez l'imago sexuellement mature devant être très différentes de celles observées sur notre exemplaire, nous n'en tiendrons pas compte dans le tableau qui suit.

I. proavita Karsch

- Taille moyenne: aile antérieure (39), aile postérieure (40).
- Direction générale de l'hamulus; longitudinale.
- Hamulus muni d'un grand crochet falciforme dirigé vers l'arrière (Fig. 9).
- Article proximal du prophallus sans crochet; article intermédiaire muni de deux cornes ventrales (cr. v.); gland large, muni d'un fouet fin et de 2 petits lobes membraneux (l. mb.); (Fig. 7).
- Appendices anaux supérieurs à extrémité simple et divergente (Fig. 8).

I. lieftincki sp. n.

- Taille plus réduite: aile antérieure (31), aile postérieure (32).
- Direction générale de l'hamulus: transverse.
- Hamulus presque inerme (Fig. 5 et 6).
- Article proximal du prophallus armé de chaque côté d'un éperon falciforme; article intermédiaire muni d'un seul crochet ventral (cr. v.); gland fin, muni d'un fouet épais et d'un seul grand lobe membraneux (l. mb.); (Fig. 4).
- Appendices anaux supérieurs à extrémité bifide, munie ventralement d'un mamelon terminé par un crochet (Fig. 1, 2 et 3).

Les larves d'*I. proavita* Karsch et *I. lieftincki* sp. n., sont strictement sympatriques et présentent le même aspect si bien que lors de leur collecte, j'avais confondu la larve de *lieftincki* avec un stade Y de *proavita*. Une autre larve, femelle, tentait le 14-IV-1980 d'effectuer sa mue imaginale, malheureusement avortée; mais la dissection de cet exemplaire permettait de confirmer que les autres larves récoltées en même temps et dans les mêmes milieux que celle de *I. lieftincki* étaient bien celle de *I. proavita* Karsch, 1896. La description de ces deux très étonnantes larves ressemblant beaucoup à celle supposée d'un *Pseudocordulia* (WATSON, 1982) sera faite dans une publication ultérieure.

RÉFÉRENCES

- FRASER, F.C., 1956. Results from the Danish Expedition to the French Cameroons 1949-50. XIII. Odonata: Imagines. *Bull. Inst. fr. Afr. noire* (A) 18: 938-948.
- KARSCH, F., 1896. Zwei neue von Herrn G. Zenker in Kamerun erbeutete Odonaten. *Ent. Nachr.* 22 (2): 17-21.
- KARSCH, F., 1899. Odonaten von Johann-Albrecht-Höhe (Nord-Kamerun), gesammelt von Herrn Leopold Conradt. *Ent. Nachr.* 25 (11): 161-176.

- LEGRAND, J., 1975. Contribution à la faune du Gabon. Odonates: lère note. *Annls Soc. ent. Fr.* (N.S.) 11: 679-696.
- MARTIN, R., 1906. Cordulines. *Collns zool. de Sélys Longchamps* 17: 1-98.
- PINHEY, E.C.G., 1962. A descriptive catalogue of the Odonata of the African Continent (up to December, 1959). Part II. *Publções cult. Co. Diam. Angola* 59: 165-320.
- WATSON, J.A.L., 1982. A truly terrestrial dragonfly larva from Australia (Odonata: Corduliidae). *J. Aust. ent. Soc.* 21: 309-311.