

## TWEË BIJZONDERE STROMBUS-VOORSTELLINGEN UIT MEXICO.

Strombidae in de kunst. Aanvulling 1. \*)

C.J.H.M. Tax

Two exceptional representations of *Strombus gigas* from Mexico.

Strombidae in Art. Addendum 1. \*)

In *Strombidae in Art Part 1* some ornaments were discussed that were fashioned from transverse slices of shells of *Strombus gigas* and associated with the Wind God Quetzalcóatl. A similar but more detailed representation can be found on a fine round bowl in Berlin, made in Postclassic times (1000-1521) in the Gulf Coast area. The artist has registered in great detail the successive whorls and the flaring outer lip of the shell as well as the spines of unequal dimensions including the smaller ultimate one.

Of a totally different order is a second artefact, which - though equally made of terracotta - appears to be a miniature version of an Aztec cradle, but made in the likeness of a Queen Conch instead of having the more usual boxlike shape. The braces added to the interior of the shell were used to keep the infant in place and to carry the cradle. Its shape refers to the fertility and birth symbolism of the shell and is probably also reminiscent of the legend of Quetzalcóatl reclaiming the withered bones of extinct mankind from the Realm of the Dead called Mictlan after successfully blowing the conch of its ruler, which had no holes. From the bones arose new people, so the conch might also be interpreted as a symbol of resurrection. This multiple symbolism made the object a perfect offering for the Great Temple in Tenochtitlán, where so many shells and shell-inspired artefacts were found in the part belonging to the Rain God Tlaloc.

In het eerste deel van mijn beschouwing over Strombidae in de kunst heb ik de belangrijke rol beschreven, die *Strombus gigas* vervulde in de culturen van het oude Mexico, voorafgaand en tijdens de Conquista. Gezien het grote aantal twee- en driedimensionale uitbeeldingen en weergaven van de schelp, die ondanks vernielzucht en beeldenstormerij de eeuwen hebben getrotseerd, heb ik mij noodgedwongen in mijn keuze van interessante en aan symboliek rijke voorwerpen en afbeeldingen moeten beperken. Dit heeft tot gevolg gehad, dat een aantal minstens even belangwekkende, maar veelal op zichzelf staande artefacten niet in het overzicht konden worden opgenomen. Omdat ik u deze kunstvoorwerpen niet wil onthouden, hoop ik hen in een reeks kleine bijdragen aan u te kunnen presenteren.

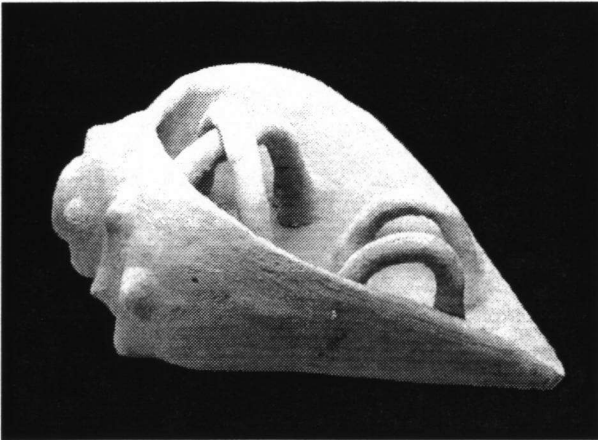
De eerste Strombus-afbeelding in deze aanvulling sluit rechtstreeks aan bij de groep sieraden die in *Strombidae in Art Part 1* aan de orde zijn gekomen. Deze sieraden in de vorm van een doorsnede of transversaal segment van *Strombus gigas* zijn bekend van afbeeldingen

op reliëfs en in geschilderde codices alsmede van reële vondsten en worden geassocieerd met de windgod Quetzalcóatl (bij de Maya's Kukulcan). Deze relatie vond zijn oorsprong in het feit, dat de in een doorsnede van de schelp zichtbaar wordende oudere windingen duidelijke visuele overeenkomsten vertonen met de wervelende patronen van een storm, terwijl diezelfde windingen bij een als trompet gebruikte schelp verantwoordelijk zijn voor het stormachtige geluid dat de blazer aan het instrument weet te ontlokken.

De hier ten tonele gevoerde afbeelding, aangebracht in het midden van een ronde schaal in het Museum für Völkerkunde te Berlijn, die tijdens de Postklassieke periode (1000-1521) in het gebied langs de Golf van Mexico werd vervaardigd, is bijzonder nauwgezet en met een uitzonderlijk goed oog voor detail geschilderd. Niemand zal dan ook zelfs maar de geringste moeite hebben in deze uitbeelding een doorsnede door een *Strombus gigas*-schelp te herkennen, met als karakteristieke elementen de inwendige spiraalvorm van de organisch gegroeide opeenvolgende windingen, de stekels op de schouder van de laatste winding die volkomen natuurgetrouw van verschillende grootte zijn met een aanmerkelijk kleinere laatste stekel en de zich verbredende apertura die begrensd wordt door een in dit geval lichtjes omgeslagen lip. Het is onbetwist de fraaiste afbeelding binnen het genre.

Het tweede voorbeeld dat ik in deze bijdrage wil bespreken is in tegenstelling tot het voorafgaande een absoluut unicum. Het is een op verkleinde schaal uitgevoerd model (afmetingen: 19 bij 14 bij 9 cm) van een wieg, zoals die in de Azteekse samenleving werd gebruikt, zij het dat het standaardmodel een doorgaans rechthoekige vorm had. Ook van dat reguliere type zijn terracotta modellen bewaard gebleven. In dit geval heeft het mandje echter de vorm gekregen van een schelp met een duidelijke uit drie windingen bestaande top met pyramidale stekels op de schouders van de windingen. De buikwand is evenwel achterwege gebleven en in de buikholte zijn twee gekruiste en twee parallelle beugels





aangebracht, die zowel dienen om de boreling op zijn plaats te houden als om de wieg te dragen.

De vorm is een duidelijke verwijzing naar de vruchtbaarheids- en geboortesymboliek van de schelp. De schelp herinnert immers aan het water, zowel dat van de zee die zijn leefgebied vormt, als van de regen die in verband wordt gebracht met de windgod Ehecatl-Quetzalcoatl, want het is de wind die de wolken voortdrijft die het vruchtbaarheid brengende regenwater bevatten. De schelp is ook zelf een symbool van vruchtbaarheid, door het grote aantal eieren dat de slak legt, en van wedergeboorte. Een Azteekse scheppingsmythe (de schepping van de vijfde zon, het tijdperk waarin wij nu leven) verhaalt namelijk, hoe Quetzalcoatl afdaalt in Mictlan, het rijk van de doden, om de beenderen terug te halen

van de mensen uit de vorige schepping. De god benadert daartoe Mictlantecuhtli en Mictlancihuatl, de Heer en Vrouwe van de onderwereld, met het verzoek hem de beenderen te geven, zodat de aarde opnieuw bevolkt kan worden. Mictlantecuhtli wil dit verzoek wel inwilligen, op voorwaarde dat Quetzalcoatl op de schelphoorn van zijn gastheer blaast terwijl hij viermaal om diens ronde koninkrijk heen trekt. Maar er zit een addertje onder het gras. De schelphoorn heeft geen gaten en brengt daarom geen geluid voort. Quetzalcoatl roept echter de hulp in van wormen die een gat in de schelp boren en van bijen die de hoorn zijn geluid geven. Als Mictlantecuhtli de hoorn hoort schallen, moet hij Quetzalcoatl wel toestemming geven de beenderen bijeen te rapen.

Uitgaande van deze symbolische lading was het schelpwiegje bijzonder goed op zijn plaats als offer of ex-voto in de Grote Tempel van Tenochtitlan, waar het met zoveel andere schelpen en op schelpen geïnspireerde artefacten werd aangetroffen, met name in dat gedeelte van de tempel dat gewijd was aan de regengod Tlaloc. Het voorwerp wordt thans bewaard in het bij de opgravingsite gebouwde Museo del Templo Mayor.

\*) Strombidae in Art. Part 1 / Strombidae in de kunst. Deel 1, *Vita Marina* 47(3): 65-72.

Adres van de auteur:  
Kempkeshoeve 55  
5262 NV vught