

**Een strandschelp van onze kust herontdekt:  
*Spisula elliptica* (Brown)**

door

R. M. VAN URK

(Antonie Heinsiusstraat 46, 's-Gravenhage)

Wie met een schelpenboekje wil proberen de op onze kust aanspoelende *Spisula's* van namen te voorzien, zal daarbij al spoedig op onoverkomelijke bezwaren stuiten. Volwassen Stevige Strandschelpen laten zich, doordat zij groter zijn, weliswaar gemakkelijk onderscheiden, maar het overblijvende materiaal bevat een onoverzichtelijke reeks vormen, die met de bekende formule:

schelp gelijkzijdig of vrijwel gelijkzijdig ..... *Sp. solida*,  
tegenover:  
schelp duidelijk tot sterk ongelijkzijdig ..... *Sp. subtruncata*,  
niet serieus te determineren is.

Sinds lang heb ik dit materiaal argwanend, om niet te zeggen wantrouwend, bekeken en in mijn collectie een aantal markante typen bijeengebracht. Het leidde er tenslotte toe de vorm — speciaal de gelijkzijdigheid of ongelijkzijdigheid — als determinatiekenmerk geheel over boord te gooien, om eens wat meer aandacht te besteden aan de kenmerken van sculptuur, slot, spierindrucksels en mantelbocht.

Toen het eenmaal zover was gekomen, ging de zaak aan het rollen en kwam met behulp van vergelijkingsmateriaal, literatuur en de nodige tijd een der oorzaken van de verwarring op dit gebied steeds duidelijker naar voren. Er komt namelijk in ons strandmateriaal naast *Sp. solida* (L.) en *Sp. subtruncata* (Da C.) nog een derde soort voor, pas door enkelen vermeld en, daar zij niet juist werd gekarakteriseerd, niet algemeen aanvaard. Toch is deze soort, de befaamde *Sp. elliptica* (Brown), algemeen en op grond van duidelijke, constante kenmerken van de beide andere te onderscheiden.

In dit artikel heb ik eerst geprobeerd de drie soorten tegenover elkaar te zetten in een korte tabel, daarna volgt een beschrijving van *Sp. elliptica* met de nodige bijzonderheden en tenslotte een opsomming van de mij tot nu toe bekende vindplaatsen.

*Spisula* Gray, 1837

Uitwendige ligamentgroeve niet door een kalkrichel van de inwendige gescheiden. Laterale tanden bij al onze soorten dwars gegroefd; in de linkerklep aan beide zijden, in de rechterklep aan de binnenzijde.

- 1a. Lunula en area<sup>1)</sup> met regelmatige dwarse groeven ..... 2
- 1b. Lunula en area zonder regelmatige dwarse groeven ..... 4  
(Opm. Deze groeven niet te verwarren met de groeilijnen van de schelp!)
- 2a. Ligamentholte  $\pm 2/3$ — $3/4$  van het centrale (cardinale) gedeelte van het slot innemend; de twee „takken” van de gevorkte cardinale tand in de linkerklep tot ongeveer halverwege de slotonderrand reikend; mantelbocht lang, tot  $\pm 2 \times$  zo lang als het achterste spierindrucksel; binnenrand van het voorste spierindrucksel met sierlijke inbochting naar de rand van de schelp toe ..... *Sp. solida* (L.)
- 2b. Ligamentholte  $\pm 1/2$  van het centrale (cardinale) gedeelte van het slot innemend; de twee „takken” van de gevorkte cardinale tand in de linkerklep bijna tot de slotonderrand reikend; mantelbocht kort, even lang als tot iets langer dan het achterste spierindrucksel; binnenrand van het voorste spierindrucksel meestal a.h.w. recht afgesneden ..... 3
- 3a. Schelp vrij dun en breekbaar, top plat tot matig bol  
*Sp. subtruncata* (Da C.)
- 3b. Schelp dik en sterk, top bol tot omgekruld  
dikke vorm van *Sp. subtruncata* (Da C.)
- 4a. Ligamentholte  $\pm 1/2$  van het centrale (cardinale) gedeelte van het slot innemend; de twee „takken” van de gevorkte cardinale tand in de linkerklep bijna tot de slotonderrand reikend; mantelbocht lang, tot  $\pm 2 \times$  zo lang als het achterste spierindrucksel; binnenrand van het voorste spierindrucksel met sierlijke inbochting naar de rand van de schelp toe  
*Sp. elliptica* (Brown)
- 4b. Niet deze kenmerken bijeen: sterk verweerde exemplaren van *Sp. solida* (L.) en *Sp. subtruncata* (Da C.), waarvan de regelmatige dwarse groeven op lunula en area zijn afgesleten. Zie no. 2 en 3.

*Spisula elliptica* (Brown, 1827) Fig. 1a-d

Slot. - In de linkerklep een gevorkte cardinale tand, de twee „takken” bijna tot de onderrand van het slot reikend; linker „tak”  $\pm$  „noordoost/zuidwest” gericht. In de rechterklep, die twee cardinale tanden bezit, is de rechter cardinale tand  $\pm$  „noordwest/zuidoost” gericht. Ligamentholte ongeveer  $1/2$  van de lengte van het cardinale (centrale) deel van het slot innemend.

Spierindrucksels. - Mantelbocht duidelijk uitstekend,  $1\frac{1}{2}$  tot bijna  $2 \times$  zo lang als het achterste spierindrucksel; over de gehele lengte van gelijke breedte, afgerond aan de spits en in de bovenlijn vloeiend

<sup>1)</sup> Hoewel volgens sommigen alleen te gebruiken als er sprake is van duidelijk afgescheiden velden (zoals bij venusshellen), zijn deze termen voor het gemak hier verder aangehouden.

gebogen. Binnenrand van het voorste spierindrúksel met een sierlijke inbochtung naar de kant van de schelprand toe.

Lunula en area. - Deze zijn glad (in tegenstelling tot *Sp. solida* en *Sp. subtruncata*, die hier regelmatig gegroefd zijn), alleen met groei-lijnen bezet.

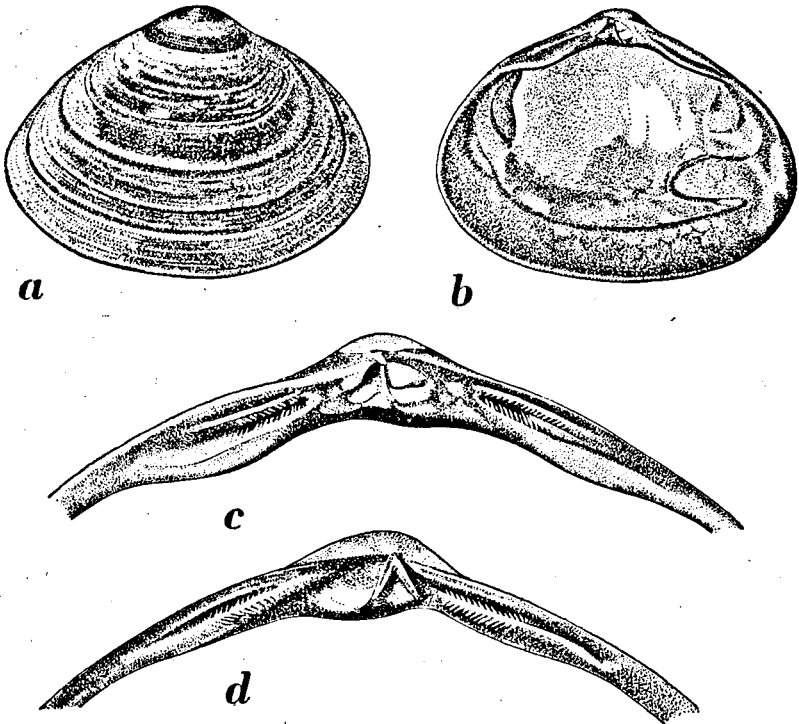


Fig. 1. *Spisula elliptica* (Brown); a. rechterklep van buiten gezien ( $\times 2$ ), b. rechterklep van binnen gezien ( $\times 2$ ); c. slot van rechter klep ( $\times 5$ ); d. slot van linker klep ( $\times 5$ ).

Vorm. - Gelijkzijdig of iets ongelijkzijdig (meestal doordat de achterzijde de voorzijde in lengte overtreft) met geleidelijk aflopende, iets gebogen voor- en achterrand en matig gebogen onderrand; voorzijde afgerond, achterzijde afgerond of iets toegespitst.

Afmetingen. - Een klep van (voor Scheveningen) normale grootte had de volgende afmetingen: lengte 25 mm, hoogte 18 mm,  $\frac{1}{2}$  doorsnede 5 mm; de tot nu toe grootste klep uit mijn collectie van die vindplaats: lengte 30 mm, hoogte 22 mm,  $\frac{1}{2}$  doorsnede 7 mm.

Herkenning. - Iedere gelijkzijdige, vrij kleine, stevige *Spisula*, met een slot ongeveer als *subtruncata*, een mantelbocht vrijwel als *solida* en in tegenstelling tot deze beide soorten ongegroefde lunula en area behoort tot *Sp. elliptica*. De soort heeft meestal het uiterlijk van een vrij kleine, welgevormde *Sp. subtruncata*. Hoewel het verschil in habitus met onze beide andere *Spisula*'s moeilijk onder woorden is te brengen, is zij daarvan met enige ervaring toch zonder vergissingen te onderscheiden, zelfs wanneer het naar verhouding vrij sterk ongelijkzijdige exemplaren betreft, die aan *Sp. subtruncata* doen denken, of in de lengte samengedrukte exemplaren, die op *Sp. solida* lijken. Bij hoge uitzondering is een exemplaar dusdanig gesleten en verweerd, dat identificatie moeilijkheden oplevert.

Variabiliteit. - Te Scheveningen is de soort over het geheel genomen buitengewoon constant van vorm, in tegenstelling tot *Sp. solida* en *Sp. subtruncata*. De voornaamste variatie is gelegen in de verhouding tussen hoogte en lengte; alle stadia van elliptisch via normaal tot op het oog bijna cirkelrond zijn te vinden. Bij zeven uitgezochte kleppen kwamen de volgende verhoudingen hoogte : lengte voor: 1 : 1,20 - 1,26 (- 1,31 - 1,34 - 1,38) - 1,46 - 1,50. De eerste twee hebben betrekking op sterk in de lengte samengedrukte exemplaren, de laatste twee op sterk elliptische; de drie tussen haakjes vertegenwoordigen ongeveer het gemiddelde. Een onderscheiding in variëteiten kan hier beter achterwege blijven. Verhoudingen als 1 : 1,46 en 1 : 1,50 trof ik tot nu toe trouwens alleen bij jonge exemplaren aan; deze zijn over het algemeen meer in de lengte uitgerekt dan grotere exemplaren.

De in de lengte samengedrukte exemplaren hebben, hiermee samenhangend, een kortere mantelbocht. Bovendien ligt de top bij dergelijke exemplaren dikwijls excentrisch, hier met het gevolg dat de voorzijde duidelijker langer is dan de achterzijde.

Monstruositeiten. - Deze komen betrekkelijk weinig voor bij deze soort, die over het algemeen een zeer gave indruk maakt. Merkwaardig is een afwijking met dubbele mantelbocht, die in klein aantal tussen de normale exemplaren te vinden is; ik zocht er vergeefs naar bij de twee andere *Spisula*'s. De bij *Sp. subtruncata* geregeld voorkomende vorm met ingedrukte achteroerrand ontbreekt echter weer bij *Sp. elliptica*. Bij alle drie soorten kan een min of meer misvormde achterrand voorkomen, zij het dan ook verreweg het minst opvallend bij *Sp. elliptica*. Geheel onafhankelijk van de soort is een beschadiging bij de mantelbocht, vermoedelijk als gevolg van het indringen van een of ander vreemd voorwerp ter plaatse.

Conservatietoestand en kleur. - De Scheveningse exemplaren zijn als regel donkerbruin of geelbruin, soms blauw en meestal met don-

kere banden bezet. Wel kunnen we exemplaren vinden, die in ieder geval een zeer recente indruk maken: bovenzijde crème-bruin, binnenzijde glanzend, zacht lilabruin, ongeveer in tinten als voorkomen bij *Maetra corallina cinerea* Mont.

Enigszins anders liggen wat dit betreft de verhoudingen in het fijnere gruis, waar verse kleppen van ongeveer 5 mm geen uitzondering vormen. Toen ik er eenmaal op verdacht was, leverden monsters van naar ruwe schatting 1 liter steeds enkele exemplaren op. Het zijn prachtige, crème-witte, porceleinachtige schelpjes, die iedere gedachte aan fossielen verre houden.

Het overgrote deel van de Scheveningse kleppen is verder gaaf en vooral aan de binnenzijde min of meer glanzend. Exemplaren met sterk gesleten en/of aangevreten oppervlak komen echter ook voor, maar hun aantal is naar verhouding steeds klein tot zeer klein te noemen.

Voorkomen. - Losse kleppen van *Sp. elliptica* zijn talrijk te Scheveningen. Een liter monster uit een *Spisula*-bank van niet al te zwaar (grof) materiaal kan b.v. opleveren: 12/2 *Sp. solida* en 40/2 *Sp. elliptica* tegen enkele honderden kleppen van *Sp. subtruncata*. In afzettingen van zeer grof materiaal (banken, die hoofdzakelijk uit volwassen *Sp. subtruncata* in de dikke vorm bestaan; het zware materiaal langs het landeinde van de vloedlijn) is *Sp. elliptica* uiteraard naar verhouding iets minder talrijk. Jonge kleppen zijn te vinden in de meeste afzettingen van licht materiaal, b.v. afzettingen van jonge *Sp. subtruncata* langs de laagwaterlijn en mui- en zwinlijntjes. In het algemeen geven de bovengenoemde getallen een vrij aardig beeld van het voorkomen van *Sp. elliptica*, die te Scheveningen dus aanzienlijk talrijker is dan de vrijwel overal in onze literatuur als algemeen aangegeven *Sp. solida*.

Literatuur. - Voorzover het onze recente schelpen betreft, vond ik een *Spisula* (resp. *Maetra*) *elliptica* vermeld bij HERKLOTS (1859), HEINSIUS & JASPERS (1913) en KAAS & TEN BROEK (1942). TERA VAN BENTHEM JUTTING (1943) noemt *Sp. solida* var. *elliptica*. Bij alle vier laten de beschrijvingen ons op de essentiële punten in de steek. Wat de afbeeldingen betreft voldoet die van HEINSIUS & JASPERS misschien nog het best. We krijgen sterk de indruk, dat zij de soort al op de habitus wisten te onderscheiden (afwijkende vormen misschien daargelaten), hetgeen blijkens de ervaring heel goed mogelijk is. De afbeelding van HERKLOTS zegt weinig en KAAS & TEN BROEK vervaardigden de hunne naar die van JEFFREYS; in de Fauna van Nederland wordt de „var. *elliptica*” niet afgebeeld. De exemplaren, die SCHEPMAN (1884) uit de Roompot vermeldde, trachtte ik vergeefs te zien te krijgen, maar juist gedetermineerde exemplaren

uit de Wielingen in zijn collectie, die men naar de vorm zeker niet als *Sp. elliptica* zou benoemen, doen vermoeden dat hij de soort naar de sculptuur van lunula en area onderscheidde. Tenslotte mag ik hier een artikeltje van eigen hand aanhalen over *Sp. subtruncata* in Natura, September 1948, pp. 148-149, waarin onder no. 3 een onvervalste *Sp. elliptica* staat afgebeeld.

Van de buitenlandse auteurs maken alleen FORBES & HANLEY (1853) een afdoend onderscheid tussen *Maetra elliptica* enerzijds en *M. solida* resp. *M. subtruncata* aan de andere kant. Op p. 356 vermelden zij drie maal dat *M. elliptica* in tegenstelling tot deze beide soorten een ongegroeide lunula en area bezit, zoals wij zagen één van de belangrijkste en tevens meest constante kenmerken. JEFFREYS verzwijgt dit gehele punt en zegt, dat — waar bij een schelp als b.v. *Buccinum undatum* zulke uiteenlopende vormen nog steeds tot dezelfde soort gerekend moeten worden — het toch onjuist zou zijn een vorm, die zo zeer op *Sp. solida* lijkt, apart te onderscheiden en tot de rang van soort te verheffen. "I may be wrong, and I am open to conviction..." aldus de auteur, die we dankbaar mogen zijn voor zijn uitvoerige argumentatie.

FORBES (Malacologia Monensis, 1838), BROWN (2e ed., 1844), REEVE (1854), WEINKAUFF (in MARTINI & CHEMNITZ, 1884), DAUTZENBERG & FISCHER (1912) en LAMY (1917) laten ons verder alle in het ongewisse wat betreft de diagnostische kenmerken. J. SOWERBY (1817) beschreef nog de fossiele *Maetra dubia* en *M. ovalis*; uit het materiaal, dat wij er van gezien hebben, bleek, dat *M. ovalis* synoniem met *Sp. solida* moet zijn, terwijl dit voor *M. dubia* ook waarschijnlijk is.

Vindplaatsen. - *Spisula elliptica* is mij bekend van de volgende vindplaatsen aan het Nederlandse strand: Cadzand, Wielingen, Schouwen, Scheveningen, Karwijk, Noordwijk, Zandvoort, Terschelling, Ameland<sup>1)</sup>. Hierbij valt nog op te merken dat de soort reeds in de negentiende eeuw te Noordwijk werd verzameld door Dr. J. A. HERKLOTS (5 verse doubletten in het Rijksmuseum van Natuurlijke Historie te Leiden).

Het verspreidingsgebied van de soort reikt van Scandinavië en IJsland via de gehele Noordzee tot in het Kanaal. Ten zuiden daarvan zijn mij geen vondsten of vermeldingen bekend.

<sup>1)</sup> Van Domburg en Westkapelle zijn mij exemplaren bekend, die het uiterlijk hebben van fossielen. Zij bereiken grotere afmetingen dan de overige exemplaren van onze kust en zijn ook meer in de lengte uitgerekt. Van Regteren Altena (1937) vermeldt ze nog van Noord-Beveland. Beide vormen zijn uitstekend afgebeeld door WOOD (1857) onder de naam *Maetra ovalis*, hier dus niet synoniem met *Maetra ovalis* J. Sowerby.

Uit alle verzamelde gegevens blijkt dat we met een algemene soort te maken hebben, die waarschijnlijk langs onze gehele kust te vinden is. Wie zekerheid wil hebben omtrent de determinatie van zijn *Spisula*-materiaal, kan dit opzenden aan het Rijksmuseum van Natuurlijke Historie, Raamsteeg 2, Leiden. Inzenders ontvangen hun schelpen zo spoedig mogelijk gedetermineerd terug.

Tenslotte mag ik hier mijn dank brengen aan Dr. C. O. VAN REGTEREN ALTENA voor zijn hulp en belangstelling en aan de tekenaar, de heer B. KURPERSHOEK, voor zijn voortreffelijke illustraties.

#### SUMMARY

*Spisula elliptica* (Brown), by many authors regarded as a mere variety of *Sp. solida* (L.), is nevertheless a very distinct species. It is probably best characterized as a moderate-sized, equilateral *Spisula* of which the pallial impression and anterior muscular scar resemble those of *Sp. solida* (L.), the hinge that of *Sp. subtruncata* (Da C.), while the dorsal areas are not grooved. Of all authors only FORBES & HANLEY distinguish it from the other two species by mentioning this last point. *Sp. elliptica* occurs frequently all along the Dutch coast. Concluding from the material I have seen it ranges from Scandinavia and Iceland through the North Sea into the Channel.