

Notes sur les limaces, 12-13 *)

par

C. O. VAN REGTEREN ALTENA

Rijksmuseum van Natuurlijke Historie, Leiden

12. A propos de *Deroceras planarioides* (Simroth)

Un certain nombre de petites limaces noires, recueillies par MM. W. H. NEUTEBOOM et E. GITTEBERGER dans plusieurs localités dans les provinces de Trente et de Brescia en Italie, se trouvaient appartenir à l'espèce mentionnée dans le titre de cette note. Je tiens à remercier ces deux malacologistes de m'avoir envoyé leurs récoltes, ainsi qu'à mon collègue M. O. PAGET du Muséum d'Histoire Naturelle de Vienne pour le prêt des syntypes d'*Agriolimax rivanus* H. Wagner.

Deroceras planarioides (Simroth)

- 1910 *Agriolimax planarioides* Simroth, p. 326 (Alpes Trentines: entre Riva et le Bastion, à 100 m environ; Recoaro, 650 m. — Alpes Vénétiennes: Cansiglio, à 1000 m environ; Cellino), pl. 24, fig. 21A, 21B.
 1931 *Agriolimax rivanus* H. Wagner, p. 199 (Riva, Strada ponale).
 ?1936 *Agriolimax planarioides*, H. Wagner, p. 221 (Tyrol du Sud: ruine Salegg près de Seis [Siusi, dans la province de Bolzano, Italie], 1100-1300 m), fig. 1 (appareil reproducteur).

Matériaux étudiés. - Italie, province de Trente: (1) Riva, Strada ponale, 1892, STURANY leg.: 2 spécimens (Muséum d'Histoire Naturelle, Vienne, Autriche, Moll. no. 19165, syntypes d'*Agriolimax rivanus* H. Wagner); (2) San Lorenzo in Banale, sur des rochers moussus devant le tunnel dans la route de Molveno, 2 VIII 1965, W. H. NEUTEBOOM leg.: 3 spécimens; (3) près de la route le long de la rive *) No. 11: Notes on land slugs, 11; voir: Zool. Meded. vol. 41, no. 20, 1966. orientale du Lago de Molveno, 850 m, avril 1966, E. GITTEBERGER leg.: 4 spécimens; (4) 2 km au sud de Ballino (au nord de Riva), 650 m, septembre 1966, E. GITTEBERGER leg.: 6 spécimens. - Italie, province de Brescia: (5) Capovalle, sur des rochers secs près du croisement Lago d'Idro - Passo Fobia, 875 m, 30 VIII 1965, W. H. NEUTEBOOM leg.: 1 spécimen.

Caractères extérieurs des spécimens conservés en alcool à 70 %. — Longueur 16-23 mm (animaux capturés en août: 16-17½ mm, en septembre: 17-19 mm, en avril: 19-23 mm), longueur du bouclier à peu près 2/5 de la longueur totale. Le bouclier et le dos noirs (bruns

grisâtres chez les spécimens du Muséum de Vienne), les côtés un peu plus clairs, la tête grise au dessus et crème pour le reste, les bandes latérales du sole du pied gris plus ou moins foncé, la bande médiane contrastante par une couleur crème toujours plus claire.

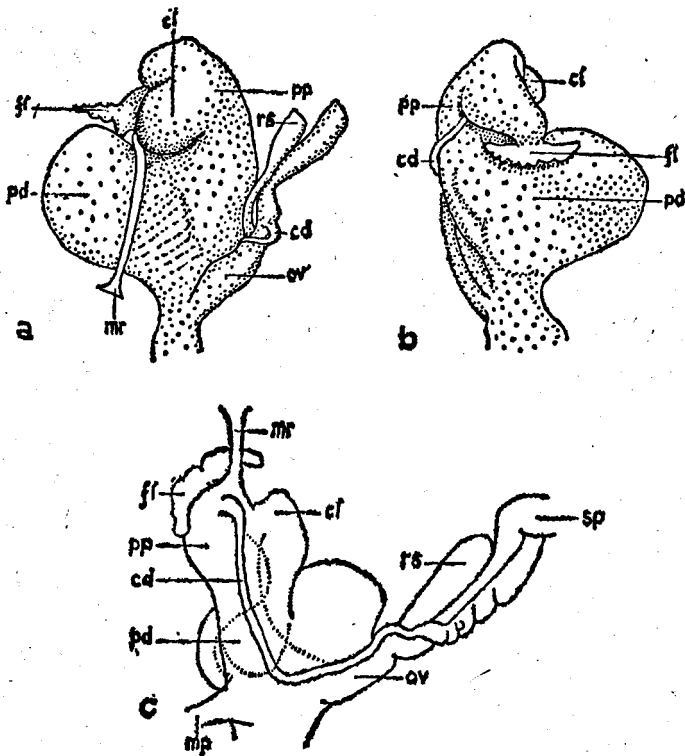


Fig. 1. *Deroceras planarioides* (Simroth), partie distale de l'appareil reproducteur $\times 4$; 1a, b: d'un syntype d'*Agriolimax rivianus* H. Wagner; c: d'un spécimen de San Lorenzo in Banale, les lignes pointillées indiquent la situation de l'organe stimulateur et des plis de la paroi à l'intérieur du pénis. Abréviations: cd: canal déférent, cl: coecum latéral, fl: flagellum, mp: muscle protracteur du pénis, mr: muscle rétracteur du pénis, ov: oviducte, pd: partie distale du pénis, pp: partie proximale du pénis, rs: réceptacle (incomplet dans la figure a), sp: spermoviducte.

Caractères anatomiques. — Le rectum ne porte pas de coecum. L'ovotestis se trouve au dessus du rectum et ne s'étend que peu en arrière. Le pénis se compose d'une partie antérieure très gonflée, sur laquelle s'insère, à droite, un muscle protracteur court, et d'une partie postérieure, qui porte un coecum latéral et un flagellum bifide.

Les branches du flagellum sont assez épaisses à leur base et légèrement lobées. Peu en avant du flagellum le canal déférent débouche et le muscle rétracteur s'insère. A l'intérieur la partie antérieure du pénis est partiellement remplie par des gros plis des deux côtés de la paroi qui se poursuivent dans la partie postérieure. De plus, se trouve dans la partie antérieure, entre ces deux plis, l'organe stimulateur qui est linguiforme, c'est à dire plus applati et moins pointu que chez *D. reticulatum* (Müll.) (l'intérieur du pénis n'a été étudié que dans un seul spécimen, provenant de San Lorenzo in Banale).

Discussion. — SIMROTH n'a décrit que l'extérieur de cette espèce. Il n'en donne pas les mesures, mais comme il la compare à *D. laeve* (Müll), je suppose que sa figure représente l'animal agrandi deux fois à peu près. Dans des conditions très humides *D. planarioides* doit rappeler une planaire. M. NEUTEBOOM m'écrit que les animaux vivants étaient remarquablement actifs. Il les trouvait rampants sur les rochers en plein soleil, ce qui s'accorde très bien avec les observations de SIMROTH. Du reste, le caractère extérieur le plus remarquable de cette espèce est sa couleur noire. C'est justement ceci qui a frappé MM. NEUTEBOOM et GITTENBERGER lorsqu'il collectaient les animaux dont il est question ici. Comme ceux-ci furent trouvés dans la région typique de l'espèce de SIMROTH, je ne doute pas que leur identification ne soit correcte. Puisque les caractères anatomiques s'accordent avec ceux de *D. rivanus* (H. Wagner) et que la couleur brun grisâtre des syntypes de cette espèce s'explique facilement par leur long séjour en alcool avant qu'ils fussent décrits, le nom donné par WAGNER tombe en synonymie.

WAGNER (1936) figure l'organe reproducteur d'un animal jeune qu'il attribue à l'espèce de SIMROTH. La forme du pénis figuré par WAGNER s'accorde assez bien avec celle des spécimens jeunes que j'ai pu étudier, mais chez ceux-ci le flagellum n'est pas encore développé, tandis que WAGNER décrit et figure, chez les animaux de Siusi, deux appendices tubulaires à l'extrémité proximale du pénis. Je n'ai trouvé rien de pareil pendant la dissection de plusieurs spécimens appartenant au matériel dont je disposais.

LITTÉRATURE CITÉE

- SIMROTH, H., 1910. Nacktschneckenstudien in den Südalpen. Abh. Senckenb. Naturf. Ges., vol. 32, pp. 277-348, 14 fig., pl. 24, 25.
 WAGNER, H., 1931. Diagnosen neuer Limaciden aus dem Naturhistorischen Museum in Wien. Zool. Anz., vol. 95, pp. 194-202.
 WAGNER, H., 1936. Zur Anatomie und systematischen Stellung einer alpinen Nacktschnecke (*Agriolimax planarioides* Simroth). Zool. Anz., vol. 115, pp. 221-222, 1 fig.

13. Sur la présence en Allemagne de *Limax nyctelius* Bourguignat

Parmi les limaces récoltées en 1966 par M. W. H. NEUTEBOOM, il y a un exemplaire de *Limax (Limacus) nyctelius* Bourguignat [provisoirement étiqueté comme *Lehmannia marginata* (Müll.)] trouvé le 25 mai près d'Obernburg en Bavière. Il s'agit là non seulement de la première récolte de cette espèce en Allemagne, mais encore en Europe occidentale hors des serres chaudes.

L'animal conservé en alcool à 70 % est long de 40 mm. Il est de couleur crème, un peu plus foncée sur le bouclier et le dos (excepté la carène) que sur le reste du corps, et possède deux bandes longitudinales grisâtres, très peu prononcées, surtout sur le bouclier. La dissection en a révélé, d'abord qu'il n'a pas encore atteint la maturité sexuelle, et puis que son pénis rudimentaire en forme de cylindre allongé et étroit, qui est dépourvu de flagellum, est tout-à-fait différent de celui de *Lehmannia*. L'ensemble des caractères extérieurs et intérieurs prouve bien que l'animal d'Obernburg appartient à *Limax nyctelius*. J'en ai vu des exemplaires semblables provenant de l'Afrique du Sud. Pour la discussion de l'espèce, je me borne à renvoyer le lecteur à ma publication récente (1966) sur ce sujet.

M. NEUTEBOOM m'a obligeamment communiqué les précisions suivantes sur la localité dont il est question. „Obernburg se situe sur la rive gauche du Main, à 15 km au sud d'Aschaffenburg. L'exemplaire fut recueilli à l'endroit où la route s'approche du Main à 2 km au nord d'Obernburg. Il y a ici une pente boissée. A la lisière du bois se trouve, autant que je me souvienne, un terrain couvert d'une dense végétation d'orties. C'est là que j'ai trouvé le *Limax* et les autres espèces énumérées ci-après. A ma connaissance il n'y a pas de serres chaudes aux alentours. La seule chose qui me frappa furent deux portes fermant une cave (à vin?) abandonnée. Au bas de celle-ci, un filet d'eau sortait du grès bigarré de la montagne (limite orientale de l'Odenwald). En vain j'y ai cherché des *Bythiospeum*, mais un peu plus bas, dans une petite source maçonnée, j'ai réussi, non sans peine d'ailleurs, à recueillir quelques spécimens de *B. acicula moenatum*. M. HÄSSLEIN nous racontait plus tard que cette source doit être le „Triesbachbrünchen". Les autres espèces récoltées à cet endroit par M. NEUTEBOOM sont: *Arion* spec., *Milax rusticus* (Mill.), *Laciniaria biplicata* (Mont.), *Perforatella incarnata* (Müll.), et *Cepaea nemoralis* (L.).

La question se pose de savoir s'il s'agit d'une espèce restée inaperçue à cause de sa ressemblance avec *Lehmannia marginata*, dont elle ne se distingue extérieurement que par ses bandes longitudinales moins prononcées, ou bien d'une espèce introduite en Allemagne. Il y a des arguments tant pour l'une que pour l'autre manière de voir. Longtemps, *Limax nyctelius* a été considéré comme d'origine nord-afri-

caine, mais les publications de GROSSU & LUPU (1963, 1965), nous apprennent qu'il vit également en Roumanie et bien dans des circonstances qui éliminent toute idée d'introduction. D'autre part, sa présence en Afrique du Sud, à Washington, D. C., et dans quelques serres chaudes de l'Ecosse témoigne de transplantations bien loin hors de son aire de distribution originale. Notre connaissance du milieu où vivait l'animal découvert par M. NEUTEBOOM ne contribue en rien à la solution du problème. Dans cet état de choses, la seule conclusion admissible me semble qu'il faudra, d'ores et déjà, tenir compte de la possibilité de rencontrer *Limax nyctelius* à d'autres endroits en Europe occidentale.

LITTÉRATURE CITÉE

- ALTENA, C. O. VAN REGTEREN, 1966. Notes on land slugs, 11. Arioidae, Milacidae and Limacidae from South Africa (Mollusca, Gastropoda Pulmonata). Zool. Meded. vol. 41, pp. 269-298, 9 fig., 2 pl.
- GROSSU, A. V., & D. LUPU, 1963. *Limax nyctelius* en Roumanie. Arch. Moll., vol. 92, pp. 141-143, 2 fig.
- GROSSU, A. V., & D. LUPU, 1965. Neue Beiträge zur Kenntnis der Verbreitung des *Limax nyctelius* in Europa (Gastropoda, Limacidae). Malak. Abh. Staatl. Mus. Tierk. Dresden, vol. 2, pp. 135-138, 1 fig.