

Notes sur les limaces, 19¹
Description d'une nouvelle espèce du genre *Deroceras*
de la France

C.O. VAN REGTEREN ALTENA

Rijksmuseum van Natuurlijke Historie, Leiden

Monsieur H. Chevallier m'a donné quelques lots de *Deroceras* afin de les déterminer. Un de ces lots représente une nouvelle espèce. Il m'a prié aimablement d'en faire la description.

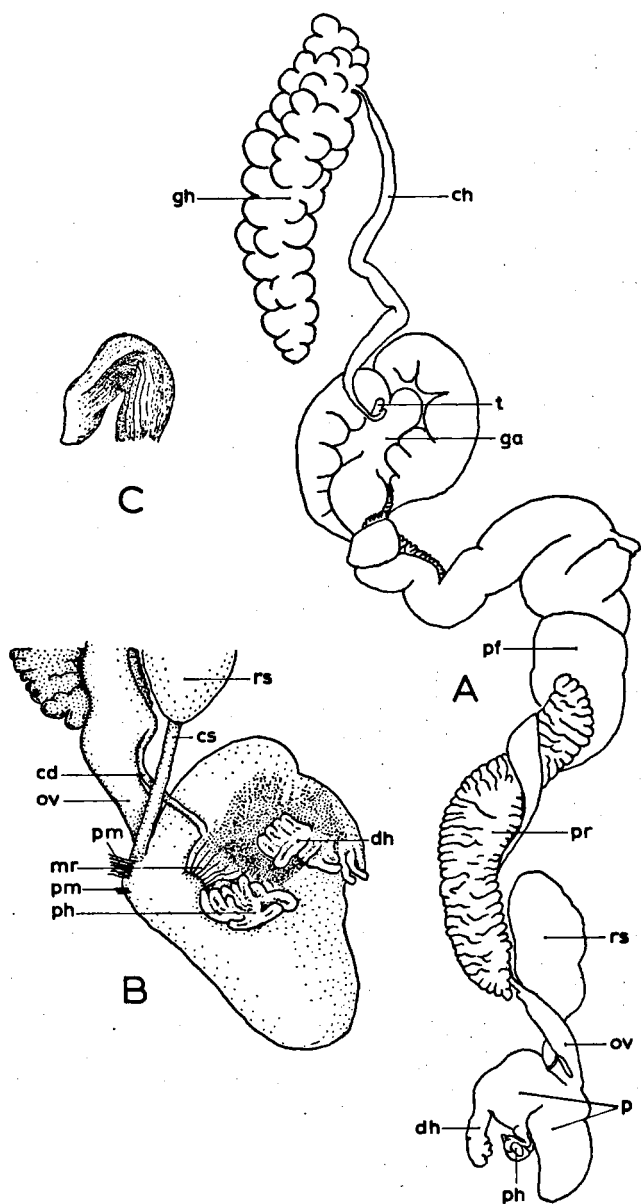
Deroceras chevallieri nov. spec.

Holotype et un paratype, les Salins près de Saint-Tropez, Var, France, 7.I.1972, H. Chevallier leg.; Laboratoire de Malacologie, Paris. Un paratype, même localité, date et collectionneur; Rijksmuseum van Natuurlijke Historie, Leiden.

Diagnose: espèce de *Deroceras* dont la partie proximale du pénis porte deux houppes d'appendices séparées l'une de l'autre et à laquelle manque un organe long, étroit et pointu.

Description: en alcool la sole a une longueur de 21 mm et le bouclier de 9 $\frac{1}{2}$ (holotype) — 7 $\frac{1}{2}$ mm. Côté supérieur de la tête, bouclier et dos bruns avec des taches noires; le dos a surtout les rides noires; vers les côtés la couleur diminue jusqu'au beige avec des taches noires très petites le long de la sole. Les tentacules postérieurs noirâtres; le côté inférieur de la tête et les tentacules antérieurs beiges. La bande médiane de la sole est d'un blanc pur, les bandes latérales sont presque blanches. La couleur varie, elle est plus claire dans les paratypes. Le dos a une

¹) Mitteilungen über Nacktschnecken, 18, voir: Arch. Molluskenk., 101 (1/4): 183-185, 1971.



courte carène postérieure.

Rectum avec le caecum bien développé, mais dans un des paratypes il est rudimentaire.

Appareil génital (fig. 1A): la glande hermaphrodite, mesurant ± 8 mm, s'étend jusqu'à la fin de la cavité intestinale; canal hermaphrodite avec peu de replis, étroit à ses deux extrémités avec une partie centrale plus large et plus longue, extrémité avec un talon; glande de l'albumine ± 5 mm, ovale; spermoviducte avec la partie femelle d'abord prépondérante, mais la prostate devenant plus large et la partie femelle plus étroite à la partie antérieure; canal déférent court, canal séminal environ aussi long; réceptacle séminal bien séparé du canal; canal séminal accolé à l'oviducte libre, qui est assez court, et pénis débouchant dans un très court atrium. Là s'insèrent les deux petits muscles rétracteurs au pénis. Pénis (fig. 1B) avec un grand muscle rétracteur commençant à s'insérer là où le canal déférent se déverse dans le pénis; de l'autre côté du muscle rétracteur se trouve une houppe d'appendices flagelliformes non dentelés; une tache noire sépare cette houppe d'une deuxième houppe d'appendices semblable. Ces deux houppes se trouvent insérées à la partie inférieure du pénis, qui est plus large et environ aussi longue que la partie distale sans aucun appendice. Le stimulateur (fig. 1C), qui s'insère dans le pénis à peu près vis à vis de la deuxième houppe, est long et courbé en deux.

Derivatio nominis: *chevallieri*, hommage à Henry Chevallier.

Discussion: Les seules espèces que je connaisse ayant comme caractère deux houppes d'appendices flagelliformes au pénis sont *Deroceras dallaii* Giusti (1970: 81, fig. 11) et peut-être *D. labani* (Wagner) (1931: 198). La première espèce a un pénis de toute autre forme avec les deux houppes d'appendices dentelés et presque pas ramifiés à la partie supérieure du pénis. En outre elle a un appendice plus large et digitiforme à côté du muscle rétracteur et des appendices flagelliformes dentelés en dedans de la partie supérieure du pénis. La deuxième espèce, *D. labani*, a en outre un organe long et pointu au pénis qui manque à l'espèce nouvelle. Sur les petites figures de *D. labani* (Wagner, 1937: fig. 13-17) on ne voit qu'une houppe d'appendices, mais dans la

Fig. 1. *Deroceras chevallieri* nov. spec. A: appareil génital, X 6; B: pénis avec canal déférent, oviducte, canal séminal, partie du réceptacle séminal et partie du spermoviducte, X 12; C: stimulateur du pénis, X 12. cd: canal déférent; ch: canal hermaphrodite; cs: canal séminal; dh: deuxième houppe d'appendices flagelliformes; ga: glande de l'albumine; gh: glande hermaphrodite; mr: muscle rétracteur; ov: oviducte; p: pénis; pf: partie femelle du spermoviducte; ph: première houppe d'appendices flagelliformes; pm: petits muscles rétracteurs; pr: prostate; rs: réceptacle séminal; t: talon

description Wagner en mentionne plusieurs ("akessorische Geschlechtsdrüsen am unteren Teil des Penisackes. Diese sind büschelig ..."; combien?). *D. cecconii* (Pollonera) (1896: 6) possède deux appendices flagelliformes presque rudimentaires de part et d'autre d'un troisième plus grand, qui se ramifie en quatre ou cinq branches dentelées et de longueur différente. *D. corsicum* (Simroth) (1900: 102) a deux protubérances, dont une porte des appendices flagelliformes très courts.

LITTERATURE CITEE

- GIUSTI, F., 1970. Notulae Malacologicae. XI. Alcune nuove specie di molluschi terrestri dell'Isola di Sardegna. — Atti Soc. tosc. Sci. nat. 77: 67-87.
- POLLONERA, C., 1896. Appunti di Malacologia. X. Un nuovo Limacide della Toscana. — Boll. Musei Zool. Anat. comp. r. Univ. Torino 11 (264): 6.
- SIMROTH, H., 1900. Ueber einige Nacktschnecken von Montenegro und Corsica. (Schluss). — NachrBl. dt. malakoz. Ges. 32: 97-107.
- WAGNER, H., 1931. Diagnosen neuer Limaciden aus dem Naturhistorischen Museum in Wien. — Zool. Anz. 95: 194-202.
- , 1937. Die in die Unterfamilie Limacinae gehörende Formen des Naturhistorischen Museums in Wien. — Festschr. Strand 2: 373-390.