

DE JAPANESE OESTER, *CRASSOSTREA GIGAS* OP VLIELAND

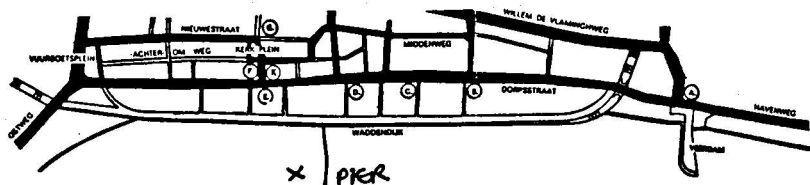
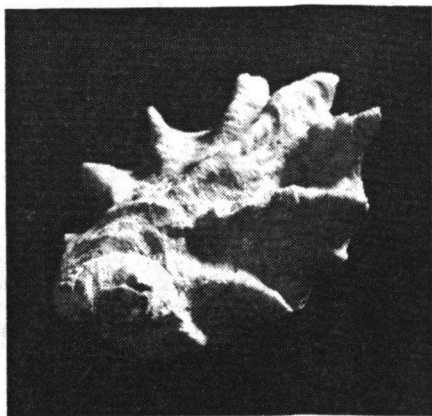
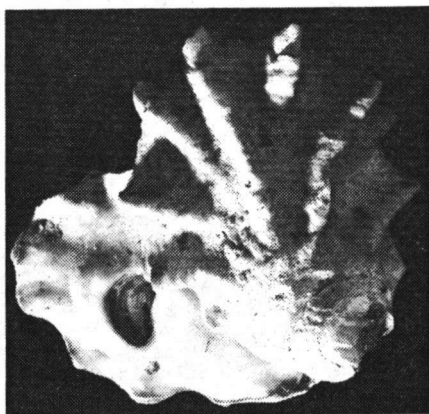
door

E. de Jonge - Westerhuis

Na een warme, winderige stranddag ging ik met mijn man en onze jongste dochter een stukje wadlopen. Omdat ik een leuke laars heb ga ik niet zo ver als de andere twee. Uit gewoonte loop ik zo'n beetje de bodem af te speuren naar gekke beestjes, schelpen enz. Ineens valt mijn oog op een soort eendepoot. Voorzichtig graaf ik hem uit de weke modder. Het is geen poot, maar een schelp! Ik waad naar mijn metgezellen (kletsfoot!) en toon mijn vondst. Omdat niemand weet hoe-ie heet, krijgt hij de voorlopige naam "Eendepootschelp".

Op het Bezoekerscentrum van Vlieland was de schelp ook al onbekend. Door het veelvuldig bekijken waren de beide schelpkleppen inmiddels van elkaar geraakt, maar "het blijft een leuke vondst!". Schelpenboeken er bij gehaald, die losten ook niets op. Nu verpak ik de schelp in lagen wc-papier in een doosje, zodat-ie verder heel blijft. Iemand op het bezoekerscentrum geeft me het adres van Rykel de Bruyne, een echte schelpenkenner. Ze zijn benieuwd naar de uitslag!

Die heb ik inmiddels ontvangen: het is een Japanse oester, de *Crassostrea gigas*. Ingevoerd door Zeeuwse oestervissers en sindsdien in Zeeland sterk toegenomen en ook op andere plaatsen aangetroffen. Maar tot nu toe nog nooit eerder op Vlieland gesignaleerd.



*Crassostrea gigas* (Thunberg, 1793) van Vlieland. Opgeklapt doublet en bovenaanzicht. Kaartje: vindplaats. (Foto's: John Stoel, Haren).