

DE ABRA-SOORTEN ROND EUROPA EN HOE ZE TE HERKENNEN

door

J. van der Linden

Mede door enige onvolkomenheden in de afbeeldingen en de determinatietabel van Tebble (1976), kunnen zich problemen voordoen bij het op naam brengen van *Abra*-soorten. Het onderstaande poogt enige duidelijkheid in deze materie te scheppen.

De betreffende soorten zijn bovenal op vorm gescheiden, waarbij de verhouding Breedte/Hoogte een belangrijke rol speelt. Zo ontstonden er drie groepen:

- 1° B/H hoog (1.7-2.0); lange schelpen met een geringe hoogte;
- 2° B/H laag (1.1-1.3); de schelpen zijn bijna zo hoog als breed;
- 3° B/H tussen de vorige twee groepen in (± 1.5).

Het slot van alle hierna volgende *Abra*-soorten is min of meer gelijk: de rechter klep heeft twee cardinale tanden en twee laterale tanden. De linker klep heeft één cardinale tand en nauwelijks laterale tanden (meer een verdikking van de bovenrand). De rechter klep is dus steeds herkenbaar aan de twee duidelijke laterale tanden. Bovendien wijst de onderrand van de chondrophoor (aanhechtingsplaat voor het inwendig ligament) naar rechts en in de linker klep naar links.

Abra prismatica (Montagu, 1808)

Schelp langgerekt en smal. B/H 1.9-2.0. Bij zeer grote exemplaren (20 mm. en groter) zelfs iets meer dan 2.0. Top ver achter het midden. Een inbochtung direct achter de top. Het achterdeel van de schelp duidelijk smaller, enigszins 'snavelvormig'. De aanhechtingsplaat voor het uitwendig ligament is prominent en steeks, achter de top, zelfs iets uit buiten de bovenrand, zodat deze plaat ook aan de buitenzijde van de schelp zichtbaar is. De soort is niet erg zeldzaam, zeker niet in wat dieper water.

Abra nitida (Müller, 1776)

De schelp is, bij gelijke breedte, wat hoger dan de vorige soort. B/H 1.7-1.8. Top ligt vrijwel in het midden. Voorste en achterste helft van de schelp zijn min of meer gelijkvormig (equilateraal). Deze soort heeft 'geen top', althans deze is zo laag dat de bovenrand van de schelp als één doorlopende, licht gebogen, lijn doorloopt, slechts onderbroken door een kleine inbochtung vlak achter het midden. Deze inbochtung wordt voor het grootste deel weer opgevuld door de, vrij prominente, aanhechtingsplaat voor het uitwendig ligament. *A. nitida* is vrij zeldzaam, vooral in strandgruis. Ook in gedregd materiaal weinig voorkomend.

Abra tenuis (Montagu, 1803)

Hoge, driehoekige schelp. B/H 1.1-1.2. Top in het midden; vrij equilateraal. De bovenrand, voor de top, is recht tot slechts weinig bol, achter de top licht hol. De onderrand is afgerond, de achterrand recht (afgeknot). De chondrophoor is relatief groot en staat aan de onder-achterzijde los van de bovenrand van de schelp. In tegen-

stelling tot de vorige soorten, waar de achterste laterale tand in de rechter klep aanzienlijk korter is dan de voorste, zijn bij deze soort beide laterale tanden van ongeveer gelijke lengte. *A. tenuis* komt algemeen, tot zeer algemeen voor, littoraal, vaak in brak water.

Abra segmentum (Récluz, 1843) synoniem *A. ovata* (Philippi, 1836 non Gray, 1835).

Hoewel groter (ruim 20 mm. versus tot 15 mm.), lijkt deze soort op de vorige: top in het midden, min of meer driehoekige vorm. Bij gelijke breedte echter wat minder hoog (B/H ± 1.3). Is bij *A. tenuis* de achterrand een weinig ingekort en recht afgeknot, de achterrand van *A. segmentum* is juist iets verlengd en wat spitsier toelopend dan de afgeronde voorrand. De grootste breedte ligt ook wat hoger dan bij *A. tenuis*. Nota bene, *A. segmentum* lijkt qua vorm zeer veel op *Scrobicularia cottardi* (Payraudeau, 1826), hoewel de laatste groter is (30 mm. versus 20 mm.). Het onderscheid is echter eenvoudig: *A. segmentum* heeft laterale tanden in de rechter klep, *S. cottardi* niet. *A. segmentum* is de enige, hier besproken, *Abra*-soort die beperkt is tot in en om de Middellandse Zee. Hoewel littoraal levend, wordt deze soort toch weinig gevonden.

Abra alba (W. Wood, 1802)

De Breedte/Hoogte-verhouding ligt tussen die van de twee vorige groepen in: B/H ± 1.5 . De top ligt achter het midden. De voorrand is afgerond, de achterrand iets spitsier. De chondrophoor is theelepelvormig, aan de onderzijde niet loskomend van de bovenrand, zoals bij *A. tenuis*. De aanhechtingsplaat voor het externe ligament steekt iets uit buiten de bovenrand (veel minder duidelijk dan bij *A. nitida* en *A. prismatica*). In de rechter klep is de achterste laterale tand aanmerkelijk korter dan de voorste. De top steekt wel wat uit, maar is sterk afgerond. *A. alba* komt algemeen voor, littoraal.

Abra renierii (Bronn, 1831)

Wijkt slechts in sommige details af van *A. alba*. Volgens de literatuur voorkomend in de Middellandse Zee, vervangt daar *A. alba* echter niet. Exemplaren die zeer gelijken op *A. renierii* in de collectie Van der Linden zijn tevens afkomstig van Laredo, noordwest Spanje. Alles lijkt niet meer dan een vorm van *A. alba* te zijn.

Abra longicallus (Scacchi, 1834) synoniem *A. longicallis* (Philippi, 1844)

De vorm van de schelp is vrijwel gelijk aan die van *A. alba*. Hét determinatiekenmerk, onder anderen bij Tebble, de radiaire lijntjes, is niet bruikbaar omdat zij in veruit de meeste gevallen niet zijn te zien. Bovendien hebben andere soorten in incidentele gevallen ook radiaire lijntjes. Vanaf de buitenzijde gezien alleen afwijkend door het slechts weinig langere en iets puntiger achterste deel en door de wat scherper belijnde en meer uitstekende top. Vooral inwendig duidelijk afwijkend van *A. alba*: de chondrophoor is lang en smal (meer model schoenlepel dan model theelepel) en loopt evenwijdig met en tegen de bovenrand (niet juist afgebeeld in Tebble). De aanhechtingsplaat voor het externe ligament steekt nooit uit buiten de bovenrand. De laterale tanden in de rechter klep zijn ongeveer even lang. *A. longicallus* is een dieper levende soort, in strandgruis niet voorkomend. In dieper water echter vrij

algemeen. Nota bene, juvenielen wijken af. De vorm is equilateraal, de top dus ongeveer in het midden. De chondrophoor is, ook in relatieve zin, veel kleiner en meer gelijkend op die van andere soorten. De schelpjes doen denken aan kleine *A. nitida*, zijn daar echter van te onderscheiden door het uitspringende, puntige topje bij *A. longicallus*.

Samenvatting

B/H 1.7-2.1. Schelp langgerekt en smal.

Top excentrisch. Het korte achterstuk 'snavelvormig'.....*A. prismatica*

Top centraal. Schelp equilateraal, top nauwelijks zichtbaar.....*A. nitida*

B/H 1.1-1.3. Schelp hoog driehoekig, ± equilateraal.

Achterrand recht, enigszins afgeknot. Grootste breedte niet laag.....*A. tenuis*

Wat minder hoog dan vorige. Achterrand niet afgeknot maar wat spitzer dan voorrand. Groter dan vorige. Grootste breedte ligt hoger. Lijkt op *S. cottardi*.....*A. segmentum*

B/H ±1.5. Schelp inequilateraal. Top enigszins excentrisch.

Top afgerond. Chondrophoor theelepelvormig. Laterale tanden niet even lang.....*A. alba*

Top scherp belijnd, uitstekend. Chondrophoor schoenlepelvormig. Laterale tanden ongeveer even lang.....*A. longicallus*

Literatuur

Entrop, B., z.j. Schelpen vinden en herkennen. Zutphen. 324 pp.

Parenzan, P., 1976. Carta d'identita delle conchiglie del Mediterraneo. Volume II. Bivalvi Seconda Parte. Taranto. 264 pp.

Tebble, N., 1976. British bivalve seashells. Second edition. Edinburgh. 212pp.

Adres van de auteur:

Frankenslag 176

2582 HZ 's Gravenhage

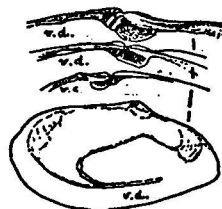
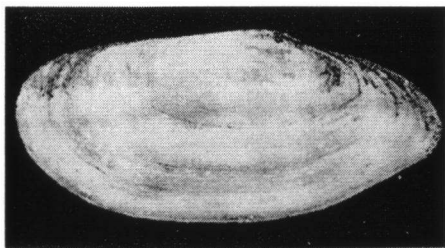


Fig. 1. *Abra prismatica* (foto: Entrop; tekeningen: Parenzan)

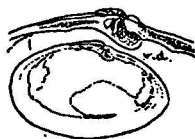
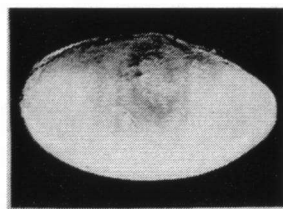


Fig. 2. *Abra nitida* (foto: Cossignani & al. (met fout bijschrift: *A. cf. prismatica*); tekening: Parenzan)

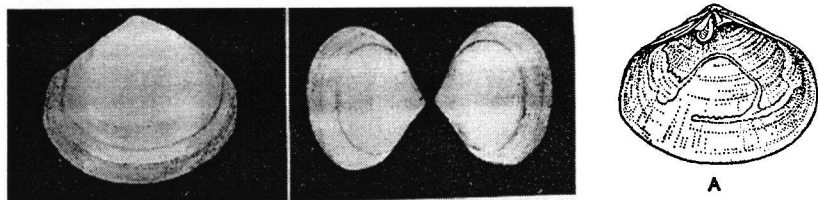


Fig. 3. *Abra tenuis* (foto: Entrop; tekening: Tebble)

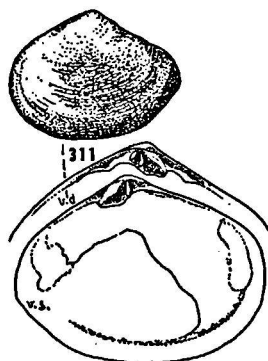
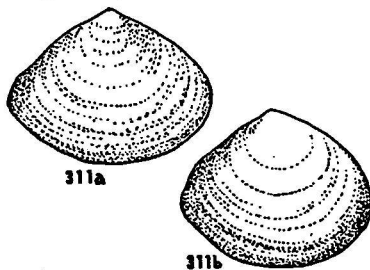


Fig. 4. *Abra segmentum* (foto: Cossignani & al.; tekening: Parenzan)

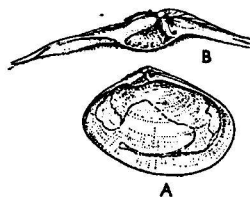
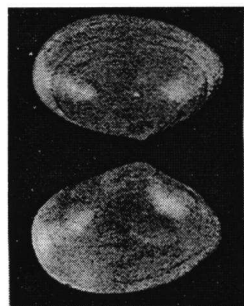


Fig. 5. *Abra alba* (foto: Entrop; tekening: Tebble)

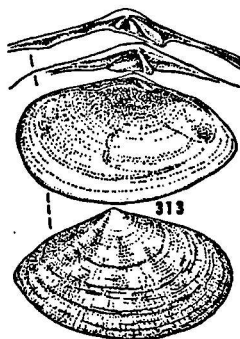


Fig. 6. *Abra longicallus* (tekening: Parenzan)