

De Geelgors in de provincie Groningen Vogel van het Jaar 2013

Bauke Koole & Aart van der Spoel

De Geelgors is de achtste Vogel van het Jaar op rij. Deze keer een soort waar het goed mee gaat. De landelijke trend vertoont al jaren een opgaande lijn. Hoewel deze toename over het land zich verschillend ontwikkelt, gaat het in onze provincie goed met de Geelgors. In dit artikel worden kort aan de hand van de waarnemingen uit 2013 en beschikbare bronnen de populatie-ontwikkeling en overwinteringsvoorkeuren geschetst.

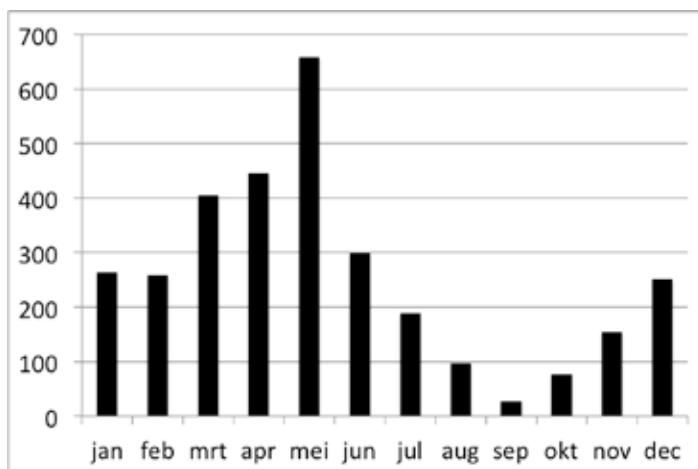
Historie en huidige verspreiding

Ongeveer honderd jaar geleden was de Geelgors een algemene broedvogel in Groningen. Volgens van den Burg (1908) zaten tussen Grijpskerk en de Lauwerszee zeer veel standvogels. Ook in de jaren vijftig was de Geelgors nog een algemene broedvogel in een groot deel van de provincie, inclusief de kleigebieden op het Hoogeland en in de Marne (Boekema *et al.* 1983). Daarna was er een sterke afname die doorging tot in de jaren tachtig toen de soort vrijwel beperkt was tot Westerwolde. Die afname was toen mogelijk een gevolg van ruilverkavelingen en het gebruik van bestrijdingsmiddelen (de Vries *et al.* 1997). Tijdens het Atlasjaar 1973-1977 was er al niet veel meer over van een provinciedekkende verspreiding. De Geelgors beperkte zich toen bijna uitsluitend tot de zandgronden. Het volgende Atlasproject 1998-2000 liet aan de ene kant zien dat de afbraak in het noorden en in het westen van

de provincie nog door was gegaan, terwijl de verspreiding in het zuidoosten van de provincie zich uitbreidde. Hier werden ook de veengebieden bezet.

Het herstel is begonnen in het bolwerk Westerwolde, waar tussen 1979 tot 1996 de broedpopulatie van honderd tot ruim vierhonderd paar toenam. Deze toename was in Westerwolde in eerste instantie vooral een gevolg van landschapsherstel (de Vries *et al.* 1997). Behalve in het voorkeursbiotop, dat uit houtsingels, bosranden, houtwallen en heggen bestaat ging de soort ook broeden in dichtgegroeide wijken (waterverbindingen) met wilgenopslag. Naast een toename vond er een verdere expansie van het broedareaal plaats en terugkomst op veel plaatsen waar tientallen jaren daarvoor ook vogels zaten, ongeveer tot aan het Eemskanaal en de stadsrand van Groningen.

In 2013 had de Geelgors zich verder uitgebreid over bijna de hele provincie. Daarbij moet worden aangekend dat de aanwezigheid in de atlasblokken in de kleigebieden vaak berust op slechts enkele territoria. Alleen in de westelijke kleigebieden komen Geelgorzen vooralsnog niet voor en er heeft nog geen herbezetting van het Hoogeland en de Marne plaatsgevonden. In de winterperiode worden hier echter steeds meer Geelgorzen aangetroffen (Koole 2013, Wierde & Dijk). Behalve in het bolwerk Westerwolde is de Geelgors inmiddels ook aan de rand ervan talrijk geworden. In de gemeente Bellingwedde en zuidelijk Winschoten werden bijvoorbeeld in 2014 ca. 170 territoria geteld op 11.000 ha. Het totale aantal broedvogels in Groningen ligt momenteel op ongeveer 1300-1600 paar. (Boekema in prep.) Recente tellingen (Boekema in prep.) geven aan dat dichtheden waarschijnlijk nog steeds het hoogst zijn in de omgeving van Westerwolde, net als in 1973-77 en 1998-2000.



Figuur 1. De verdelingen van het aantal individuele waarnemingen over het jaar 2013 (waarneming.nl).



Geelgors, Vrieschelooërvennen, mei 2014

Foto: Andre Eijkenaar

Werkwijze

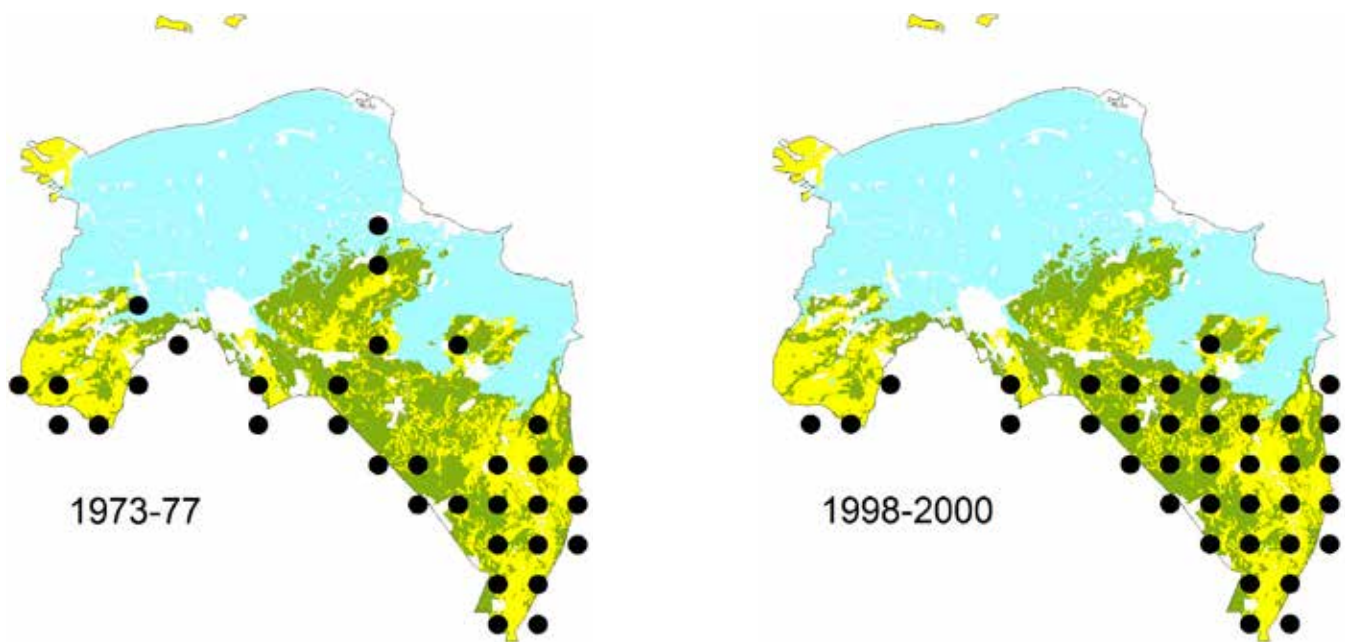
Voor het initiatief *Vogel van het Jaar* werd leden van Avifauna, vogelaars en bezoekers van de website gevraagd waarnemingen van Geelgorzen door te geven. Via de Avifaunasite met daaraan gekoppeld waarneming.nl zijn meer dan drieduizend waarnemingen binnengekomen, vooral in de maanden maart, april en mei. In september werden de minste Geelgorzen gemeld namelijk zeventwintig.

Er is omwille van de beschikbare tijd en zeer bruikbare alternatieve bronnen, geen verdere verfijning gemaakt van de waarnemingen die binnen kwamen. Zo is er niets gedaan met het aantal geelgorzen dat wel via waarneming.nl doorgegeven kan worden. Dat is vooral van belang tijdens de winterperiode als waarnemingen van overwinterende groepen worden doorgegeven. Deze groepen zijn als een enkele

waarneming in figuur 1 opgenomen waardoor het lijkt alsof de Geelgors tijdens de winter in veel kleinere aantallen aanwezig is dan tijdens de broedperiode. Uit recent literatuuronderzoek blijkt dat dit echter niet het geval is.

Resultaten

Afgaande op figuur 1 zijn vooral de zingende vogels via waarneming.nl binnengekomen. Dat verklaart ook de hoge aantallen gedurende de broedperiode. Het is aannemelijk dat vlak na de broedperiode (augustus-september) de aantallen Geelgorzen het hoogst zijn. Eventuele trek (mocht daar tenminste sprake van zijn) en daarmee gepaard gaande aantalsveranderingen, vindt bij Geelgorzen voornamelijk plaats in september en oktober (Glutz & Bauer 1997).



Figuur 2. Broedvogelverspreiding van de Geelgors in 1973-77 (Teixera 1979), 1998-2000 (Hustings & Vergeer 2002) en in 2013 (waarnemingen in april-juli). Bij de ondergrond staat geel voor zand, groen voor veen en blauw voor kleigrond.

Broedvogels

Waarnemingen van territoriale broedvogels geven een beeld van de broedvogelverspreiding.

Figuur 2 geeft een beeld van de verspreiding volgens de Sovon-Atlasprojecten en een beeld van de huidige verspreiding (Sovon 2002, waarneming.nl 2013).

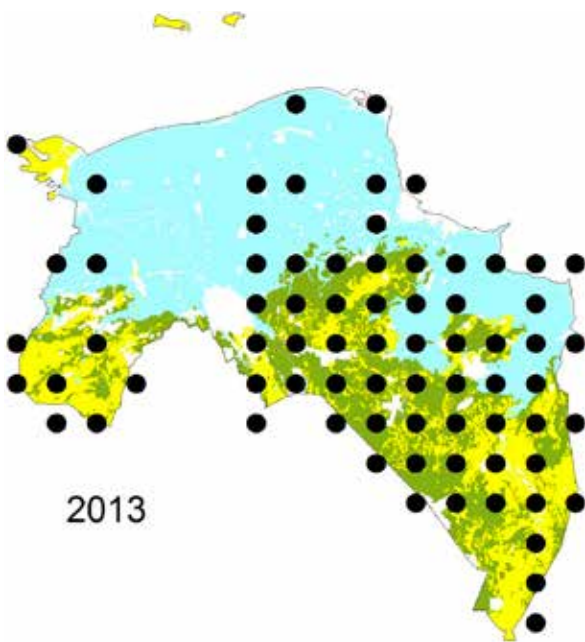
Overwintering

In het kader van de SNL (Subsidie Natuur en Landschap) liggen in de akkerbouwgebieden van Noord-, Oost- en Midden-Groningen zogenaamde wintervoedselveldjes. Dit zijn percelen van een of twee hectare met overstaand zomertarwe dat als voedselbron dient voor overwinterende vogels. Uit recent onderzoek blijkt dat deze veldjes een grote aantrekkingskracht uitoefenen op overwinterende Geelgorzen (Wiersma *et al.* 2014), (Koole 2013) en (Ottens *et al.* 2013). Overwinterende groepen Geelgorzen in delen van Oost-Groningen lopen soms tegen de duizenden aan (Ottens *et al.* 2013 of Wiersma *et al.* 2014). In Midden-Groningen, gemeente Ten Boer werden nabij Garmerwolde groepen van ongeveer tegen de honderd exemplaren waargenomen (Koole 2013, Ons Belang). Verspreid over de Marne en het Hogeland worden in veel gevallen enkele individuen geteld en soms groepjes van tien à vijftien vogels (Koole 2013, Wierde & Dijk).

Conclusie

De Geelgors is op grote schaal teruggekeerd in de provincie Groningen en dit staat haaks op de ontwikkelingen in Midden- en Zuid-Nederland, waar de soort snel terrein verliest. Waarom het in Groningen wel goed gaat, is niet helemaal met zekerheid te zeggen, en evenmin of de opmars zal doorzetten. Momenteel wordt namelijk veel akkerbouwland in Oost-Groningen omgezet in hoogproductief grasland (Wiersma *et al.* 2014). Een positieve ontwikkeling daarentegen is de inspanning van Natuurmonumenten en Staatsbosbeheer in Westerwolde. Beide natuurorganisaties hebben in verband met de realisatie van de EHS (Ecologische Hoofdstructuur) landbouwgrond omgezet in natuur. Een speerpunt van de recente natuurontwikkeling is het herstel van het kleinschalig cultuurlandschap in Westerwolde. Hiervoor zijn kleine extensief beheerde akkertjes aangelegd waar akkervogels zoals de Geelgors optimaal van kunnen profiteren.

Mogelijk speelt het agrarisch natuurbeheer ook een belangrijke rol in de overleving van overwinterende Geelgorzen in de provincie Groningen en hieruit voortvloeiend op de toename van de Groningse broedpopulatie. Uit de recente publicaties over akkervogels in de Provincie Groningen blijkt dat de Geelgors het in Groningen uitstekend naar zijn zin heeft. Het lijkt er sterk op dat al het terrein dat verloren is gegaan vanaf de jaren



vijftig van de vorige eeuw opnieuw bezet zal worden, uitgaande van de positieve Groningse trend. De keuze voor de Geelgors als Vogel van het jaar kwam wellicht net een kleine tien jaar te vroeg. Om die reden zou de Geelgors wellicht beter de vogel van het decennium genoemd kunnen worden.

Discussie

Het initiatief *Vogel van het jaar* is altijd gebaseerd op het doorgeven van losse individuele waarnemingen. Nadeel hiervan is dat een zekere willekeur optreedt in de ruimtelijke verspreiding. Het is niet goed mogelijk om vast te stellen of de aan- of afwezigheid van de Geelgors in een bepaald gebied een weerspiegeling is van de werkelijkheid of van het uitblijven van waarnemingen. Ondanks een groot aantal waarnemingen, zijn de mogelijke bewerkingen van het materiaal dus zeer beperkt wanneer onbekend is waar en met welke inspanning is waargenomen. Dat neemt niet weg dat de *Vogel van het Jaar*, ondanks de methodische tekortkomingen, toch een mooi breed gedragen verenigingsinitiatief is om de dichtheid of aan- of afwezigheid van een vogelsoort in de provincie vast te kunnen stellen.

Dankwoord

Dank is verschuldigd aan Willem van Manen die kaartjes heeft gemaakt en het verslag van opmerkingen en aanvullingen heeft voorzien.

Literatuur

- Boekema E.J., Glas P en Hulscher J.B. 1983/. Vogels van Groningen. Wolters-Noordhoff / Bouma's Boekhuis, Groningen.
- Glutz von Blotzheim U.N. & Bauer K.M. 1997. Handbuch der Vögel Mitteleuropas. Band 14/3. Aula-Verlag, Wiesbaden.
- Boekema E.J. in voorbereiding
- van den Burg P. (1908) De vogelstand bij Grijpskerk. De levende Natuur 13: 36-37.
- Hustings F. & Vergeer J-W. 2002. Atlas van de Nederlandse broedvogels 1998-2000. Nederlandse Fauna 5. Nationaal Natuurhistorisch Museum Naturalis, KNNV Uitgeverij & European Invertebrate Survey-Nederland, Leiden.
- Koole B. 2013, Wintertelling akkervogels in Noord-Groningen 2012-2013. Wierde & Dijk, Leens.
- Koole B. 2013, Wintertellingen akkervogels in het werkgebied van V.A.N. Ons Belang, gemeente Ten Boer 2012-2013. Ons Belang, Thesinge.
- Ottens H.J., P. Wiersma & B.J. Koks Wintervoedsel voor Groningse en Drentse akkervogels. Pag. 192-202 Limosa, 86.3, 2013.
- Teixera R.M. 1979. Atlas van de Nederlandse Broedvogels. Vereniging tot behoud van Natuurmonumenten in Nederland, 's-Gravenhage.
- de Vries N., Luijten L. en van 't Hoff J. 1997. Het herstel van de Geelgors in Westerwolde. Grauwe Gors 25: 11-15.
- Wiersma, P., H. Ottens, M. Kuiper, A. Schlaich, R. Klaassen, O. Vlaanderen, M. Postma & B. Koks 2014. Analyse effectiviteit van het akkervogelbeheer in provincie Groningen. Rapport, Stichting Werkgroep Grauwe Kiekendief, Scheemda.

Bauke Koole – Groningen
 gewaaid@gmail.com

Aart van der Spoel – Groningen
 avanderspoel@home.nl