

Hoog en laag, de Matkop vervaagt

Alco van Klinken

De Matkop *Poecile montanus* is een soort die niet gemakkelijk in beeld te krijgen is. Niet tijdens het inventariseren van deze broedvogel in het veld, maar ook niet bij het zoeken naar een verklaring voor de achteruitgang van de populatie in Nederland en daarbuiten.

Dit artikel vergelijkt de ontwikkelingen in twee Groninger gebieden met de landelijke trend. En om de uitkomst alvast te verklappen: tot een duidelijke verklaring voor de achteruitgang zal het niet komen.

Hesselinkslaan en Noordlaarderbos

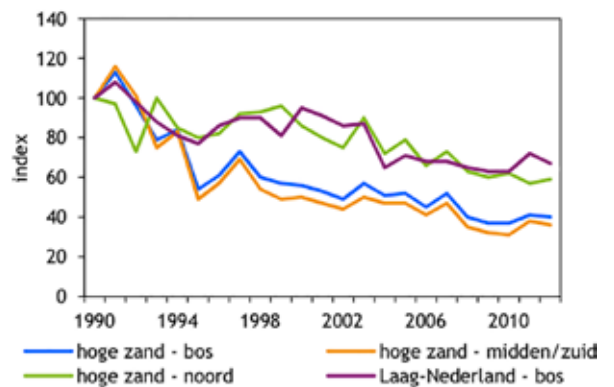
In twee relatief dicht bij elkaar gelegen gebieden in Groningen is de Matkop in de afgelopen dertig jaar geïnventariseerd volgens het Broedvogel Monitoring Project (BMP) van Sovon, namelijk in de Hesselinkslaan en in het Noordlaarderbos. Bij het BMP-project worden de territoria bepaald tijdens acht à tien bezoeken per broedseizoen. Het is een gedetailleerde telmethode. In de Hesselinkslaan (eigen gegevens) is jaarlijks geteld vanaf 1984 en in het Noordlaarderbos in zes jaren tussen 1983 en 2012 (De Bruin & Van der Spoel 2013).

De Hesselinkslaan is een broekbosje bij Westerbreek. Het ligt op veengrond en bestaat uit een afwisseling van moeras, elzenbroek en eikenbos. Het BMP-vlak is ongeveer dertig hectare. Het Noordlaarderbos bestaat voornamelijk uit naaldhout eiken en berken op schrale zandgrond. Het bos ligt ten westen van Noordlaren en is 113 hectare groot. De Hesselinkslaan en het Noordlaarderbos liggen hemelsbreed ongeveer acht kilometer van elkaar verwijderd.

Voor het vinden van een verklaring van de achteruitgang van de Matkop maakt Sovon onderscheid in ontwikkelingen tussen biotopen op zandgrond in hoog Nederland en ontwikkelingen op veengrond in laag Nederland (Boele *et al.* 2014). De Hesselinkslaan (veengrond) en het Noordlaarderbos (zandgrond) vertegenwoordigen ieder een van deze gebiedstypen. Ze bieden daardoor de gelegenheid om de ontwikkelingen in ons eigen gebied te vergelijken met de landelijke trends.

De Matkop als landelijke broedvogel

Figuur 1 laat de ontwikkeling van de Matkop in verschillende biotooptypen in Nederland zien. Op de zuidelijke zandgronden kreeg de Matkop rond 1995 een forse klap: toen verdween in een keer 40% van



Figuur 1. Aantalsverloop broedende Matkoppen sinds 1990 in bossen in laag Nederland en op de hoge zandgronden, de laatste ook uitgesplitst naar Noord- en Midden/Zuid-Nederland. (Bron: Sovon)

het broedbestand. Sindsdien vertoont de Matkop in deze gebieden een gestage achteruitgang. Het beeld in laag Nederland en op de noordelijke zandgronden (Drenthe e.o.) is iets minder dramatisch: er is geen sprake van een forse terugval in een bepaald jaar, maar wel van een gestage achteruitgang vanaf 1990.

De Matkop als regionale broedvogel

In figuur 2 zijn de ontwikkelingen van de Matkop in de Hesselinkslaan en het Noordlaarderbos uitgezet. De trend in de Hesselinkslaan laat tot 1998 een redelijk stabiel beeld zien van rond de vijf paar. Daarna zakt de populatie in tot één paar met soms een opleving tot vier, om in 2012 te verdwijnen. Maar in de afgelopen twee jaar liet de soort zich toch weer horen met een à twee paar.

Een meer globaal beeld van het Noordlaarderbos lijkt een radicalere neergang te tonen: tot 1999 komt de soort in hoger aantal voor dan daarna. Na 1999 lijkt zich een trendbreuk voor te doen.



De Hesselinkslaan, augustus 2014. In dit gebied waart nog een Matkop rond.

Foto: Alco van Klinken

De Matkop in Nedersaksen

Bij de oosterburen is de ontwikkeling niet anders. In Nedersaksen is de broedvogelstand tussen 1989 en 2010 met 75% afgenomen (Krüger *et al.* 2014)! Deze teruggang is in heel Nedersaksen te zien, met de grootste terugval begin jaren negentig. Een verklaring hiervoor geven de Duitsers niet.

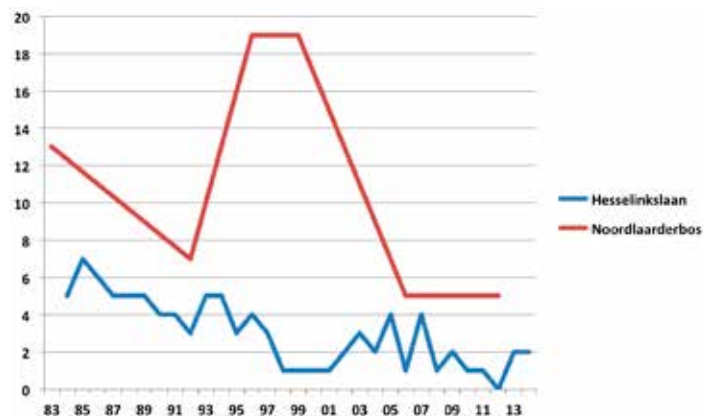
Nationaal en lokaal vergeleken

Alle niveaus, (inter)nationaal, regionaal en per gebied, hebben als gezamenlijk kenmerk dat de broedvogel-aantallen afnemen. Wanneer we de landelijke ontwikkeling (figuur 1) vergelijken met de regionale (figuur 2) dan lopen de patronen niet ver uiteen. Puur methodisch is deze vergelijking onzuiver, omdat de gegevens van de Groninger BMP-vlakken verwerkt zitten in de landelijke grafiek. We gaan ervan uit dat de landelijke steekproef zo groot is dat de Groninger data wegvallen in het geheel. Anders dan in de landelijke uitwerking voor laag Nederland en de noordelijke zandgronden lijken ook in de Hesselinkslaan (1998) en het Noordlaarderbos (ergens tussen 1999 en 2002) 'afbreukmomenten' te zijn geweest waarin de broedvogelstand een tik heeft gekregen die in de latere jaren niet is hersteld. Toch gebeurde dit later dan in Zuid-Nederland waar dit al in 1995 het geval was.

Mogelijke verklaringen voor de afname

Sovon geeft in het meest recente broedvogelrapport (Boele *et al.* 2014) een aantal mogelijke verklaringen voor de achteruitgang van de Matkop:

- Weereffecten niet eenduidig: enerzijds zou de soort last hebben van natte winters doordat voedselvoorraden dan verrotten, anderzijds nemen ze na warme (= vaak ook natte) winters toe in aantal.
- Lage jongenproductie in warme droge zomers, toegenomen concurrentie van Koolmees en Pimpelmees en toegenomen predatie door Grote Bonte Spechten, waaraan je kunt toevoegen dat de Matkop een soort is met een noordelijke verspreiding en dat de achteruitgang iets te maken heeft met de 'klimaatopwarming'.
- Geen van deze verklaringen biedt de sleutelfactor. Uiteindelijk moeten we erkennen dat we de precieze oorzaak van de achteruitgang van de Matkop niet weten.



Figuur 2. De ontwikkelingen van het aantal territoria van de Matkop in de Hesselinkslaan en het Noordlaarderbos van 1983 tot 2014.



Matkop, Strooibosje Haren, 28 januari 2013

Foto: Gerrit Kiekebos

Verklaringen toegepast op Hesselinkslaan en Noordlaarderbos

De Matkop volgt in onze regio de landelijke trend, zowel wat betreft het aantalsverloop als de onverklaarbaarheid van de ontwikkeling.

De Bruin & Van der Spoel (2013) vinden voor het Noordlaarderbos voor de fluctuatie van de Matkop geen verklaring in de ontwikkeling van het bosbestand. Het aandeel naaldhout is sinds 2006 afgenomen en de recreatiedruk is wellicht iets toegenomen, maar dit zijn geen ontwikkelingen die een logische verklaring vormen voor de achteruitgang van de Matkop. Iets vergelijkbaars geldt voor de Hesselinkslaan. In de afgelopen jaren is dit moerasbos natter geworden, waardoor eiken, beuken en oudere elzen afsterven. Er treedt ook verjonging op van elzen en wilgen. 'Volgens de boekjes' (zoals de biotoopvoorkeur is beschreven in Cramp & Perrins 1993) moeten dit ontwikkelingen zijn waarvan de Matkop zou profiteren. In de aantalsontwikkelingen gebeurt echter het tegenovergestelde.

Kan de toename van andere vogelsoorten dan een verklaring vormen voor de achteruitgang van de Matkop in de Groninger studiegebieden? De Grote Bonte Specht verdubbelde in de Hesselinkslaan (tussen 1984 en 1996 rond de drie paar, van 1997 tot 2014 rond de zeven paar) maar in het Noordlaarderbos fluctueert de stand in die periode (van 17 naar 31 naar 20 paar). De Koolmees blijft in de Hesselinkslaan nogal constant (15 à 20 paar tussen 1983 en 2014), net als de Pimpelmees (13 à 20 paar). Ook in het Noordlaarderbos vertoont de populatie Kool- en Pimpelmees geen duidelijke tendensen.

De Hesselinkslaan is een moerasbos dat relatief nogal geïsoleerd ligt. Toch is de Matkop na een jaar afwezigheid in 2012 weer opgedoken. Op beperkte afstand (3 kilometer) komt de Matkop ook dun verspreid voor in het Gorecht. Bijvoorbeeld in de oude eendenkooi in de Oosterpolder en aan de Hoornse Dijk (eig. waarneming).

Conclusie

De onverklaarbaarheid van de achteruitgang van de Matkop op landelijke schaal geldt ook voor de twee Groninger gebieden Hesselinkslaan en Noordlaarderbos. Het feit dat de soort in de Hesselinkslaan op een laag pitje standhoudt, kan hoop geven dat we deze mysterieuze soort in de komende jaren nog in onze omgeving mogen blijven ontmoeten.

Dankwoord

Met dank aan Klaas van Dijk voor het commentaar op een conceptversie van dit verhaal.

Literatuur

- Boele, A., J. van Bruggen, F. Hustings, K. Koffijberg, J. Vergeer & C. Plate 2014. Broedvogels in Nederland in 2012. Rapport 2014/13, Sovon, Nijmegen.
- de Bruin, J. & A. van der Spoel 2013. De broedvogels van het Noordlaarderbos. De Grauwe Gors 41: 36-43.
- Cramp, S. & C. M. Perrins 1993. The Birds of the Western Palearctic, vol 7. Oxford University Press, Oxford.
- Krüger, T., J. Ludwig, S. Pfützke & H. Zang 2014. Atlas der Brutvögel in Niedersachsen und Bremen 2005-2008. NLWKN, Hannover.

Alco van Klinken – Haren

A.C.van.Klinken@provinciegroening.nl