

Op de Positieflijst zoogdieren, die op 1 januari 2017 van kracht is geworden, staan soorten die zonder specialistische kennis of vaardigheden gehouden kunnen worden en geen onaanvaardbare mate van gevaar opleveren voor mens of dier. Tevens zijn soorten benoemd, die behoren tot de niet-aangewezen diersoorten, maar op het moment van het definitieve aanwijzingsbesluit wel in Nederland worden gehouden. Deze mogen bij hun houder blijven tot hun dood (fok is niet toegestaan). Voor de houders van deze dieren zal wel een registratieverplichting gaan gelden. Uitgezonderd van het houdverbod zijn dierentuinen, praktiserende dierenartsen ten behoeve van een diergeneeskundige

handeling en opvangcentra van dieren. Soorten die niet op de lijst staan, mogen in geen geval meer worden gehouden. Inmiddels is bekend dat de rechter het verbod op het houden van muntjak heeft vernietigd. Wat in het kader van exotenbeheer onbegrijpelijk is.

Hoewel Nederland voor veel tropische soorten klimatologisch mogelijk ongeschikt is, is het evenwel niet uit te sluiten dat sommige soorten zich wel zouden kunnen vestigen. Het is daarom zeker de moeite waard om in het wild waargenomen zoogdiersoorten door te geven via Telmee.nl of Waarneming.nl of aan de Zoogdierverseniging.



Blauwband. (Foto: Frank Spikmans)

Blauwband op de Unielijst

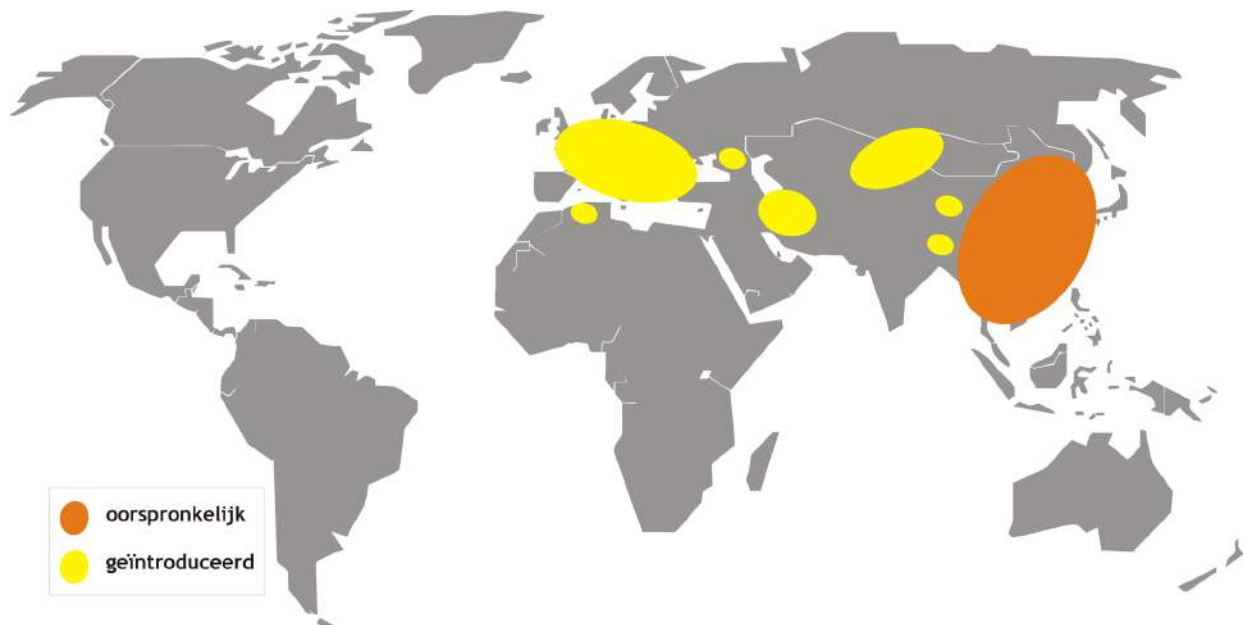
Frank Spikmans, RAVON

De blauwband (*Pseudorasbora parva*) is als sinds 1992 in Nederland aanwezig. Oorspronkelijk komt de soort uit Azië (zie kaart). De blauwband wordt gezien als een van de meest invasieve zoetwatervissen. Introducties hebben plaatsgevonden in Oost-Azië, het Midden-Oosten, Afrika en Europa. Binnen Europa is de blauwband inmiddels wijd verspreid aanwezig.

De risico's bij de blauwband zitten vooral op het vlak van competitie en overdracht van ziekten. Zo laat een studie in Oekraïne zien dat het dieet van de blauwband – dat voornamelijk bestaat uit zooplankton en muggenlarven – sterk overlapt met dat van juveniele karperachtige

vissoorten, zoals blankvoorn, rietvoorn en kolblei. Deze soorten zijn ook in Nederland inheems. Een Engelse studie laat zien dat de blauwband een breder voedselspectrum benut dan inheemse soorten, wat zijn succes als invasieve soort deels verklaart.

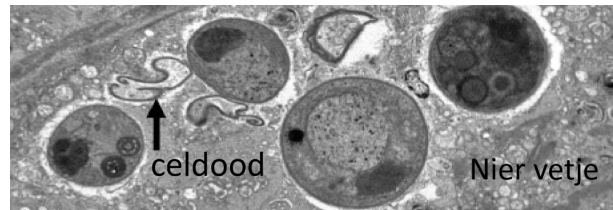
Uit lopend onderzoek van RAVON in samenwerking met de Radboud Universiteit blijkt dat de blauwband een negatief effect heeft op de samenstelling van de visgemeenschap. Een oorzaak hiervan is mogelijk de parasiet *Sphaerothecum destruens*. Deze eencellige ziekteverwekker wordt door de blauwband verspreid, terwijl deze daar zelf geen hinder van ondervindt.



Verspreiding blauwband. (Bron: RAVON)

Na besmetting via sporen in het water, veroorzaakt deze parasiet dodelijke ontstekingen bij inheemse vissoorten, waaronder blankvoorn, vetje en zalm. Na blootstelling aan deze parasiet in een laboratorium blijkt er hoge sterfte op te treden bij brasem (> 50%) en zalm (90%). De aanwezigheid van deze parasiet is ook in Nederland aangetoond in zowel de blauwband als in inheemse vissoorten.

In Nederland breidt de blauwband zich nog altijd uit. Jaarlijks worden er gemiddeld meer dan 11 nieuwe kilometerhokken gekoloniseerd. In 2016 was de soort al uit meer dan 250 kilometerhokken bekend. Sinds 3 augustus 2016 is de blauwband via de Europese Exotenverordening erkent als een bedreiging voor inheemse soorten. Sindsdien geldt er een verbod op bezit, handel, kweek, transport en import van de blauwband. Daarnaast is elke lidstaat verplicht tot een actieve aanpak van het probleem. Dit is, gezien de wijde verspreiding in Nederland, geen eenvoudige opgave.



Sphaerothecum destruens wordt overgedragen door de blauwband en veroorzaakt ontstekingen en celdood bij inheemse vissoorten (Andreou et al., 2012).

(Foto: Frank Spikmans)

Waarnemingen doorgeven

De blauwband wordt tot circa 7 cm lang en is goed herkenbaar aan de donkere band die over de gehele flank, van neus tot staart, loopt (hoewel bij oude mannetjes vaag). Verder zijn de bovenstandige bek en zwart omrande schubben typisch. Het is belangrijk om de verspreiding van de soort te blijven volgen. Geef je waarnemingen daarom door via Waarneming.nl of Telmee.nl.