

Poelen.nu: stimulans voor poelenbeheer

Poelen zijn belangrijk als leefgebied van libellen, maar ook van kikkers, salamanders, en waterplanten. Veel soorten worden landelijk gezien zelfs het meest waargenomen in dit watertype. Goed onderhoud van poelen is dus belangrijk om deze soorten te behouden.

Tekst:
Poelen.nu &
Tim Termaat
De Vlinderstichting

Een poel is een stilstaand en ondiep oppervlaktewater, ontstaan doordat regen zich in een laagte verzamelt. Door het verdwijnen van dynamische processen in beek- en rivierdalen, waarbij dit soort moerassige wateren in stand gehouden werd, treedt er geen natuurlijke verjonging meer op van poelen. Omdat ze tegenwoordig vaak ook geen functie meer hebben als veedrinkpoel, is de verantwoordelijkheid voor de uitvoering van beheer verschoven naar terreinbeheerders en natuurliefhebbers.

Beheer

Een poel moet als leefgebied voor eerdergenoemde soorten voldoen aan een flink aantal eisen. Hij heeft een brede, ondiepe oeverzone en een zonnige ligging. Hij moet voldoende algen en plankton bevatten als voer voor amfibieën en (matig) rijk zijn aan voedingsstoffen. Er moet voldoende watervegetatie aanwezig zijn, maar geen vissen. Hij mag niet te zuur zijn en er moet een geschikte landbiotoop in de directe omgeving zijn. Zonder beheer groeit een poel dicht. Het schonen van watervegetatie, baggeren van het slib of snoeien van oevervegetatie is vroeg of laat nodig om een poel te behouden.

Helpen

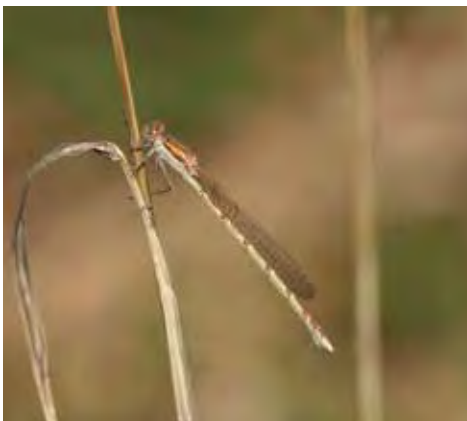
Allen al in Brabant liggen meer dan 5000 poelen. En hoewel veel poelen goed beheerd worden, ontsnappen er ook veel aan de aandacht. Het project.nu beoogt het beheer van poelen te stimuleren. Op de website staat informatie over de manier waarop poelen aangelegd en beheerd kunnen worden. Maar waar liggen verlande poelen en waar is het beheer het dringendst nodig? Hierbij kunt u ons helpen. Weet u ergens in Brabant een poel? Via de website kunt u de toestand daarvan vastleggen. Is de sliblaag te dik, hoe staat het met de beschaduwing, is het water dichtgegroeid of is er vis aanwezig? Op basis van deze gegevens stellen we vast welke poel aan een opknappbeurt toe is. We zullen zelf ook ten minste vijftig poelen opknappen, maar hopen vooral ook eigenaren en beheerders te stimuleren zelf aan de slag te gaan.

Het project wordt gefinancierd door de provincie Noord-Brabant en uitgevoerd door RAVON samen met Brabants Landschap, De Vlinderstichting en FLORON.



Tim Termaat

Tim Termaat



Bruine winterjuffer (linksboven) en tengere pantserjuffer (rechtsboven) zijn enkele kenmerkende libellensoorten van poelen. Onder een poel met lisdodde.

Kenmerkende libellen van poelen

Veel verschillende libellensoorten planten zich regelmatig voort in poelen. Algemene soorten als lantaarntje, azuurwaterjuffer en viervlek stellen weinig eisen en ontbreken zelden. Voor meer kieskeurige soorten zijn de aanwezige vegetatiestructuren bepalend voor het voorkomen. Zo zijn bruine winterjuffer, glassnijder en vroege glazenmaker kenmerkend voor poelen met een rijke vegetatiestructuur van biezen of zeggen, in combinatie met veldjes riet of lisdodde. Soms is ook de vrij zeldzame gevlekte witsnuitlibel (Rode Lijst: Kwetsbaar) bij dergelijke poelen te vinden. Drijfbladplanten staan garant voor grote en kleine roodoogjuffer. Nieuwe poelen, met veel open water en spaarzaam begroeide oevers bieden kansen aan typische pioniersoorten als tengere grasjuffer en platbuik. Poelen met een sterk fluctuerende waterstand zijn vaak geschikt voor pantserjuffers en heidelibellen, zoals de tengere pantserjuffer en bruinrode heidelibel. De blauwe glazenmaker is kenmerkend voor poelen die in het bos liggen.