

Vogeltrektellen in het Leeuwarder Bos

Jeroen Breidenbach

Vogeltrektellen wordt steeds populairder in Nederland. In 2010 leidde dit ertoe dat de vogeltrektelpost Leeuwarder Bos werd opgericht, gelegen ten noorden van Leeuwarden. Vanaf het najaar van 2010 werden trekvogelgegevens systematisch verzameld en doorgegeven aan www.trektellen.nl. Naast het Leeuwarder Bos worden er nog op negen andere plaatsen in Fryslân trekvogels geteld, waarvan vijf op de Waddeneilanden. Hoewel trektellen in ons land aan populariteit wint, wordt er eigenlijk vrij weinig gedaan met de verkregen gegevens. Dit was de aanleiding tot het schrijven van dit artikel. Drie en een half jaar vogeltrektellen in het Leeuwarder Bos, wat leert ons dat nou eigenlijk?

Inleiding

Er is in de periode vanaf augustus 2010 tot en met november 2013 in totaal 629 uur en vijftig minuten geteld op de 'grafheuvel' (figuur 1). Deze uitkijkbult ten noorden van Leeuwarden is zo genoemd, omdat er grafstenen liggen die afkomstig zijn van de Westerkerk in Leeuwarden. Het zwaartepunt van de tellingen ligt in het voor- en najaar wanneer de meeste trekvogels overkomen en in totaal zijn er in deze uren 305.336 trekvogels geteld, verdeeld over 169 vogelsoorten. Dit komt neer op een uurgemiddelde van 485 vogels. Figuren 2 en 3 visualiseren de telintensiteit, de totalen qua vogels en het uurgemiddelde per maand. Van alle maanden is er in december tot nu toe nog niet geteld. Er is goed te zien dat er in het najaar meer vogelbeweging over de telpost is dan in het voorjaar. Dit heeft onder andere te maken met de geografische ligging van de telpost en het trekgedrag van vogelsoorten. Dat het uurgemiddelde in november hoger is dan de andere maanden valt te verklaren aan de hand van de grote aantallen Spreeuwen (*Sturnus vulgaris*), Kramsvogels (*Turdus pilaris*) en diverse ganzensoorten. Als we het voorjaar met het najaar

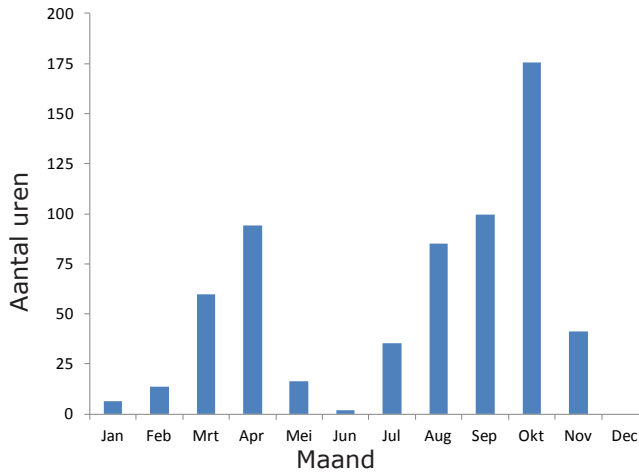
gaan vergelijken qua aantal vogelsoorten in plaats van het aantal individuen, is te zien dat er niet veel verschil tussen zit. In april zijn er 105 en in oktober 118 soorten gezien. Het najaar lijkt iets beter qua soortenaanbod maar dit kan gecorrigeerd worden aan de hand van de teluren in voor- en najaar. In dit artikel zal er verder ingegaan worden op de weersinvloeden en de vogelbevindingen op lokale schaal.

Weersinvloeden

Tijdens de trektellingen wordt altijd de weerssituatie beschreven door het gemiddelde te nemen van de gehele telling. Deze weergegevens kunnen dan later geanalyseerd worden en zijn mogelijk een verklarende factor voor veel of weinig trek van bepaalde vogelsoorten. Langs de Nederlandse kust is wind één van de bepalende factoren voor veel vogeltrek. In het voor- en najaar met oostenwind worden de trekvogels naar de kust geblazen waardoor daar de hoogste aantallen vogels langs komen, ook wel gestuwde vogeltrek genoemd. Het Leeuwarder Bos is niet gelegen aan de kust en vogels komen daardoor in een brede strook over de telpost. Een vraag die



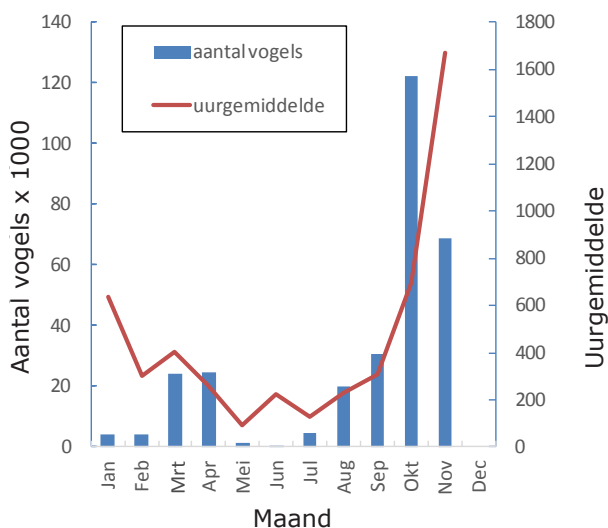
Figuur 1. Trektelpost Leeuwarder Bos, 5 oktober 2013 (foto Wietze Landman, Leeuwarder Courant).



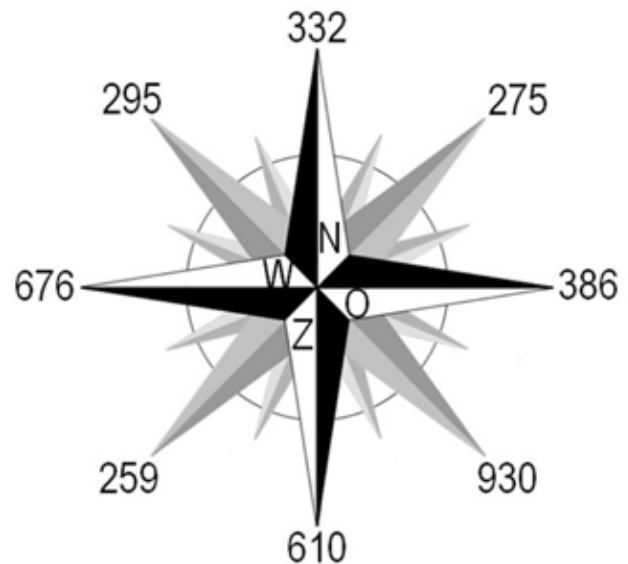
Figuur 2. Aantal getelde uren per maand in 2011 – 2013.

je kunt stellen, is in hoeverre windrichting bepalend is voor goede trekdagen voor het Leeuwarder Bos. De teldata zijn vervolgens ingedeeld per windrichting en gecorrigeerd voor het aantal getelde uren per windrichting. In figuur 4 is dit weergegeven aan de hand van een windroos. Hieruit blijkt dat teldagen met een zuidoostenwind het hoogste uurgemiddelde aan vogels opleverden, maar dat ook bij wind uit zuid en west de vogeltrek bovengemiddeld is. Overigens kan bij elke windrichting vogeltrek plaatsvinden.

Naast windrichting zou temperatuur ook een belangrijke factor kunnen zijn. Als we de gegevens tegenover elkaar uitzetten, zien we dat de temperatuur geen invloed heeft op de aantallen vogels, maar wel op de teller. De figuren 5 en 6 laten dit goed zien met in figuur 5 de invloed van de temperatuur op de aantallen vogels per uur en in figuur 6 de invloed van de temperatuur op de telintensiteit van de teller. De uitschieters in figuur 5 vallen te verklaren doordat er maar één uur geteld is bij 0 graden, wat toevallig ook een erg goed uur was en niet representatief voor die temperatuur, en doordat er bij 11°C een telling zit waar meer dan twintigduizend Spreeuwen zijn geteld.



Figuur 3. Getelde vogels totaal per maand en gemiddeld per uur per maand in 2011 – 2013.

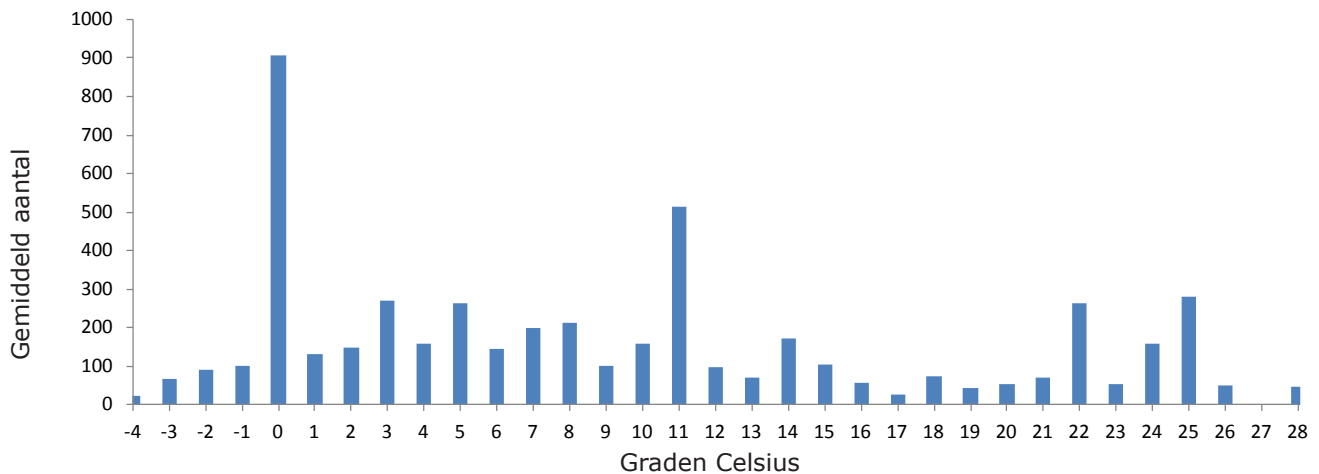


Figuur 4. Uurgemiddelde per windrichting van het aantal vogels over de trekpost Leeuwarder Bos in 2011 – 2013.

Op de telpost Leeuwarder Bos is windrichting dus een factor die van enige invloed is op de trekintensiteit, maar de temperatuur niet. De enige lokale factor die echt significant effect heeft op het aantal vogels dat je waarneemt over de telpost is het zicht. Mist en lage bewolking zorgen ervoor dat veel vogels gemist worden en tegen een strak blauwe lucht mis je ook snel vogels die overkomen. Met hoge bewolking worden er de meeste vogels opgemerkt. Voor de intensiteit van de vogeltrek zelf gaat het vooral om het beeld in heel Europa qua drukgebieden. Daarnaast spelen de zon, de sterren, magnetisme, routeherkenning en waarschijnlijk nog meer factoren een rol (Elphick 2007).

Zomeravonden

Op (na)zomeravonden als een noordcomponent in de bovenwind aanwezig is samen met cumulusbewolking, het liefst voor of na een weersverandering, gebeurt er soms iets bijzonders. Als er genoeg trekvogels in de aanvoerrichting aanwezig zijn die willen migreren, voornamelijk reigers, eenden en steltlopers, dan kunnen er veel vogels over de telpost komen. Deze vogels vertrekken dan in zuidelijke richting en dit fenomeen is vooral interessant, omdat de telpost Leeuwarder Bos gelegen is in de trekstroom vanaf het Lauwersmeer en de Waddenzee. Deze ideale omstandigheden resulteerden bijvoorbeeld op 19 augustus 2013 in enorme steltloper trek waarbij een groep van tweehonderd Rosse grutto's (*Limosa lapponica*) werd opgemerkt. Op diezelfde avond was er ook leuke trek van Regenwulp (*Numenius phaeopus*, 85 exemplaren), Kievit (*Vanellus vanellus*, 957 exemplaren) en Goudplevier (*Pluvialis apricaria*, 477 exemplaren). Ook reigers doen het goed in het Leeuwarder Bos onder deze omstandigheden. Op 28 september 2010 werden in een uur tijd maar liefst negentien Blauwe reigers (*Ardea cinerea*) geteld. De eendensoorten doen het daarentegen weer niet goed op de telpost Leeuwarder Bos. Deze komen in andere delen van het land wel in grotere aantallen



Figuur 5. Uurgemiddelde van het aantal getelde vogels in relatie tot de temperatuur (°C) in 2011 - 2013.

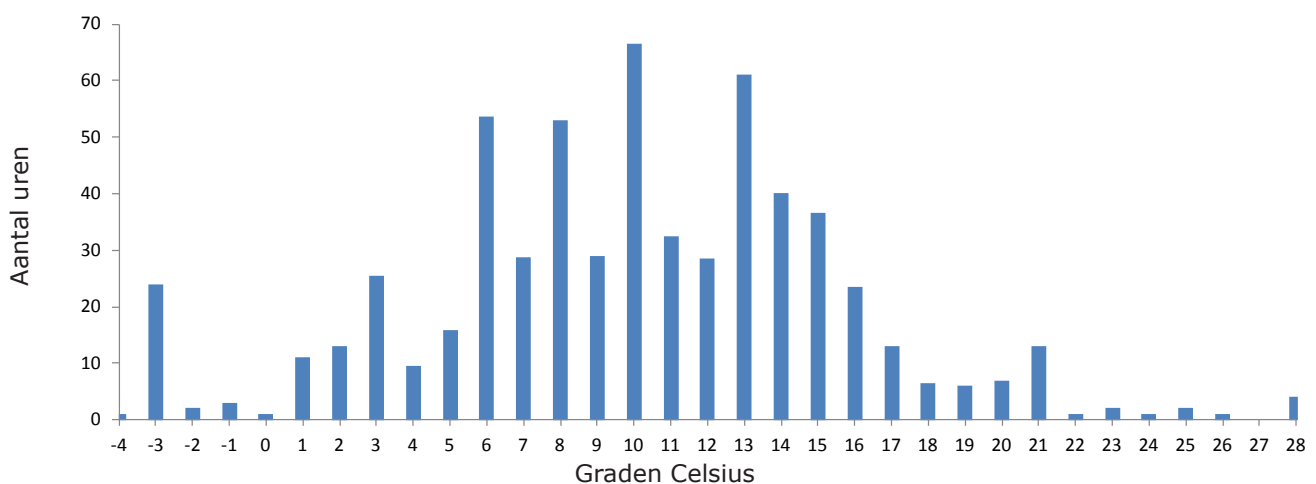
door, waarvan trekpost Vijfhoek Diemen een goed voorbeeld is. De resultaten van deze trekpost zijn in te zien via www.trektellen.nl. Waarschijnlijk vliegen de eendensoorten te hoog over de trekpost of volgen ze een andere trekroute. Het zou erg interessant zijn om eens bij de Waddenkust van Friesland te gaan trek tellen op een zomeravond wanneer alle omstandigheden ideaal zijn zoals eerder beschreven.

Lijsters

Trekpost Leeuwarder Bos telt elk jaar een heleboel lijsters. Dit zijn in het najaar voornamelijk Zanglijsters (*Turdus philomelos*), Koperwieken (*Turdus iliacus*), Kramsvogels en Merels (*Turdus merula*). In het voorjaar gebeurt er nog iets bijzonders. In april is de trefkans op Beflijsters (*Turdus torquatus*, figuur 7) in het Leeuwarder Bos erg hoog vergeleken met de rest van het binnenland van Fryslân. Dit valt deels te verklaren door het geschikte biotoop, namelijk een bos met overgang naar grasland. De beweging van Beflijsters in april werd voor het eerst opgemerkt in 2011 waarna dit bevestigd werd in 2012 en 2013. In figuur 8 is het aantal Beflijsters weergegeven vergeleken met het totaal aantal teluren in de maand april voor de gehele telperiode 2011 - 2013. Het is bekend dat de mannetjes een week eerder

door Nederland trekken dan de vrouwtjes en de jongere dieren vanwege het alvast veroveren van een territorium (Dierschke *et al.* 2011). Meerdere vogelsoorten doen dit (van Klinken *et al.* 2002). In het Leeuwarder Bos lijkt dit ook het geval te zijn, waarbij de hypothese luidt dat het vooral de volwassen mannetjes zijn die doortrekken tussen 10 en 20 april en de vrouwtjes en jonge dieren vooral tussen 15 en 25 april. De piek van deze twee groepen zou ongeveer vijf dagen van elkaar verschillen. Deze hypothese moet nog getoetst worden door de mannetjes en vrouwtjes apart te vermelden en te tellen. De grootste kans om Beflijsters in het Leeuwarder Bos te zien ligt in ieder geval tussen 15 en 20 april.

Zoals eerder vermeld komen er nog meer soorten lijsters over de telpost, met name in het najaar. In dit geval wordt er ingezoomd op de Zanglijsters, Koperwieken en Kramsvogels. Deze drie soorten passeren de telpost in hoge aantallen. Ze trekken veelal 's nachts, maar met geluk en het juist timen van tellen, bijvoorbeeld tijdens lichte regen, kun je topdagen meemaken. Voor de Zanglijster staat het dagrecord op 1061 (25 september 2013), voor de Koperwiek op 1650 (23 oktober 2013) en voor de Kramsvogel op 2006 (8 november 2013). Het



Figuur 6. Aantal getelde uren in relatie tot de temperatuur (°C) in 2011 - 2013.



Figuur 7. Trekkende Beflijster, Leeuwarder Bos 15 april 2013 (foto Jeroen Breidenbach).

mooiste aan deze soorten is dat ze elkaar opvolgen qua trektijd. In het Leeuwarder Bos komt dit overeen met de gegevens uit de literatuur (Van Turnhout *et al.* 2009). In figuur 9 is dit weergegeven, waarbij de uurgemiddelden van de drie lijstersoorten per maand zijn aangegeven.

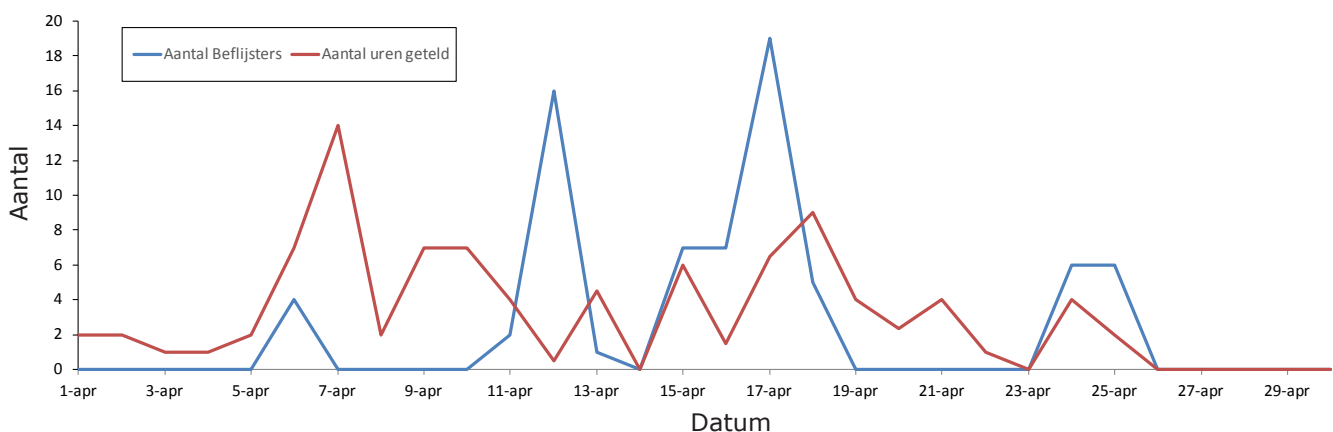
Wespendieven

Soms worden bewegingen van (trek)vogels opgemerkt op tijden dat je het niet verwacht. Zo'n dag was 15 juli 2013. Normaal is de waarneming van een Wespandief (*Pernis apivorus*) al zeldzaam, maar op de middag van deze dag werden maar liefst vier verschillende adulte Wespandieven overvliegend waargenomen richting west. De dag erna werd er weer gepost om te kijken of dit geen toeval was. Maar toeval leek uitgesloten, er kwamen alweer vier adulte Wespandieven over (figuur 10). Deze acht exemplaren verspreid over de twee dagen betroffen minimaal zeven verschillende individuen. Dit is erg bijzonder aangezien het middenin de broedtijd van de Wespandief was en de dichtstbijzijnde broedlocatie bij Oranjewoud (Heerenveen) of Beetsterzwaag ligt. De populatie daar is niet groot genoeg om de gehele aanvoer te verklaren, waardoor er zeer zeker exemplaren tussen zitten die uit de buurt van het Drents-Friese Wold komen. Ook is het de vraag of het gaat om broedvogels of niet-broedvogels. Het is bekend uit de literatuur dat Wespandieven grote voedselvluchten kunnen maken van meer dan tien kilometer rond hun nest. Dit doen vooral de vrouwtjes. Maar deze individuen die in een strakke lijn over de telpost vlogen, kwamen van een afstand van meer dan dertig kilometer van hun dichtstbijzijnde broedgebied vandaan. Sommige exemplaren moesten wel van een

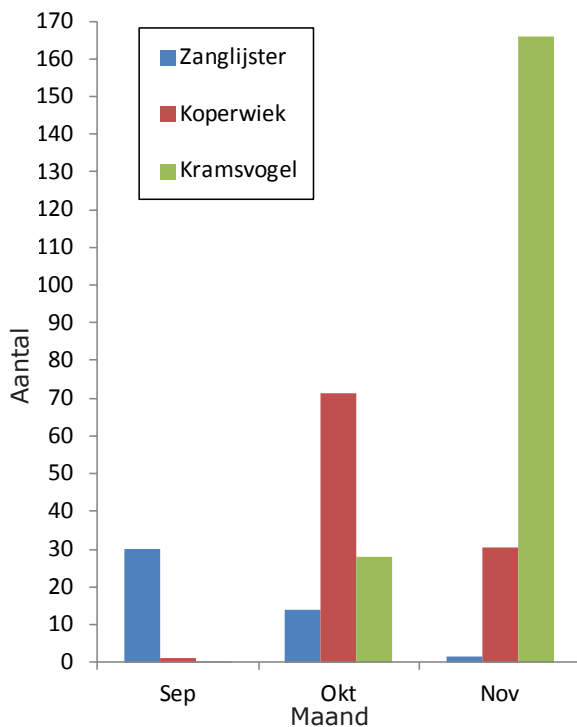
afstand van meer dan vijftig kilometer zijn gekomen! Wat ook opmerkelijk is, is dat drie van de acht Wespandieven mannetjes betroffen. Zal dit wellicht aan de voedselsituatie hebben gelegen in Nederland of gebeurt dit jaarlijks? Tellingen halverwege juli moeten dit de komende jaren uitwijzen (Bijlsma 1993). Later in 2013, namelijk op 26 augustus, werd het Friese record van overvliegende Wespandieven verbroken. Er kwamen er maar liefst negentien over de telpost in elf uur tijd.

Zeldzaamheden

Er passeren regelmatig regionale, maar ook landelijke zeldzaamheden over de telpost. Hoewel deze waarnemingen minder belangrijk zijn als het gaat om analyses en trends, zijn ze wel de krenten in de pap en het noemen waard. In de jaren dat er geteld is zijn er negen soorten trekvogels waargenomen die de afgelopen honderd jaar niet in Leeuwarden waren gezien en doorgegeven. Het gaat hier om Rotgans (*Branta bernicla*), Middelste zaagbek (*Mergus serrator*), Zwarte ibis (*Plegadis falcinellus*), Boomleeuwerik (*Lullula arborea*), Duinpieper (*Anthus campestris*), Roodkeelpieper (*Anthus cervinus*), Grote kruisbek (*Loxia pytyopsittacus*), Ortolaan (*Emberiza hortulana*) en IJsgors (*Calcarius lapponicus*). Daarnaast is ook nog een aantal landelijke zeldzaamheden te noemen die al wel eerder gezien en doorgegeven waren via de website www.waarneming.nl. De soorten die daaronder vallen zijn Roodpootvalk (*Falco vespertinus*), Witwangstern (*Chlidonias hybrida*) en Europese kanarie (*Serinus serinus*). Ten slotte kwamen er ook nog jaarlijkse landelijke zeldzame trekvogels over de telpost, namelijk Ruigpootbuiserd (*Buteo lagopus*, figuur 11), Kraanvogel (*Grus grus*), Draaihals (*Jynx torquilla*), Pestvogel (*Bombycilla garrulus*), Bladkoning (*Phylloscopus inornatus*) en Grote pieper (*Anthus richardi*). Met intensief waarnemen lukt het deze soorten incidenteel waar te nemen, hetzij overtrekkend, hetzij ter plaatse verblijvend. In 2013 zat er nog een zeldzaamheid naast de telpost in het Leeuwarder Bos, namelijk de Krekeltzanger (*Locustella fluviatilis*). Deze heeft er ruim een week gezongen om vervolgens waarschijnlijk verder te migreren.



Figuur 8. Aantal getelde Beflijsters per dag in 2011 – 2013.



Figuur 9. Uurgemiddelde van de drie meest voorkomende lijstersoorten over de trekpost in 2011 – 2013.

Slot

Er zijn nog geen harde conclusies te trekken uit de verkregen data aangezien er met trektellen een te grote rol is weggelegd voor weersinvloeden en fluctuaties binnen de soorten zelf. Er spelen ook veel menselijke factoren mee die invloed hebben op de gegevens die verkregen worden, zoals telintensiteit, kennis van de waarnemer en beschikbare apparatuur. Om meer over de gegevens te kunnen zeggen moet er eigenlijk het gehele jaar door in elke tijd van het jaar evenveel geteld worden, waarbij er altijd op hetzelfde tijdstip wordt gepost, vanaf zonsopgang tot twee uur erna bijvoorbeeld. Uit de teluren van het Leeuwarder Bos is gebleken dat er vaak geteld werd tijdens bekende trekpieken. De leukste verrassingen, wat betreft zeldzame soorten, bleken gek genoeg vaak juist buiten deze trekpieken te liggen.

Dankzij de telpost is wel een aantal opvallende vogelbewegingen en invasies opgemerkt. Op 10



Figuur 10. Overtrekkende Wespendief, Leeuwarder Bos, 16 juli 2013 (foto Jeroen Breidenbach).



Figuur 11. Overtrekkende Ruigpootbuizerd, Leeuwarder Bos, 18 januari 2012 (foto Jeroen Breidenbach).

oktober 2012 werd bijvoorbeeld een Fries record van 33 overvliegende Appelvinken (*Coccothraustes coccothraustes*) geboekt, terwijl er op 14 oktober 2013 maar liefst 131 Kruisbekken (*Loxia curvirostra*) overkwamen. Dit artikel biedt voer om nog meer te gaan tellen en anderen wellicht ook aan te zetten tot het tellen/meten van de trekvogelbewegingen in zijn of haar buurt. Wil je daarom zelf een trekpost beginnen, dan moet met een aantal voorwaarden rekening worden gehouden. Een zo goed mogelijk zicht richting noordwest en zuidoost waar de trekvogels vandaan komen, het liefst vanaf een bult of een dijk, een zo gevarieerd mogelijk landschap (om afleiding te geven tijdens de rustige uren) en een rustige plek met weinig geluidshinder bieden daarvoor de basis.

Nieuwsgierig geworden naar de tellingen van het Leeuwarder Bos? Via onderstaande link zijn de resultaten terug te vinden: <http://www.trektellen.nl/trektelling.asp?telpost=939>.

Literatuur

- Bijlsma, R.G., 1993.** Ecologische atlas van de Nederlandse roofvogels. SOVON Vogelonderzoek Nederland, Beek-Ubbergen.
- Dierschke, J., V. Dierschke, K. Hüppop, O. Hüppop & K.F. Jachmann, 2012.** Die Vogelwelt der Insel Helgoland. OAG Helgoland, Helgoland.
- Elphick, J., 2007.** Atlas van de vogeltrek. Tirion Natuur, Baarn.
- Klinken, A. van, 2002.** Vogeltrek over Nederland 1976-1993. Schuyt & Co, Haarlem.
- Turnhout, C. van, E. van Winden, G. Troost, K. Koffijberg, & F. Hustings, 2009.** Veranderingen in timing van zichtbare najaarstrek over Nederland: een pleidooi voor hernieuwde standaardisatie van trektellingen. *Limosa* 82: 68-78.

websites

<http://www.trektellen.nl>

<http://www.waarneming.nl>

Jeroen Breidenbach

Achter de Hoven 197

8933 CL Leeuwarden

yeronimo2@hotmail.com

jeroen.breidenbach@wur.nl