

Het gaat goed met de zandhagedis in de duinen. De belangrijkste oorzaak is waarschijnlijk het grotere voortplantingssucces door het warmere klimaat. Wellicht dragen natuurherstelprojecten een steentje bij.

De zandhagedis in het natuurbeheer

Reptiel met pieken en dalen

Sinds 1990 worden zandhagedissen in de Nederlandse kustduinen gevolgd door RAVON Werkgroep Monitoring. Vanaf 1994 gebeurt dat systematisch genoeg en op zoveel plaatsen dat we voor alle grote duingebieden apart significante trends kunnen berekenen. In samenwerking met het Centraal Bureau voor de Statistiek werden de trendberekeningen zelfs zodanig geoptimaliseerd dat voor vaak voorkomende onregelmatigheden gecorrigeerd wordt. De indexcijfers en trendlijnen geven betrouwbare informatie over de toestand van de zandhagedis in Nederland, in de kustduinen als geheel en in aparte duingebieden zoals Kennemerland Zuid. In deze publicatie worden de resultaten van het zandhagedis-monitoren besproken van Zuid-Kennemerland, in vergelijking met de resultaten van het gehele kustduingebied en in relatie tot begrazings- en natuurherstelprojecten welke de afgelopen vijftien jaar zijn uitgevoerd.

TOENAME ZANDHAGEDIS EXPLO-SIEF IN DE DUINEN

De grafiek van pagina 155 geeft de indexcijfers vanaf 1994 (uitgangsjaar; indexcijfer=100) van alle duintrajecten en van Kennemerland Zuid. De erbij horende trendlijnen geven het voortschrijdende gemiddelde aan.

We zien dat in elf jaar tijd de gemonitoorde duinpopulatie met ongeveer tweehonderd procent is gegroeid. De trend is zeer significant en verloopt bijna lineair. Ook in Kennemerland-Zuid geeft de trend een 'groeiende populatie' aan, maar meer in pieken en dalen: van 1994 tot 1997 is de groei enorm; daarna lopen de aantallen terug. Vanaf 2000 tot 2002 is er opnieuw sterke groei, de laatste twee jaren weer een terugval. Mogelijk hangen de pieken en dalen samen met projecten die in Zuid-Kennemerland zijn uitgevoerd.

NATUURHERSTELPROJECTEN

Begrazing, aanvankelijk met pony's en koeien en sinds kort met Schotse hooglanders, heeft een positief effect op de habitat van zandhagedissen, omdat de grazers tredpaadjes maken door het gras en struweel. De afwisseling van open zand en begroeiing neemt daardoor toe. Zandhagedissen, die zich ophouden in vegetaties grenzend aan open zand, profiteren daarvan.

Ruud Luntz coördineert de monitoring in de gebieden van Natuurmonumenten. Hij constateert dat "*begrazing in de duinen (met pony's in dat geval) mede verantwoordelijk is voor de toename van zandhagedissen.*" Een vijfjarig onderzoek in het Kraansvlak naar het effect van extensieve begrazing met koeien gaf aan dat begrazing in vergraste en verstruikte, geaccidenteerde locaties de draagkracht van het terrein voor zandhagedissen vergroot. Er komt ruimte voor meer hagedissen (GROENVELD, 2003).

STUIVEND DUIN

Het herstel van de dynamiek wordt beoogd op diverse locaties. Oude stuifkuilen worden opgeschoond en van vegetatie ontdaan om te zien of ze weer gaan stuiven. In Groot Olmen werd in 1998 en 1999 van een tientallen hectare grote duinvallei alle begroeiing verwijderd. Voor, tijdens en na de werkzaamheden werd de zandhagedis daar gemonitord. De vallei Groot Olmen ligt in het middenduingebied waar lage dichtheden zandhagedissen voorkomen. Na de werkzaamheden werden zandhagedissen een aantal jaren niet gezien; sinds 2001 weer wél. Aantallen nemen toe. De randen van de afgegraven vallei ontwikkelden zich tot geschikte habitats. In een ander project, op het Verlaten Veld in het Kraansvlak, werd in 1998 een oud, begroeid paraboolduin kaalgemaakt en werden voorwaarden geschapen om dit duin te active-



ren tot een echt, levend, wandelend paraboolduin. De trajecten waar zandhagedissen worden gemonitord in de omgeving van het Verlaten Veld gaven een opmerkelijke toename van zandhagedissen te zien in 2001 en 2002. We denken dat migratie, vooral van jonge dieren, vanuit het Verlaten Veld hiermee te maken heeft. Zandhagedissen zijn tamelijk trouw aan de plek waar ze wonen; daarnaast worden nieuwe habitats binnen twee jaar bevolkt.

Zo zijn de nieuw-ontstane duintjes op het strand tussen IJmuiden en Parnassia snel en in toenemende mate bezet geraakt met zandhagedissen.



- Zandhagedis - duinen
- ▲ Zandhagedis - Kennemerland-Zuid
- Trendlijn duinen
- Trendlijn Kennemerland-Zuid

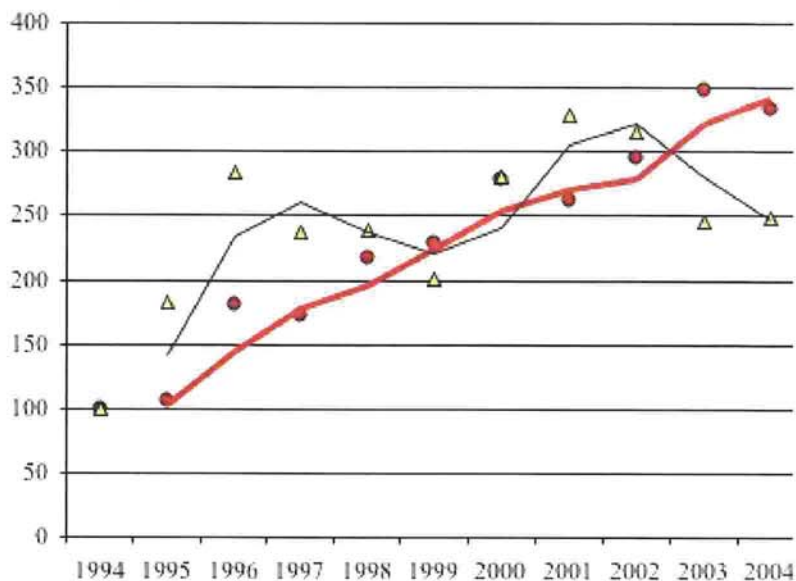


Foto boven: vrouwtje
Foto onder: mannetje
van de zandhagedis.
FOTO'S: FRITS VAN DAALEN

Figuur 1:
De aantallen van de zandhagedis in alle
kustduinen en in Kennemerland-Zuid:
jaargemiddelden en trendlijnen.
BRON: ANNIE ZUIDERWIJK

VERANTWOORDING

Gegevens komen van vrijwilligers en natuurbeheerders, waarnemers van het monitoringproject Meetnet Reptielen. Coördinatie: RAVON-Werkgroep Monitoring. Het Meetnet Reptielen maakt deel uit van het Netwerk Ecologische monitoring (NEM). Analyses, indexcijfers en trendberekeningen worden uitgevoerd door het Centraal Bureau voor de Statistiek. Het Ministerie van Landbouw Natuur en Voedselkwaliteit subsidieert het project.

De tweede piek in de trendlijn van de zandhagedis in Zuid-Kennemerland heeft zowel met het Verlaten veld als met de bezetting van nieuwe locaties (strand) te maken.

TOENAME ZANDHAGEDISSEN DOOR WARMER KLIMAAT

Sinds begin jaren negentig verschuift het activiteitsseizoen van de zandhagedis. Ze komen eerder uit de winterrust en jonge hagedissen worden vroeger geboren. We meten twee à drie weken verschil. Jonge dieren krijgen langer de kans om te groeien en een groter percentage komt de eerste winter door. Dit verhoogt het voort-

plantingssucces (ZUIDERWIJK, 2002). Het is de meest voor de hand liggende verklaring voor het toenemen van zandhagedissen overal in het land.

De toename van zandhagedissen in de kustduinen is veel groter dan elders in het land. Toen we in 1990 begonnen met monitoren was de trefkans van zandhagedissen in kustduinen twee keer zo klein als in heidegebied in het binnenland. De duinpopulaties beleefden een dieptepunt tussen grofweg 1970 en 1990 (OVERLEG DUINHAGEDIS, 1999). Dat is nu niet meer zo, de trefkans in duinen en binnenlands heide is ongeveer gelijk (data Werkgroep Monito-

ring). Kennelijk hadden de duinen meer potentie om de groeiende aanwas plaats te geven. Dat kan op het conto van natuurherstelprojecten worden geschreven.

Annie Zuiderwijk is ecologe bij UvA/ZMA afd. Herpetologie.

Literatuur

Groenveld, A. (2003), Begrazing in de duinen: zijn koelen goed voor hagedissen? *Nieuwsbrief* nr 27: 8-9. RAVON-Werkgroep Monitoring, Amsterdam.
Overleg Duinhagedis (1999), *De duinhagedis voor de toekomst behouden. Over beheer, versnippering en monitoring*. Verslagen en Technische Gegevens nr. 79: 1-77. Universiteit van Amsterdam, Zoologisch Museum.
Zuiderwijk, A. (2002), Zandhagedis klimt uit put. *Tussen dijk en duin*, Jrg 1(2): 19-21.