

Regionale Plantenatlas in wording

In herberg 'Onder de Linden' in Wageningen spreek ik op 3 februari 2017 met Erik Simons en Lieuwe Haanstra, twee leden van Floron-districtsteam Gelderland Midden, over een project waar ze met het team al een paar jaar aan werken: de Plantenatlas van Wageningen en omstreken.

Aan het begin van de vorige eeuw verschenen de eerste landelijke verspreidingskaartjes voor planten en vanaf de jaren zeventig kwamen verschillende (regionale) atlanten tot stand. Het plan om een Plantenatlas te maken voor Wageningen en omstreken, ontstond in het najaar van 2014. Daarna bedacht het vijfkoppige districtsteam van Gelderland Midden (D9&D22) hoe ze de gegevens zouden gaan verzamelen en verwerken. Het onderzoeksgebied beslaat 180 kilometerhokken en ligt globaal tussen Rhenen, Arnhem, de A12 en de Nederrijn. Het herbergt zowel droge zandgronden van de Veluwe als vochtige kleigronden van het rivierengebied en dat levert een grote variatie op in de flora. Erik: *"We beschikken al over veel gegevens van het gebied, maar om een atlas te maken moeten we alle soorten strepen, ook buiten de natuurgebieden. We willen een momentopname maken in een relatief korte periode en streven ernaar*

om voor 2020 alle kilometerhokken twee keer te strepen: een voorjaarsronde (maart-mei) en een (na) zomerronde. Op die manier krijg je een zo goed mogelijk beeld van de planten die in een gebied voorkomen. Tijdens de voorjaarsronden vind je de minste soorten, maar het gaat dan wel om een aantal echt specifieke voorjaarssoorten zoals Speenkruid, Bosanemoon en Vroegeling, die je in augustus niet meer kunt vinden."

Enorme impuls

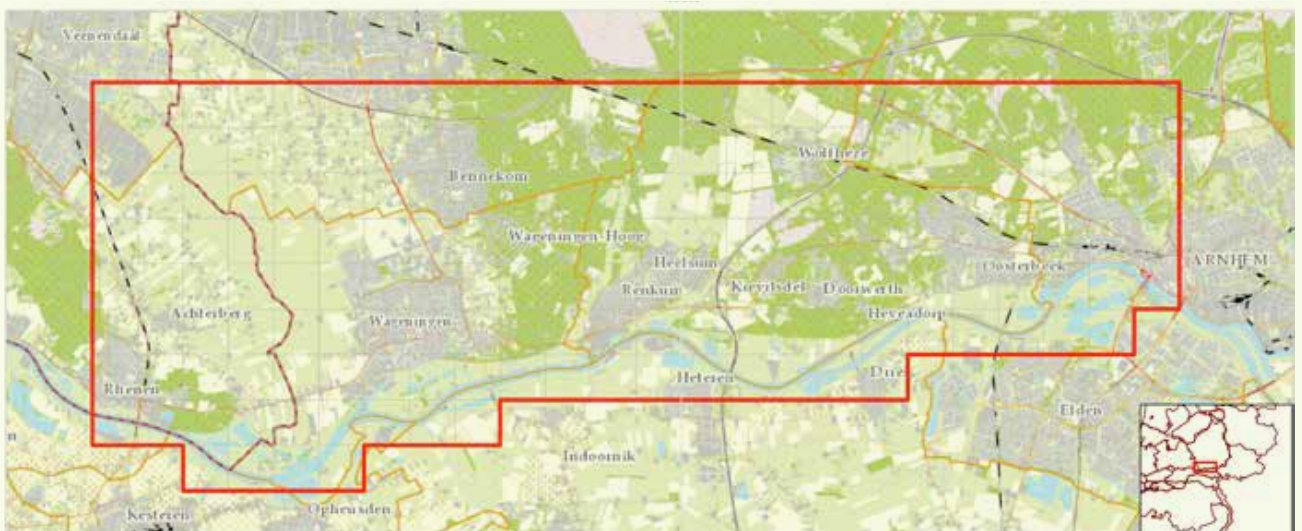
Het idee voor een plantenatlas kwam niet spontaan uit de lucht vallen, want al in 2009 startte Hans Inberg als Districtscoördinator een excursiegroep, die gedurende het veldseizoen wekelijks het veld in gaat om planten te kijken en kilometerhokken te strepen in de omgeving van Wageningen. Dat heeft het district een enorme impuls gegeven. Er staan nu zo'n honderd mensen op de lijst die wel eens meegaan met de excursies.

De excursiegroep heeft de afgelopen jaren veel hokken onderzocht. De beschikbare streeplijsten vanaf 2010 zullen in de atlas verwerkt worden.

In de zomer van 2016 heeft het districtsteam een inventarisatie-weekend georganiseerd op de Boersberg in Doorwerth, waar maar liefst zestig floristen aan meededen. Een uitgebreid verslag van het evenement is te vinden in Floronia (najaar 2016), het digitale lijfblad van district Gelderland Midden (www.floron.nl). Het weekend leverde 38 ingevulde streeplijsten op, het resultaat van naar schatting 700 uur veldwerk. *"Als je achter de computer zit om telgegevens uit te werken verlies je gemakkelijk uit het oog hoeveel tijd er zit in het veldwerk voor de atlas"* merkt Lieuwe op.

Meerwaarde regionale atlas

In reactie op mijn vraag wat de meerwaarde is van zo'n regionale



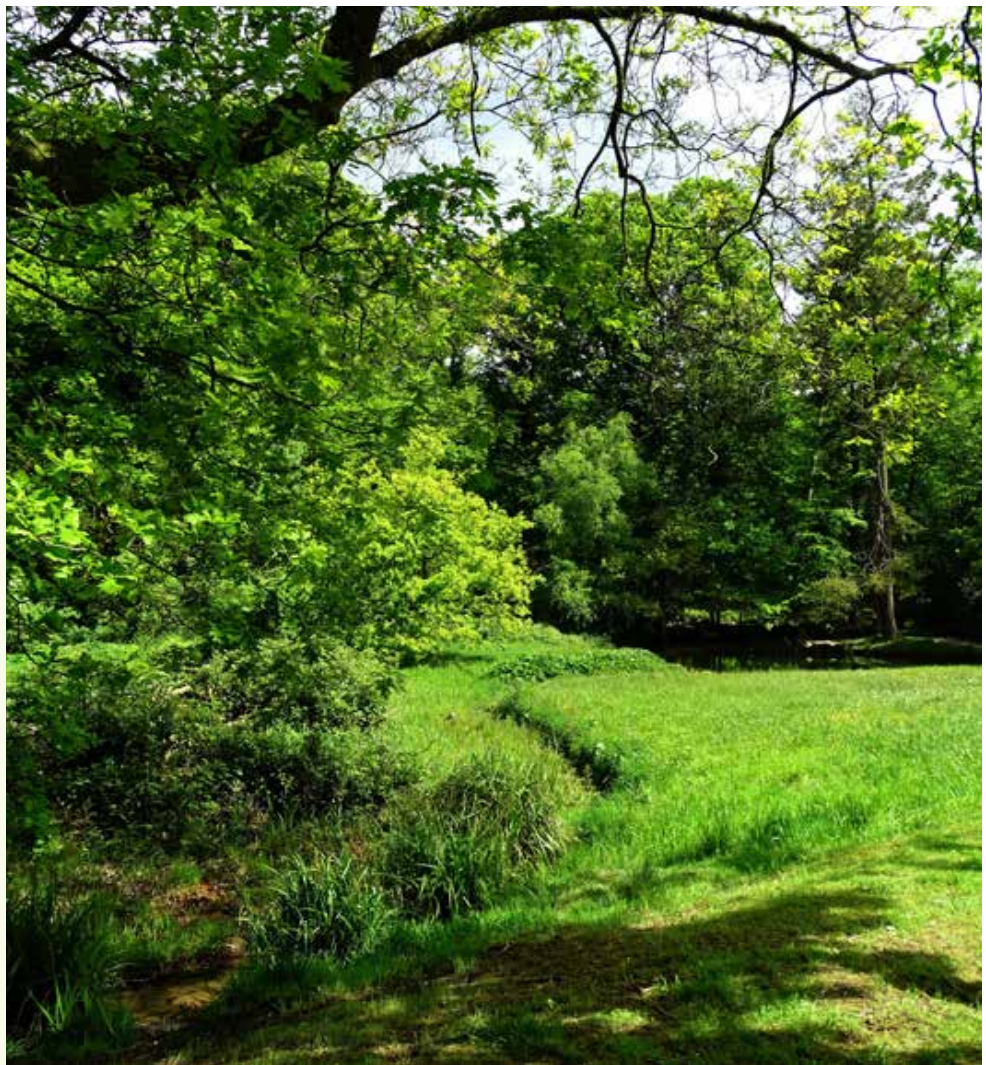
Het onderzoeksgebied van de Plantenatlas van Wageningen.



Groot bronkruid in de Renkumse beek.
(Foto: Erik Slootweg)



Berghersthooi bij Heveadorp.
(Foto: Lieuwe Haanstra)



De Sonsbeek bij Arnhem. (Foto: Lieuwe Haanstra)

atlas, nu de digitale Verspreidingsatlas voor iedereen beschikbaar is op internet, brengen Erik en Lieuwe verschillende punten naar voren: “De gegevens die we verzamelen gaan naar de NDDF en verschijnen op kaartjes in de Verspreidingsatlas, maar de presentatie van de gegevens in de regionale atlas zal gedetailleerder zijn, waardoor lokale verspreidingspatronen beter zichtbaar worden.” Erik voegt daar aan toe: “Voor de regionale atlas gaan we voor de meeste plantensoorten teksten schrijven. De gegevens die we nu verzamelen kunnen we vergelijken met floristische gegevens uit het verleden. Johannes van Soest heeft in het begin van de twintigste eeuw al inventarisaties uitgevoerd in een deel van ons gebied voor de Flora van Arnhem. Frits van Beusekom onderzocht hetzelfde gebied opnieuw in de periode van 1970-1990, terwijl

een doorgewinterde florist als Dirk Prins de westelijke hoek van het district intensief bekeken heeft in de periode van 1980 tot heden. Dit geeft ons de mogelijkheid om in de soortteksten informatie op te nemen over veranderingen in de verspreiding van planten in onze regio.”

Lieuwe geeft enkele voorbeelden: “Tegenwoordig groeit er Grote veldbies op enkele plaatsen in de omgeving van Wageningen en Arnhem, maar vroeger kwam deze soort hier niet voor. Grote veldbies is aangeplant in de dierentuin van Arnhem en daarna is verspreiding opgetreden. Daarentegen staan Berghersthooi en Groot bronkruid al heel lang op dezelfde plek. Elke plantensoort heeft een eigen verhaal.”

Rense Haveman en Iris de Ronde, twee bramenspecialisten, hebben inmiddels zes kilometerhokken doorzocht en in het zuidelijke deel

van de Veluwe troffen ze veel zeldzame bramensoorten aan. Daar zit een interessant ecologisch en evolutionair verhaal achter, dat in de regionale atlas kan worden opgenomen. Juist dit soort specifieke kennis geeft een meerwaarde aan het project.

Papier of digitaal?

Het is de bedoeling om de Plantenatlas van Wageningen en omstreken op papier uit te geven. Om dit te bekostigen is het districts-team op zoek naar iemand die de fondswerving op zich zou willen nemen. Belangstellenden kunnen een bericht sturen naar: FLORON.D922@outlook.com. Voorlopig hebben ze nog veel veldwerk te doen en teksten te schrijven. Een regionale Plantenatlas heeft heel wat voeten in aarde...

Tekst: Caroline Elfferich