

Do's en don'ts na zonsondergang: richtlijnen voor het zaklampvissen bij de rivierdonderpad

Het vissen met de zaklamp op rivierdonderpad heeft sinds 2011 een vlucht genomen en blijkt een uitstekende methode om deze soort waar te nemen in de oeverzones van meren, kanalen en rivieren. Om tot richtlijnen voor het "zaklampvissen" te komen, is in 2013 en 2014 in samenwerking met het CBS een methodologisch onderzoek uitgevoerd. Het onderzoek moest helderheid geven over de beste periode van het jaar om naar de soort te zoeken en de gewenste zoekinspanning om de soort aan te kunnen treffen.

Onderzoekopzet

Gedurende een jaar werd maandelijks op twaalf trajecten met de zaklamp naar rivierdonderpadden gezocht. Hierbij werd onderscheid gemaakt in lengteklassen. Naast rivierdonderpadden werden ook andere waargenomen soorten genoteerd. De trajecten waren verdeeld over de provincies Noord-Holland (3 trajecten), Zuid-Holland (6 trajecten), Gelderland (3 trajecten), Noord-Brabant (2 trajecten) en Limburg (1 traject), en verdeeld over verschillende watertypen, uiteenlopend van grachten en plassen tot kanalen, rivieren en beken. Doorgaans werd ieder traject door twee waarnemers gemonitord (m.u.v. twee trajecten in de Surfplas te Reeuwijk) zodat eventuele verschillen tussen waarnemers vergeleken



De vier Zuid-Hollandse waarnemers (Aaf Verkade, Arjan van der Lugt, Esther Rous en Richard Struijk) na hun expeditie in Leiden. (Foto: F. Hagedoorn)

Traject	Locatie	Watertype	Trajectlengte
Surfplas I	Reeuwijk	plassen	75
Surfplas II	Reeuwijk	plassen	50
Zegerplas	Alphen a/d Rijn	plassen	135
Aarkanaal	Alphen a/d Rijn	kanalen	105
Rijnhaven	Alphen a/d Rijn	havens	125
Kroonbeek (monding Niers)	Milsbeek	beken	75
Maas I	Cuijk	grote rivieren	130
Maas II	Grave	grote rivieren	150
Weespertrekvaart	Amsterdam	vaarten	90
Viaduct A1	Amsterdam	kanalen	80
PEN-eiland	Amsterdam	meren	70
Snoekensloot	Leiden	grachten	43

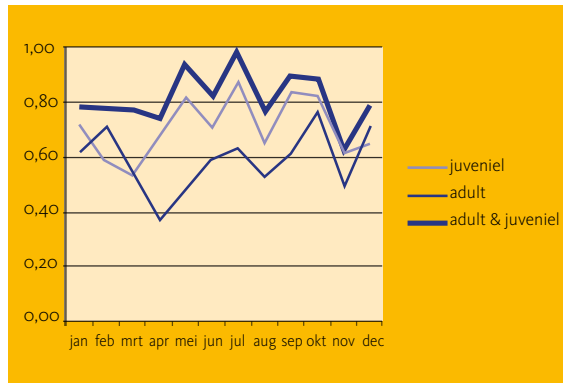
konden worden. Iedere waarnemer begon hierbij aan een zijde van het traject.

Treffen van rivieronderpad

In vrijwel alle onderzochte watertypen en trajecten is de rivieronderpad bij elk bezoek waargenomen. In twee trajecten van de Niers, een zijrivier van de Maas ter hoogte van Gennep, werd de soort helemaal niet waargenomen. Aangenomen wordt dat de rivieronderpad hier verdwenen is door de komst van exotische grondsoorten, vooral de zwartbekgrondel werd veel in het betreffende traject waargenomen. Andere vissoorten die met de zaklamp tijdens het onderzoek werden waargenomen zijn onder andere baars, pos, brasem, paling en kleine modderkruiper. Het blijkt dat de trefkans voor rivieronderpadden (volwassen en juveniel samen) constant en hoog is (gemiddeld ca. 81%). Dit betekent dat er het hele jaar door een goede kans is de soort aan te treffen; de trefkans is nooit lager dan 60% (figuur 1). De trefkansen voor de volwassen rivieronderpadden en juvenielen afzonderlijk zijn lager en minder constant.

Verschillen tussen maanden

Het aantal getelde rivieronderpadden per traject verschilde tussen maanden, waarbij er in de maanden mei tot en met augustus de meeste dieren werden geteld als gevolg van de



Figuur 1. Maandelijkse trefkans voor de rivieronderpad bij gebruikmaking van zaklamp.

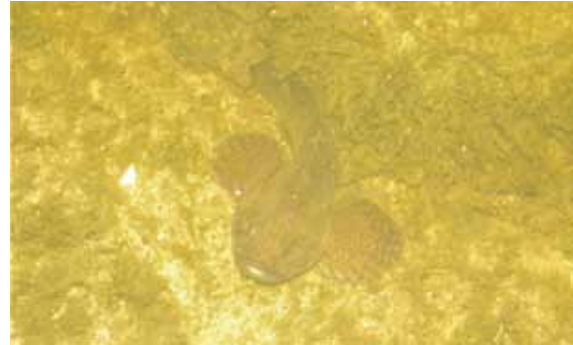
aanwezigheid van juveniele dieren. In de voortplantingstijd zijn minder dieren gezien. Het aantal in een traject waargenomen rivieronderpadden blijkt niet van effect te zijn op de trefkans van de soort in een bepaalde maand. Dit betekent, samen met de constant hoge trefkans, dat er geen duidelijk beste periode in het jaar te onderscheiden is. Kortom, de zaklampmethode kan jaarrond voor het waarnemen van rivieronderpadden worden gebruikt.



Traject onder de A1 bij Amsterdam. (Foto: E. Goverse)



Traject Surfplas II te Reeuwijk. (Foto: A. van der Lugt)



Rivieronderpad op traject Weespertrekvaart bij Amsterdam. (Foto: E. Goverse)

Richtlijnen voor zaklamponderzoek

Op basis van de verkregen resultaten en ervaringen zijn de volgende richtlijnen opgesteld voor het inventariseren van rivieronderpad met de zaklamp.

Tijd in het jaar

Er kan het hele jaar door geteld worden. Omdat het tijdstip van zonsondergang bepalend is voor het begintijdstip van het zaklampvissen, kan er in de winterperiode eerder begonnen worden. Ook is de mate van oeverbegroeiing en onderwatervegetatie dan minder. 's Zomers is er meer vegetatie waardoor veel locaties gedurende het groeiseizoen minder goed te onderzoeken zijn. De winterperiode leent zich dus het best voor zaklampvissen. Voor RAVON'ers is dit vaak een vrij passieve

periode, doordat reptielen en amfibieën in winterslaap zijn en veel vissen naar dieper water zijn getrokken. De rivieronderpad biedt dus uitkomst om deze barre tijden goed door te komen.

Weersomstandigheden

Monitoring dient onder gunstige weersomstandigheden plaats te vinden: bij (harde) wind en/of regen wordt het doorzicht dermate beïnvloed, dat geen eerlijk beeld over de aan- of afwezigheid kan worden verkregen. Windstille en droge avonden zijn veruit het meest ideaal.

Aantal telronden en oeverlengte

Bij voorkeur worden twee telronden uitgevoerd waarbij minimaal 100 meter geschikte oeverlengte wordt afgezocht.

Doorgeven lengteklassen en aanwezigheid andere vissoorten

Het is belangrijk om aantallen per lengteklasse en het voorkomen van andere soorten (o.a. exoten) door te geven. Zo krijgen we inzicht in het voortplantingssucces van de rivieronderpad en de achteruitgang in relatie tot de aanwezigheid van exoten.

Het vangen van dieren, om zeker te zijn van determinatie, kan met een klein aquariumnetje. De rivieronderpad en marm grondel laten zich op deze manier vrij gemakkelijk vangen. De zwartbekgrondel en Kesslers grondel daarentegen weer niet. Deze laatste twee soorten vertonen duidelijk meer vluchtgedrag dan de rivieronderpad. Dikwijls lukt het zelfs om de rivieronderpad met blote handen te vangen.

Zelf tellen?

Lijkt het je ook leuk om 's avonds gewapend met een zaklamp op zoek te gaan naar de rivieronderpad en andere vissen? Kijk op www.vissen.invoerportaal.nl of er bij jou in de omgeving kilometerhokken zijn die onderzocht kunnen worden of neem contact op met Richard Struijk (r.struijk@ravon.nl) of Edo Goverse (e.goverse@uva.nl).



Essentieel is een goed doorzicht en stenig substraat. (Foto's: Richard Struijk & Martijn Schiphouwer)

Richard Struijk (RAVON), Marnix de Zeeuw (CBS), Edo Goverse (RAVON) & Leo Soldaat (CBS)