

# NEM Meetnet Amfibieën: resultaten 2012

**Edo Goverse, Tom van der Meij (CBS) en  
Marnix de Zeeuw (CBS)**

Het amfibieënseizoen 2012 kende een matige start. Maart begon wisselvallig maar aan het einde van de maand werden de nachten koud en droog waardoor de paddentrek in zijn algemeenheid matig is verlopen. Door het gehele land hebben de paddenoverzetwerkgroepen ongeveer 40% minder padden overgezet in vergelijking met andere jaren. In de maand april bleef de temperatuur laag en pas rond Koninginnedag brak de eerste warme dag aan. In mei werd het zelfs tropisch warm. De gehele lente was droog: het landelijk gemiddelde bleef steken op slechts 19 mm neerslag tegen 69 mm normaal. De helft van die hoeveelheid viel ook nog eens in één etmaal. De zomer was nat en bood zeer wisselvallig weer. In tegenstelling tot de koele maanden juni en juli was augustus een warme maand. De herfst verliep droog en zonnig.

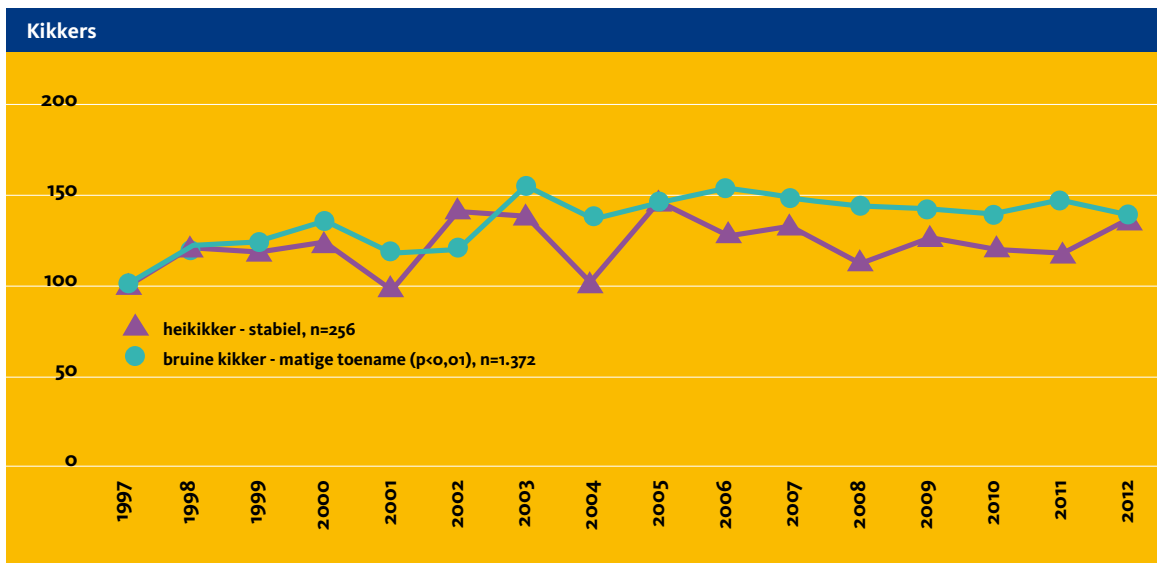
Om een indruk te geven van wat alle waarnemers bij elkaar gezien hebben volgt hier eerst een korte opsomming van cijfers waarmee de indexen en trends zijn bepaald.

- 246 telgebieden hebben in 2012 voor trendberekening bruikbare gegevens opgeleverd. 9 telgebieden zijn incidenteel bezocht, maar omdat deze bezoeken te veel van het protocol afweken zijn de tellingen niet gebruikt voor indexberekeningen.
- 246 telgebieden zijn in 2012 bezocht en deze bestaan uit 1.987 wateren/luisterpunten/trajecten.
- 4.805 waarnemingen zijn doorgegeven van kikkers, padden en salamanders. Aangezien er voornamelijk met klassen wordt gewerkt is dit niet uit te drukken in absolute aantallen (sub)adulte dieren, eieren, larven of juvenielen. Daarnaast zijn er 3.454 zogeheten harde nul-waarnemingen gedaan (locatie is wel bezocht, maar geen amfibie gezien of gehoord).

Een enorme inspanning van alle waarnemers die er bij nacht en ontij op uit zijn geweest, maar natuurlijk ook bij lekker weer. Dus alle dank voor de waarnemers!



(Foto: Fred Schenk)



#### Kikkers

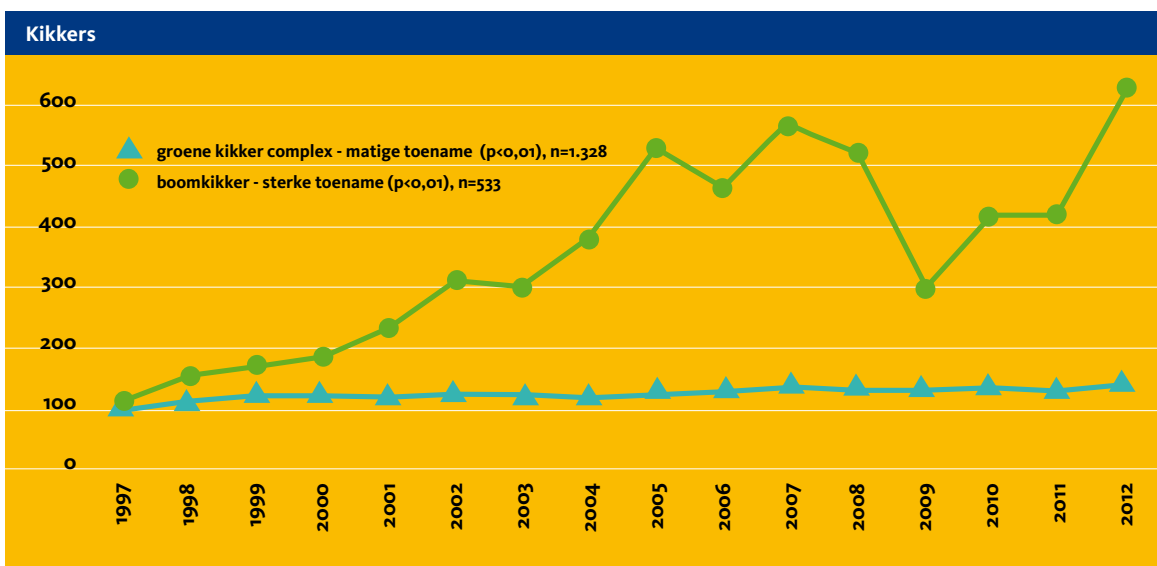
De **bruine kikker** is het meest waargenomen amfibie binnen het meetnet. Deze soort kan men overal aantreffen. De bruine kikker is over de jaren heen in 1.372 wateren gevonden. De soort laat een **matige toename** zien.

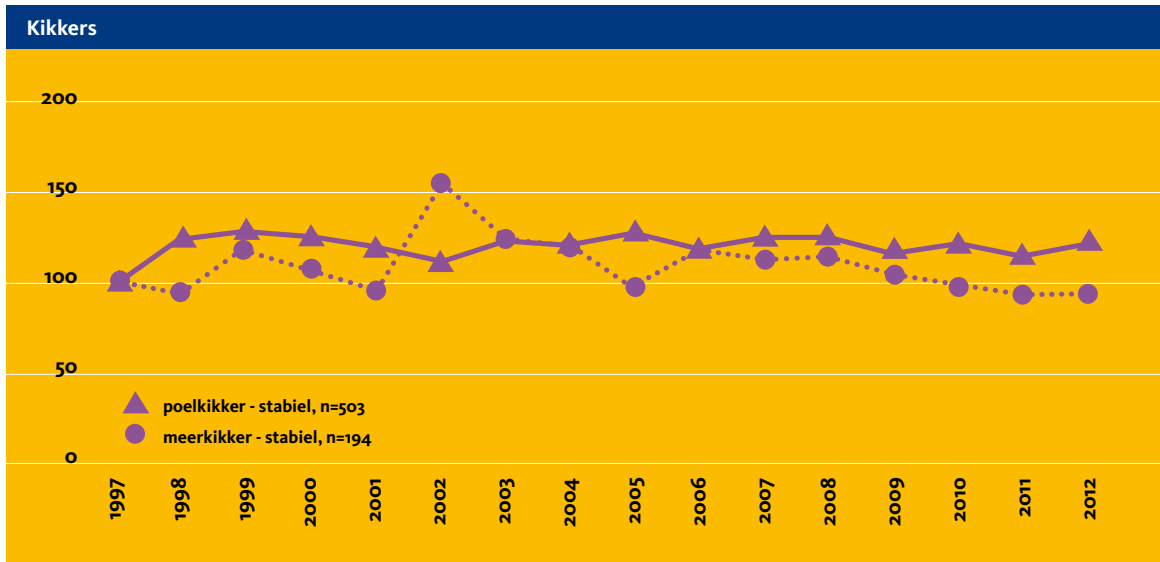
De **heikikker** heeft een veel beperktere verspreiding in Nederland dan de bruine kikker. Binnen het meetnet doen 256 wateren mee waar heikikkers zijn gevonden. Waar de soort gemonitord wordt, vertoont hij een **stabiel** voorkomen.

De **boomkikker** laat een **sterke toename** zien, en de soort wordt gevolgd op 533 locaties. Uitgezette populaties tellen niet mee bij de landelijke trendberekening. De boomkikker in Zeeuws-Vlaanderen doet het erg goed. In deze regio vinden veel natuurontwikkelingsprojecten plaats en de boomkikker verschijnt redelijk snel in deze nieuw ingerichte gebieden. Zelfs

in een buitendijks gelegen hollestelle in Het Zwin zijn vier roepende boomkikkers gehoord! Een hollestelle is een zoetwater veedrinkput met een ringvormige heuvel die bij springvloed door het vee als vluchtplaats kan worden benut als de kwelder met zeewater onder loopt. Helaas reageert de boomkikker niet goed op alle beheersmaatregelen die in Twente zijn genomen.

Het **groene kikkercomplex** laat een **matige toename** zien. De groene kikker wordt gevolgd in 1.328 wateren, net iets minder dan de bruine kikker. Wederom vertoont de groene kikker een relatieve toename in vergelijking met het startjaar (index=100). Als van het groene kikkercomplex alleen gekeken wordt naar de leefgebieden voor de **meerkikker** en **poelkikker** laten deze beide soorten een **stabiel** voorkomen zien. De meerkikker is in 2012 iets vaker waargenomen in vergelijking met 2011. Dat laat ook de poelkikker zien. Het aantal wateren





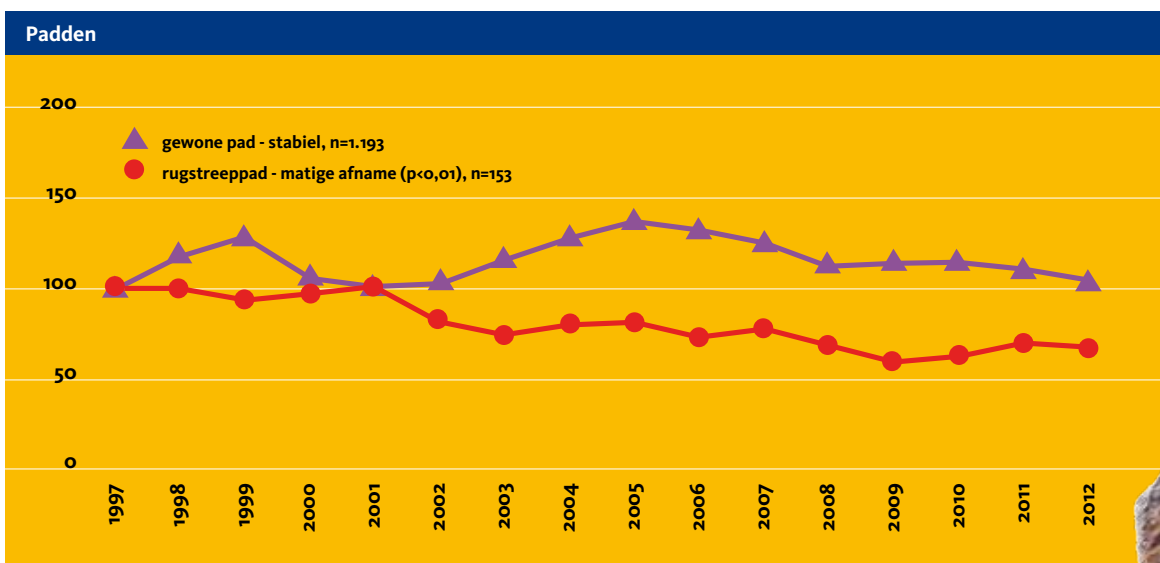
in poelkikkerleefgebied is toegenomen omdat er nog eens nauwkeurig is gekeken naar de indeling van poel- en meerkikkergebieden. Gedurende het huidige seizoen wordt de indeling van de resterende gebieden kritisch onder de loep genomen.

#### Padden

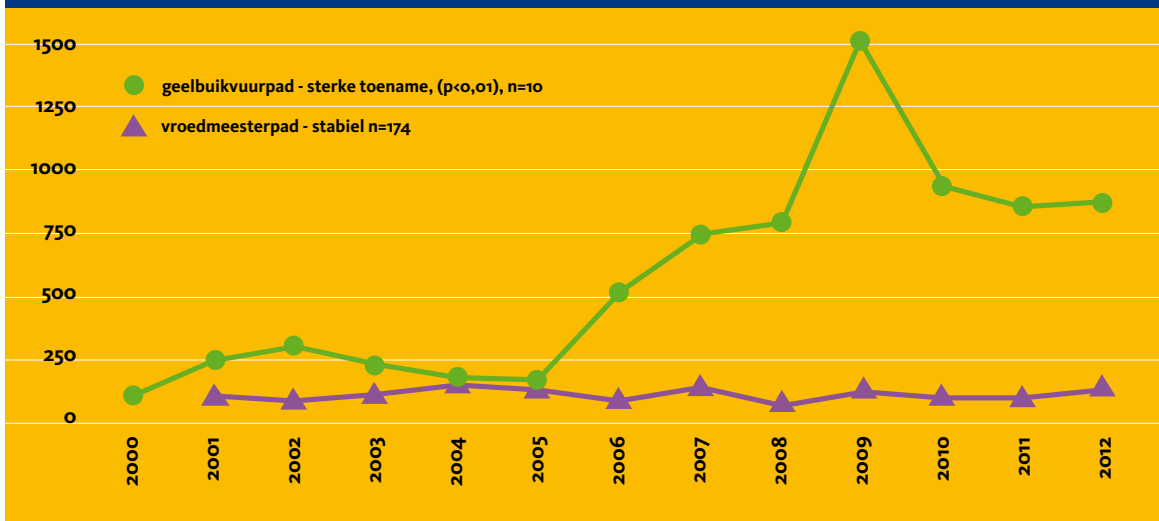
De **gewone pad** blijft in de top drie staan van meest waargenomen amfibiesoorten. Hij is inmiddels in 1.193 wateren gezien en de soort vertoont een **stabiel** voorkomen. De index van 2012 loopt ietwat terug, in navolging van de voorgaande jaren.

De index van de **rugstreepad** voor 2012 blijft steken op 67,1. De soort vertoont een **matige afname**. De laatste vijf jaar schommelt de index tussen de 60,0 en 69,4. In de duinen vertoont de soort een stabiel voorkomen dus de daling wordt veroorzaakt door de andere telgebieden zoals de hoge zandgronden en de telgebieden langs de grote rivieren.

De **geelbuikvuurpad** laat een **sterke toename** zien. Naast de vijf natuurlijke populaties zijn nu voor het eerst ook de vijf uitgezette locaties meegenomen voor de indexberekeningen. Vanaf 2007 zijn op verschillende locaties in Zuid-Limburg geelbuikvuurpadden met succes uitgezet en inmiddels kunnen deze populaties zichzelf



## Padden



handhaven. Doordat de tellingen van deze populaties, over de periode 2007-2012 nu ook zijn meegenomen, zijn de indexen toegenomen. Het algehele beeld over de periode 2000-2012 is gelijk gebleven, de geelbuikvuurpad is in deze periode sterk toegenomen. De **vroedmeesterpad** laat een **stabiel** voorkomen zien. De soort heeft een relatief goed jaar achter de rug. De index van 2012 (135,6) is hoger afgesloten in vergelijking met 2011. Dit wordt niet zozeer veroorzaakt door de hoeveelheid larven die geschept zijn maar vooral door zijn bezetting in wateren. In maar liefst 66 wateren zijn larven geschept. De twee voorgaande jaren betroffen het 49 bezette wateren.

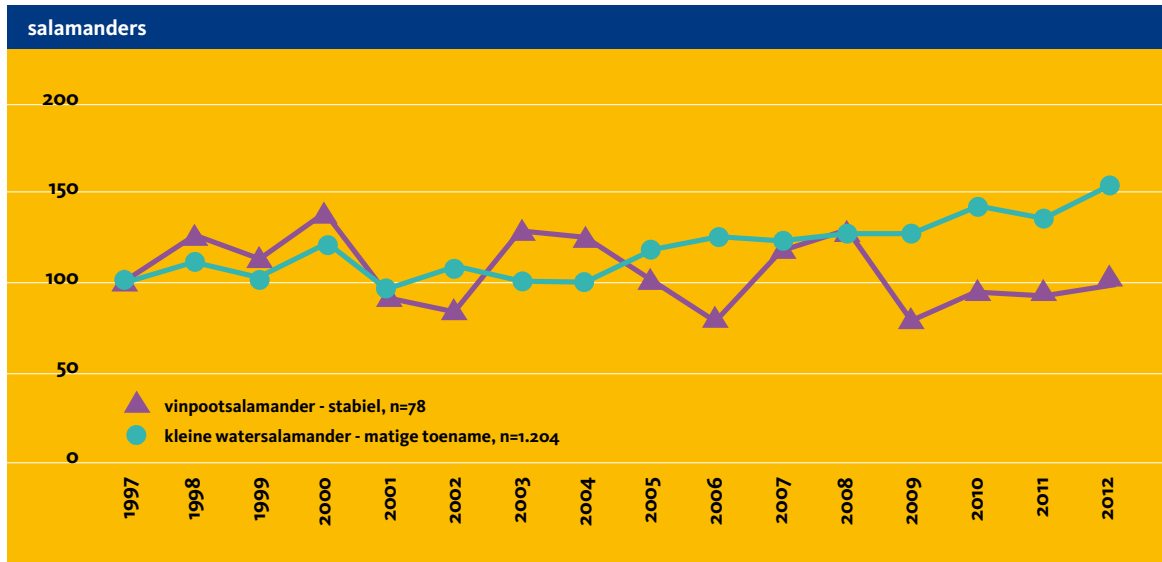
De **knoflookpad** laat over de periode 1997-2012 een **stabiel** voorkomen zien (zie grafiek op pagina 17). Vergeleken echter met de jaren '80 en '90, zit de soort in een diep dal. We zijn

dan ook van plan om data uit die jaren te ontsluiten zodat de tijdreeks langer kan worden. Gedurende de jaren '80 en '90 was de soort op meer plekken aanwezig. Voordat de huidige meetreeks begon was de knoflookpad lokaal op veel plekken uitgestorven. De soort is over de periode 1997-2012 op 39 locaties gevolgd. Maar liefst 70 van de 95 wateren zijn bezocht



(Foto's: Jelger Herder)





het afgelopen jaar door fanatieke vrijwilligers. Een waarnemer heeft letterlijk nachten lang geluisterd op meerdere plekken in de regio van Deventer, en zijn inspanning werd beloond met roepactiviteit in twee nieuwe poelen. Ook wist hij bij de Rande een knoflookpad te horen, daar waar de soort jarenlang niet meer was waargenomen! Zijn bevinding werd bevestigd met het eDNA onderzoek (zie schubben & slijm 15).

#### Salamanders

De **kleine watersalamander** laat wederom een **matige toename** zien. Deze meest algemene watersalamander is bijna

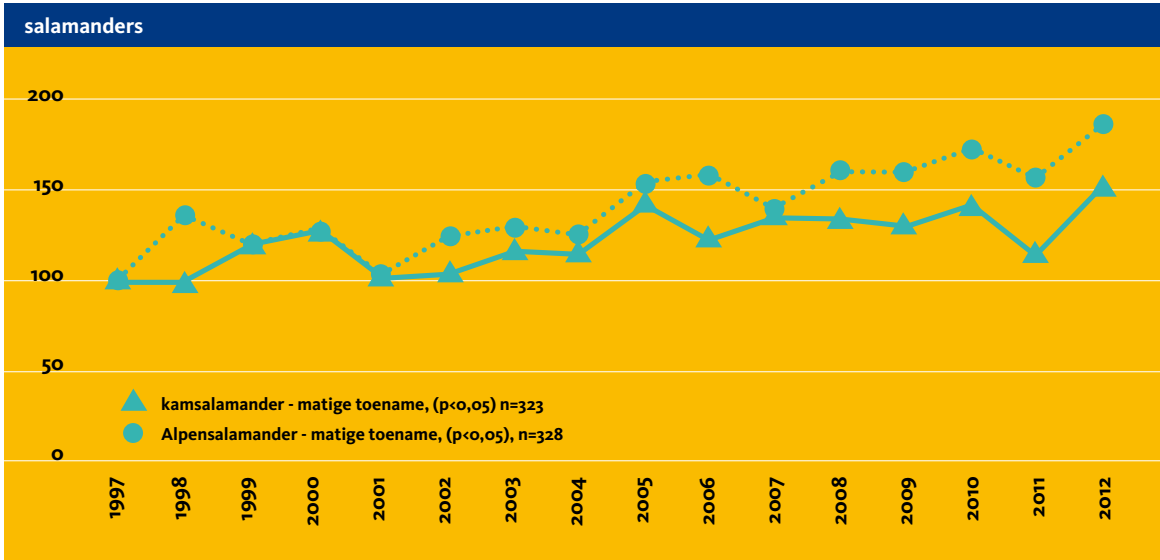
overal wel aan te treffen. Binnen het Meetnet wordt de soort gevolgd in 1.204 wateren.

De **vinpotsalamander** vertoont een **stabiel** voorkomen. De soort, die alleen beneden de grote rivieren in de provincies Noord-Brabant en Limburg voorkomt, wordt in 78 wateren gevolgd. De index komt voor 2012 uit op 102,8 en staat bijna gelijk aan het begin van de monitoring.

De **kamsalamander** en **Alpenwatersalamander** hebben een **matige toename** als beoordeling. De soorten worden gevolgd in respectievelijk 323 en 328 wateren. De indexen van beide soorten ontlopen elkaar niet veel en voor beide soorten was 2012



(Foto: Jelger Herder)



een goed jaar. Het meetnet is ook in enkele regio's uitgebreid zoals in Nueneen waar een groep vrijwilligers meerdere nieuwe telgebieden zijn gaan volgen. Ook blijft het meetnet gefocust om de kamsalamander te volgen in Natura 2000-gebieden die mede zijn aangemeld voor de soort. Uitbereiding heeft plaatsgevonden in o.a. de gebieden Boetelerveld en Brabantse Wal.

De **vuursalamander** vertoont een alarmerend **sterke afname**. Ook in 2012 is door vrijwilligers en studenten tot in den treuren gezocht naar deze prachtige salamander. In het Bunderbos is in 2012 slechts een enkel dier gevonden op 3 van

de 8 monitoringstrajecten. Ondanks gunstige omstandigheden schitterde het dier door afwezigheid en hierdoor is de index voor 2012 gekelderd naar 0,2. In 2012 is weer een dood exemplaar gevonden en uiteindelijk zijn met heel veel inspanning 25 volwassen dieren verzameld uit het gebied (buiten de monitoringstrajecten). Deze zijn in quarantaine gebracht en zullen meedoen met een kweekprogramma. Dit alles is te volgen via de website: [www.SOSvuursalamander.nl](http://www.SOSvuursalamander.nl).

