

Meetnet Reptielen: de resultaten van 2008

Ingo Janssen en Tom van der Meij

Adder, *Vipera berus*

De adder wordt gevolgd op 137 trajecten en laat een matige toename zien. In de twee grote verspreidingskernen, de Veluwe en Noord-Nederland doet de soort het goed. Daar buiten gaat het minder goed met de adder. Op het traject in de Limburgse Meinweg zijn al enkele jaren geen adders meer waargenomen. De geïsoleerde vindplaatsen in Overijssel laten een matige afname zien. Dit is in lijn met de studie die we enkele jaren geleden uitvoerden aan de hand van de Meetnetdata: de populaties in de grotere en optimale natuurgebieden doen het goed, daarbuiten heeft de adder het moeilijk.

In 2008 zijn er op de trajecten 1395 adulte en 120 juveniele adders waargenomen. Plekken waar veel adders zijn gezien liggen vooral in Drenthe: het Dwingelderveld, het Bargerveen, het Balloërveld, het Doldersummerveld en de Gasterse duinen.

Gladde slang, *Coronella austriaca*

De gladde slang wordt op 76 trajecten gevolgd. Voor deze heimelijke levende soort kunnen we helaas geen significante trend geven. De soort wordt vooralsnog te onregelmatig gezien om met statistische zekerheid uitspraken te doen.



Foto: Harm Hofman



Foto 2: Albert Sytsma

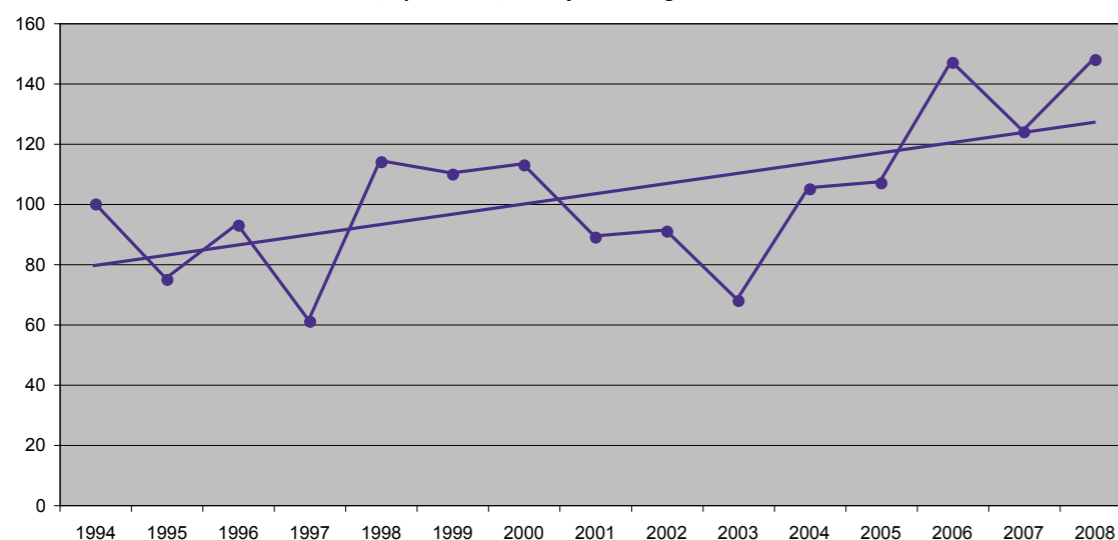
Gladde slangen werden in 2008 vooral gezien bij Kootwijk, De Peel en het Bargerveen.

Afgelopen jaar is de gladde slang op drie, reeds bestaande, trajecten voor het eerst gesignaleerd. Deze trajecten liggen allen op de Veluwe, een van de kerngebieden van deze soort in Nederland. Meest opvallend is het verschijnen van de gladde slang bij Otterlo. Het traject hier wordt al sedert 2000 gemonitord, maar nog nooit was hier een gladde slang gezien. Al tijdens de eerste telronde van 2008, op 24 april, zag Marian Schut hier een gladde slang! Later dat jaar werd de gladderik nog een keer waargenomen tijdens de monitoring.

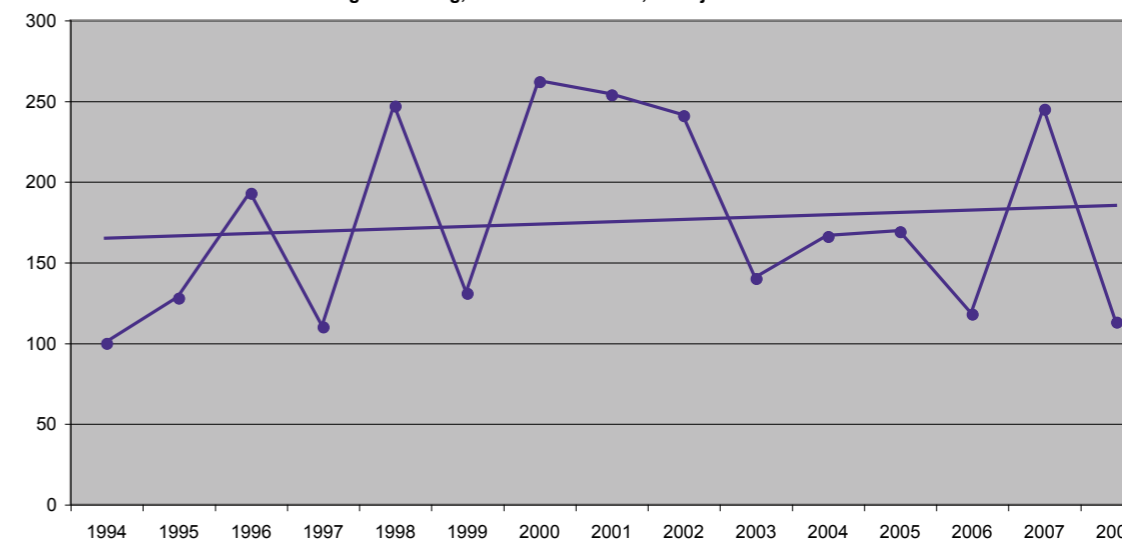
Werk in uitvoering

Momenteel worden er in Noord-Brabant in het kader van een provinciaal beschermingsplan soortgerichte maatregelen doorgevoerd voor de gladde slang. Op meerdere plekken zijn zogenaamde plagselhopen opgericht, verbindingzones vrijgekapt en leefgebied geoptimaliseerd. De eerste tekenen zijn zeer hoopvol, de soort reageert snel en positief op genomen maatregelen. Wellicht dat de hier opgedane ervaringen kunnen worden benut in de andere leefgebieden van de gladde slang.

adder, *Vipera berus*, 137 trajecten matige toename



gladde slang, *Coronella austriaca*, 76 trajecten onzeker





Een damwandprofielplaat, een veel gebruikt hulpmiddel om hazelwormen te vinden (foto Ilco van Woersem)



Een kluwen hazelwormen onder een tegel op de Zuid-Limburgse Kunderberg (foto Phil Wilmer)

Levendbarende hagedis, *Zootoca vivipara*

Deze eens zo algemene soort blijft terrein verliezen in Nederland. De 277 trajecten voor deze soort zijn hierop geen uitzondering. Vrijwel overal deed de soort het slecht hetgeen resulteerde in een nieuw dieptepunt: een index van 42 en een matige afname.

Het slechtst lijkt het te gaan in Gelderland waar er zelfs sprake is van een sterke afname. Friesland is de positieve uitzondering, op de 38 trajecten in deze provincie bleef de levendbarende hagedis stabiel.

Gelukkig waren er ook weer enkele plekjes waar veel levendbarende hagedissen zijn gezien. Als vanouds werden er op de heide bij Waalre veel hagedissen gezien, dit jaar zelfs 105 tijdens één telling! Bij de St. Helenaheuvel in Utrecht, de duinen van Schouwen, de Brunsummerheide en de Gooise Tafelberg werden behoorlijke aantallen van deze soort waargenomen tijdens de tellingen. Deze topscores kunnen het algemene beeld helaas niet weerleggen.

Hazelworm, *Anguis fragilis*

De hazelworm wordt op 146 trajecten geteld en laat een matige toename zien. In 2008 zijn er op de trajecten 652 adulte en 45 juveniele hazelwormen waargenomen. Flinkte aantallen werden waargenomen in Maastricht, in de Kampina, het Wapserveld en Onderlangs de Wageningse Berg.

Door zijn heimelijke levenswijze gebeurt het vrijwel ieder jaar dat deze soort verschijnt op een al langer bestaand traject. Afgelopen jaar was het raak op de Twentse Hoojdijk en twee trajecten in het Gooi: het Hilversums Wasmeer en de Limitische heide. Dat laatste traject is daarmee meteen een van de soortenrijkste van West-Nederland, want behalve de hazelworm leven hier zandhagedis, levendbarende hagedis en ringslang. Een soortencompositie die ook op de Utrechtse heuvelrug her en der te vinden is.

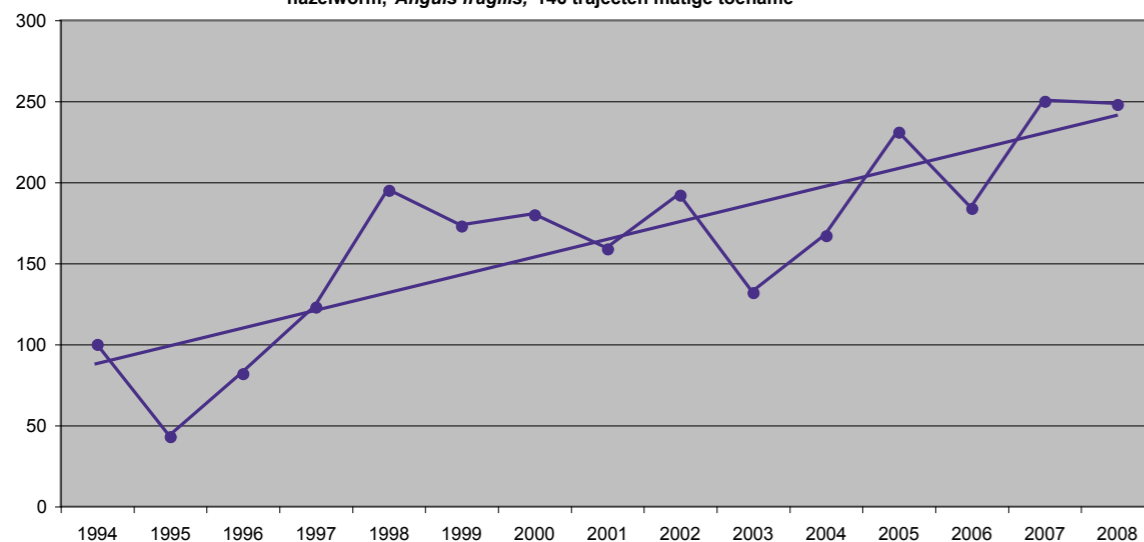
Muurhagedis, *Podarcis muralis*

De muurhagedis kende een slecht jaar in 2008, de aantallen waren beduidend lager dan voorgaande jaren. Deze Maastrichtse soort laat ondanks de lage aantallen in 2008 toch nog een matige toename zien over de hele reeks van jaren. De lagere aantallen zijn deels te verklaren door de werkzaamheden die op en rond het spoor hebben plaatsgevonden. De hier levende reptielen (naast de muurhagedis ook hazelwormen en levendbarende hagedissen) zijn verhuisd naar speciaal aangelegde nieuwe habitats, wat ongetwijfeld heeft bijgedragen aan de lagere aantallen afgelopen jaar. Maar ook op de Hoge Fronten, van oudsher hét bolwerk van de muurhagedis in Nederland, waren de aantallen beduidend lager. De muurhagedis bereikt in Maastricht de noordelijke grens van zijn verspreidingsgebied en aan de rand van hun areaal zijn

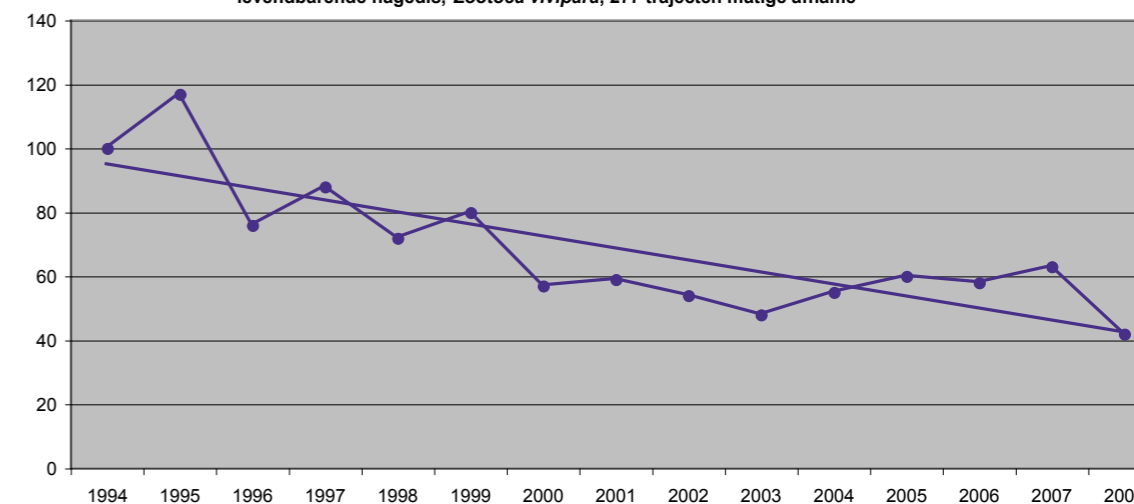
Hazelworm en ringslang en ringslang gebroederlijk naast elkaar. Onderlangs de Wageningse Berg zijn beide soorten goed waar te nemen (foto Harm Hofman)



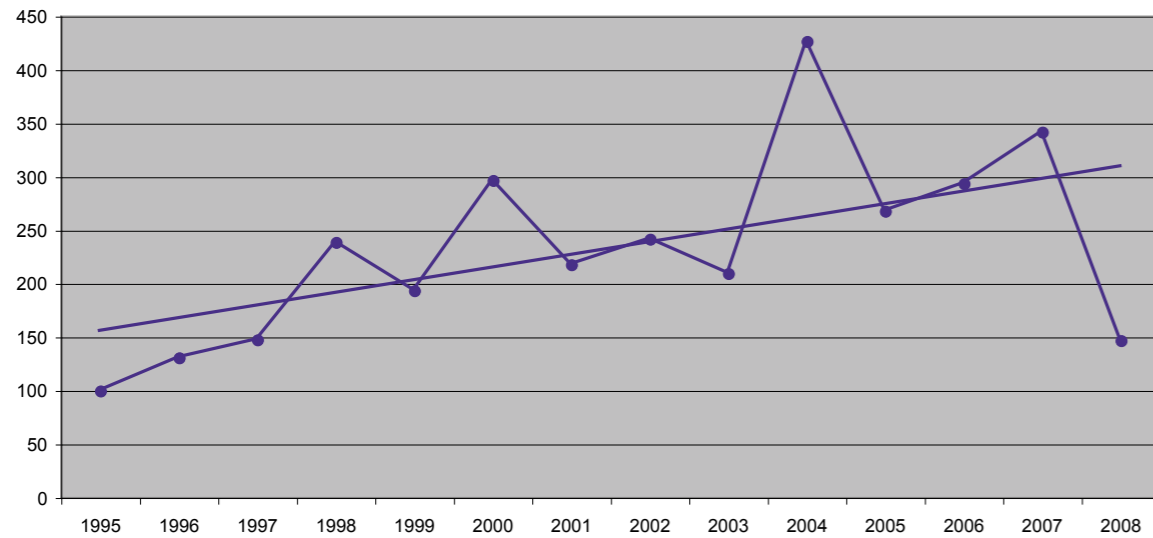
hazelworm, *Anguis fragilis*, 146 trajecten matige toename



levendbarende hagedis, *Zootoca vivipara*, 277 trajecten matige afname



muurhagedis, *Podarcis muralis*, 26 trajecten matige toename



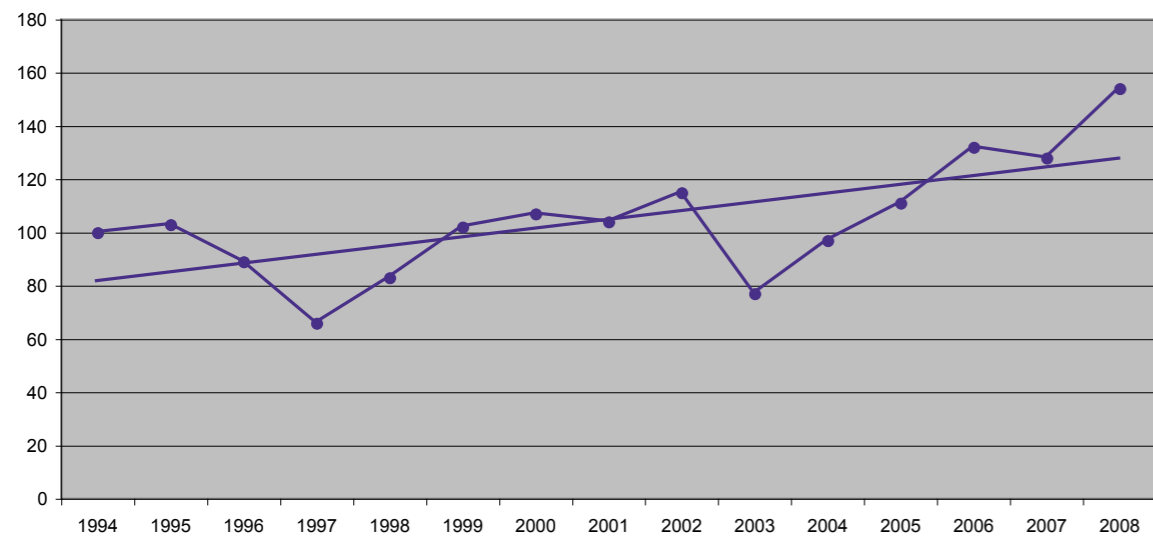
de meeste soorten gevoelig voor veranderingen. Op zulke marginale plekken zijn grote fluctuaties in populatiegrootte geen uitzondering.

Helaas blijken er ook nog steeds muurhagedissen te worden weggevangen, regelmatig zien de tellers in Maastricht mensen met vangbekers en terrariums zoeken naar hagedissen. Jaarlijks verdwijnen er zo waarschijnlijk meerdere dieren uit deze unieke populatie. Ook goedbedoelende herpetotoeristen misdragen zich regelmatig om een fotootje te kunnen nemen van een muurhagedis met uitgerukte stenen en platgetrapte vegetatie als resultaat. Er zijn weken dat er iedere dag wel meerdere mensen langskomen om de muurhagedis te bekijken met alle bijbehorende verstoring van dien. Vooral zwangere wijfjes die veel zon nodig hebben blijken hier volgens de tellers last van te hebben. De rest van dit jaar zal dan ook keihard worden



Een huiskat in de Hoge Fronten (foto Alex Kloor)

ringslang, *Natrix natrix*, 138 trajecten matige toename



Een juveniele zandhagedis ziet voor het eerst de grote boze buitenwereld (foto Anton van Beek)

opgetreden tegen mensen die zich niet aan de spelregels houden.

Via Alex Kloor ontvingen we ook nog informatie en foto's van een geheel ander gevaar voor de muurhagedis. Afgelopen jaar zijn er nogal wat hagedissen gepakt door huiskatten: "een vriend van mij woont tegen de Fronten en vertelde me dat alleen zijn naaste burens bij elkaar al 7 katten hebben. Een van die katten kwam binnen één week liefst 7x met een dode muurhagedis het huis inlopen."

Ringslang, *Natrix natrix*

De ringslang wordt op 138 trajecten gevolgd en laat een matige toename zien. De ringslang doet het vooral goed in de noordelijke- en westelijke verspreidingskern. Op en rondom de Veluwe gaat het iets minder goed met de ringslang. In 2008 zijn er 850 adulte en 66 juveniele ringslangen waargenomen op de trajecten. Grote aantallen ringslangen zijn

vooral weer op de bekende plekken gezien: de Diemerzeedijk, de Muiderzeedijk en de Uitdammerdijk bij Amsterdam en het Kuinderbos in de Flevopolder. Daarnaast zijn er in de Westbroekse Zodde (Utr) en bij Jubbega (Fr) veel ringslangen geteld.

Zandhagedis, *Lacerta agilis*

De zandhagedis wordt op maar liefst 244 trajecten gevolgd en laat een sterke toename zien. Wel kende de zandhagedis in 2008 een minder jaar zoals in de grafiek te zien is. Er is echter geen reden tot ongerustheid wat betreft de zandhagedis. De afgelopen jaren heeft deze soort vrijwel overal krachtige populaties opgebouwd die wel bestand zullen zijn tegen een wat minder goed jaar. Veel zandhagedissen werden gezien in Heidesteijn/Bornia (Utr), Rosendaal (Gld), het heitje Hullenberg op de Veluwe, de Papenberg bij Castricum en de Hooge Heide in het Bergherbosch.

zandhagedis, *Lacerta agilis*, 244 trajecten sterke toename

