

Resultaten meetnet reptielen 2011

Ingo Janssen & Marnix de Zeeuw

De monitoring in 2011

In 2011 werd er voor het 18^e achtereenvolgende jaar gemonitord. Er kwamen gegevens binnen van 314 trajecten. Dat is iets minder dan voorgaande jaren. Mede vanwege de ingebruikname van de internetportal en de fysieke verhuizing van de werkgroep monitoring konden de data van enkele trajecten helaas niet meer meedoen met de analyses. Deze gegevens zullen volgend jaar met terugwerkende kracht worden verwerkt.

Op de 314 trajecten zijn 2.020 bezoeken afgelegd (gemiddeld 6,4 bezoeken per traject) en is 17.764 keer een slang of hagedis gezien (8,8 reptiel per bezoek).

Evenals alle voorgaande monitoringsjaren is de zandhagedis het vaakst gezien (6.785), terwijl de gladde slang traditiegetrouw het minst vaak gezien werd, afgelopen jaar 310 waarnemingen.

Het weer in 2011

Het jaar begon met een vrij koude, droge winter en een normale hoeveelheid zon. De lente was de droogste en zonnigste in tenminste 100 jaar. Met een gemiddelde temperatuur van liefst 11,0 °C was de lente van 2011 de op één na zachtste sinds 1706! Deze schitterende lente werd gevolgd door een zeer slechte zomer: de zomer was nat (natste zomer sinds 1906), vrij koel en de somberste sinds 14 jaar. De herfst was weer zeer reptielvriendelijk: zeer zacht, zeer zonnig en droog.

Hazelworm

De index van de hazelworm is ten opzichte van de voorgaande jaren licht gestegen waardoor de trend voor het eerst gekwalificeerd wordt als *sterke toename*.

Verheugend is de statistische zekerheid waarmee we uitspraken kunnen doen over de index van deze soort, het Meetnet Reptielen kan tegenwoordig ook voor deze moeilijk vindbare soort betrouwbare cijfers genereren.

Hazelwormen werden vooral gezien in Maastricht, Het Gooi en op de Veluwe. De hoogste aantallen werden gezien onder de plaatjes in Het Gooi (25 stuks).

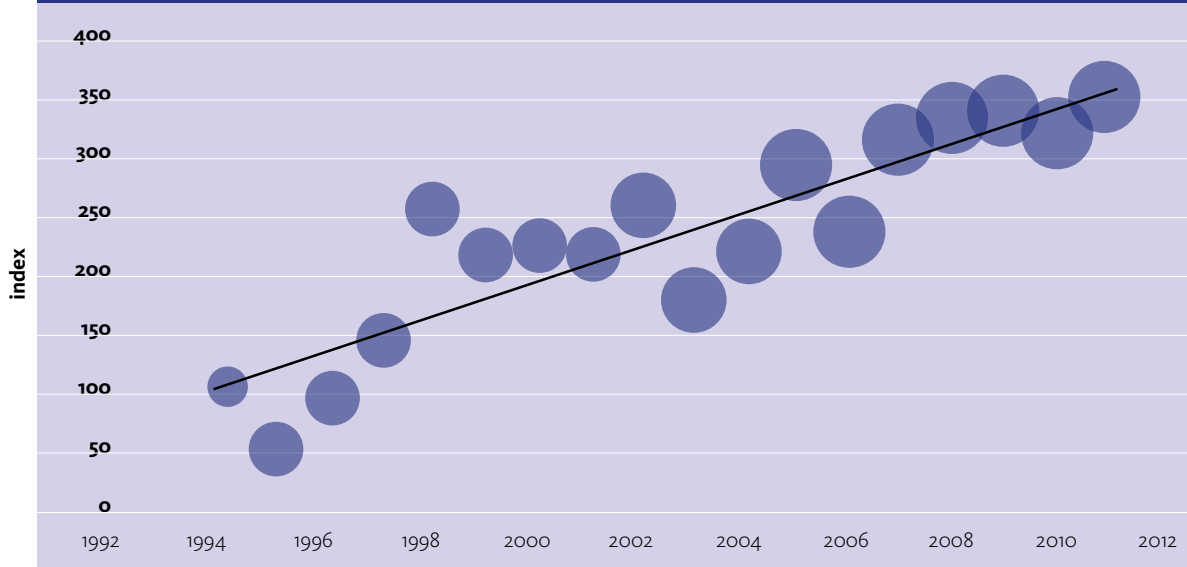


(Foto: Sietske van Maren)

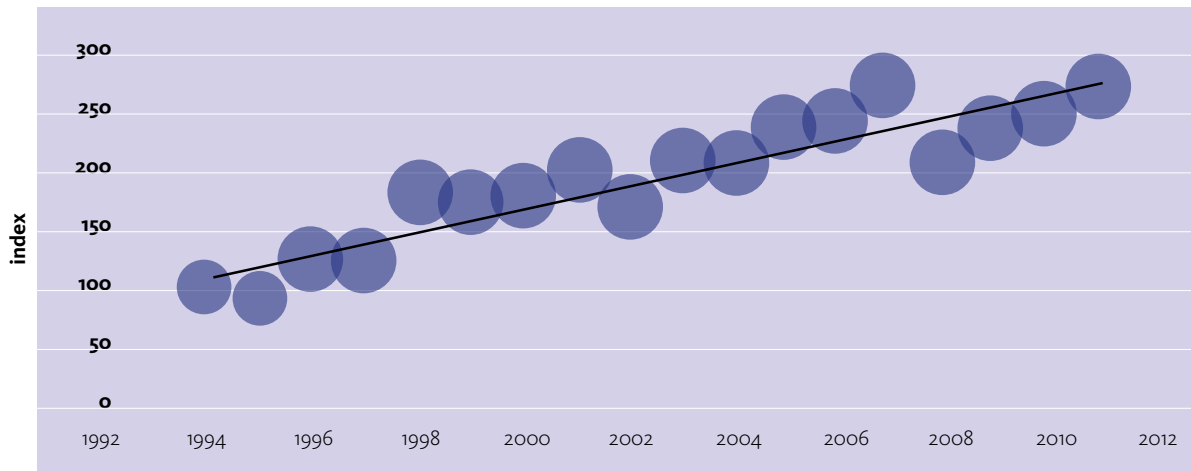
Zandhagedis

Onze makkelijkst waarneembare soort werd ook in 2011 weer heel vaak waargenomen. Op de Utrechtse Heuvelrug werden tijdens een telronde liefst 134 zandhagedissen gezien. Ook in

De trendgrafieken tonen de jaarlijkse index, de trendlijn en de jaarlijkse inspanning - de grootte van de bubbel is een maat voor het aantal trajecten dat voor iedere soort jaarlijks is geïnventariseerd.



Hazelworm, *Anguis fragilis* | sterke toename ($p < 0.05$)



Zandhagedis, *Lacerta agilis* | *matige toename* ($P < 0.01$)

Montferland en de duinen van Noord- en Zuid-Holland werden grote aantallen zandhagedissen op de trajecten waargenomen. De soort neemt al jaren toe in Nederland en daar lijkt voorlopig geen verandering in te komen. Met groeiende populaties mag er zeker rondom de kerngebieden rekening gehouden gaan worden met kolonisatie van nieuwe leefgebieden, al zal dat in het huidige landschap en met de huidige vooruitzichten (geen verdere realisatie EHS) een hele tour gaan worden.



(Foto: Paul vd Poel)

in Het Gooi, Drenthe en de Veluwe. Opvallend is dat al de topscores van deze soort uit september stammen.

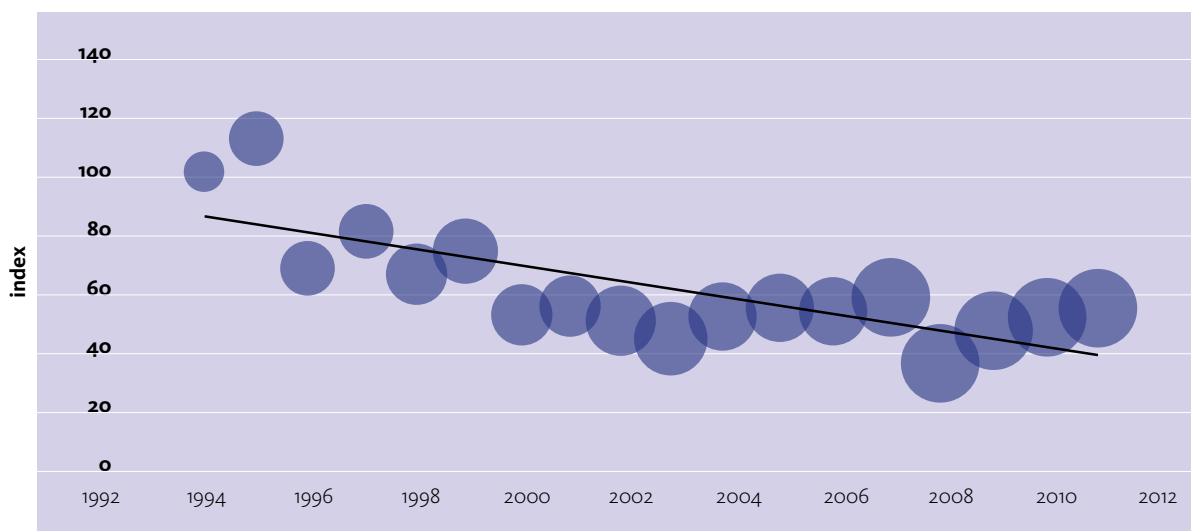
Levendbarende hagedis

Met deze eens zo algemene soort gaat het al jaren niet zo best. In 2011 nam de levendbarende hagedis in ieder geval niet verder af, voor het vierde achtereenvolgende jaar neemt de index voor deze soort zelfs licht toe. Dat verandert echter niets aan de beoordeling van de langjarige trend, net als in de voorgaande jaren is dat een *matige afname*.

Grote aantallen levendbarende hagedissen zijn vooral gezien

Muurhagedis

2011 was een prima jaar voor de muurhagedis. In Maastricht werden ze in grote aantallen waargenomen met als uitschieter de telling van 14 oktober toen er liefst 167 adulten en 167 juvenielen werden waargenomen. De muurhagedis heeft inmiddels ook langs het gereactiveerde spoor richting Lanaken



Levendbarende hagedis, *Zootoca vivipara* | *matige afname* ($p < 0.01$)



Muurhagedis, *Podarcis muralis* | *matige toename* ($p < 0.01$)



(Foto: Alex Kloor)

(B) de vervangende muurtjes geaccepteerd. Op steeds meer muurtjes wordt de soort waargenomen en het lijkt er sterk op dat de compenserende maatregelen ditmaal

succes hebben. De populatie in Maastricht, die in 2008 een zware terugval te zien gaf, lijkt inmiddels het verloren terrein weer te hebben goed gemaakt. Toch blijft de situatie voor deze soort zorgelijk, al was het maar omdat er slechts één natuurlijke (meta) populatie in Nederland leeft.

Gladde slang

Voor de moeilijk vindbare gladde slang kunnen nu ook betrouwbare gegevens worden verkregen, deze soort komt *stabiel* in Nederland voor. In Brabant en op de Veluwe zijn de laatste jaren

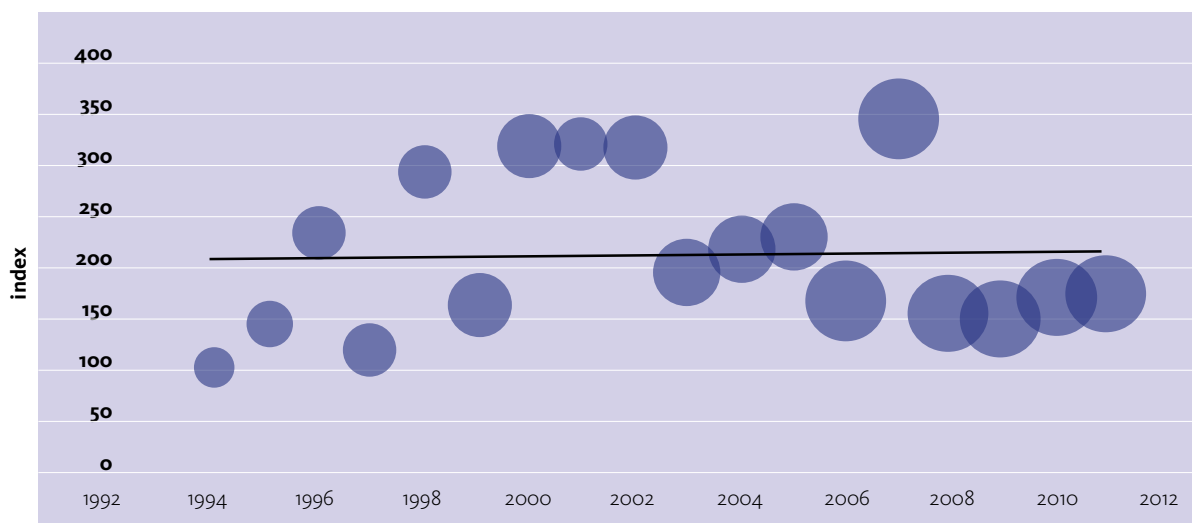
nieuwe trajecten voor deze soort gerealiseerd waardoor de steekproef nu voldoende groot is voor betrouwbare cijfers. Gladde slangen zijn vooral op de trajecten in de Peel en op de Veluwe waargenomen. Het gros van alle waarnemingen stamt uit de periode na half juni, daarvoor worden gladde slangen slechts mondjesmaat waargenomen.



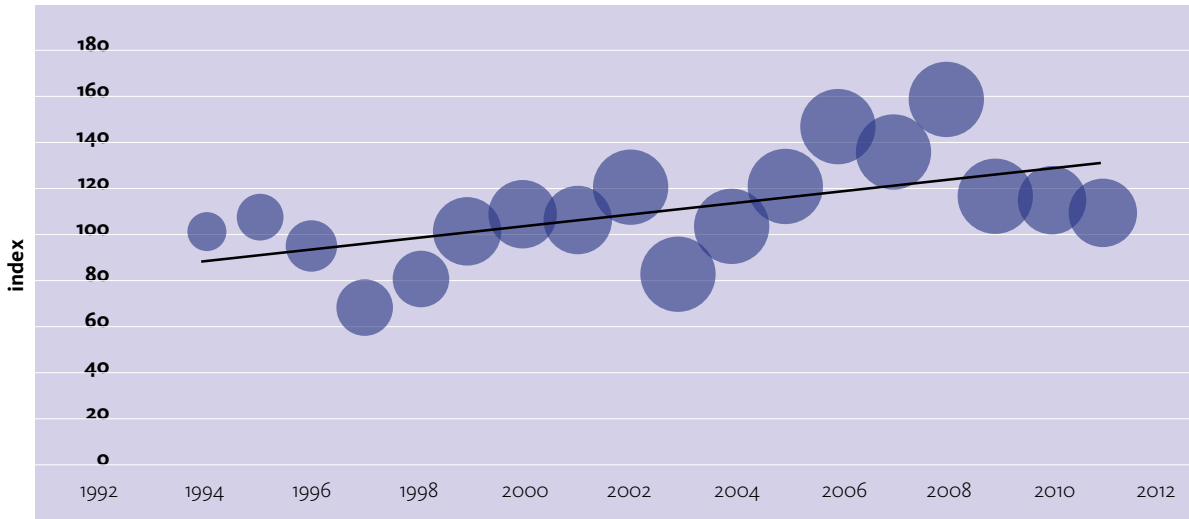
(Foto: Wim de Wild)

Ringslang

De ringslang liet ook in 2011 geen grote toe- of afname zien. De soort werd in grote aantallen waargenomen op bekende vindplaatsen in Utrecht, Het Gooi en de Noordoostpolder. Verrassend zijn de behoorlijke aantallen (max 13 exemplaren) die



Gladde slang, *Coronelia austriaca* | *stabiel*



Ringslang, *Natrix natrix* | *matige toename* ($p < 0.01$)



(Foto: Wendy Bach-Kolling)

in Zuid-Limburg werden gezien, de soort lijkt hier inmiddels vaste voet aan de grond te hebben verkregen mede dankzij de aanleg van enkele strategisch geplaatste broeihopen. Opvallend is het verschijnen van de ringslang op een langlopend traject op de noordelijke Veluwe: op de Waschkolk werd op 10 september voor het eerst sinds 1999 een ringslang waargenomen, na de adder en gladde slang de derde inheemse slang die hier is gezien!

Adder

De index voor de adder is lager dan de afgelopen jaren, desondanks wordt de trend van deze soort beoordeeld met

matige toename. In de dataset ontbreken enkele belangrijke trajecten vanwege ziekte van de waarnemers (o.a. Hardenberg) en waarnemerswisselingen (o.a. Drenthe). We verwachten dat deze trajecten in 2012 wel weer resultaten gaan opleveren. Grote aantallen adders werden vooral in Drenthe en Friesland waargenomen. De adder is gevoelig voor verstoring rondom de voorjaarszonplaatsen. De soort kan daar makkelijk worden opgespoord door o.a. (natuur)fotografen die daarbij lang niet altijd zorgvuldig met de dieren en hun leefomgeving omspringen. Dat zij daarbij voorzichtig moeten zijn en gedragscodes moeten naleven zouden ze zo langzamerhand toch wel moeten weten.



(Foto: Ronald de Boer)



Adder, *Vipera berus* | *matige toename* ($p < 0.05$)