

# Gierzwaluwen in Noordwijk-Binnen in 2008

Hein Verkade

## Inleiding

Het is inmiddels een traditie geworden om iedere vijf jaar het gehele dorp Noordwijk-Binnen te inventariseren op invliegplaatsen van Gierzwaluwen. In de zomer 2008 werd dit voor de vierde keer uitgevoerd. Maar liefst negen enthousiastelingen, Ineke en Piet van Dijk, Erwina Teunissen en Jan Jacobs, Annelies Marijnis en Anneke Swanen, Jopie en Kees Erkelens en ondergetekende hebben deze omvangrijke klus geklaard.

Vooruitlopend hierop is in 2007 eerst nagegaan of en waar nieuwe kolonies waren ontstaan. Daarna kon een gericht plan voor de telling van 2008 worden opgesteld. Het dorp werd verdeeld in wijken die steeds aan een tweetal tellers werd toegewezen. Het geïnventariseerde oppervlak was gelijk aan dat in voorgaande teljaren.

De telmethode bleef ongewijzigd. Rond zonsondergang werden alle plekken waar Gierzwaluwen naar binnenvlogen opgetekend. Dakvlakken waar invliegers werden verwacht maar niet waargenomen werden later nog een keer gecontroleerd. Vrijwel steeds bleek de eerste conclusie juist en was de invliegplaats verlaten.

We konden weer op alle medewerking van de bewoners rekenen. Hierdoor werd het mogelijk om alle dakvlakken die niet vanaf de openbare weg zichtbaar waren toch te tellen. Sommige bewoners wisten al wat er ging gebeuren. Dan stond 's avonds de tuinstoel met koffie klaar.

Dit verslag is een vervolg op het artikel over de inventarisaties in 1993-2003 dat in de 'gierzwaluwspecial' van 'de strandloper' in april 2005 is verschenen. Voor de omschrijving van de gebruikte begrippen wordt naar de special verwezen.

## Het weer

De weersomstandigheden waren over het algemeen gunstig. Met name in de maand juni, dé telmaand bij uitstek, was het prima weer met weinig wind en neerslag, bovengemiddelde temperaturen en zonuren (tabel 1). Ook mei was warm, droog en zonnig waarbij vermeld moet worden dat het mooiste weer in de eerste helft van de maand viel.

	gegevens station De Bilt	langjarig gemidd.	1993	1998	2003	2008
mei	gemiddelde temperatuur C.	12,7	14,3	14,9	13,2	15,7
	neerslag in mm. totaal	62	45	45	92	33
	aantal zonuren	204	226	206	192	260
juni	gemiddelde temperatuur C.	15,2	15,9	15,8	17,8	16,5
	neerslag in mm. totaal	72	64	181	35	40
	aantal zonuren	187	197	150	254	233
juli	gemiddelde temperatuur C.	17,4	16,1	16,3	18,8	18,1
	neerslag in mm. totaal	70	171	79	30	127
	aantal zonuren	196	166	148	226	182

Tabel 1. Gegevens over het weer gedurende de inventarisatiemaanden. Bron: KNMI, Klimatologische Dienst

In die periode wordt er nog niet geteld. Juli was naar verhouding het minst gunstig voor de tellingen. Het was een uitgesproken natte maand met iets hogere temperaturen dan gemiddeld.



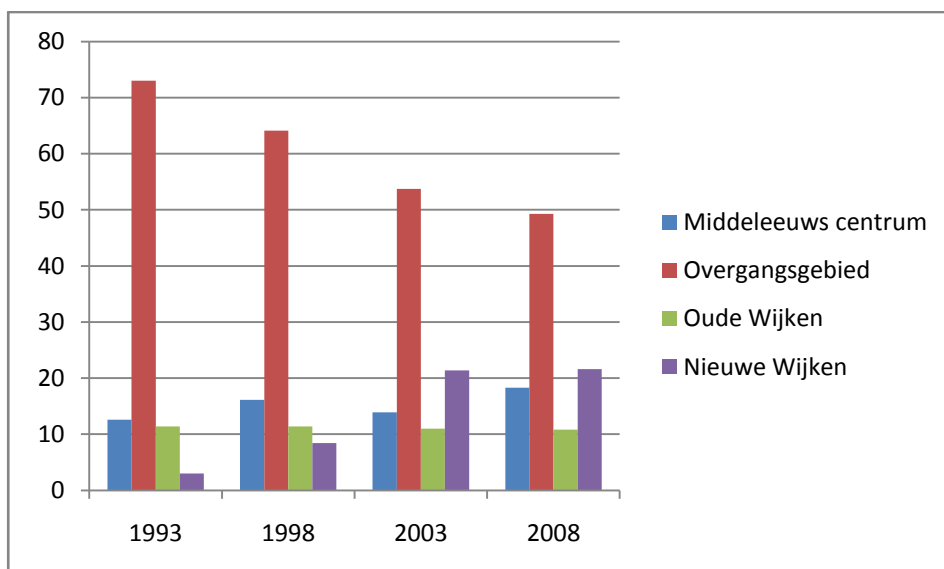
Figuur 1.  
 Plattegrond van Noordwijk-Binnen met het geïnventariseerde gebied verdeeld naar de verschillende type wijken.

- 1. Middelleeuws centrum
- 2. Overgangsgebied
- 3. Oude woonwijken
- 4. Nieuwe woonwijken w.o.
  - 4a. Vinkeveld
  - 4b. Beeklaankwartier
  - 4c. Vreewijk/ St. Jeroen
  - 4d. Middengebied
  - 4e. Calorama
  - 4f. Boerenburg

Doordat er veel tellers actief waren werd de inventarisatieklus grotendeels in juni afgerond. Vergeleken met de andere teljaren was de weersituatie beter dan in 1993 en 1998 maar iets ongunstiger dan in de topzomer van 2003.

## Resultaten

Het viel in het verkenningsjaar 2007 op dat er minder Gierzwaluwen rondvlogen dan in de jaren daarvoor. Daarnaast bleek een aantal nestplaatsen niet bezet. De verwachtingen voor 2008 waren dan ook niet hooggespannen. Er werd rekening gehouden met een daling van de populatie. Half juli bleef de teller op een totaalstand van 148 invliegplaatsen steken. Dit betekent een achteruitgang van zo'n 14% ten opzichte van de telling van 2003. Toen werden 173 invliegplaatsen geteld.

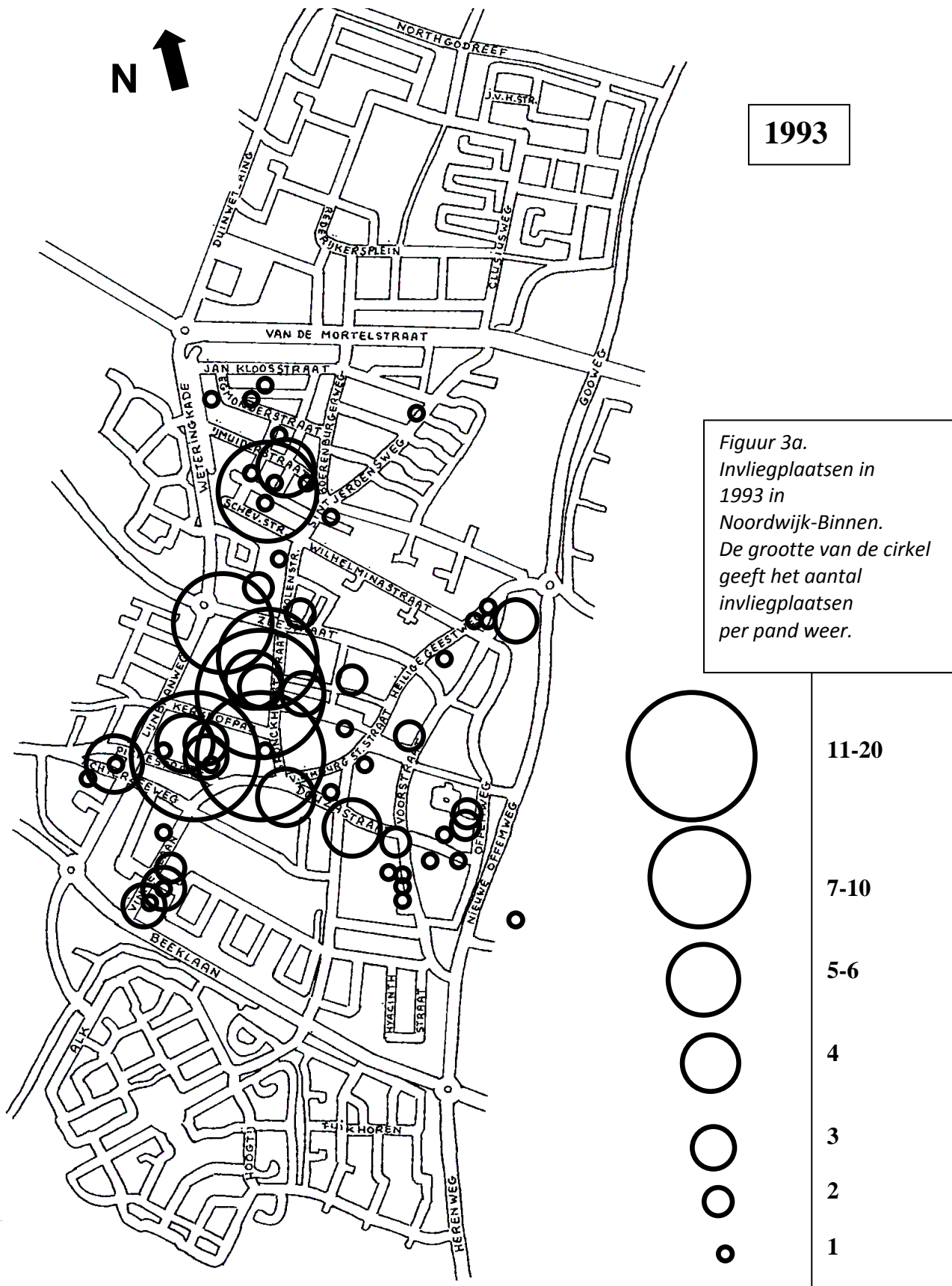


*Figuur 2. Percentage invliegplaatsen per type wijk*

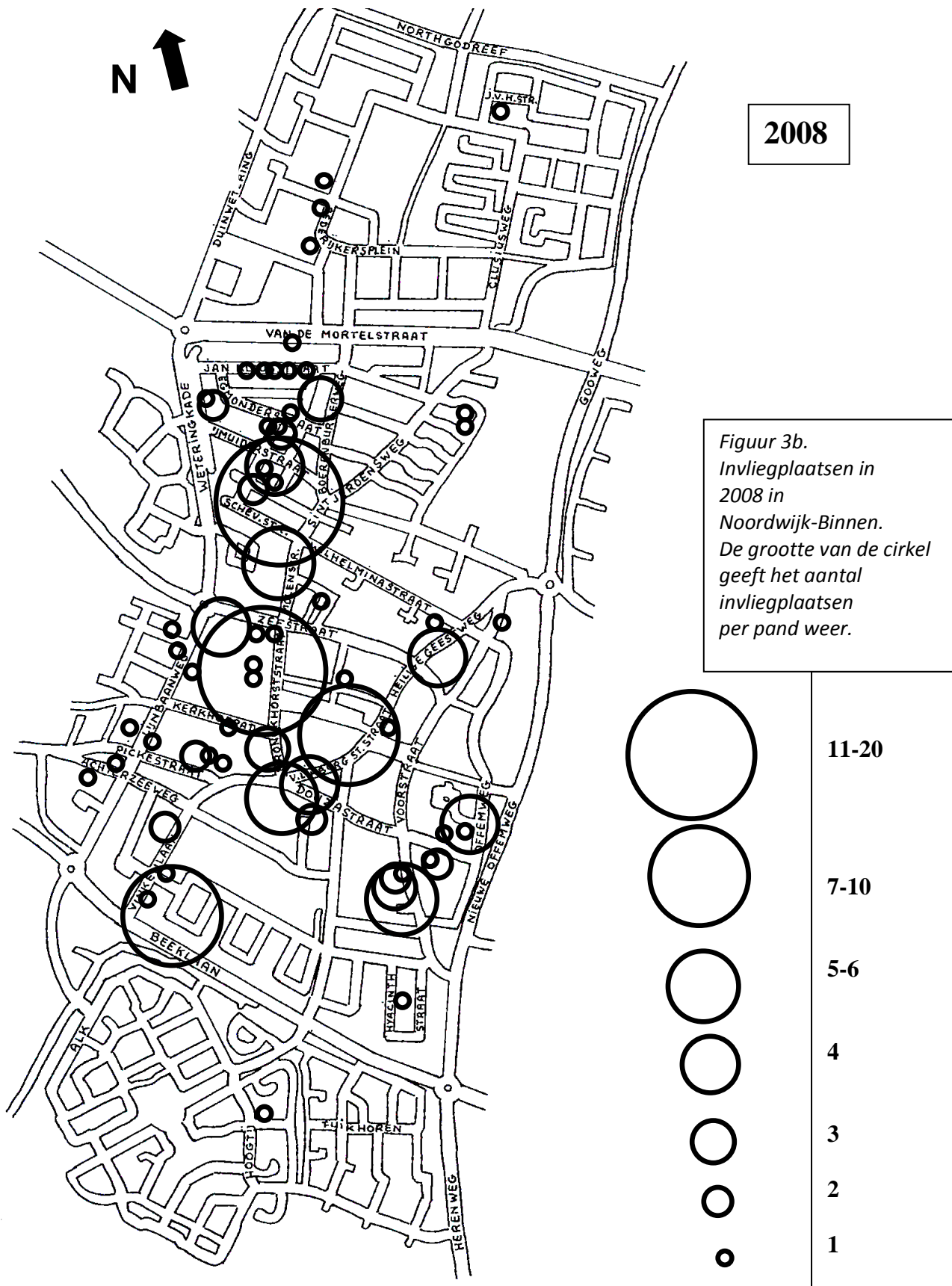
Net als in de andere jaren is in 2008 een onderscheid gemaakt naar het type wijk waarin de invliegplaatsen voorkomen (fig.1). In het prachtige Middeleeuws centrum staan veel Rijksmonumenten en eeuwenoude lindebomen. Het overgangsgebied dateert uit de 17<sup>e</sup>-20<sup>e</sup> eeuw en kent een zeer gevarieerde bebouwing met veel vrijstaande panden en (voormalige) bollenschuren. De oude woonwijken stammen uit de eerste helft van de 20<sup>e</sup> eeuw. Zij zijn dicht bebouwd met weinig ruimte voor tuinen en bomen. De naoorlogse nieuwbouwwijken zijn ruimer van opzet met veel aandacht voor het openbaar groen.

Sloop en renovatie kenmerkten het overgangsgebied in de periode 1993-2003. Helaas zette die ontwikkeling ook na 2003 onverminderd door. Hierdoor sneuvelden in dat gebied weer drie grote kolonies met respectievelijk vijf, vijf en acht invliegplaatsen. Er werd wederom onvoldoende vervangende woonruimte in het overgangsgebied gevonden. Inmiddels is minder dan de helft van de invliegplaatsen daar te vinden (fig.2). De ontwikkelingen in de Pickéstraat en de Bronckhorststraat staan model voor de achteruitgang in het overgangsgebied. Waren deze twee straten samen in 1993 nog goed voor 73 invliegplaatsen, in 2008 was dit aantal teruggelopen tot slechts 21.

De laatste jaren bleek dat ook nieuwe wijken niet altijd een veilige broedplaats bieden. In de wijk rond de Jacob Juchstraat werden de goten vernieuwd en verlengd waardoor de hoekpannen onbereikbaar werden voor de vogels. Enkele paren wisten met veel kunst en vliegwerk hun broedholte te bereiken, maar de meeste werden gedwongen te vertrekken. De opmars van de aantallen in de oude wijken weer opvallend constant bleven.



Hieruit volgt dat het aantal invliegplaatsen per pand de loop der jaren steeds kleiner is geworden. 2008 laat echter weer een kleine stijging zien (tabel 2). Toch verdwenen er drie grote kolonies van resp. 5, 5 en 8 invliegplaatsen tussen 2003 en 2008. Hiertegenover staan dus een opvallend groot aantal panden met maar 1 of 2 invliegplaatsen zijn verdwenen of verlaten.



Opvallend veel broedplaatsen die in 2003 nog bewoond waren bleken in 2008 verlaten. Dit betrof vooral kleine kolonies die in 2003 voor het eerst bewoond werden. Gelukkig konden ook wat nieuwe vestigingen worden genoteerd, met name in de buurt van de afgebroken en gerenoveerde panden. Deze aantallen lagen wel beduidend lager dan het aantal verloren paren.

Aan de daling van de gemiddelde grootte van de kolonies kwam in 2008 (voorlopig?) een einde (tabel 2).

Op de verspreidingkaartjes 3a en 3b is goed te zien dat het aantal grote kolonies de laatste 15 jaar is afgenomen ten gunste kleinere die meer verspreid in het dorp liggen. De kolonisatie van de grote nieuwbouwwijken Boerenburg en Vinkeveld verloopt vooralsnog erg traag. De wijk Calorama had in 2008 voor het eerst twee invliegplaatsen, een in de Meidoornstraat en een in de Goudenregenstraat.

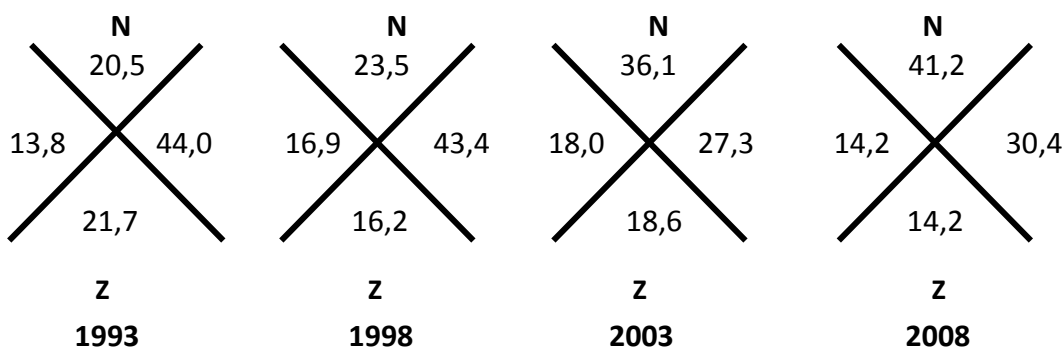
	1993	1998	2003	2008
aantal invliegplaatsen	167	167	173	148
aantal bewoonde panden	61	71	86	68
invliegplaatsen per pand	2,74	2,35	2,01	2,18

Tabel 2. Aantal invliegplaatsen en bewoonde panden door Gierzwaluwen

Wat betreft het type invliegplaats wat door Gierzwaluwen in Noordwijk-Binnen wordt gebruikt is de afgelopen 15 jaar het nodige gewijzigd. Parallel aan de afname in het overgangsgebied loopt die van het aandeel van de holle pan (HP) als invliegplaats (tabel 3) die tussen 1993 en 2008 tot bijna éénderde is teruggelopen! Dit heeft tot een toename van diverse andere soorten invliegplaatsen geleid, met name de opnieuw verbeterde holle pannen (OVHP) en sneldekkers (SD), de muurholtes (MH), de speciale gierzwaluwstenen (GS) en achter dakgoten (GO).

	HP	VHP	OVHP	SD	TN	KP	RP	GP	MH	GS	GO	BD	NK
1993	75,3	6,7	2,4	1,2	0	0	0	0	4,8	0,6	6,6	2,4	0
1998	62,7	8,5	9	1,8	0,6	1,2	1,2	1,8	6	1,2	4,2	1,8	0
2003	39,5	8,7	18	6,4	0	1,8	0	3,5	9,9	2,9	5,8	2,9	0,6
2008	31,7	4	14,9	6,7	1,4	3,4	0	3,4	14,9	4,7	11,5	2,7	0,7

Tabel 3. Percentage per type invliegplaats in de verschillende teljaren. HP=oude holle pan, VHP=verbeterde holle pan, OVHP=opnieuw verbeterde holle pan, SD=sneldekker, TN=tuile du nord, KP=kruispan, RP=romaanse pan, GP=gierzwaluwpan, MH=muurholte, GS=gierzwaluwsteen, GO=achter dakgoot, BD=boeideel, dakkapel, NK=nestkastje.



Figuur 4. Percentage invliegplaatsen naar de windrichting waarnaar deze zijn gericht.

Na jaren van stijgende populariteit van de opnieuw verbeterde holle pan is deze in 2008 juist afgenomen. Dit is toe te schrijven aan de al genoemde gootrenovatie in de buurt rond de Jacob Juchstraat. Hierdoor werd de onderste rij pannen in de meeste gevallen helaas onbereikbaar. In de verhoudingen van de windrichtingen waarnaar de invliegplaatsen gericht waren kwam in 2008 nauwelijks verandering (fig. 4).

In de gierzwaluwspecial werd gewag gemaakt van het zgn. ‘cirkelmodel’. Volgens dit model zoeken Gierzwaluwen waarvan de nestplaatsen zijn verdwenen eerst in de buurt van de oude locatie naar een nieuwe nestplaats, meestal op een dakvlak gericht naar de oude plek. In 2008 werden alleen in de Bronckhorststraat twee nieuwe locaties volgens het cirkelmodel gevonden. Misschien werkt dit model bij een krimpende populatie minder duidelijk. Het is bijvoorbeeld mogelijk dat in die situatie paren van verdwenen nestplaatsen die van de verlaten locaties innemen.

### **Een jarenlang verborgen nestplaats.....**

Het gebied rond de IJmuiderstraat behoort tot de meest onoverzichtelijke wijken met toch een redelijk aantal broedparen. Tijdens de tellingen van 1993, 1998 en 2003 was er steeds het gevoel dat de telling daar nét niet helemaal compleet was. Enkele jaren geleden kwam vanuit de Katwijksestraat via een aannemer het verzoek of daar nestkastjes speciaal voor Gierzwaluwen konden worden geplaatst. Er zat daar een paartje en de bewoonster was bang dat deze zou verdwijnen na reparatie aan dak en zijmuur van haar woning..... Natuurlijk altijd doen!

In 2008 vond Jan Jacobs zelf het bewuste paar zonder dit verhaal te kennen. Hij raakte in gesprek met de bewoonster (90 jaar) die vertelde dat al meer dan 60 (!) jaar ieder jaar een paartje Gierzwaluwen op haar zolder broedde. Het nestje ligt zichtbaar op een balk op de niet afgetimmerde zolder. Alle jaren was het paar succesvol op één jaar na toen een kat de jongen te pakken kreeg op de broedplaats. Zij was bang dat het toen afgelopen was, maar nee hoor, de vogels kwamen het jaar daarop gewoon terug naar hun zolder. Deze ‘vergeten’ nestplaats was in één klap het oudst bekende in heel Noordwijk! Zo zie je maar dat er ook na 15 jaar inventariseren nog verrassingen boven tafel kunnen komen. Dit serieuze en vooral unieke verhaal heeft gezorgd voor een aanpassing van het aantal invliegplaatsen in alle inventarisatiejaren.

Dat juist deze nestplaats over het hoofd werd gezien kwam omdat de vogels hun invliegplaats via een smal slop vanuit de tuin dwars door een Esdoorn heen ongezien konden bereiken. Overigens is na de renovatie van het huis de oude nestplaats bewoond, en de aangebrachte nestkastjes leeg gebleven.

### **Oorzaken van de achteruitgang**

In 2008 was voor het eerst in jaren sprake van een krimpende populatie van de Gierzwaluw in Noordwijk-Binnen. De achteruitgang bedroeg ruim 14% in vijf jaar. Het vinden van een oorzaak hiervoor is echter niet eenvoudig.

Landelijk wordt een achteruitgang meestal in verband gebracht met het verloren gaan van broedplaatsen door sloop en renovatie. Panden die gesloopt of gerenoveerd worden zijn in de periode ervoor vaak langere tijd verwaarloosd. Dit maakt de panden extra aantrekkelijk voor Gierzwaluwen. Er zijn vaak legio mogelijkheden voor broedplaatsen ontstaan. Als er dan gesloopt wordt en de vogels soms uit de directe omgeving verdwijnen is de conclusie meestal snel getrokken. In Noordwijk-Binnen zijn in de periode 1993-2008 minimaal 124 nestplaatsen verdwenen. Naast deze verdwenen invliegplaatsen werden vele andere plekken verlaten door de broedvogels. Aan deze invliegplaatsen kon van buitenaf geen enkele verandering worden vastgesteld. Wanneer de verdwenen en verlaten invliegplaatsen in de periodes 1998-2003 en 2003-2008 worden vergeleken dan valt op dat het aantal verdwenen plekken in de eerste periode hoger was dan in de tweede (tabel 4).

	1998/2003	2003/2008
(vrijwel) dezelfde invliegplaats	50,4	49,7
verdwenen invliegplaats	31,2	23,1
verlaten invliegplaats	18,4	27,2

Tabel 4. Het percentage invliegplaatsen dat hetzelfde, verdwenen of verlaten is ten opzichte van de telling ervoor.

Het aantal verlaten plekken is juist de laatste periode hoger. In 1998-2003 nam de populatie licht toe en in 2003-2008 met meer dan 14% af. Het percentage identieke invliegplaatsen was in beide periodes ongeveer gelijk.

Het viel in 2008 op dat veel, vooral kleine en in 2003 nieuwe, invliegplaatsen weer verlaten waren. Voorbeelden hiervan zijn Bloemendaalstraat 23, Fuikhoren 46, Haagwinde 50, Hyacinthstraat 52, 54 en 56, Wilhelminastraat 44 en Zeewinde 37. Daarnaast werden ook plaatsen verlaten die al langer bewoond waren. Het is vooralsnog gissen naar de oorzaak hiervan. Waren de vogels op de nieuwe locaties onervaren, waren het nestzoekers die uiteindelijk een andere plek kozen, of lagen de nieuwe locaties te geïsoleerd waardoor uitval moeilijker kon worden vervangen. Het meest voor de hand liggend is echter dat het aantal (broed)vogels is afgenomen. Dit kan door hogere (jongen)sterfte in Nederland, in het overwinteringsgebied in Afrika, of tijdens de trek zijn veroorzaakt.

Het viel in het verkenningsjaar 2007 op dat er minder Gierzwaluwen boven Noordwijk-Binnen vlogen. Na enkele zeer vroege vogels rond half april duurde het opvallend lang voordat behoorlijke aantallen Gierzwaluwen boven het dorp verschenen. Illustratief hiervoor was de late terugkomst van de broedvogels in de nestkast aan de Douzastraat 47. De broedvogels werden pas op 9 mei en 17 mei voor het eerst in de kast waargenomen. Dat was ruim 1 á 2 weken later dan in de jaren ervoor. In de loop van het broedseizoen kwamen steeds meer berichten dat men de indruk had dat er dat jaar minder Gierzwaluwen rondvlogen. Wat kan er aan de hand zijn geweest?

In maart en april steken Gierzwaluwen het Middellandse Zeegebied over op weg naar hun broedgebieden in Noord-Europa. April 2007 was een maand met ongekend mooi weer in Nederland. De situatie op het Iberisch Schiereiland stak daar schril tegen af. Talloze lagedrukgebieden brachten daar recordhoeveelheden neerslag en lage temperaturen. Misschien heeft dit slechte weer de trekkende Gierzwaluwen overvallen en veel slachtoffers geëist. Dit kan mogelijk verklaren dat veel nestplaatsen onbezet bleven. Bij een lang levende en langzaam voortplantende soort als de Gierzwaluw kan dit nog jarenlang doorklinken.

Er is nog een andere aanwijzing dat nestplaatsgebrek wellicht niet de enige verklaring kan zijn voor de achteruitgang in Noordwijk-Binnen. Van vier kolonies waarvan in 2003 minimaal één plek was bezet is precies bekend hoeveel identieke nestplaatsen er voorhanden zijn. Drie ervan bestaan uit ingemetselde neststenen of aangebrachte nestpannen met daarachter nestkasten. De vierde kolonie, aan de van Limburg Stirumstraat 24 zijn 28 ventilatioostertjes weggeroest waardoor de nestplekken onder het platte dak ontstonden. In totaal gaat het hier om 48 invliegplaatsen waarvan er in 2003 9 bezet waren (tabel 5). De verschillende kolonies waren dus allemaal ontdekt en de Gierzwaluwen negeerden de lege plekken niet. Zo werd in de loop van de vijf volgende jaren in alle 9 nestkasten aan de Douzastraat op enig moment wel een Gierzwaluw waargenomen. Deze kasten zijn eenvoudig van binnenuit via een raampje te controleren.

kolonie	aantal nestplaatsen	bezet in 2003	bezet in 2008	onbezet in 2008
van Limburg Stirumstraat 24	28	6	10	18
Douzastraat 47 achter	9	1	2	7
Ruijgenhoeck 2	5	1	1	4
Zandvoortsestraat 4a-5	6	1	2	4
TOTAAL	48	9	15	33

Tabel 5. Kolonies waarvan het aantal mogelijke nestplaatsen bekend is en de daadwerkelijke bewoning in 2003 en 2008.

In de periode 2003-2008 trad wel enige groei op in deze kolonies, met name in de van Limburg Stirumstraat. Toch was in 2008 nog ruim tweederde van die plekken onbezet. De genoemde kolonies liggen verspreid in het dorp met andere kolonies op korte afstand. Zo ligt de Ruijgenhoeck



vlak bij een kolonie in de Pickéstraat waar in de periode 2003-2008 minimaal 8 nestplaatsen verloren gingen door renovatie.

## **Kolonievorming**

Welk pand is geschikt voor bewoning door Gierzwaluwen? Waar in het pand vestigen zich de eerste broedvogels en hoe verloopt de kolonisatie verder? Hoeveel geschikte plekken worden er bezet?

Hoe lang duurt het voordat alle geschikte plekken zijn bezet?

Dit soort vragen zijn bijna nooit te beantwoorden omdat de randvoorwaarden onbekend zijn.

Dit wordt anders wanneer in een nieuw gebouw gierzwaluwneststenen op een rij worden geplaatst.

Er is dan immers duidelijk vanaf welk moment er hoeveel nestplaatsen beschikbaar zijn. Zo zijn er inmiddels diverse kolonies in Noordwijk-Binnen waarvan de ontwikkeling kan worden bijgehouden.

De eerste vier speciale neststenen werden in 1986 ingemetseld in de aanbouw van het gemeentehuis aan de Voorstraat 42. Al snel werd een van die stenen door een paartje Spreeuwen bezet. Het duurde echter tot 1993 voordat het eerste paartje Gierzwaluwen zijn intrek nam in een andere steen. Vervolgens waren in 1998 twee, in 2003 drie en in 2008 alle vier de stenen door een paartje Gierzwaluwen bewoond (fig.5). Dit betekent dus dat het vanaf de plaatsing van de stenen ongeveer 20 jaar heeft geduurd voordat de kolonie 'vol' was. Vanaf de bewoning door het eerste paartje ca. 11-15 jaar.

In één kolonie zonder speciale stenen is toch een duidelijk overzicht van de beschikbare plekken. In het parochiecentrum van de RK Sint Jeroenskerk zijn aan de zijde van het Kloosterplein bij de bouw in 1926 28 ventilatieroostertjes aangebracht direct onder het platte dak. Ieder rooster ventileerde een deel van de ruimte tussen de dakbinten. In de loop der jaren roestten de roostertjes langzaam weg waardoor 28 identieke nestplaatsen ontstonden. Zowel in 1992 als in 1993 werd één plek door een paartje Gierzwaluwen bezet. Langzamerhand is deze kolonie gegroeid tot 10 invliegplaatsen in 2008 (fig.6). In minimaal 17 jaar is deze kolonie voor iets meer dan een derde deel bewoond geraakt.

In een oude schuur aan de Douzastraat werden in 1999 9 identieke nestplaatsen gecreëerd. Vanaf 2000 werd er één door Gierzwaluwen gebruikt. Pas in 2008 vestigde zich een tweede paar in die kolonie. In een woonhuis aan de Ruijgenhoek verloopt de kolonisatie al niet veel sneller. Direct na de bouw in 2002 werd één neststeen in gebruik genomen. In 2008 was nog steeds maar één van de vijf beschikbare nestplaatsen in gebruik.

De ingebruikname van aangeboden nestplaatsen verloopt dus relatief langzaam. Soms echter kan ineens een versnelling optreden nadat een naburige kolonie is verdwenen.

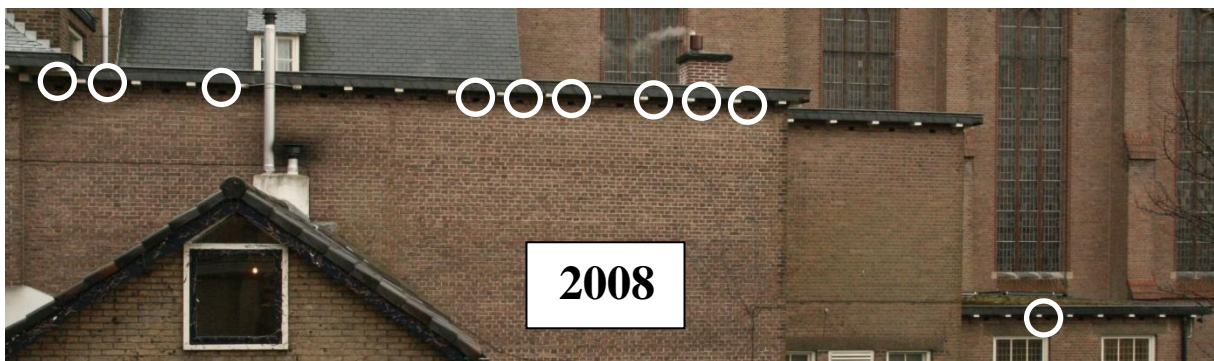
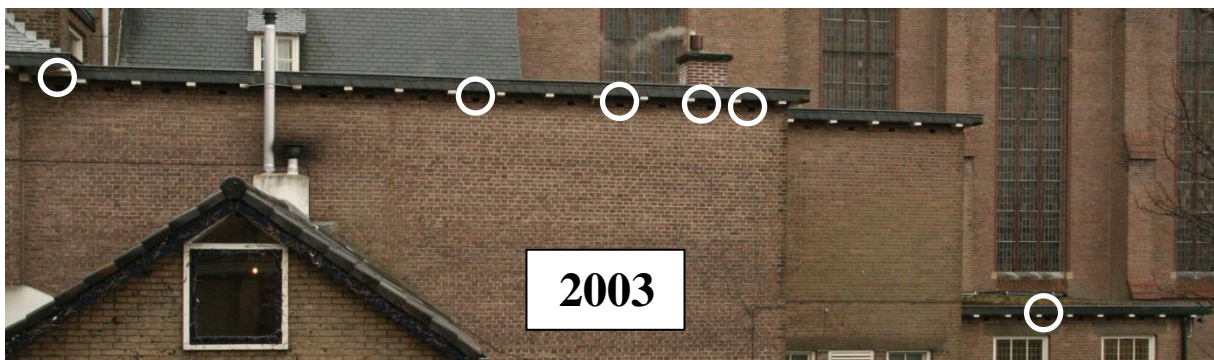
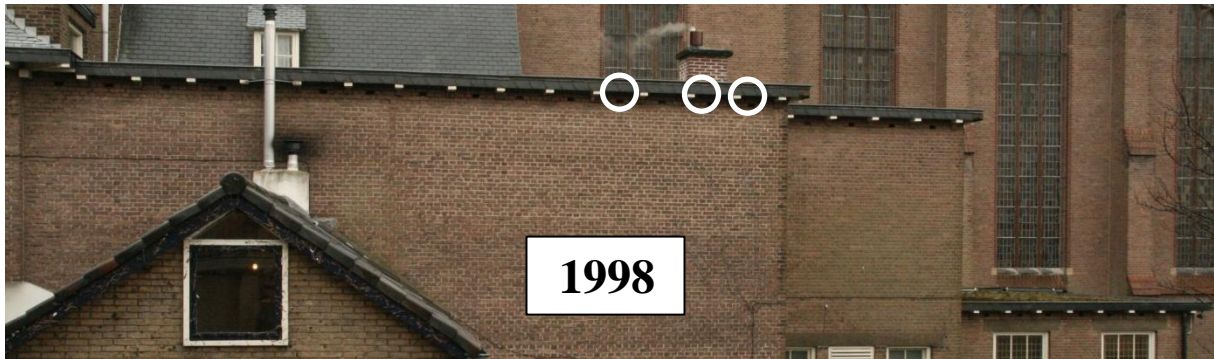
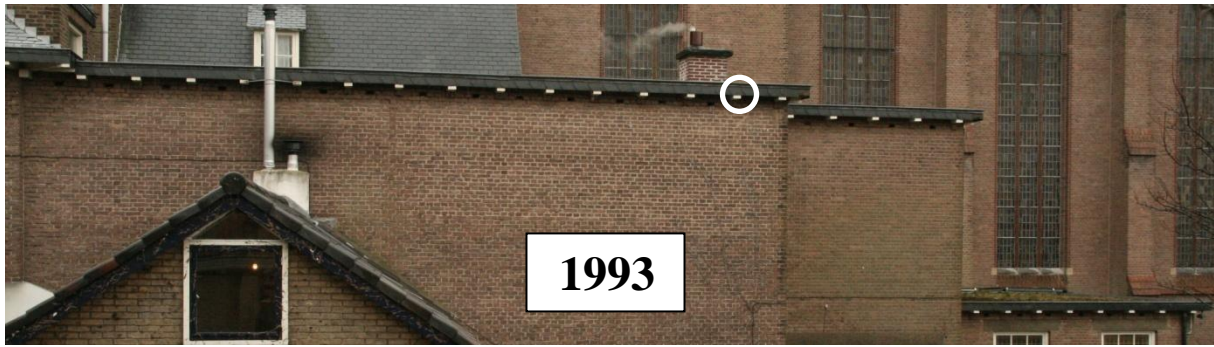
Wat opvalt is dat de aangeboden nestplaatsen steeds volgens eenzelfde patroon bewoond zijn geraakt. De eerste vestigingsplaats is steevast in een van de buitenste beschikbare plekken. Zowel in het gemeentehuis als in het parochiecentrum was dat in 1993 het geval (fig. 5 en 6). In het gemeentehuis was vervolgens de andere buitenste steen aan de beurt. De grotere kolonie in het parochiecentrum groeide tot 1998 vanuit die eerste buitenste steen naar binnen toe. In 2003 werd de sprong naar de ander buitenste nestplaats gemaakt om vervolgens tot 2008 ook daarvandaan naar binnen toe uit te groeien. Ook in de Douzastraat en de Ruijgenhoek werden de buitenste plekken het eerst bewoond.

Waarom de buitenste plekken het eerst worden bezet is niet bekend. Er zijn helaas geen andere voorbeelden bekend die het kolonisatieverloop bij Gierzwaluwen beschrijven. Misschien is het voor de vogels gewoonweg eenvoudiger zich te concentreren op de buitenste dan op de middelste neststeen.



*Figuur 5. Gierzwaluwkolonie in het gemeentehuis van Noordwijk aan de Voorstraat 42. De bewoonde neststenen zijn omcirkeld.*





*Figuur 6. Gierzwaluwkolonie in het parochiecentrum van de RK Sint Jeroenskerk aan de van Limburg Stirumstraat 24 aan de zijde van het Kloosterplein in Noordwijk. De bewoonde nestplaatsen zijn omcirkeld.*



## Conclusies

Het dorp Noordwijk-Binnen is voor de vierde maal geïnventariseerd op invliegplaatsen van Gierzwaluwen. In 2008 lag het totale aantal invliegplaatsen 14 % lager dan in 2003. Gebrek aan geschikte broedplaatsen kan deze achteruitgang niet alleen verklaren. Zo bleken opvallend veel broedplaatsen verlaten en bleven veel andere, bij Gierzwaluwen bekende en geschikte plekken, onbezet. Sturende factoren voor de populatieontwikkeling moeten waarschijnlijk buiten de nestplekken worden gezocht. Dan komt de 'ongrijpbaarheid' van de Gierzwaluw om de hoek kijken. Zijn leven in de lucht en kleine formaat maken de soort op dit moment ongeschikt voor kleurring- en zenderonderzoek. Toch is zenderonderzoek vermoedelijk dé manier om meer te weten te komen over zijn geheime leven. Het wachten is op zendertjes die klein genoeg zijn om verantwoord toegepast te kunnen worden.

Bij een aanbod van meerdere gelijke broedplaatsen lijken de buitenste plekken favoriet. Die plekken worden het eerst door Gierzwaluwen bewoond.

Gierzwaluwen inventariseren is niet erg populair onder vogelaars. Dit wordt veroorzaakt door de omgeving waarin wordt geteld en het grote aantal uren welke in het onderzoek moet worden gestoken. Door als tellers regelmatig bij elkaar te komen en tijdens de inventarisatie veelvuldig e-mailcontact te onderhouden blijkt het enthousiasme niet af- maar eerder toe te nemen. In het dorp blijkt dat ons enthousiasme door het grootste deel van de bewoners wordt gedeeld. Alle tellers en bewoners wederom hartelijk dank voor alle medewerking!



Ringen Gierzwaluwen door Hans Vader in de Douzastraat foto's: Ineke van Dijk

