

Resultaten Meetprogramma Zoetwatervissen

J. Kranenborg, M. de Zeeuw, M. Schiphouwer, F. Smith & F. Spikmans

Het Meetprogramma Zoetwatervissen richt zich op het bepalen van verspreidingstrends van de Nederlandse zoetwatervissen, de beschermde beek- en poldervissen in het bijzonder. Voor het berekenen van de trends worden de inventarisatiegegevens van vrijwilligers en waterbeheerders samengevoegd. In dit artikel gaan we in op de actuele trends en verspreiding van de belangrijkste doelsoorten.

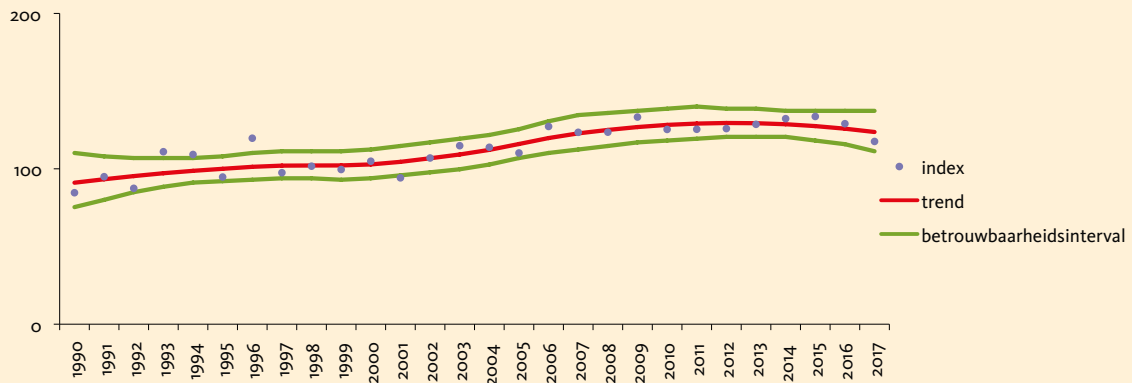
Kleine modderkruiper en bittervoorn

Zowel de bittervoorn als de kleine modderkruiper hebben een voorkeur voor een goede waterkwaliteit. Helder water en de aanwezigheid van waterplanten zijn hierbij van belang. De bittervoorn is hiernaast gebonden aan het voorkomen van zoetwatermosselen. Beide vissoorten hebben geleden onder

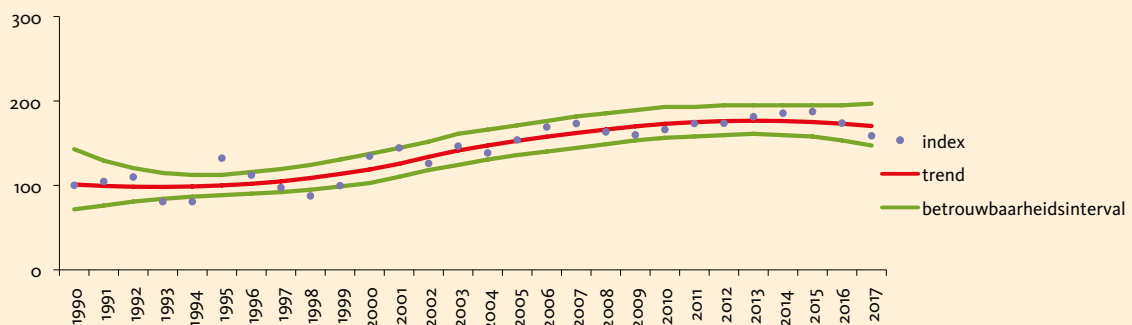


Bittervoorn. (Foto: blikonderwater.nl)

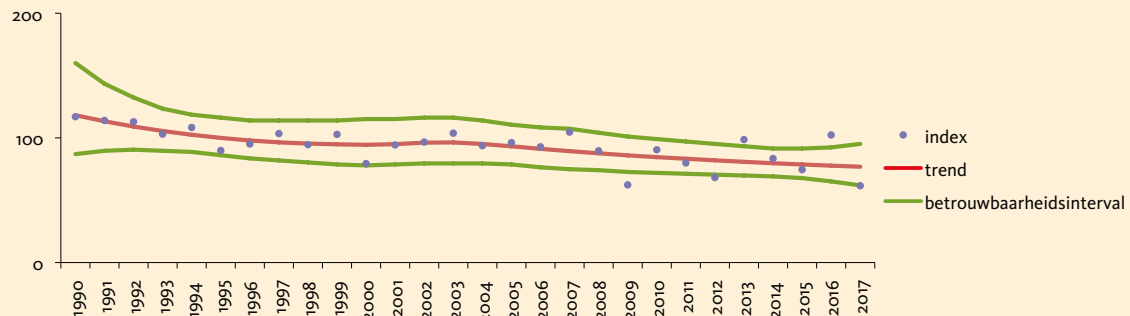
Kleine modderkruiper



Bittervoorn



Grote modderkruiper



de sterke watervervuiling tot in de jaren '70 van de vorige eeuw. Sinds de jaren '90 zijn de omstandigheden verbeterd en op basis van de trendberekeningen wordt, vanaf 1990, een **matige toename** geconstateerd. Niet alleen in polderwateren, maar ook in de langzaam stromende beek- en riviersystemen zijn beide soorten toegenomen. Naast de verbeterde waterkwaliteit hebben de aanleg van natuurlijke oevers en vistrappen hier een bijdrage aan geleverd.

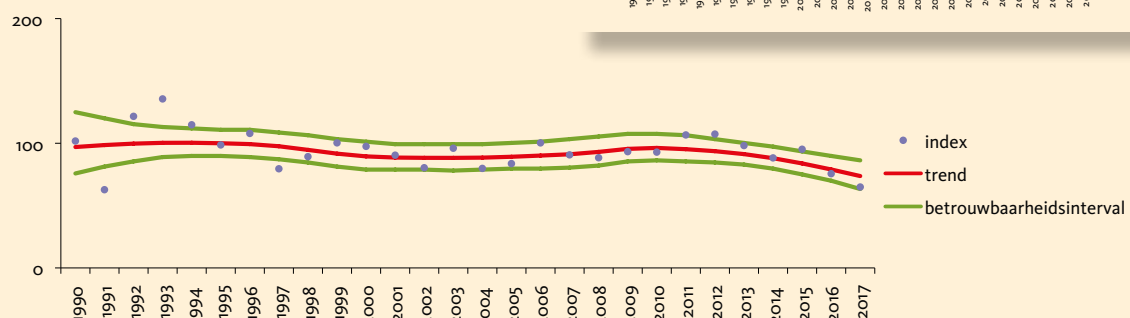
Grote modderkruiper

De grote modderkruiper komt van oorsprong voor in sterk verlandende wateren in de overstromingsvlaktes van rivieren en beken. Door het inpolder hiervan, bevindt een groot deel van het leefgebied zich tegenwoordig binnendijs in oude slootjes. Als gevolg van de waterpeilbeheersing en het intensieve schonen van sloten staat de soort onder druk. In veel gebieden resteren alleen nog geïsoleerde relictpopulaties. In natuurgebieden is er steeds meer aandacht voor de soort en worden de eerste successen geboekt door het creëren van plas-dras voortplantingsgebieden. In agrarische gebieden komt dit maar moeizaam op gang en de soort vertoont, vanaf 1990, een **matig afnemende** trend. Door extreem droge jaren kunnen relictpopulaties gemakkelijk verdwijnen.

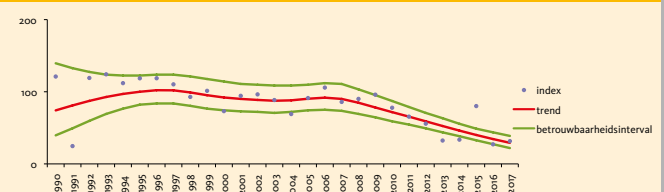
Rivierdonderpad en beekdonderpad

Van oudsher staan rivierdonderpaden vooral bekend als soorten van stromend water. De zeer slechte waterkwaliteit heeft ertoe geleid dat de soort in de vorige eeuw verdween uit de Rijn en Maas en ook veel van de beken die daarop uitmonden. Door de verbeterde waterkwaliteit is de soort vanaf de jaren negentig bezig aan een terugkeer. Op basis van genetisch onderzoek is in 2007 gebleken dat in enkele geïsoleerde beektrajecten niet de rivierdonderpad, maar de beekdonderpad voorkwam. Nederland is dus twee donderpadsoorten rijk. Onderzoek met de zaklamp door RAVON-vrijwilligers heeft hiernaast duidelijk gemaakt dat de rivierdonderpad ook in de kanalen, vaarten, plassen en stadswateren van laag Nederland vrij wijd verspreid voorkomt. Helaas voor de rivierdonderpad hebben een aantal van de invasieve exotische gronnelsoorten die Nederland sinds het begin van de 21e eeuw koloniseren, een vergelijkbare habitatvoorkeur. Ook de zwartbekgronnel en de Kesslersgronnel leven in de holtes tussen stenen. Deze soorten blijken zich zeer

Rivierdonderpad



Rivierdonderpad, rivieren





Rivierdonderpad met eitjes. (Foto: blikonderwater.nl)

succesvol in de Nederlandse wateren voort te planten waarbij de vrouwtjes, in tegenstelling tot vrouwelijke rivierdonderpadden, meerdere keren per jaar eitjes afzetten. Hierdoor bereiken de grondels hoge dichtheden, en door hun sterke territoriumdrift verdrijven ze de rivierdonderpadden uit hun schuilplaatsen. De rivierdonderpad is hierdoor vanaf 2007 uit de grote rivieren Nederlandse rivieren verdrongen, de apart voor de rivieren berekende trend toont de afname. Het is nog onduidelijk of de verdringing van de rivierdonderpad definitief is. De zwartbekgrondel vertoont sinds een aantal jaren namelijk ziekteverschijnselen en de dichtheden lijken af te nemen.

Beekprik en rivierprik

De beekprik is één van de meest kritische beekvissoorten in Nederland en de soort heeft de status "bedreigd" op de Rode Lijst. De soort is in de tweede helft van de vorige eeuw op veel plaatsen verdwenen als gevolg van watervervuiling, verdroging en beeknormalisaties. Het aantal bekende Nederlandse paaiplaatsen van de rivierprik ("kwetsbaar" op de Rode Lijst) is gering, een aantal daarvan is pas na 2000 ontdekt. Het is aannemelijk dat de soort ook in de sneller stromende trajecten van het Nederlandse deel van de Rijn en Maas paait. Recent onderzoek heeft

aangetoond dat beide soorten genetisch nauwelijks verschillen en in feite tot dezelfde soort gerekend kunnen worden. De beekprik is hierbij een 'landlocked' vorm (aan zoet water gebonden), die zich beperkt tot het leven in kleinere beken. De rivierprik komt voor in de grotere en diepere beken en rivieren die in verbinding staan met de zee, waar de dieren eenmaal gemetamorfoseerd verder opgroeien met een parasitaire leefwijze.

Mede dankzij de inzet van vrijwilligers en stagiaires is het verspreidingsbeeld van de beekprik in Nederland de afgelopen jaren veel vollediger geworden. De soort lijkt zich in bepaalde beeksystemen ook weer uit te breiden. In Noord-Brabant is een herintroductieproject gestart in de Reusel waarbij inmiddels ook nakomelingen van natuurlijke voortplanting zijn vastgesteld. Afgelopen zomer bleek verdroging echter nog steeds een groot gevaar voor de soort te vormen. Op verschillende plaatsen vielen beken, waar beekprik voorkomt, droog. Dankzij het bovenstrooms inlaten van grondwater kon de Reusel nog wateroverend gehouden worden en hebben de beekprikken het hier gered. Op de Veluwe vielen echter kilometers beek droog, en er wordt gevreesd dat de beekprik hier verdwenen is. Doordat (paai)populaties van beek- en rivierprik op relatief weinig plaatsen in Nederland voorkomen is het niet mogelijk om betrouwbare verspreidingstrends te berekenen. Daarom is in 2018 gestart met een aantalsmonitoring met behulp van prikkencilinders, waarbij de larven stroomafwaarts van de paaigebieden geteld worden. We zijn nog op zoek naar tellers, dus meldt je aan!

Meedoen?

Heb je vragen over het Meetprogramma Zoetwatervissen, wil je graag een bijdrage leveren of heb je ondersteuning nodig? Neem dan contact op met Fabian Smith, f.smith@ravon.nl.



Aan het werk met de prikkencilinder. (Foto: Martijn Schiphouwer)



Beekprik. (Foto: blikonderwater.nl)