

Smiths Knoll, een vindplaatsaanduiding in de Noordzee tussen de Britse Eilanden en het continent van Europa

Dick Mol¹ en Bram W. Langeveld²

De zuidelijke bocht van de Noordzee als vindplaatsaanduiding?

De zuidelijke bocht van de Noordzee tussen de Britse Eilanden en het continent van Europa is een zeer belangrijk vondstgebied van pleistocene fossielen. Al vele jaren lang. En niet alleen voor wat betreft de kwantiteit maar ook de kwaliteit. Enorme hoeveelheden, vele tonnen aan skeletresten zijn in de loop van meer dan een eeuw verzameld (Mol *et al.*, 2008). En veel daarvan is perfect bewaard gebleven en levert collageen voor ¹⁴C dateringen en bevat zelfs nog Ancient DNA. Maar dat vondstgebied is onmetelijk groot. En een vindplaatsaanduiding in de trend van “Zuidelijke bocht van de Noordzee” is bijzonder onnauwkeurig en zegt niet veel. Tussen de fossielen, vaak skeletdelen als tanden, kiezen en botten, bestaat een groot verschil in ouderdom. Ze worden als een mix aan land gebracht en verzameld voor allerlei doeleinden. Door een intensieve samenwerking met de bemanningen van de vele boomkorkotters die fossiele zoogdierresten en andere fossielen aan land hebben gebracht is er in de laatste vier decennia een beter inzicht ontstaan. Een goed inzicht in welke fauna's of dieren in bepaalde gebieden in de Noordzee waar de fossielen zijn opgevist voorkwamen. Zelf gericht de Noordzee opgaan met een boomkorkotter die ingericht is voor het opvissen van fossiele zoogdierresten levert niet alleen een schat aan gegevens op over de verschillende zoogdieren en de fauna waartoe deze behoort hebben maar ook

over het milieu en het landschap waarin deze dieren geleefd hebben. Dat is het voordeel als ook het bestek goed bevestigd wordt. Daarmee wordt de wetenschappelijke waarde van de Noordzeevondsten steeds groter. We zien dat in de loop der tijd inzichten bij het verzamelen en het vastleggen van gegevens steeds belangrijker worden. Denk maar eens aan het vastleggen van gegevens zoals dat in het verleden ging (eerste helft van de vorige eeuw) van skeletdelen die werden opgevist in de provincie Zeeland, zoals de Westerschelde en de Oosterschelde. Toentertijd kregen deze fossielen de aanduiding “Zeeuwsche Stroomen” en moeten we vandaag de dag maar gissen naar de oorspronkelijke vindplaats. We weten dankzij veel en nauwkeurig onderzoek dat sommige fossiele diersoorten bijvoorbeeld wel tevoorschijn kunnen komen uit vroeg-pleistocene lagen in de Oosterschelde die in de Westerschelde volledig ontbreken. Onlangs publiceerden Scager *et al.* (2017) een overzicht van de talrijke namen die gebruikt werden voor slechts enkele vindplaatsen in de Oosterschelde. Het is opvallend hoe in het verleden voor een en dezelfde vindplaats verschillende namen gebruikt werden.

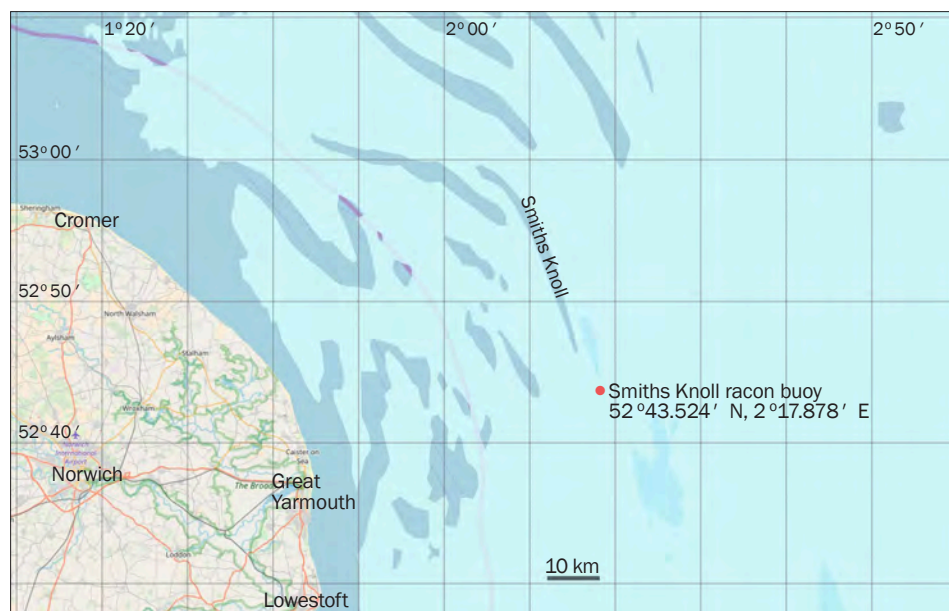
Vindplaatsaanduidingen

We kennen heel veel verschillende vindplaatsen in de zuidelijke bocht van de Noordzee (Mol *et al.*, 2008), om er maar eens een paar te noemen: de Bruine Bank, Het Gat ten oosten van de Bruine Bank, de Diepe Put, de eerste Diepe Put, de Stekels, de Eurogeul, het zandwingebied Maasvlakte 2 enzo voorts. Maar wie weet nu waar deze locaties gelegen zijn? Wij maken van de gelegenheid gebruik om er nog eens op te wijzen dat een nauwkeurige vastlegging van gegevens die verkregen kunnen zijn van de bemanningsleden van kotters, van baggeraars of anderszins van heel groot belang is. Het is een *must*.

De vindplaatsaanduiding Smiths Knoll

Voor kenners van de Noordzee en haar vele vindplaatsen is de Smiths Knoll een begrip. Velen hebben echter geen idee waar die vindplaats in de uitgestrekte zuidelijk bocht van de Noordzee gezocht moet

Figuur 1: De Engelse Noordzee nabij Lowestoft, met de zandbank Smiths Knoll en de boei Smiths Knoll met radarbaken. Bewerkt naar OpenSeaMap, <http://map.openseamap.org>, 14 augustus 2017.



worden. Het lijkt ons in het kader van de recente vondst van een fossiel van een aalscholver (Langeveld & Mol, 2017) zinvol om nu eens wat wetenswaardigheden over die vindplaatsaanduiding te delen.

De Smiths Knoll is een baken in de zee voor de Engelse kust. De exacte positie luidt NB 52°43,524' - OL 02°17,878' (fig. 1) en ligt daarmee op het Engelse continentale plat van de Noordzee. De Smiths Knoll was een lichtschip (<https://trinityhousehistory.wordpress.com/tag/smiths-knoll-lightvessel/>), een schip met een vuurtoren. In het Nederlandse vissersjargon eenvoudig aangeduid als “De Knol”. Inmiddels is het lichtschip vervangen door een grote boei met racon baken. Racon geeft om de twee minuten een lichtflits op het radarbeeld zodat de boei onmiddellijk herkend wordt tussen alle andere echo's op het display. Alle wat dieper liggende schepen moeten daar aan de zuidkant de boei passeren, omdat de waterdiepte ten noorden van het “vuurschip” terugloopt tot 8 meter. De Smiths Knoll is een hele lange zandbank die in N-Z richting ligt. Op die bank staat tussen de 8 en 15 meter water. Aan de westkant van de bank is de zee wel 44 meter diep en de bodem is daar zeer slap, ook wel in het jargon aangeduid als modderig. Ten oosten van de bank, in het zogenoemde Knoll Diep is de zee wel 53 meter diep. Door extreem sterke getijdestroming is er aan de zuidwestkant veel verzet van zandduinen (wandelande duinen). En op plekken dieper dan 50 meter aan de oostkant van de bank liggen plekken met schelpzand (drijfzand). Kortom een zeer gevarieerde bodem die het vissen met sleepnetten niet vereenvoudigd.

In de omgeving van de Smiths Knoll ligt nog een aantal belangrijke vindplaatsen. Deze vindplaatsgegevens of -aanduidingen zijn verzameld door een intensieve samenwerking met bemanningen van verschillende kotters die veel in de omgeving van de Smiths Knoll actief zijn. Het voert te ver om hier al die vindplaatsen te noemen maar enkele daarvan mogen nu niet onvermeld blijven. Zo zijn de vindplaatsen Knoll Diep (ten noorden van het baken) en de Koeput (ten zuidoosten van het baken) belangrijk om te noemen. Van deze vindplaatsen met diepten tot 50 meter zijn met grote regelmaat zwaar versteende fossielen opgevestigd van een vroeg-pleistocene fauna waarin grote herten en zuidelijke mammoeten domineren. De hoge graad van fossilisatie kenmerkt deze fossiele resten. De vindplaats de Stekels (eveneens ten zuidoosten van het baken) is van belang om te noemen omdat hier met zeer grote regelmaat ook artefacten, en dan met name door mensen bewerkte skeletdelen zoals geweitakken van grote herten uit het Vroeg Holoceen verzameld zijn (o.a. ondergebracht in de collectie van de heer Jan Glimmerveen, Den Haag). En dan hebben we een aantal locaties die minder diep zijn zoals het Cementgat en de Vierde Rug (beiden ten oosten van het baken) waar een laat-pleistocene fauna opgevestigd wordt. Een fauna gedomineerd door wolharige neushoorns, wolharige mammoeten, steppenwisenten en wilde paarden.

Van welke diepte het synsacrum van de aalscholver is opgevestigd is niet bekend. Evenmin is er informatie over de exacte positie bekend. Dat is ook logisch, want een trek met een kotter in dit visbestek kan wel tot twee uur duren en dan is er door de kotter een afstand van enkele kilometers afgelegd. Maar wat we wel weten, en dat is belangrijk, dat de originele vindplaats van dit vogelskeletdeel in de directe nabijheid van de Smiths Knoll is gelegen en niet in de diepe putten ten westen of ten oosten van het baken. En dat past heel goed bij de door ons ingeschatte ouderdom van mogelijk Pleistoceen van de eerste gemelde aalscholver van de Noordzeebodem.

Dankwoord

Met dank aan Adrie en Ineke Vonk voor geografische gegevens omtrent de locatie Smiths Knoll.

Literatuur

- Langeveld, B.W. & D. Mol, 2017. Een fossiel van de aalscholver *Phalacrocorax carbo* cf. *carbo* (Linnaeus 1758) van de locatie Smiths Knoll, Noordzee. – Afzettingen 38 (3): 48-50.
- Mol, D., J. de Vos, R. Bakker, B. van Geel, J. Glimmerveen, H. van der Plicht & K. Post, 2008. Kleine encyclopedie van het leven in het Pleistoceen - Mammoeten, neushoorns en andere dieren van de Noordzeebodem. Uitgeverij Veen Magazines B.V., Diemen.
- Scager, D.J., H.-J. Ahrens, F.E. Dieleman, L.W. van den Hoek Ostende, J. de Vos & J.W.F. Reumer, 2017. The Kor & Bot collection revisited, with a biostratigraphic interpretation of the Early Pleistocene Oosterschelde Fauna (Oosterschelde Estuary, the Netherlands). – *Deinsea* 17: 16-31.

¹Dick Mol, *Natuurhistorisch Museum Rotterdam*, Westzeedijk 345 (Museumpark), 3015 AA Rotterdam, e-mail: dickmol@telfort.nl

²Bram W. Langeveld, *Natuurhistorisch Museum Rotterdam*, Westzeedijk 345 (Museumpark), 3015 AA Rotterdam, e-mail: langeveld@hetnatuurhistorisch.nl