

HET WEL EN WEE IN VAK D

Een nadere kennismaking met een gedeelte van het duinterrein van de Amsterdamse Waterleidingduinen nabij de Langevelderslag te Noordwijk dat door de Vereniging voor Natuur- en Vogelbescherming Noordwijk jaarlijks op broedvogels wordt geïnventariseerd. Deze kennismaking gaat verder dan de broedvogelinventarisaties. Aandacht wordt besteed aan de opbouw van dit gedeelte van de AW-duinen, de vegetatie en de bewoners van dit geaccidenteerde duinterrein. Het duinterrein dat er hoog, droog en kaal uitziet vanaf de Langevelderslag, herbergt meer dan alleen stuifzand en dorre duinhellingen.

door E. AARTSE

INLEIDING

Toen de Vereniging voor Natuur- en Vogelbescherming Noordwijk in 1978 besloot het zuidelijk deel van de Amsterdamse Waterleidingduinen (AW-duinen) te gaan inventariseren bleek al gauw dat de interesse binnen de Vereniging om zo ver van huis veldwerk te gaan doen, gering was. Afhankelijk van de menskracht was het de bedoeling het zuidelijk duingebied tot de provinciegrens,

verdeeld in 13 kavels, in 2 jaar te inventariseren. Helaas! We waren al blij dat we in 1978 4 kavels konden doen.

Met de wensen van de medewerkers werd zoveel mogelijk rekening gehouden, edoch, het mocht niet baten.

Iemand wilde wel inventariseren maar dan moest het terrein gemakkelijk met de auto te bereiken zijn, want hij had geen zin om een fiets mee te nemen om dan, na een flink stuk fietsen, pas in zijn kavel te zijn.

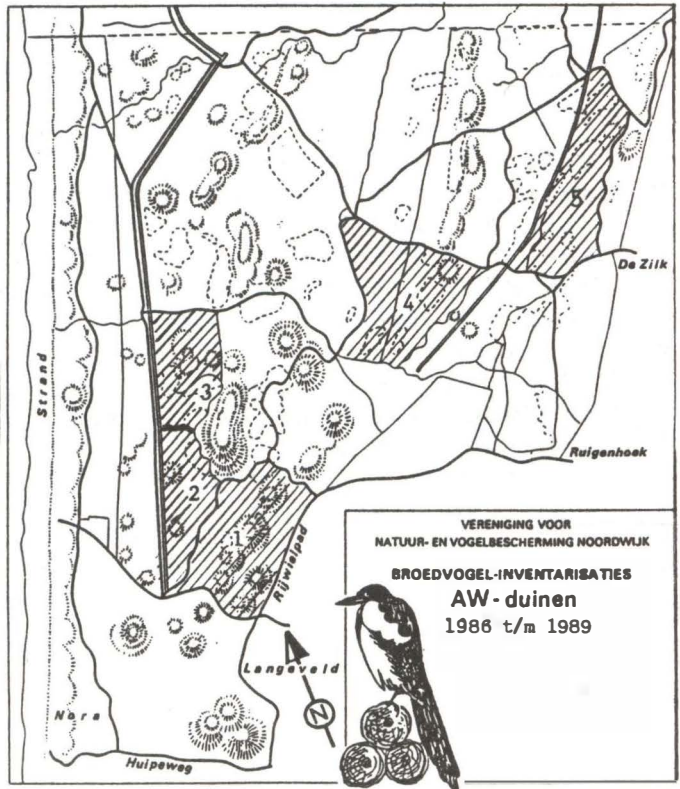
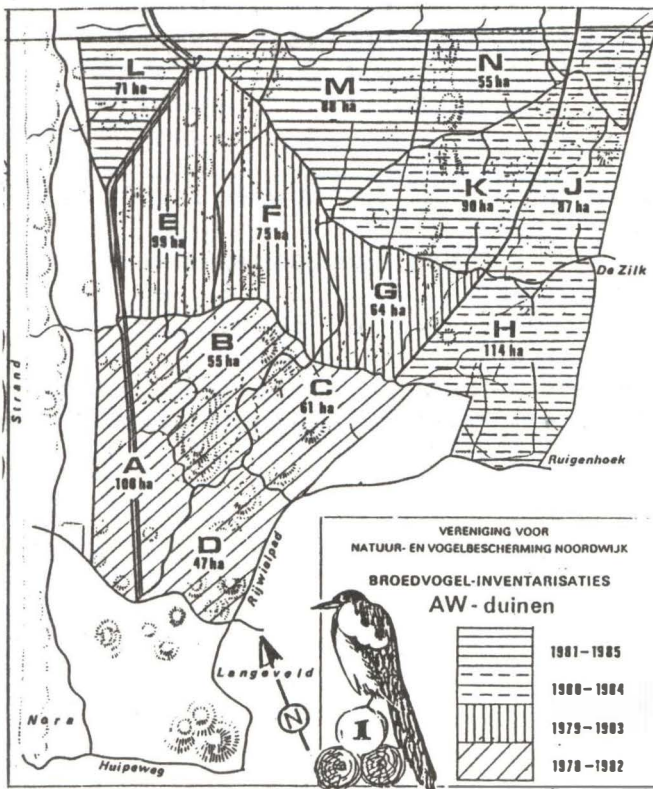
Hem was kavel D toegedacht. Hij accepteerde dit omdat hij vlak bij de ingang aan de Langevelderslag zijn auto kwijt kon. Later

haalde hij de plank weer op. Hij was eens in vak D gaan kijken en het was een terrein waar geen interessante waarnemingen waren te verwachten. Hij haakte af!

Deze instelling heeft me altijd dwars gezeten. Inventariseren doe je toch voor je plezier? Inventariseren is toch geen jacht om maar zoveel mogelijk interessante broedgevallen in je terrein te kunnen noteren? Natuurlijk is het leuk om een Paapje of een Houtsnip in je terrein te hebben, maar als het terrein er niet geschikt voor is, kun je wachten tot Sint Juttemis, maar komen doen ze niet.

Het gevolg was dat in 1978 uiteindelijk Wim Baalbergen met Mevrouw Veefkind en Bart Punt kavel A gingen inventariseren, ondergetekende kavel B en noodgedwongen ook Kavel D en wijlen Frans v.d. Berg Kavel C.

Toch wel een beetje beïnvloed door de negatieve benadering van kavel D dacht ik inderdaad dat in dit kavel weinig te beleven viel, doch onbekend maakt onbemind.





Bij de tweede inventarisatieronde in 1982 werd kavel D weer door mij geïnventariseerd.

BROEDVOGEL MONITORING PROJECT

In 1986 kreeg de inventarisatie in het zuidelijk duingebied een andere opzet. Geïnventariseerd werd en wordt nog steeds volgens de BMP-methode (Broedvogel Monitoring Project). Het is een landelijke methode met als groot dat de gegevens van de broedvogelinventarisaties met elkaar vergeleken kunnen worden. Deze landelijke methode is veel betrouwbaarder dan de gezamenlijke gegevens van op diverse manieren uitgevoerde inventarisaties. Dit vergelijken van de onderzoekresultaten gebeurt bij Samenwerkende Organisaties Vogelonderzoek Nederland, beter bekend als SOVON.

Sinds 1986 worden vaste kavels in het zuidelijk duingebied geïnventariseerd. Deze kavels blijken, na een in opdracht van de AW-duinen door Frank Nader in 1985 ingesteld onderzoek, representatief te zijn voor het zuidelijk duingebied.

Kavel D werd bij het nieuwe systeem omgedoopt in kavel 1. Voor mij blijft het nog steeds kavel D. Ik heb zelf gevraagd om kavel D ieder jaar te mogen inventariseren omdat ik wel voelde dat de interesse voor dit kavel minder was dan voor de andere kavels. Ik kende kavel D (nu dus kavel 1) van eerdere inventarisaties en als je er oog voor hebt, is het een boeiend gebied.

Ik wil u door dit artikel met dit prachtig stuk duinterrein laten kennismaken.

OMSCHRIJVING VAN HET TERREIN

Vak D ligt in de uiterste zuidpunt van de AW-duinen en wordt begrensd door de Langevelderslag en het rijwielpad.

Veel publiek komt er niet in deze uithoek. Het terrein trekt ook niet.

Het duinterrein is zeer geaccidenteerd met hoge toppen zoals de Zuidpunt + 22,2 NAP, Berg van Noppen + 22,5, Kijkberg van Rietvink + 25,8 en de Langeveldeberg + 26,2.

Wanneer dit terrein ontstaan is, is niet met zekerheid te zeggen. In de middeleeuwen is er een periode geweest met veel verstuingen, waardoor grote delen van de duinen op zijn kop zijn gezet. Oude duinen raakten overstoven, maar ook het omgekeerde kwam voor. Juist dat maakt de structuur van de duinen zo boeiend.



Paraboolduin

Een voorbeeld van een prachtig paraboolduin is de Schapendel met Helmkruidsdel. Op het kaartje van de landschapstypen komt dat door de hoogtelijnen duidelijk tot uitdrukking.

Als je op het hoge duin aan de noordkant van de Schapendel staat zie je rechts en links de armen van het paraboolduin. Aan de zee-kant is deze arm beter te herkennen dan aan de landkant. Aan de landkant is een uitgestoven windkuil te zien.

Het gehele complex van de Langeveldeberg wordt gekenmerkt door stuifkuilen, paraboolduintjes, loopduintjes.

Het opgestoven zand heeft in het verleden de Langeveldeberg gevormd, dat naar de Halfwegse Slag langzaam glooiend afloopt.

Gezien de lengterichting van de uitgestoven dellen was de wind toen overwegend zw/w.

Voorbeelden van stuifkuilen zijn de Bramenkuil en de Rietkuil. Verstuingen worden volgens het beheersplan in het zuidelijk duingebied in beperkte mate toegestaan.

In sommige stijle uitgestoven wanden zijn de donkere randen van oude humuslagen zichtbaar, een teken dat dit terrein in vroegere tijden meerdere keren op zijn kop heeft gestaan.

In de thans aanwezige stuifplekken is in het klein te zien hoe vroeger het er in het groot aan toe ging.

VEGETATIE

Het terrein is qua landschapstype niet het minst van de AW-duinen. Zeker niet! Alleen de binnenduine-rand kent plaatselijk op een soortgrootte meer landschapstypen. Terrein vlak ten noorden van kavel D, die er zo op het oog veel interessanter uitzien, kent per gelijke grootte een weinig gevarieerd landschapstype.

De verschillende landschapstypen zijn globaal aangegeven, want met de "eilandjes" in zo'n landschapstype kan geen rekening worden gehouden. Enerzijds zou het onderzoek te kostbaar worden, anderzijds wordt zo'n vegetatiekaart zeer onoverzichtelijk. Met recht ziet men dan door de bomen het bos niet meer.

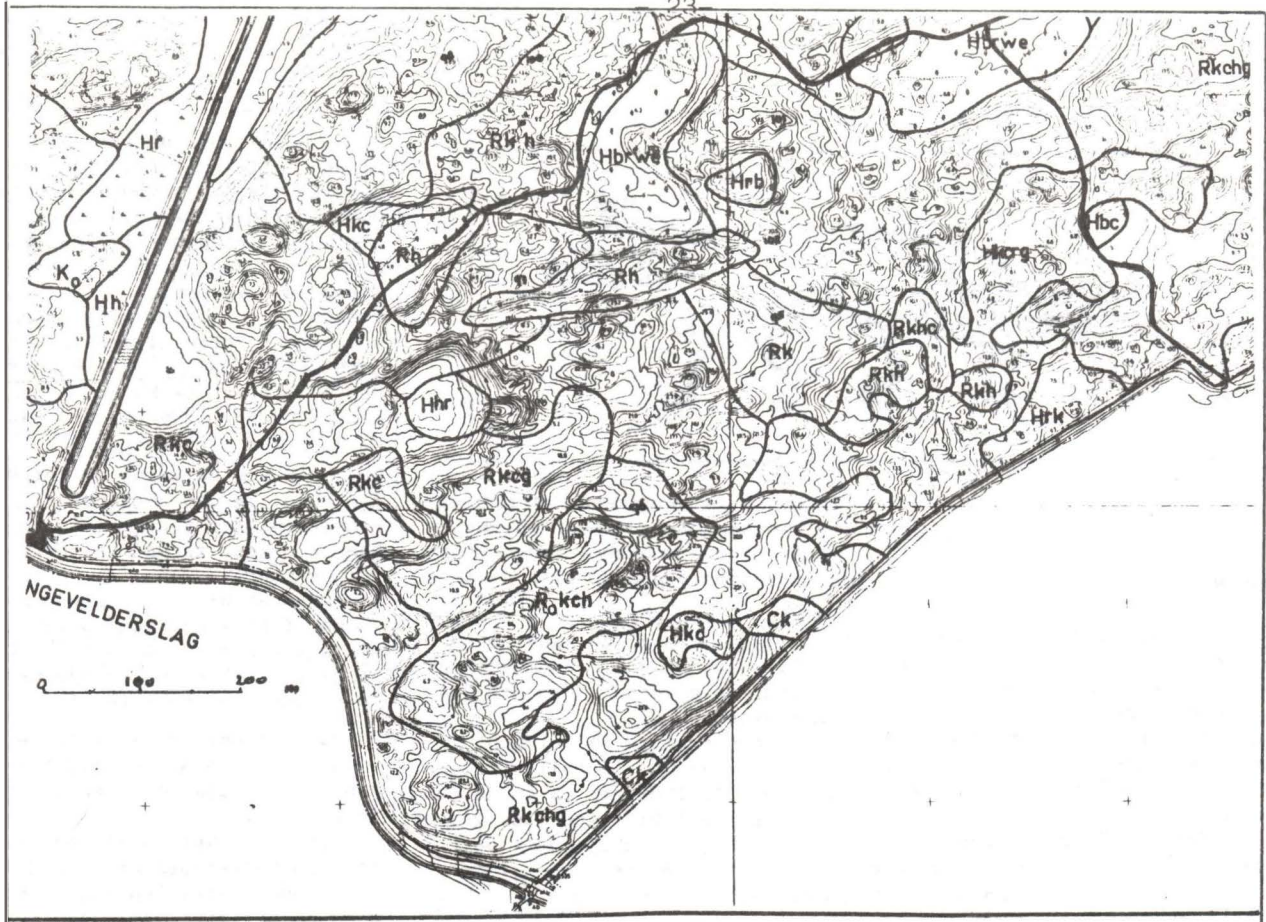
De eerste indruk van het terrein, hoog, droog, kaal en veel stuifplekken is niet juist.

Gijs Kokkieshoek werd in 1974 door mij op planten geïnventariseerd. Er werden toen 176 soorten planten gevonden. Vooral de noordhellingen zijn plaatselijk fraai begroeid met o.a. Ruige Scheefkelk, Kruidend Stalkruid, Agri-monie, Kruidend Zenegroen, Maanvaren, Driedistel, Deens Lepelblad, Scherpe Fijnstraal, Robertskruid, Bosaardbei, Kuifhyacinth, Nagelkruid, Donderkruid, Geelhartje, Grote Keverorchis, Rondbladig Wintergroen, Kleine Steentijm, Eikvaren, Mannetjesvaren en veel Grote Wilde Tijm. In later jaren is ook Brunel en Walstrobremraap gevonden.

Hoewel in 15 jaar veel veranderd is - de stuifplekken b.v. zijn aanzienlijk groter geworden - is de vegetatie nauwelijks veranderd. Zelfs de Grote Keverorchis werd dit voorjaar op dezelfde plaats van 15 jaar geleden gevonden.



Walstrobremraap



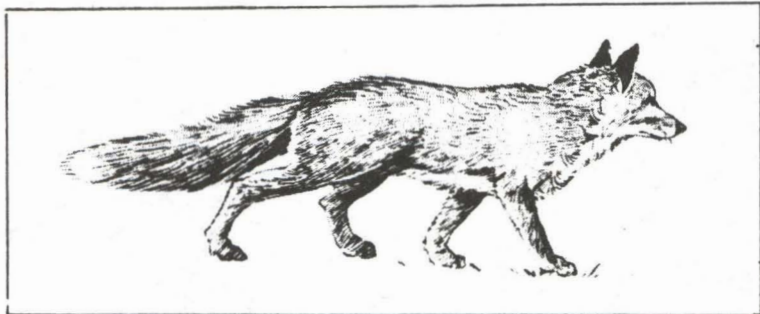
Korte toelichting op landschapstypekaart

Hoofddeling

- R = Rubus caesius-landschap (Dauwbraamlandschap)
- H = Hippophae-landschap (Duindoornlandschap)
- C = Corynephorus-landschap (Buntgraslandschap)

Aanwezige landschappen in vak D

- Rk Open kruid-mosvegetaties met veel pioniersoorten van het kalkrijke duin.
- Rkc Idem, met Buntgras. Duidt al op wat kalkarmoede.
- Rkh Als Rk maar met meer Duindoorn. Overgang van struweel.
- Rkhc Overgang van Rkc naar Rkh.
- Rkchg Landschapstype met een ijle kruidenbegroeiing. Struweelarm. Veel mos en veel eenjarige soorten van het Fakkелgrasverbond met Buntgras en Helm. Dauwbraam is dominant.
- Rkcg Als Rkchg doch met minder Duindoorn.
- R^o kch Stuifkuilencomplex met aan de randen Buntgras en Muurpeper. Op hellingen Liguster en vitaal Duindoorn en Helm als gevolg van aanvoer voedingsstoffen.
- Rh Scherpe overgang van R- naar H-hoofdlandschap. Landschapstype is zeer rijk aan dicht, laag struweel, maar arm aan kruidensoorten. Landschapstype is niet algemeen. Dominante soorten zijn Liguster, Duindoorn en Dauwbraam.
- Hhr Vlakke terreingedeelten. Rijk aan Duindoornstruweel met weinig Meidoorn en Kardinaalsmuts, maar wel regelmatig Vlier, Liguster en Dauwbraam.
- Hkc Terreingedeelten met veel open zand. Duindoornvegetaties open tot vrij gesloten. Open kruid-mosvegetatie samengesteld uit zowel kalkminnende als zuurminnende soorten wat duidt op een oppervlakkige verzuring. In dit landschapstype komt veel Duindoorn, Fakkелgras en Buntgras voor alsmede veel mossorten.
- Hkrg Lage uitlopers van kamduinenreeks. Veel open zand met Buntgras en Fakkелgras, Dauwbraam en Helm.
- Hbrwe Valleien met Duinberkebos. Bovenlaag bestaat uit Berk, Meidoorn, Ratel-populier en aan de randen Duindoorn, Liguster. Soortenrijke onderbegroeiing.
- Hrb Kleine valleitjes met dicht struweel van Duindoorn, Liguster en Meidoorn.
- Hrk Vegetatie als bij Hkr maar met veel Vlier en weinig open zandplekken. Fakkелgras neemt af en Dauwbraam neemt toe.
- Ck Hellende stroken terrein. Open vegetatie met pioniersoorten van zowel kalkarm (c) als het kalkrijke (k) duin.



VOSSSEN

Een dier dat duidelijk een stempel heeft gedrukt op het dierenleven in de AW-duinen en dus ook in vak D is de Vos.

Begin 80-jaren heeft de Vos zich explosief uitgebreid en heeft hij het gehele duingebied van de AW-duinen in beslag genomen.

Uit onderzoek door H.Vader van de Vogelwerkgroep Haarlem is gebleken dat de achteruitgang van de grondbroeders niet altijd toe te schrijven is aan de Vos.

Een aantal soorten b.v. Kuifeend en Veldleeuwerik is achteruit gegaan door veranderingen in de vegetatie. Deze achteruitgang was al begonnen voordat er van Vossen in de duinen sprake was. De Graspieper heeft de terreinen overgenomen die voor de Veldleeuwerik ongeschikt waren geworden.

Het verdwijnen van de meeuwenkolonies is wel toe te schrijven aan de Vos.

Van een aantal, zoals Kievit, Scholiekster en Wulp is het twijfelachtig of de achteruitgang veroorzaakt wordt door de Vos.

In vak D waren grondbroeders nauwelijks aanwezig, zodat moeilijk te zeggen is dat het verdwijnen van deze grondbroeders op het conto van de Vos moet worden bijgeschreven.

De meningen over de Vos in de duinen is een geladen onderwerp. Moedig van de directie van de AW-duinen is het besluit om geen Vossen af te schieten en de overlast maar te laten uitzielen. Op een gegeven ogenblik komt er wel een evenwicht.

Gezegd kan worden, hoewel dat van alle kanten, ook door de terreinbeheerders van de AW-duinen, wordt bestreden, dat dit evenwicht er aan zit te komen. Er is duidelijk minder voedsel dan 6-10 jaar geleden. Het aantal konijnen is in sommige delen van de AW-duinen sterk teruggelopen. Vooral jonge konijnen, hoofdvoedsel voor de jonge Vossen, worden steeds minder gezien.

In vak D is te merken dat het aantal vossekeutels minder is geworden. Dat zou kunnen betekenen dat de territoria groter zijn geworden.

De Vos is een kostelijk dier om naar te kijken, hoewel de kans om een Vos te zien in vak D aanmerkelijk kleiner is geworden, dan een paar jaar geleden.

De vosseburcht in de Zuidpunt in 1986 rook je op tientallen meters afstand. In 1989 heb ik in de Zuidpunt geen activiteiten meer gezien, doch wel in de Schapendel. Daar heb ik op 5 mei een Vos met een jong langdurig met de kijker kunnen volgen.

Het moertje had een jong konijn gevangen en bracht dat naar het hol, dat in een woest bosje op een noordhelling was gelegen.

Opmerkelijk was, dat de vele konijnen niet reageerden toen de Vos langsliiep. Je zou verwachten dat ze alle kanten op zouden schieten. Integendeel. Veel konijnen bleven gewoon zitten of knabbelden verder.

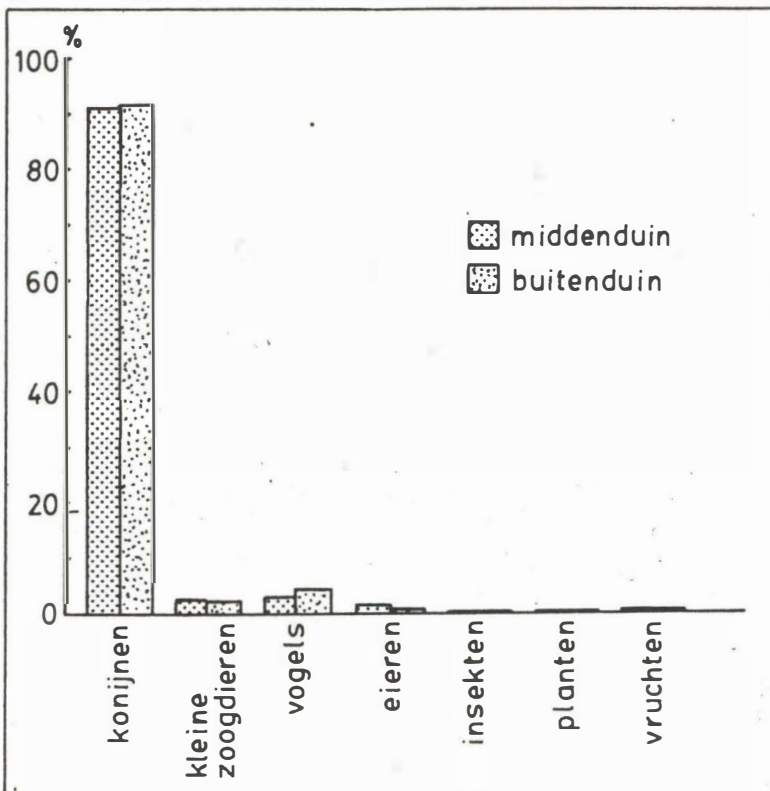
Vossen jagen echter niet in hun woongebied, doch alleen in het jachtgebied dat op enkele honderden meters van de burcht is gelegen. Hierdoor is verklaard waarom de konijnen niet reageerden.

De jonge Vos dartelde om het Moertje heen. Ze dook het bosje in en kwam evenlater zonder iets in haar bek weer terug. De jonge Vos volgde haar.

Er stak wat wind op. Opeens zag ze me of rook me. Een korte blaf en de Vos rende het duin in. De jonge Vos schoot het bosje weer in en was niet meer te zien.

In de Rozendel heb ik vele keren Vossen horen blaffen, zodat ik aanneem dat daar ook een burcht is gelegen.

De sporen in het stuifzand van het Speerstekeldelletje en de Stokkendel vertellen van soms uitbundige activiteiten zoals rennen, stoeien, springen en normaal lopen. Eenmaal heb ik het sleepspoor gezien dat vanuit het noorden door diverse stuifplekken en -kuilen



De samenstelling van het voedsel van vossen in het midden- en buitendingebied van het Noordhollands Duinreservaat (.J.L.Mulder).

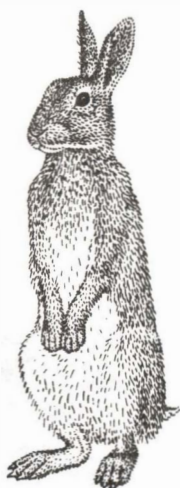
zuidwaarts liep. Wat het geweest is weet ik niet, maar het was van een flinke omvang. Als de Vos normaal lopend een stuifplek overstak was er een dun sleepspoor in het zand te zien. Dit sleepspoor werd dikker en dieper als de vos een helling opliep.

Het voedsel van de Vos bestaat voor 90% uit konijnen en ongeveer 5% uit vogels. De rest uit kleine zoogdieren (muizen), insecten, eieren en vruchten.

De vossekeutels in vak D bestaan nagenoeg geheel uit haren. Uiteraard zullen er ook vogels en muizen op het menu gestaan hebben. Op een keutelplaats vond ik kort na elkaar 3 keutels met lange stukken elastiek. Vermoedelijk is de Vos op strooptocht geweest bij het winkelcentrum aan de Langevelderslag.

Nu is het gewicht van een Konijn vele malen groter dan van een vogel. Uit onderzoek is gebleken dat een Vos per jaar + 150 Konijnen opeet en + 30 vogels, (eendachtigen, Fazanten en zangvogels). Geschat wordt dat er gemiddeld het gehele jaar tussen de 150-200 Vossen in het terrein aanwezig zijn; in het voorjaar ligt dit hoger door het grote aantal jonge Vossen. Dit aantal neemt in de loop van het jaar af door het uitzwerven van de jonge dieren.

Het aantal konijnen dat jaarlijks door de Vossen wordt geconsumeerd ligt op 22.500-30.000. Het aantal vogels ligt tussen 4.500-6.000 exemplaren.



KONIJNEN

Konijnen komen in de AW-duinen nog algemeen voor, hoewel niet meer die aantallen als een jaar of tien geleden. De regulatie van het konijnenbestand is mede aan de Vos te danken.

Keutelplaatsen die vroeger algemeen in het midden van de verhardte weg of in de berm, komen thans steeds minder voor.

In vak D is nauwelijks iets te bemerken van de achteruitgang van het Konijn. Bij iedere inventarisatieronde tel ik nu ook het aantal Konijnen. Over een aantal jaren moet dan toch een bepaalde trend zichtbaar worden, afname, toename of gelijk blijven.

In 1986 heb ik in de Zuidpunt een groot aantal territoria in kaart gebracht. Bij controle in 1989 bleek dat er nauwelijks veranderingen in grootte c.q. in aantal territoria waren opgetreden. Myxomatose is nu geheel uit de duinen verdwenen. Mocht deze ziekte toch de kop opsteken dan weten de Vossen wel raad met deze ziekte dieren. Gelukkig! Het was geen prettig gezicht om die tientallen doorzieke Konijnen met zwerende ogen en monden door het duin te zien strompelen. Inderdaad, tientallen doodzieke dieren kwam je zo'n tien jaar geleden tegen bij een flinke duinwandeling.

De schade die door de Konijnen veroorzaakt wordt aan de vegetatie wordt sterk overtrokken. Bij strenge vorst wordt de bast soms massaal aangevreten, doch na de winter lopen de meeste struiken weer gewoon uit. Waar veel Konijnen zijn, zorgen ze er voor dat de begroeiing laag blijft, zodat er gunstig biotoop ontstaat voor grondbroeders. Of Konijnen de veroorzakers zijn van de verstuingen in de duinen is ook zo'n twistpunt. Door het graven kunnen verstuingen gaan plaatsvinden, doch uit onderzoek is gebleken dat de meeste graafplekken binnen korte tijd weer zijn begroeid.

Uit onderzoek is verder gebleken dat de activiteiten van Konijnen op de vegetatie en bodem door

vraat, graverijen, betreden en bemesting van invloed zijn op de z.g. watererosie. Dit afspoelen van het zand is in sommige duingebieden met veel konijnen meer karakteristiek dan het optreden van verstuingen.

In de Schapendel in vak D is deze watererosie duidelijk waar te nemen.

KLEINE ROOFDIEREN

Bunzing, Hermelijn, Wezel

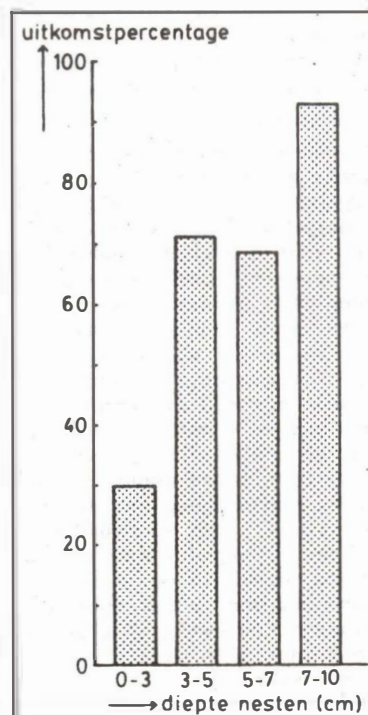
Deze kleine roofdieren komen ook in vak D voor. de Aantallen zijn echter klein en beperken zich tot enkele waarnemingen. Soms zie je een Bunzing door het gras flitsen. Van Hermelijn zijn alleen wat sporen gevonden in het stuifzand. Van Wezel is één keer de typische keutel gevonden.

REEËN

Reeën worden regelmatig in Vak D waargenomen. Hoewel er behoudens in de Rozendel en in het Natte Bos nauwelijks voldoende dekking is, profiteren de Reeën hier kennelijk van de rust in dit duinterrein.

DUINHAGEDIS

Het wisselende landschap in vak D geeft voldoende mogelijkheden voor de Duinhagedis om daar een territorium te vestigen. Deze bedreigde diersoort lijkt zich wat te herstellen. Niet alleen in vak D maar ook elders in duin worden steeds meer wegflitsende Duinhagedissen waargenomen.



Relatie tussen de diepte waarop de nesten liggen en het uitkomstpercentage van de eieren voor de Duinhagedis (House, 1980)



De grootste bedreiging voor de Duinhagedis was vroeger de Fazant.

Tot 1975, toen het faunabeheer door de AW-duinen zelf ter hand werd genomen en de jacht werd verboden, werden jaarlijks 8.000-10.000 Fazanten in het duin uitgezet. Deze Fazanten werden het gehele jaar door bijgevoerd.

De teruggang wordt grotendeels hieraan toegeschreven, omdat fouragerende Fazanten veel (jonge) hagedissen opaten.

Vanaf 1975 worden geen Fazanten meer uitgezet en de fazantenpopulatie is gedaald tot een min of meer natuurlijk aantal.

In vak D komen wel Fazanten voor maar niet meer dan \pm 3 territoria. Zelden zie je jonge Fazanten. De eieren worden gepredeerd door Vos en Ekster. Zo er al jongen uit het ei komen, vallen deze weer ten prooi aan de Vos of zoals ik in 1978 zag door een Zilvermeeuw die in duikvlucht een fazantje van de grond pikte. Nu een van de predatoren van de Duinhagedis nl. de Fazant tot zeer kleine aantallen is teruggebracht, gaat de stand van Duinhagedis weer langzaam vooruit.

Steeds meer hoor je ze wegritselen als je op een warme dag door duin loopt.

Voor een woongebied is de Duinhagedis gebonden aan plotselinge overgangen in de vegetatie. De Duinhagedis is een koudbloedig dier. Voor zonnebaden heeft hij open terreinen nodig die op het zuiden zijn gelegen. Om snel te kunnen verdwijnen heeft hij dicht struweel nodig van Kruipwilg of Liguster. De open grond mag wel begroeid zijn maar is zeer laag en armetierig van opbouw. Voornamelijk bestaat de vegetatie uit was mossen en korstmossen, eenjarige plantjes, buntgras e.d. Bij het zonnebaden valt de Duinhagedis nauwelijks in deze vegetatie op. Als zo'n plaats begrensd wordt door stijl oprijzend Kruipwilg of Liguster is het zaak zo'n plaats rustig te benaderen.

De eilegplaatsen liggen soms wel 100-150 meter van de woongebieden vandaan. De eilegplaatsen hebben een grootte van 20-25 m² en zijn gelegen op het zuiden. Dat kan een helling zijn, maar ook een vlak gedeelte. De eilegplaat-

sen zijn praktisch kaal of zeer spaarzaam begroeid en worden door verschillende vrouwtjes gebruikt en soms jaren achter elkaar. Het eieren leggen gebeurt in juni. De eieren worden gelegd op een diepte van \pm 8-9 cm. Het is dan zaak deze kale terreinen in juni te mijden, want door een voetstap kan de hoeveelheid zand op een eilegplaats te dun of te dik worden, waardoor het legsel niet uitkomt. Ook de gehele eilegplaats kan platgetrapt worden. Uit onderzoek is gebleken dat het uitkomstpercentage van de eieren op een diepte van 7-10 cm bijna 100% is. Bij 5-7 cm diepte is dit bijna 75%.

In de Rozendel komen \pm 6 geschikte territoria voor die voldoen aan de criteria van woongebied. Ook een eilegplaats is in de Rozendel aanwezig. Op twee plaatsen heb ik in de Rozendel een paar keer een Duinhagedis gezien of horen wegritselen. Ook in de Zuidpunt en in het Natte Bos heb ik Duinhagedissen gezien. In twee stuifplekken nabij het Stokkendel heb ik de loopsporen van de Duinhagedis waargenomen.

Ook na de broedvogelinventarisatie blijft vak D interessant. Om meer inzicht te krijgen in de territoria van de Duinhagedis zal vak D de komende jaren ook op zonnige dagen in de zomer worden geïnventariseerd.

BROEDVOGELINVENTARISATIE

Een groot deel van de tijd die doorgebracht wordt in vak D wordt besteed aan de broedvogelinventarisaties.

Bijna wekelijks wordt vanaf half maart tot ongeveer eind juni het terrein bezocht. In het begin en tegen het einde van het inventarisatieseizoen hoeft nog niet iedere week het terrein bezocht

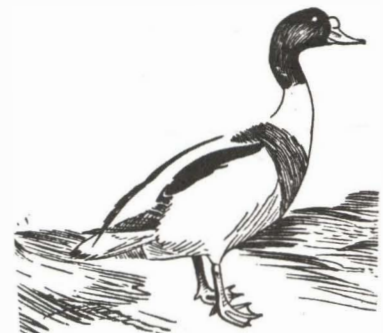
te worden, maar vanaf half april tot de laatste week van mei wordt wekelijks vak D bezocht. Meestal gebeurt dit op zaterdagmorgen en soms op zondagmorgen. Kan ik door bepaalde oorzaken het terrein in de weekends niet bezoeken, dan wordt in de week wel eens een halve atv-dag "opgeofferd".

Inventariseren blijft leuk werk. Haast moet men niet hebben. Door het terrein lopen c.q. slenteren is leuk, maar je verstoort toch veel. Beter is van hoge punten het terrein zo'n kwartier tot een half uur met de kijker afzoeken.

Van zo'n hoog punt als de Langevelderberg, de Zuidpunt, Kijkberg van Rietvink of het Ronde Bergje zie je of hoor je zittend meer dan te voet. Dat is ook de enige manier om de territoria van de Tapuit goed bepaald te krijgen. Lopend is het een tapuitarm gebied, doch inventariserend in zittende toestand blijkt vak D zeer rijk aan Tapuiten te zijn. Dat is niet zo verwonderlijk, want vak D is rijk aan Konijnen zodat er voldoende holen voor de Tapuiten zijn om te nestelen. Tapuiten houden van open terreinen met stuifzand en dat is voldoende in vak D aanwezig.

In de periode van half april tot half mei duurt zo'n tocht door vak D 3½-4 uur en buiten deze periode ongeveer 2 uur.

Zo begin mei op de Kijkberg van Rietvink, in het zonnetje en uit de wind, met een thermosfles hete, zeer zoete thee, en uitkijkend over de stuifplekken van Speerstekeldelletje en Stokkendel, is het goed toeven in vak D.



BROEEND,

RESULTATEN BROEDVOGELINVENTARISATIE VAK D

Soort	1978	1982	1986	1987	1988	1989')
Bergeend	1	-	-	-	-	?
Wilde Eend	1	-	-	-	-	-
Patrijs	1	-	1	1	1	-
Fazant	3	6	3	3	3	3
Scholekster	2	-	-	-	-	1
Kievit	1	-	-	-	-	-
Wulp	2	2	2	2	-	1
Houtduif	4	5	16	14	12	9
Tortelduif	1	-	2	2	2	1
Koekoek	-	-	1	1	1	1
Boomleeuwerik	-	1	1	1	1	2
Veldleeuwerik	2	-	-	-	-	-
Boompieper	-	-	5	3	3	3
Graspieper	1	-	1	-	2	1
Winterkoning	2	2	3	3	4	6
Heggenus	5	7	18	19	16	18
Roodborst	-	2	1	-	-	2
Nachtegaal	5	6	15	16	14	10
Roodborsttapuit	-	-	1	1	1	2
Tapuit	2	6	8	12	11	10
Merel	1	4	8	8	8	9
Zanglijster	-	-	1	1	1	1
Sprinkhaanrietzanger	-	-	3	3	4	3
Braamsluiper	-	1	1	2	2	3
Grasmus	2	1	12	11	10	11
Tuinfluitier	-	1	-	-	-	-
Zwartkop	-	-	2	1	2	1
Tjiftjaf	-	-	1	-	1	2
Fitis	7	16	23	24	26	19
Pimpelmees	-	-	1	1	-	-
Koolmees	2	4	6	7	4	3
Vlaamse Gaai	-	1	2	2	2	1
Ekster	2	4	9	10	7	5
Ringmus	-	-	4	2	-	1
Kneu	4	4	11	9	8	6
Geelgors	-	-	-	1	-	-
Totaal soorten	21	18	30	26	25	28

') voorlopige cijfers.

Als je regelmatig Bergeenden (2 mannetjes en 2 vrouwtjes) in je terrein aantreft, waarbij zelfs gebalst werd, ben je bij zonder alert om te zien wat daarvan terecht komt. Hoewel de Bergeenden tijdens inventariseren opvlogen en uitweken naar het naast gelegen vak en naar de Blink/Langevelderduin keerden ze toch weer terug. Eind mei werd 1 mannetje in het terrein aangetroffen, doch daarna niet meer. Alle konijnholen in het betreffende gebied bij het Schapendel werden onderzocht op sporen, doch echter zonder succes. Of de Bergeend gebruik gemaakt heeft van een van de vele hopen daar is niet met zekerheid te zeggen, doch onmogelijk is het niet.

De Scholekster heeft geen succes gehad. Regelmatig was een paartje nabij de Helmkruidsdel te vinden. Op 22 mei werd het nest met 2 eieren gevonden. Nest is

wel een groot woord. Het bestond uit een kuiltje tussen 2 brokken hout. Op 27 mei waren de eieren weg en de Scholeksters vertrokken. Het incomplete legsel is vermoedelijk leeggehaald door een Vos, omdat nergens eischalen te vinden waren. Ook de net vliegvlugge jongen van een eksterpaar in de buurt kunnen dit gedaan hebben.

Gelukkig is de Wulp weer terug in vak D. Gebroed heeft hij vermoedelijk op de zuidhelling van de Langevelderberg nabij de Del van de Oude Hut. Deze plaats was ook in 1986 en 1987 in trek. Ik heb niet naar het nest gezocht. Deze recreatiegevoelige vogel heb ik met rust gelaten. Tijdens inventariseren ben ik zover mogelijk bij deze helling vandaan gebleven. Met de kijker heb ik de Wulp herhaaldelijk daar door de begroeiing zien scharrelen. Ook het vrouwtje heb ik daar een paar

keren gezien.

De Wulp was weinig agressief, zodat het vermoeden bestaat dat het legsel mislukt is.

Er wordt gezegd dat het verdwijnen van de Wulp in de AW-duinen wordt toegeschreven aan de predatie door de Vos. Uiteraard zal de Vos van invloed zijn geweest op het broedresultaat van de Wulp. Deze vogel heeft echter het meest te lijden van de recreatie. Door regelmatige verstoring door recreanten - in de AW-duinen wordt lopen buiten de paden toegestaan - koelen de eieren af of het verlaten nest wordt gepredeerd door een Ekster.

De Vos is een overwegend nachtdier en rust overdag, zodat de Wulp van de Vos san weinig last heeft.

In Berkheide, het duingebied tussen Katwijk en de Wassenaarseslag, is gebleken, dat het aantal Wulpen sterk toenam toen de wildgroei in de recreatie daar aan banden werd gelegd. De Wulp kwam daar terug vanwege de rust in het terrein. Ook in Berkheide zijn zeer veel Vossen aanwezig.

Het aantal Wulpen in de AW-duinen is snel achteruit gegaan.

Randstad en Broedvogels geeft voor 1962 \pm 75 paar en voor 1973/1976 \pm 100 paar.

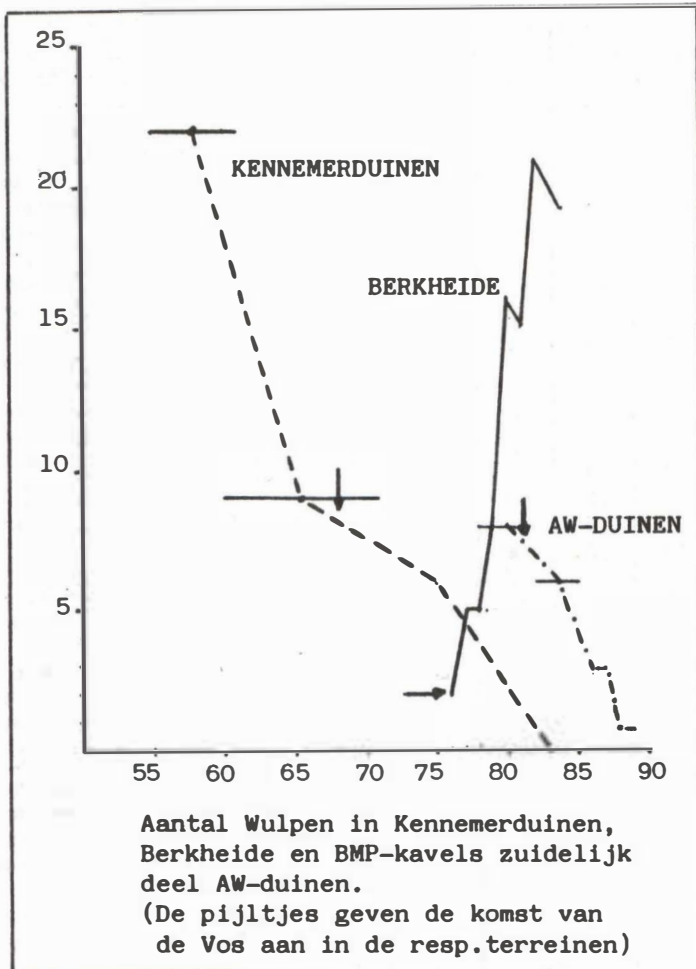
In 1989 ligt dit op \pm 6 paar. (eigen telling).

Hoe de aantallen in het zuidelijk gebied vroeger waren is niet bekend. De aantallen voor de deelgebieden die thans worden geïnterpreteerd, zijn uit de aantallen van het gehele zuidelijk gebied gelicht.

Zuidelijk deel: Deelgebieden:

1978/1981	36	6
1982/1985	26	6
1986	-	3
1987	-	3
1988	-	1
1989	4')	1

') eigen telling.



In bijgaande grafiek is duidelijk te zien dat de Wulp in de Kennemerduinen afnam voordat van een Vos in het terrein sprake was. In Berkheide nam het aantal Wulpen toe ondanks de verschijning van de Vos in dit gebied. In het zuidelijk deel van de AW-duinen valt de achteruitgang samen met de komst van de Vos. Om de conclusie hieraan te verbinden dat de achteruitgang de schuld is van de Vos, is niet terecht. Er zijn echter geen gegevens bekend van de jaren vóór 1978. Hoewel er in de Kennemerduinen een afname werd geconstateerd nam het aantal Wulpen in de AW-duinen juist toe. Een uitermate complexe materie. Zonder meer gegevens is het niet mogelijk een juiste oorzaak hiervoor te vinden. Een voorjaarsbode bij uitstek is de Boomleeuwerik. Het geeft je ieder jaar weer een heerlijk gevoel deze uitbundige jodelaar boven je hoofd te horen zingen. Zijn territorium is, als we uitgaan van het zingende mannetje, moeilijk vast te stellen. Heeft

de Boomleeuwerik er echt zin in dan dwarrelt hij rustig op de wind mee een kilometer ver weg, zodat het gevaar bestaat dat de burens van de naastgelegen terreinen hem ook tellen. Als je een beetje geduld hebt, zie je de Boomleeuwerik weer terug vliegen naar zijn eigen stek. Als de vogel invalt, mag je aannemen dat daar ergens zijn territorium is. Door een paar keer dit rustig af te kijken en te genieten van zijn prachtige zang, kan de grootte van het territorium steeds enger worden bepaald. In 1989 had ik zelfs 2 paar Boomleeuweriken in vak D. Een op de gebruikelijke plaats bij de Del van de Ouwe Hut en een tussen het Natte Bos en het Ronde Bergje, nabij de Ruige Del. Laten we hopen dat de Boomleeuwerik de komende jaren toeneemt in de AW-duinen, want het zou een verarming betekenen als deze vogel zou verdwijnen. Hoewel de Boomleeuwerik ook in mei regelmatig zingt, wordt zijn zang dan overstemd door de vele Nachtegalen, Fitissen, Grasmussen,

Boompiepers, Kneuen enz. Als de Nachtegaal zingt moet zo'n grauw onogelijk vogeltje zijn bek houden! De Nachtegaal heeft de naam als zanger, maar persoonlijk vind ik de zang van de Boomleeuwerik lieflijker.

Nu we het toch over de Nachtegaal hebben, is te zien dat dit aantal in 1989 is teruggelopen. Op de bekende plaatsen waren geen Nachtegalen meer te horen of minder. Wel zijn wat nieuwe territoria gevestigd op plaatsen die voorheen niet of minder geschikt waren.

Ook het aantal Fitissen is in vak D teruggelopen. Het ging een beetje lijken op het bekende kinderversje "Er kan nog meer bij..." We vroegen ons al jaren af, wanneer het aantal Fitissen stabiel zou worden, doch ieder jaar waren er meer. Nu lijkt dit tijdstip te zijn aangebroken, hoewel een teruggang in vak D niet wil zeggen dat dit ook in de overige door ons geïnventariseerde terreinen het geval is.

De Roodsborsttapuit was in 1989 met 2 paar in vak D aanwezig. De Roodsborsttapuit in de Helmkruiddel was hier al voor het 4e jaar aanwezig. De Roodsborsttapuit nabij de Ruige Del werd ook een paar keer aan de overkant van de Halfwegse Slag gezien, zodat het territorium gedeeltelijk buiten vak D is gelegen.

De Roodsborsttapuit houdt van een armetierige begroeiing van voornamelijk Duindoorn en andere lage struikjes. Normaal verwacht je in een dergelijk terrein geen broedvogels. Het gevaar bestaat dat dergelijke terreinen, vooral als ze in een uithoek van de kavel liggen, overgeslagen worden, waardoor de kans bestaat om ook een Roodsborsttapuit over het hoofd te zien.

Dit is mij nabij de ingang van De Zilk (Kavel H) overkomen. In de uithoek bij deze ingang kwam ik nooit. Wim Baalbergen die wel via deze ingang naar zijn kavel J moest, wees mij op de Roodsborsttapuit.

Voor de Tapuit blijft vak D nog steeds een bolwerk, hoewel de aantallen, weliswaar in een langzaam tempo, toch wat achteruit gaan.

Ik wil in 1990 toch de aantallen in vak D is relateren aan de aantallen in een nader bolwerk van de Tapuit, namelijk de zuidpunt van kavel L.

Grasmus en Heggemus blijven stabiel. Het ene jaar wat meer, het andere jaar wat minder, maar gemiddeld genomen wijken de aantallen weinig af.

Duidelijk is nu wel geworden dat de Ekster sterk afneemt in vak D. De kentering die een aantal jaren geleden werd verwacht en zich in andere kavels begon af te tekenen, wordt nu ook in vak D zichtbaar. Deze vertraging is mogelijk te wijten aan meer voedselaanbod door het nabij gelegen winkelcentrum en de verkeersslachtoffers op de vrij drukke wegen rond kavel D. Mogelijk dat een algeheel voedselgebrek in de AW-duinen een rol begint te spelen. Er worden geen Fazanten meer gevoerd, waardoor er ook voor de Ekster minder voer is. Er is de laatste jaren geen botulisme in de AW-duinen voorgekomen en ook komt er geen myxomatose meer voor onder de konijnen.

WINTERGASTEN

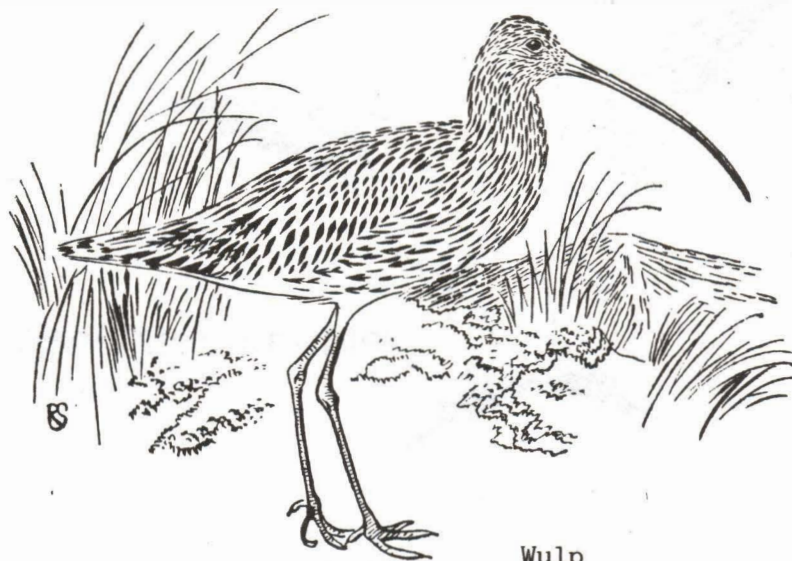
Ook in de wintermaanden is vak D een interessant gebied. Koperwieken en Kramsvogels behoren tot de vertrouwde gasten. Een Buizerd ziet men daar regelmatig en ook kiekendieven trekken herhaaldelijk over. Zelfs een Velduil werd een paar keer gezien. In het voorjaar wordt de Schapendel ieder jaar bezocht door aantallen Beflijsters.

HET WEL EN WEE IN VAK D

Ik heb u kennis laten maken met vak D. Voor de meesten toch een onbekend en een wat onvriendelijk gebied met de vele stuifplekken, onbegroeide hoge hellingen en gelegen in een uithoek van de AW-duinen.

Ik heb dit gebied met andere ogen leren bekijken.

Ik vind het machtig stuk duinterrein, waar ik de komende jaren met plezier zal terugkomen, niet alleen voor de broedvogels maar ook voor andere dieren en planten. Over een aantal jaren zal ik de verdere ontwikkelingen in vak D dan weer eens uit de doeken doen. Wie weet wat er dan voor boeiende dingen zijn te vertellen.



Wulp

LITERATUUR

- AARTSE.E. et al. 1986, Broedvogelinventarisatie in de Amsterdamse Waterleidingduinen 1978 t/m 1985. Vereniging voor Natuur- en Vogelbescherming Noordwijk.
- AARTSE.E. et al. 1989, Broedvogelinventarisatie in de Amsterdamse Waterleidingduinen 1986 t/m 1988. Vereniging voor Natuur- en Vogelbescherming Noordwijk.
- JASPERS, C.J., 1984, Amsterdamse Waterleiding Duinen, Landschapskartering op vegetatiekundige grondslag (Zuidhollands deelgebied), Vakgroep Vegetatiekunde, Plantenoecologie en Onkruidkunde, LH-Wageningen.
- LEEUWEN, B.H.van, 1982, Amfibie, Reptiel en Duinbeheer Duin-2 (12-17),
- MOURIK, J. 1981, Jaarverslag 1979-1980, Plantenwerkgroep Amsterdamse Waterleidingduinen, G.W.A.
- MULDER, J.L., 1982, De Vos in de duinen, Duin-2 (26-31)
- PLUIS, J.L.A., 1987, Duinvergraving in het klein, Duin-3 (52-54)
- VADER, H. 1984, Gaat de vogelstand in de AW-duinen achteruit? Duin-3 (12-13)
- VOGELWERKGROEP AVIFAUNA WEST-NEDERLAND, 1981, Randstad en broedvogels, Tilburg.
- WALLAGE-DREES, M.B., 1982, Konijnen als duinbeheerders Duin-2 (7-11)

De Stichting Duinbehoud en haar werkgroepen zetten zich in voor de bescherming van het duingebied en herstel van de daarin verloren gegane natuurwaarden. De Stichting richt zich op alle grote en kleine duingebieden langs de gehele Nederlandse kust, van Cadzand tot Rottum. Ook het duingebied wat ons zo dierbaar is!

De Stichting geeft een kwartaalblad DUIN uit, dat aan alle abonnees of donateurs wordt toegezonden.

Abonnee bent u voor f 20,-- per jaar (studenten en 65+ f 17,50)

Voor f 25,-- per jaar bent u donateur. U ontvangt eveneens het kwartaalblad DUIN. Indien u niet geïnteresseerd bent in DUIN maar wel het werk van de Stichting wilt steunen, kunt u zich opgeven als begunstiger voor f 10,-- per jaar.

Stichting Duinbehoud, Postbus 11059, 2301 EB LEIDEN.