

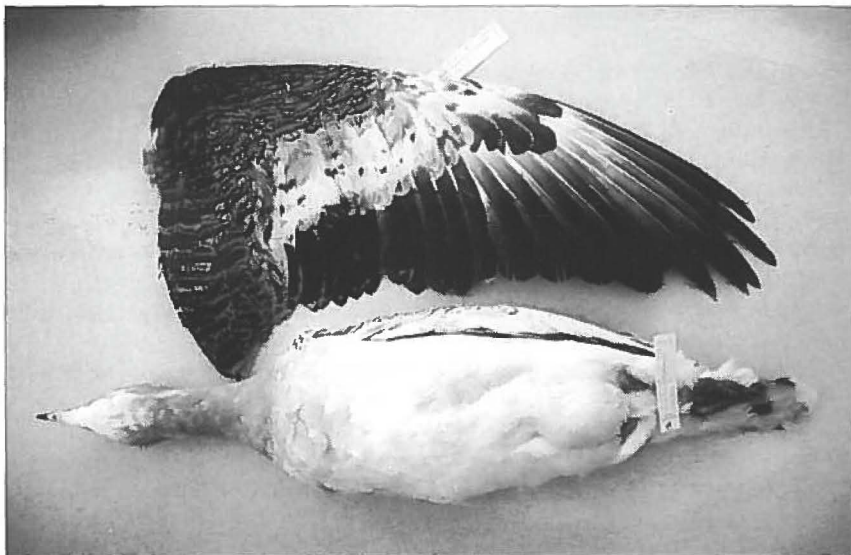
Appendix

Tabel 2. Kwantitatief overzicht van de Amsterdamse avifauna (op basis van Hazevoet & van der Waal, 1986, bovenstaande analyse en gecorrigeerde presentiegegevens); verdeling van het aantal soorten wat betreft hun status en voorkomen in de seizoenen:

	Winter	Voorjaar	Broedvogels	Zomer	Najaar	Totaal
jaarlijks (>1975)	91	140	85	117	133	154 [®]
onregelmatig (>1900)	109	120	44 [□]	124	136	135+
totaal (1900-1986)	200	260	129 [#]	241	269	289
nieuw (1987-1994)	1	3	5-8*	1	1	4
totaal	201	263	134-137 [#]	242	270	293

Legenda:

- ® Exclusief vier met zekerheid uit gevangenschap verwilderde soorten: Nijlgans, Fazant, Rotsduif en Halsbandparkiet; echter inclusief Knobbelzwaan (>50% der populatie van verwilderde herkomst, mogelijk wild als wintergast; van den Berg 1994, SOVON 1987: 86, Ruitenbeek et al. 1990: 238).
- Inclusief Pijlstaart (1942, 1971, ±1975, 1984, 1991-1992?), die door de Checklist 1986 niet als onregelmatig broedvogel wordt vermeld; vgl. daarvoor De Lev. Natuur 47: 36, Limosa 46: 74, Limosa 52: 213, Teixeira 1979: 68, Vogelwerkgroep Avifauna West-Nederland, 1981: 473, Ruitenbeek et al. 1990: 245 en Altenburg & Wymenga, Beheersplan Varkensland, 1993: 9. Onder de onregelmatige broedvogels zijn vier soorten voormalig broedvogel: Ooievaar (†>1933), Geelgors (†1962), Strandplevier (†>1987) en Woudaapje (†1966 Amsterdamse Bos, †≥1986 Botshol). Daarnaast zijn er zo'n 12 soorten incidenteel broedvogel. Niet meegerekend zijn mogelijke maar onvoldoende gedocumenteerde broedgevallen van Sijs (1936, 1938, 1973-1977?), Glanskop (1941-1944, 1975?), Lepelaar (1961?), Toppereend (1965), Noordse Stern ('waarschijnlijk', 1977), Roodhalsfuut (1981?), Zwarte Specht (±1985?) en Vuurgoudhaantje (1992; Gierzwaluw 31,1: 28).
- + Inclusief vier alsnog aanvaarde en aanvaardbare soorten minus vijf niet langer aanvaardbare soorten (zie bovenstaande analyse).
- * Het betreft hier Aalscholver (Artis), Kwak (Artis), Grauwe Gans, Casarca ('escape'), Havik, Sperwer, Buizerd en Kleine Mantelmeeuw. Niet meegerekend is een ongedocumenteerd broedgeval? van Kramsvogel (±1989, nabij Schiphol). Daarnaast wordt een mogelijk broedgeval gemeld van een paartje Blauwe Kiekendief op Schiphol (1993).
- # Inclusief Botshol is het aantal broedvogels 132, resp. 137-140 soorten, nl. plus Witooggeend (†1984), Purperreiger (†<1988) en Klein Waterhoen (1951).



Grote Trap, ♀ 3e kj. gevangen 19 januari 1985 bij Zunderdorp (ZMA nr. 36023), gestorven in Artis 24 januari 1985 (foto: G.O. Keijl). Volgens de vinder liep er nog een tweede ex. rond, dat echter niet kon worden teruggevonden (Gierzwaluw 23: 17).



Kleine Alk, 19 november 1995 levend gevonden Wertheimpark, Amsterdam-centrum; gestorven 22 november 1995 en gefotografeerd in Artis, 23 november 1995 (foto: A.F. Nordheim). Het zevende geval voor Amsterdam.