
Waarnemingen April - Juni 2005

Paul J. Marcus

In deze periode heerste een Kwartelplaag in de regio. Ook Zwarte Wouwen waren niet van de lucht. De derde Grauwe Kiekendief sinds 1990 vloog langs. Steltlopers, meeuwen en sterns zorgden voor vertier op de Kinseldam en het Landje van Geijssel in de Holendrecht- en Bullewijkerpolder. Zwartkopmeeuwen broedden in de regio, Dwergsterns hielden zich op bij IJburg en op de Kinseldam - mogelijk broedend. Reuzenster en Grote Stern vlogen langs. Op drie plaatsen werden één of meer Bijeneters gezien. Er was een goed gedocumenteerd, geslaagd broedgeval van Appelvinken op Westgaarde. In de rubriek zijn tevens de hoogtepunten opgenomen van waarnemingen gedaan door vier teams van de Big Day op 7 mei jl.

Het broedpaar Slechtvalken aan de Hemweg bracht drie jongen groot. Op 13 juli bleek dat er een wisseling van dames Slechtvalk had plaatsgevonden. Dit moet in maart gebeurd zijn. Er zijn hevige luchtgevechten gezien in de omgeving van de centrale tussen het territoriale paar en een indringster. Achteraf blijkt valk DN het veld te hebben moeten ruimen. Zij bracht in de seizoenen 2003 en 2004 in totaal 6 jongen ter wereld. Ze is vervangen door een, waarschijnlijk, Westfaalse valk met onleesbare ringen.

Uw waarnemingen over de periode juli t/m december verbeid ik met spanning. Deze uiterlijk 10 januari 2006 zenden aan: Paul J. Marcus, A.J. Krophollerstraat 23, 1064 DB Amsterdam, Aanraad.Marcus@12move.nl.

Kleine Zwaan 1-4, 4-4 Inlaagpolder 2 ex. ad. t.p. (PM, PT).

Wilde Zwaan 1-4 t/m 18-4 Inlaagpolder 1 ad. t.p. (RvD, PM, PT).

Sneeuwgans 7-5 Ronde Hoep 2 witte en 1 blauwe fase langs de Waver (BDT-1).

Kolgans 24-4 Kinseldam 1 ex. (FvG). 5-5 Binnenbraak Waterland 4 ex. (WvdS). 6-5, 7-5 IJdoorn 1 ex. (MV, BDT-4). 16-5 Kinseldam 1 ex. 2.kj. t.p. (RA, RvD).

Grauwe Gans 24-4 Kinseldam 500 ex. verdeeld over 20 families (FvG).

Indische Gans 11-5 Polder Groot-Mijdrecht 1 ex. (PT). 27-5 Haven-Ballast 1 ex. (NZ).

Grote Canadese Gans 4-4, 6-4 Holendrecht- en Bullewijkerpolder max. 4 ex. (EdB, WS). 23-4 Rijperdwarsweg 1 ex. (NZ). 27-5 Blijkmeer 2 ex. (NZ). 28-5 Kinseldam 1 p. (FvG). 10-6 Vijfhoek 1 ex. W (EdB).

Brandgans 24-4 Tuindorp Oostzaan 500 ex. N (PV). 24-4 Kinseldam 1 ex. (FvG). 3-5 Ballastbos 4 ex. NW (NZ), 21-6 Vijfhoek 5 ex. 0 met 1 Grauwe Gans voorop (EdB). 15-6 Schinkelbos 6 ex. (PT).

Casarca 15-4 Osdorper Binnenpolder 1 ex. (PhD). 9-6 Kinseldam 1 ex. (PT).

Krooneend Waarnemingen rond de Vijfhoek/Haven-Ballast 29-4 t/m 30-6 max. 17 m. en 4 v., en tevens een v. met 1 ouder jong en 7 pulli (velen). Waarnemingen Botshol Groote Wijde april-mei tot 10 ex. (WvdS, op 7-5 hier gemeld door BDT-1 t/m 3). 3-5 Diemerzeedijk 1 m. (RA, RvD). 7-5 Ouderkerkerplas 1 p. (BDT-2 en 4). 28-5, 5-6 Kinselbaai resp. 1 p. & 1 v. (FvG).

Nonnetje 2-4 Diemerbos 1 m. (RH).

Brilduiker 23-4 Vecht, Nigtevecht 1 v. (EdB). 26-6 Maxis 1 v. (NZ; foto).

Grote Zaagbek 2-4 IJburg 1 paar t.p. (RA, RvD, PM). Buiten de regio, in juni 1 m. t.p. natuurontwikkelingsterreintje noordoever Noordzeekanaal Buitenhuizen (Lodewijk Blokland, RvD, PM).

Smient 24-4 Kinseldam 25 ex., 15-5 4 ex., 22-5 3 ex., 17-6 1 p. (RA, FvG). 12-5 Holendrecht- en Bullewijkpolder 1 ex. (FvG). 2-6 IJdoorn 1 m. (GvD). 4-6 Ouderkerkerplas 2 v. (FvG). 17-6 Nigtevecht gehoord na 23.00u. (EdB).

Krakeend 24-4 Kinseldam 50 ex. (FvG). 28-4 parende ex. Eendrachtspark (BMK). 22-5 IJdoorn 140 ex. (FvG).

Slobeend 17-4 Holendrecht- en Bullewijkpolder 60 ex. (FvG). 22-5 IJdoorn 65 ex. (FvG).

Pijlstaart 1-4 t/m 12-4 Houtrakkerbeemden-west max. 2 v. & 3 m. (RvD, PM, PT). 3-4 Spaarnwouderplas 11 ex.; 6 m. (PM). 12-4 t/m 24-4 IJdoorn max. 2 p. (HB, FvG, MV); op 13-5 nog 1 v. (RA).

Zomertaling 25-3, 4-4, 12-4 Boezemgebied Halfweg resp. 1 p. & 1 m. (JvB, PT). 2-4, 3-5 Diempolder resp. 1 p. & 1 ex. (RH, NZ). 2-4 Diem 1 m. (RH), 3-5 Overdiempolder 1 ex. (NZ). 2-4 t/m 11-4 Holendrecht- en Bullewijkpolder max. 4 m. & 2 v. (EdB, RvD, Henk van Halm, PM, WS). 3-4, 9-4 De Kluut 1 m. (TvD, RR). 3-4 t/m 5-6 IJdoorn max. 7 m. & 1 v. (RA, GvD, RvD, FvG, DT, MV). 22-4 Kinsel 1 m. (JLK), 11-6, 12-6 4 ex. (RH, FV). 23-4 Broekmeer 1 ex. (FvG). 13-5 Rijperweg 2 m. (FvG). 17-5 Nieuwe Gouw 1 v. (NZ).

Wintertaling 5-4 Osdorper Binnenpolder 10 paar t.p. (BMK). 7-4 Kinselbaai 140 ex. (FvG). 24-4 IJdoorn 150 ex. (FvG), 2-6 1 m. t.p. (GvD), 25-6 20 ex. (FvG). 17-6 Kinseldam 6 ex. (FvG).

Ringtaling *Callonetta leucophrys* 17-5 Lutkemeer 1 ex. (PT).

Patrijs 2-5 Nesserlaan 2 ex. (RA, RvD). 7-5 Schiphol-Rijk 1 ex. (BDT-2). 9-5 Ruigoord 1 paar (NZ). Lutkemeer 3x 1 p. gezien in april, mei en juni (JvB).

Kwartel 7-5 Ronde Hoep 5 ex. (BDT-1 en 3). 7-5 Schiphol-Rijk omg. Aalsmeerbaan 2 roepend (BDT-1). 16-5 Ronde Hoep op twee plaatsen gehoord (FV). 4-6 Gehoord en gezien door Gruttotellers in de Ronde Hoep (med. MK 15-6 op AVN). 5-6 Bovenkerkerpolder 1 ex. gehoord (FvG). Volgens MK verbleven er de afgelopen 5 jaar in mei steeds exemplaren in de Bovenkerkerpolder en De Ronde Hoep. Deze lieten zich gedurende een week of drie horen.

Dodaars Gehele periode 4 ex. CSM-slibbak bij Boezemgemaal Halfweg (PT). 4-4 Ouderkerkerplas 1 ex. (EdB). 12-4 Diemerzeedijk 4 paar (EdB, MvL). 28-4 Lutkemeer 2 ex. (PT), hier werd door 2 paar gebroed, 1 met succes (JvB). 21-6, 30-6 Haven-Ballast 1 ex. gehoord (EdB).

Geoorde Fuut 20-4 Ouderkerkerplas 2 ex. broedkleed (WS).

Aalscholver 9-6 ring afgelezen in Asd.-Noord: als nestjong geringd te Hensies, België op 2-4-2005 (WvdW 4-7-05).

Roerdomp 1-4 Houtrakkerbeemden-oost 1 ex. t.p. (PM). 10-5 Groote IJpolder 1 ex. hoempend (PT). 21-5 De Kluut 1 ex. (TvD). 25-5 Haven-Ballast 1 ex. (NZ).

Kleine Zilverreiger 7-5 Gouwezee 1 ex. laag vliegend (BDT-4).

Grote Zilverreiger 3-4, 4-4 Marken 1 ex. t.p. (Mies Koch, Gerrit Verkade). 8-4 omgeving IJpendam 1 ex. (FV). 15-4 IJdoorn 1 ex. (HB). 23-4 Rijperdwarsweg 1 ex. (NZ). 23-4 De Munt Waterland 1 ex. (PT). 4-5 De Nes, Waterland 1 ex. (RA, RvD). 5-5 Marken 1 ex. (BDT-1). 8-5 Zuiderwoude 1 ex. NO en 1 ander ex. ZW (FV).

Blauwe Reiger 7-4 Vecht, Nigtevecht 1 ex. op nest (EdB). Kolonies: park Badhoevedorp 32 nesten (PT), Spaarnwouderveen 15 nesten (RvD, PM, PT), Sloterpark Allendelaan 60 nesten bezet (PM), Plantijngracht 2 van de 10 nesten bezet (PM).

Purperreiger 24-4 Nigtevecht 1 ex. overvliegend (EdB), 26-6 Vecht, Nigtevecht 1 ex. op uit rietkraag (EdB). 4-6 Botshol 1 ex. (PT). 15-6 Broekzijdse Polder 1 ex. ad. neer, komend uit de richting van de Aetsveldsche Polder (RvD, PM).

Ooievaar 9-4 Frankendaal 1 ex. op nest, tegelijkertijd 2 op dak Hugo de Vrieslaan (EdB). Verder geregeld 2 ex. aldaar gezien (PT). 24-4, 22-5, 29-5 Nigtevecht resp. 3, 2 en 5 ex. over (EdB, RvD). 2-5

*Grauwe Kiekendief,
Kinsel, 16 mei 2005*

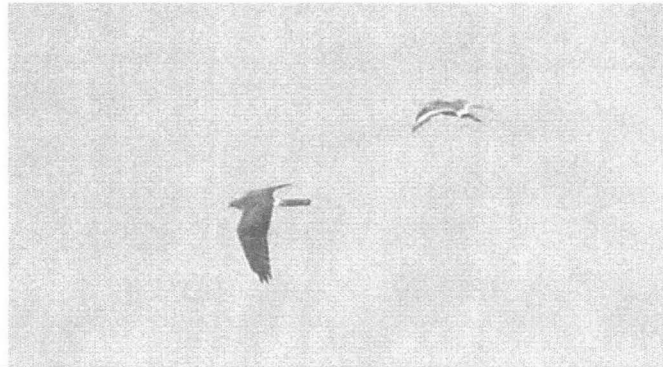


FOTO: RONALD VAN DIJK

Noordzeeweg bij TPG Distributiecentrum 1 ex. (TvD). 6-5 Groote Braak 1 ex. W (TvD). 19-5 Zunderdorp 1 ex. (PT).

Heilige Ibis 7-5 Botshol 3 ex. (BDT-3).

Lepelaar 7-4 Overdiempolder 1 ex. foer. (EdB). 9-4, 11-6 Gein-Noord resp. 3 ex. W & 2 ex. t.p. (EdB). 22-4 Bloemendalerpolder 4 ex. ZW (EdB). 1-5, 17-6, 25-6 Nigtevecht resp. 1, 2 & 1 ex. over (EdB, RivD). 8-5 Holendrecht- en Bullewijkerpolder 1 ex. (HM). 9-5, 7-6 Frankendael resp. 2 ongeringde ad. ex. foer. & 1 ex. foer. (K. Bruins, med. WvdW; Frans Klaasen). 21-5 A10 afslag IJburg 1 ex. O (EdB). 25-5 Belmermeer 2 ex. (NZ). 27-5 Vijfhoek 1 ex. N (NZ). 17-6 De Nes, Waterland-Oost 4 ex. (NZ).

Veel meldingen uit de Osdorper Polders en Spaarnwoude - er is nu voor het tweede jaar in successie gebroed in Zuid-Kennemerland bij de Buiten-Liede (Dirk Tanger, PT, PM, RvD). Blijkens een mededeling van John van der Woude (AVN 31-5) broedden de Lepelaars dit jaar in Botshol.

Wespendief 10-5 Nwe.Brettenpad 1 ex. donker kleed W (AJ). 27-5 Nieuwe Hemweg 1 v. rondvliegend 10.15u. (PM). 27-5 Krophollerstraat 1 v. N (PM). 15-6 Vijfhoek 2 v.: 1 donker ex. vrij hoog over en 1 modaal ex. vliegend tussen de Vijfhoek en het Ballastbos (RvD, PM). 26-6 PEN-Diemen 1 ex. N (NZ).

Zwarte Wouw 24-4 Blasiusstraat 1 gaaf ex. ZZO (Thijs de Zeeuw). 1-5 tussen 18.00u.-19.00u. 2 ex. N over weilanden ten Z van Broek in Waterland, atlasblok 25-26-33 (Fokko Padmos). 1-5 Binnenkadijk - Entrepotdok 1 ex. NWN (WvdW). 1-5 De Groote Braak 1 ex. hoog NO 16.45u. (RR).

Rode Wouw 3-4 Nellestein, Asd.-Zuidoost 1 ex. O (Philip Plenckers).

Bruine Kiekendief 1-4, 3-4, 5-4 Batterij Halfweg 1 paar baltsend (PM). 1-4, 3-4 De Kluut-Groote IJpolder 1 paar baltsend (PM). 3-4 Schiphol Polderbaan 1 m. gezien vanuit Boeing 737 (EdB). 4-4 Asd.-Rijnkanaal Driemond 1 m. schroevend (EdB). 12-4 1 p. baltsend IJdoorn (MV). 15-4 De Kluut en Groote IJpolder 3 ex. (RR). 12-4, 22-4, 24-4 1 p. nestelend Diemerzeedijk (EdB, MvL, TvL). 22-4, 24-4 Vijfhoek resp. 1 v. & 1 ex. t.p. (EdB, NZ). 15-5, 18-5, 1-6 Vijfhoek 1 m. (EdB, MV). 15-5 Diemerzeedijk 1 m. (MV). 8-6 Boesingheliede 1 m. (PT).

Broedgevallen: Spaarnwouderveen, eerste jong vloog uit op 29-6 (RvD, PM), max. 4 juv. gezien op 16-7 (PM, RR); De Kluut 16-7 1 juv. uitgevlogen (Brian Knott), Tichelput Groote IJpolder 2 juv. uitgevlogen op 15-7 (RR); Asd.Bos, Oeverlandenreservaat Nwe.Meer 1 juv. 19-7 (PM);

Vijfhoek. Diemerzeedijk en IJdoorn nog onbekend.

Blauwe Kiekendief 15-4 IJdoorn 1 v. (HB). 7-5 Botshol, Groote Wijde 1 m. (BDT-1). 28-5 Gein-Noord 1 v. hoog O (EdB). 3-6 Gaasperplas 1 v. over (EdB).

Grauwe Kiekendief 16-5 IJdoorn/Kinsel 1 v. 2.kj. N (RA, RvD; foto's).

Havik 3-4 Slotterplas 1 ex. ad. baltsend (PM). Broedgevallen: Asd.Bos Oeverland Nwe.Meer 1 p. ten-

*Sperwer, Beatrixpark
28 mei 2005*



FOTO: FRANK WARENDORF

minste 1 jong (PM); Westgaarde 1 p. 2 jongen (JvB); Bretten 1 p. 3 jongen (PM).

Sperwer 6-4 Plantijnpad 1 ex. alarmerend t.h.v. Wiedijk (JvB).

Broedgevallen: 2-6 Tropenmuseum 6 jongen (med. RV 11-6). Sloterpark Allendelaan 1 bezet nest, in juni voortijdig verlaten (PM). Westgaarde 2 bezette nesten (JvB).

Buizerd 4-6 2 bijna volgroeide jongen op nest Reigersbos (FB). De Hoge Dijk broedgeval (FB).

Westgaarde 2 p. waarvan 1 broedde en 2 jongen grootbracht (JvB).

Visarend 19-4 Ouderkerkerplas 1 ex. even t.p. (HB). 3-5 Ballastbos 1 ex. (RA, RvD, NZ). 4-5 Kinseldam 1 ex. vliegend richting IJburg (RA, RvD). 16-5 Asd.Bos, Amstelveense Poel 1 ex. op uit bomen naar N (Erik de Vries, Peter-Paul Boermans).

Torenvalk Broedgeval Winkeldijk, 4 jongen, geringd 13-6 (EdB).

Smelleken 24-4 Aandammergouw 1 ex. (FV). 11-5 Broekermeer 1 v. (FvG).

Boomvalk 23-4, 24-4 VTC Tuinwijk 1 ex. jagend (JLK). 24-4 Badhoevedorp, Rietvinkstraat 1 ex. N (PM). 24-4 Tweede Constantijn Huijgensstraat 1 ex. (RR). 27-4 Sloterplas, Meer en Vaart 1 ex. (RR). 3-5 De Kluut 2 ex., nadien regelmatig meldingen van foeragerende ex. (RA, RvD, PM, RR). 7-5 Westgaarde 1 ex. (BDT-2). 7-5, 8-5 Zuiderwoude 1 ex. (BDT-2, FV). 7-5 Pres. Kennedylaan 1 ex. (BDT-4). 7-5 Holendrecht NW van Abcoude 1 ex. (BDT-4). 15-5 Zeeburgerpad 1 ex. (MV). 15-5 Haven-Ballast 1 ex. (RA). 21-5 Nigtevecht 2 ex. langdurig rondvliegend (EdB). 24-5 brug Driemond 1 ex. O met prooi (EdB). 25-5 Buitenveldert 1 ex. (EdB). 26-5 t/m 25-6 Fort Nigtevecht 2 ex. (EdB). 1-6 Diemerzeedijk 1 ex. (MV). 8-6 Lutkemeer/Raasdorp 1 ex. rondvliegend (JvB). 9-6 Sportpark Spieringhorn 1 ex. (RV). 19-6 Spuistraat 1 ex. (RV). 21-6 PEN-Diemen 1 ex. gehoord en bij Maxis Diemen 1 ex gezien (EdB).

Slechtvalk Broedgeval Centrale Hemweg, begin eileg bijna een maand vertraagd door aanwezigheid van indringster. Op 13 juli 2005 werd eindelijk duidelijk dat de Belgische valk met witte ring, code DN in maart is verdreven door een geringde v. wrsch. uit Noordrijnland-Westfalen. Begin eileg 10-4, drie-legsel compleet 15-4. Drie jongen uitgekomen 16-17 mei. Geringd op 6-6, 1 m. en 2 v., door Peter van Geneijgen. Van 26-6 t/m 30-6 vlogen de jongen probleemloos uit (PM).

1-4 t/m 20-4 Inlaagpolder en Houtrakkerbeemden-west 1 v. ad. t.p. (RvD, PM, PT), 3-4 1 v. ad. roepend tegen voorbijvliegend ex., 11-4 v. ad. in abeel bosrand Westhoffbos (PM). 2-4 Lutkemeer 1 juv. m. t.p. (RR). 6-4 Westpoortweg 1 ex. rondvliegend (RR). 11-4 Binnenkadijk 1 ex. vechtend met Buizerd, een alledaags tafereel voor de waarnemer (WvdW). 17-4 Barnegat 1 ex. (FvG). 18-4 Duivendrecht 1 m. met prooi over richting Rembrandttoren (WvdS). 22-4 Waterland 1 v. ad. (FV). 26-4 Holendrecht- en

*Porseleinhoen,
Bloesempark,
Amsterdamse Bos,
30 maart 2005*



FOTO: RONALD VAN DUJK

Bullewijkerpolder 1 v. jagend (WvdS). 4-5 Liergouw mast 27 1 ex. (RA, RvD). 18-5 t/m 24-6 Mondriaantoren 1 ad. (Bart de Knecht). 27-5 elektriciteitsmast bij het Blauwe Hoofd, Durgerdam 1 m. t.p. (RA). 7-6 Frankendael 1 ex. over (AJ). 15-6 Nwe.Hemweg v. ad. in conflict met vreemde v. (PM). **Waterral** 1-4, 3-4, 10-5 De Kluut 1 ex. kiepend (PM, PT). 1-4 t/m 8-4 Boezemgebied Halfweg 1 ex. (PT). 2-4, 15-5 Vijfhoek 1 ex. biggend (RA, RvD, PM, MV). 12-4, 24-4 Diemerzeedijk 1 ex. gehoord (EdB, TvL). 18-4 Uiterdijken 1 ex. (PT). 7-5 Diemerbos 1 ex. (Frans de Kruijf). 8-5, 18-5, 28-5 Nwe.Brettenpad 1 ex. (JvB, RR, WS). 25-5 Spaarnwouderveen 1 ex. (PT). **Porseleinhoen** 5-5 Barnegat 1 ex. roepend (WvdS). **Kluut** 7-4 t/m 24-4 Kinsel max. 82 ex. (FvG, JLK, WS), 24-4 Kinseldam 43 ex. (FvG). 12-4, 23-4, 9-5 Lutkemeer 2 ex. (RR), in de Lutkemeer 4 p. waarvan tenminste 1 met 4 jongen (JvB). 22-4 Diemerzeedijk 2 ex. (EdB). Broedgevallen: Kinsel, Kinseldam, Lutkemeer, verder waarnemingen Houtrakkerbeemden. **Bontbekplevier** 2-4 t/m 9-6 Kinseldam max. 12 ex. (velen). 3-4 IJdoorn 1 ex. (RA, RvD). 30-4 Holendrecht- en Bullewijkerpolder 1 ex. (WS). 15-5, 16-5 Lutkemeer max. 2 ex. (RR, JvB). 15-5 Aandammergouw 16 ex. (FV). **Kleine Plevier** 2-4 t/m 8-6 Lutkemeer max. 6 ex. (JvB, RR, PT, BDT-4), 2 p. broedden met succes (JvB). 2-4 t/m 22-5 Kinseldam max. 4 ex. (RA, RvD, FvG, WS, BDT-4), 22-4 Kinsel 1 p. (JLK). 8-4 Asd.Bos, Polder Meerzicht 5 ex. (RH). 12-4 t/m 17-5 Osdorper Binnenpolder max. 2 ex. (JvB, PhD, PT). 12-4 t/m 5-5 IJburg 1-2 p. (EdB, Hanna Hirsch, MV). 24-4, 7-5 Holendrecht- en Bullewijkerpolder resp. 1 & 2 ex. (WS, BDT-4). 26-5 bij Station Duivendrecht 1 ex. (RR). **Strandplevier** 3-4 t/m 12-6 Kinseldam max. 3 ex. (velen). 6-5 Holendrecht- en Bullewijkerpolder 1 p. (RA, RvD). **Goudplevier** 13-5 Holendrecht- en Bullewijkerpolder 1 ex. (AJ). **Zilverplevier** 21-4 Kinseldam 4 ex. N (HB), 30-4 2 ex. (FvG), 14-5 & 15-5 3 ex. t.p. en op 15-5 5 ex. langsvliegend (RA, WS, DT), 16-5, 27-5 resp. 2 & 1 ex. t.p. (FV, RA). 15-5 Osdorper Binnenpolder 1 ex. broedkleed (RR). 15-5 Aandammergouw 1 ex. N (FV). **Kanoet** 4-5 t/m 16-5 Kinseldam max. 15 ex. t.p. & tot 15 ex. door (RA, RvD, TP, KR, DT, FV, BDT-1 t/m 3), 15-5 IJdoorn 4 ex. (RA, DT). 8-5 Holendrecht- en Bullewijkerpolder 2 ex. (HM). 9-5 Lutkemeer 2 ex. (RR). **Drieteenstrandloper** 29-4 t/m 22-5 Kinseldam max. 4 ex. t.p. (FvG, DT, FV, WvdW, BDT-2 & 4). **Gestreepte Strandloper** 12-5, 13-5 IJdoorn 1 ex. t.p. (RA, TP, KR).

Temmincks Strandloper 2-5, 7-5 Holendrecht- en Bullewijkpolder resp. 2 & 1 ex. (RA, RvD, BDT-2 & 3). 7-5 IJdoorn 1 ex. (BDT-1).

Kleine Strandloper 5-4, 7-5, 31-5 Kinseldam resp. 2, 1 & 3 ex. (WS, BDT-1, RA).

Krombekstrandloper 7-5 Kinseldam ca. 5 ex. (BDT-2 & 3).

Bonte Strandloper 1-4 Osdorper Binnenpolder 2 ex. (PT). 2-4 t/m 7-5 Holendrecht- en Bullewijkpolder max. >5 ex. (RA, EdB, RvD, PM, WS). 2-4 t/m 9-6 Kinseldam max. 10 ex. (velen). 3-4 IJdoorn 3 ex. (RA, RvD).

Kemphaan 1-4 t/m 30-4 Osdorper Binnenpolder max. 30 ex. (JvB, PhD, FvG, PT). 1-4 Polder Meerzicht Asd.Bos 5 ex. (RH). 4-4 t/m 27-4 Holendrecht- en Bullewijkpolder max. 53 ex. (EdB, FvG, WS). 7-4 Zuiderwoude 10 ex. (WS). 17-4 IJdoorn 50 ex. (FvG). 22-4 Kinsel 83 ex. (JLK). 24-4 Rijperweg 56 ex. (NZ). 12-6 Aandamergouw 1 v. t.p. (FV). 20-6 Nigtevecht ca. 18 ex. Z (EdB).

Watersnip 4-4 Holendrecht- en Bullewijkpolder 20 ex. (EdB). 9-4 Australiëhavenweg 1 ex. (Tvd). 28-4 Waterland 13 ex. baltsend (WvdS). 7-5 poging tot balts 1 ex. Schinkelbos (BDT-1). 7-5 Nieuwe Gouw balts (BDT-3). 7-5 De Munt, Waterland 1 ex. baltsend (BDT-2). 28-5 omg. Barnegat 2 ex. baltsend (FvG).

Bokje 8-5 Holendrecht- en Bullewijkpolder 1 ex. foer. (HM).

Houtsnip 10-4 Westgaarde 1 ex. (JvB).

Grutto 3-4 Polderbaan Schiphol 4 ex. gezien vanuit Boeing 737 (EdB). 5-6 IJdoorn 170 ex., 17-6 250 ex. (FvG), 17-6 Kinseldam 65 ex. (FvG). 14-6 Holendrecht- en Bullewijkpolder 4 ex. (EdB).

IJlandse Grutto 2-4 Aandamergouw 30 ex. (FV). 2-4 Holendrecht- en Bullewijkpolder talrijk tussen vele Grutto's (RA, RvD, PM). 3-4 IJdoorn 120 Grutto's waaronder verschillende mooi uitgekleurde IJlanders (RA, RvD).

Rosse Grutto 29-4 Kinseldam 1 winterkleed & 1 broedkleed t.p. (WvdW). 7-5, 21-5 Kinseldam 1 ex. (BDT-1 & 2, RA). 7-5, 2-6 IJdoorn 1 ex. (BDT-1, Gvd).

Wulp 15-5, 22-5 Kinseldam resp. 92 & 98 ex. (RA, FvG).

Regenwulp 12-4 Diemerzeedijk 3 ex. N (EdB). 16-4, 27-4 Holendrecht- en Bullewijkpolder resp. 2 & 21 ex. (WS, FvG). 20-4 Morswael, Spaarwoude 1 ex. over (PM). 21-4 Kinseldam 2 ex. N (HB), 24-4 3 ex. (FvG), 15-5 6 ex. (RA). 22-4 Bloemendalerpolder 1 ex. gehoord (EdB). 22-4 Waterland 12 ex. over (FV). 22-4 Artis 23 ex. laag NO (WvdW). 24-4 Aandamergouw 22 ex. (FV). 27-4 Osdorper Binnenpolder 1 ex. NW (JvB). 1-5 Zuiderwoude 4 ex. N (NZ). 1-5 Nigtevecht 5 ex. N (EdB). 7-5 omg. Ouderkerkerplas 1 ex. (BDT-2). 7-5 Botshol 9 ex. over (BDT-1). 7-5 Barnegat 's nachts gehoord (BDT-1). 8-5 Molenzijl 9 ex. NO (NZ). 11-5 Fahrenheitstraat 4 ex. O (AJ). 13-5 Groote IJpolder 1 ex. NO (NZ). 13-5 Poppendamergouw 1 ex. (FvG). 14-6 Lutkemeer 1 ex. over (JvB). 19-6 Vijfhoek 1 ex. (Gvd).

Zwarte Ruiter 2-4, 4-4, 23-4 Holendrecht- en Bullewijkpolder max. 3 ex. t.p. (RA, EdB, RvD, PM, WS). 24-4 Natuurzone Oude Haagseweg 1 ex. (JvB). 24-4 Eendrachtspolder 2 ex. (LvdF). 24-4 IJdoorn 1 ex. (FvG). 2-5 Twiske 1 ex. (NZ).

Tureluur Hoge Dijk 3 paar, 2 met resp. 1 en 2 jongen (FB).

Poelruiter 7-5 IJdoorn 1 ex. (BDT-1).

Groenpootruiter 3-4 t/m 12-5 Holendrecht- en Bullewijkpolder max. 6 ex. (FvG, WS, PT). 4-4 Waver 1 ex. over (EdB). 17-4 IJdoorn 1 ex. (FvG). 18-4 t/m 2-5 Lutkemeer max. 3 ex. (JvB, PT). 18-4 t/m 15-5 Osdorper Binnenpolder max. 9 ex. (velen). 20-4 Houtrakkerbeemden-oost 1 ex. (PT). 21-4, 23-4 Kinseldam max. 4 ex. (HB, PT). 24-4 Eendrachtspolder 2 ex. (LvdF). 24-4 Marken 12 ex. (FV). 24-4 Aandamergouw 4 ex. (FV). 8-5 Twiske 3 ex. (NZ). 8-5 Schinkelstraat 1 ex. overvliegend (RH). 13-5 IJdoorn een groot aantal t.p., 15-5 5 ex. (RA). 14-5 Schinkelbos 4 ex. (RR).

Witgatje 1-4 t/m 20-6 Lutkemeer max. 2 ex. (JvB, RR, PT). 2-4 Aandamergouw 1 ex. (FV). 4-4 Houtrakkerbeemden-west 2 ex. (PT). 10-4 Middelpolder onder Amstelveen 1 ex. (HB). 12-4 t/m 22-4 Osdorper Binnenpolder max. 8 ex. (PT, J. van Vianen). 20-4 Asd.Bos, Oeverland Nwe.Meer 1 ex. (RvD). 21-4 De Banne 1 ex. (PV). 22-4 Waterland 1 ex. (FV). 27-4 Holendrecht- en Bullewijkpolder

3 ex. (FvG). 7-5 Bretten 1 ex. (BDT-2). 25-6 Volgermeer 1 ex. NW (NZ).

Bosruiter 23-4 t/m 19-5 Holendrecht- en Bullewijkpolder max. >10 ex. (velen). 1-5 Diemerzeedijk 1 ex. (NZ). 2-5 Twiske 1 ex. (NZ). 10-5 t/m 18-5 Osdorper Binnenpolder max. 15 ex. (JvB, PM, RR, PT). 15-5 IJdoorn 5 ex. (RA). 15-5 Aandammergouw 1 ex. (FV).

Oeverloper 20-4 t/m 17-5 Lutkemeer max. 5 ex. (JvB, RR, PT, BDT-4). 22-4 Vijfhoek 2 ex. (EdB). 30-4 Holendrecht- en Bullewijkpolder 1 ex. (WS). 1-5 PEN-Diemen 6 ex. (NZ). 2-5 Boezemkanaal-Amerikahaven 2 ex. (TvD). 3-5, 8-5 Vecht, Nigtevecht resp. 2 & 1 ex. (EdB). 10-5 t/m 18-5 Osdorper Binnenpolder 1 ex. (PT). 13-5 Australiëhavenweg 1 ex. (TvD).

Steenloper 29-4 Kinseldam 1 ex. broedkleed t.p. (WvdW), van 30-4 t/m 16-5 max. 3 ex. (RA, FvG, WS, DT, FV, BDT-2 & 3). 15-5 IJdoorn 1 ex. (RA).

Dwergmeeuw 24-4 Aandammergouw 16 ex. (FV). 5-5, 7-5 Kinseldam 3 ad. (WvdS, BDT-1).

Kokmeeuw 24-4 Kinseldam 1300 ex., 22-5 1870 ex. (FvG).

Zwartkopmeeuw 1-4 t/m 23-4 Arena 1 ex. t.p. (Dennis de Vré, PT). De kokmeeuwkolonie waarin deze Zwartkopmeeuw verblijf hield, was soms opeens volledig verlaten.

2-4 t/m 30-6 Kinseldam tenminste 2 broedparen, verder 2. & 3.kj. ex.; op 17-6 zag FvG 16 ex. in totaal: ad., 3.kj. & 3 ex. 2.kj. (velen). De vogels van de Kinseldam werden ook geregeld in de omgeving waargenomen; zo werd een ad. ex. zonder staart die bekend was van de Kinseldam op 2-6 langs de Liergouw waargenomen (GvD). Verder 17-4 Barnegat 2 ex. (FvG). 24-4 Aandammergouw 2 ex. (FV), 11-5 Broekerveer 1 ex. (FvG) en 31-5 IJdoorn 1 ex. ad. rondvliegend (RA). Het tweetal ad. dat op 21-4 langs Marken ONO vloog (RvD, PM) betreft doortrek.

11-4 Diemerzeedijk 2 ex. overvliegend (HB). 20-4 Houtrakkerhoek 2 ex. ad. NO (PM). 24-4 Frankendael 1 ex. (HB). 1-5 Grootte Wijde Botshol 3 ad. (WvdS).

Zilvermeeuw 22-5 Kinseldam slaappleats 450 ex. (FvG).

Geelpootmeeuw 3-4, 12-5, 27-5 Kinseldam steeds een ander ex. 2.kj. t.p. (RA, RvD, TP, KR), 18-5 1 ex. 4.kj. t.p., miste linkervoet (RA), 27-5 1 ex. 3.kj. (RA). 23-6 Erasmusgracht 1 ex. 4.kj. voor het vierde jaar in successie op deze plaats vastgesteld: een vogel als pullus in Noordoost-Spanje geringd in 2002, links zwart met in wit code NTT8 (RA). Deze vogel was zeker tot 16-7 t.p. (RA, RvD, PM).

Pontische Meeuw 4-4 Ouderkerkerplas 1 ex. 2.kj. (EdB). 23-4, 25-4 Albardagracht 1 ex. 3.kj. (RA, PM). 12-5 Kinseldam 1 ex. 2.kj. (RA, TP, KR), 18-5, 21-5 3 ex. 2.kj. t.p., waarvan 1 met metalen ring, verm. afkomstig uit Oekraïne (RA), 27-5 1 ex. 2.kj. (RA). 27-6 Erasmusgracht 1 ex. 3.kj. t.p. - later, 2-7, gefotografeerd door RA (RvD, PM).

Kleine Mantelmeeuw 22-5 Kinseldam slaappleats 120 ex. (FvG). 12-6 Erasmusgracht 1 ex. met rode ring C73 (RA). 28-6 Erasmusgracht 1 ex. *intermedius* 2.kj. met links Noorse blauwe ring, witte code JR9Y (RvD, PM). 30-6 Erasmusgracht 1 ex. *intermedius/graellsii* 2.kj. met links kleurring rood met in wit code F40 en rechts geel met zwarte letter E: geringd door N. van Swelm als pullus, Mobil-terrein, Dintelhaven 4-7-04, welke gelegenheid door Ruud Altenburg werd vereeuwigd (RvD, PM).

Kleine Mantelmeeuw ssp. fuscus 5-6 Erasmusgracht 1 ex. 2.kj. mog. ssp. *fuscus*, anders dan *graellsii* en *intermedius* met nieuwe handpennen. Verbleef hier ongeveer een week en in juli werd deze meeuw hier teruggezien (RA). 25-6 Erasmusgracht 1 zeker ex. *fuscus* met Finse ring: rood met code CRK4 (RA).

Reuzenster 16-6 Ransdorp 1 ex. over richting Kinseldam, waar deze helaas niet kon worden teruggevonden (WvdS).

Grote Stern 5-5 gehoord Kinseldam (WvdS). 7-5 1 ex. roepend over IJdoorn (BDT-2).

Visdief 2-4 Kinseldam 1 ex. t.p., 3-4 18 ex. (RA, RvD, PM). 24-4 240 ex., 5-6 320 ex., 25-6 600 ex. (FvG). Zekeringstraat dakkolonie: gehele periode tot max. 25 ex. daar rondvliegend gezien (PM).

Dwergstern 7-5, 12-5, 19-6 Kinseldam 2 ex. - op de tweede datum balts (BDT-2, RA, WvdS). 12-6 IJburg bij brug naar Vijfhoek 1 paar t.p. (WS, FV), 13-6 WvdW herkende een van deze sterntjes als een broedvogel van de Kinseldam 2003 op grond van de ring, 23-6 1 p. (WvdW).

Zwarte Stern 24-4 Marken 2 ex. (FV). 5-5 Forteiland Botshol 2 p., westzijde Botshol 1 ex. (WvdS). 7-5, 15-5, 19-5, 2-6 Kinseldam 1 ex. (RA, GvD, DT, PT, BDT-4), 19-6 3 ex. (WvdS). 7-5 IJmeer Vijfhoek enkele foer. (BDT-2). 14-5 Schinkelbos 2 ex. (RR). 21-5 Westgaarde 1 ex. overvl. (Harrie Krijthe, med. JvB).

Alexanderparkiet 5-4, 8-6 VTC Tigeno, Eendrachtspolder 1 ex. (BMK, FvG). 24-6 Watergraafsmeer 1 ex. (FvG).

Monniksparkiet 29-4 Barnegat 3 ex. (FvG).

Zomertortel 27-4 Diemerzeedijk/Derde Diem 1 ex. W-ZW (WvdW). 3-5 Cargill Oceanenweg, Westpoort 1 zingend (WvdS). 6-5 Nesserlaan 1 ex. (RA, RvD). 7-5 Vijfhoek 2 ex. langsvliegend (BDT-2). 8-5 Zuiderwoude 1 ex. (FV). 10-5 Spaarndammerdijk bij Inlaagpolder 1 ex. (PT). 31-5 De Kluut 1 ex. N (PM).

Koekoek 20-4 Asd.Bos Oeverland Nwe.Meer 1 m. roepend (RvD). 23-4 Vijfhoek 1 ex. (PT). 24-4 Ouderkerkerplas 1 m. roepend (WS). 25-4 Kalfjeslaan 1 ex. (EdB). 25-4 Asd.Bos Oeverpark "Landje van Bakker" 1 ex. langsvliegend (PM).

Kerkuil Eind april 2005 omgeving Ouderkerk 2 kasten met paartjes bezet (MK). 7-5 Waterland 1 ex. (BDT-3). 27-5 A10 hmp. 3.5 1 dood ex., geringd: 202 529, Giethoorn Overijssel 6-6-2001 als pullus van onb. geslacht (Leo Heemskerck, med. GvD, die het geval verifieerde en de info ontftuselde aan Heteren).

Steenuil Eind april 2005: rond Ouderkerk a/d Amstel 12 territoria (MK). 7-5 De Ronde Hoep 1 ex. (BDT-3).

Bosuul 3-4 Beatrixpark 1 ad. met 3 juv. (Frank Warendorf).

Ransuil 7-5 Waterland tenminste 1 ex. (BDT-3). 7-5 Nieuwe Gouw 1 ex. (BDT-4). 29-5 Nigtevecht 1 v. gehoord 03.00u. (EdB). 13-6 brug Driemond 1 ex. Z 23.00u. (EdB).

Velduil 1-5 Schiphol Runway 22 2 ex. t.p. 21.00u. (WvdW).

Gierzwaluw 15-4 Plantagebuurt 3 & 5 ex.; Diemerzeedijk enkele (WvdW). 22-4 Diemerzeedijk 7 ex. (EdB).

Ijvogel 19-4 brug over Kalfjeslaan bij Reimersbeek, Buitenveldert 1 ex. neer in boom (EdB). 26-4 Asd.Bos 3 nesten (MK). 27-4 Kadoelerbreek 1 ex. (PV). 3-5 Vijfhoek gezien (RA, RvD). 7-5 langsvliegende ex. Bretten en Vijfhoek (BDT-2). 15-5 Diemerzeedijk 1 ex. bij nestholte (RA). 23-5 Diemerpark 1 ex. (FvG). 27-5 Osdorper Binnenpolder 1 ex. (PT). 20-6, 25-6 Fort Nigtevecht 1 ex. (EdB). April-mei territoria Zorgvlied, Noorderbegraafplaats, Golfbaan Waterland, PEN-centrale Diemen, Eendrachtspolder (WvdS).

Bijeneter 23-5 Nieuw-Brettenpad 1 ad. t.p./foer. 14.50u. (PM, Martie Spork). 28-5 Holendrecht- en Bullewijkpolder 2 (mog. 3) ex. overvliegend (Jörg Hamann via DBA). 1-6 Vijfhoek 1 ex. t.p. (WvdW).

Draaihals 27-4, 28-4 Diemerzeedijk 1 ex. (WvdW, Anton Duinhouwer, MvL).

Groene Specht 1-4 Koenenkade Asd.Bos 1 ex. roepend (RH). 1-4 Brettenpad Spieringhorn 1 ex. t.p. (Klaas de Jong). 3-4 Noordzijde, Slotermeer 1 ex. in boom (PM). 4-4, 11-4 Landschapspark De Oeverlanden 1 ex. (PT). 5-4 Burg. Eliasstraat-Haarlemmerweg 1 ex. roepend (PM). 7-4 Bastiaansestraat hoek Krijn Breurstraat, Slotermeer 1 ex. in treurwilg (PM). 7-4 Wiedijkpark 1 ex. roepend (BMK). 11-4, 12-4 Plantijnpad 1 ex. (PT). 11-4 t/m 29-4 VTC Tigeno 1 ex. (JvB, FvG, RR, PT). 14-4 Langswater 1 ex. (PT). 15-4 omg. Sloterparkbad 2 ex. roepend (BMK). 17-4 Sloterpark Het Ruige Riet 1 ex. roepend (GvD). 20-4 VTC De Groote Braak gehoord (WS). 22-4, 29-4 Westgaarde 1 ex. (JvB, PT). 5-5 Ruigoordweg 1 ex. roepend (BMK). 7-5 parkeerplaats Schinkelbos 1 v. foer. (BDT-3). 7-5 Osdorper Binnenpolder 1 ex. roepend (BDT-4). April-mei territoria Oosterbegraafplaats, Groote Braak Halfweg, Schinkelbos, sportvelden Asd.Bos Z van Bosbaan (WvdS).

Kleine Bonte Specht 17-4 Asd.Bos Schinkelpolder 2 ex. (RH).

Veldleeuwerik 27-4 Lutkemeer 2 ex. zingend (RR).

Oeverzwaluw 2-4 Ouderkerkerplas 1 ex. bij oeverzwaluwwand rondvliegend (RA, RvD, PM), 23-4, 24-

Veldleeuwerik, Schinkelbos,
26 juni 2005

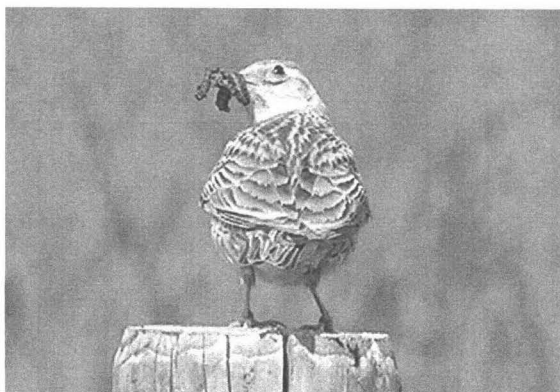


FOTO: ROBERT HEENSCHEK

4 12 ex., op 19-5 25 nestgaten bezet (WS, PT). 20-4, 30-5 Lutkemeer 5 ex. (PT). 27-4 Houtrakkerbeemden-oost 10 ex. (FvG). 4-6 kolonie tussen Reigersbos en Abcoude 125 verse nesten geteld (FB). 15-6 Diemerzeedijk 6 ex. (PT).
Boerenwaluw 2-4 De Ronde Hoep 1 ex. (RA, RvD, PM).
Huiswaluw 22-4 gezien Waterland (FV). 23-4 Schinkelbos 4 ex. (PT). 24-4 Muiden 1 ex. (EdB). 24-4 Nigtevecht 2 ex. (EdB). 18-6 in Nigtevecht 11 bezette nesten (EdB).
Boompieper 27-4 Diemerzeedijk 3 ex. t.p. (WvdW). 29-4 Vijfhoek 1 t.p. (WvdS). 4-5 Westgarde 1 ex. zingend (JvB). 11-5, 27-5 Middenweg-Westpoort 1 ex. zingend in jonge wilgjes (PM).
Waterpieper 8-4 Asd.Bos, Polder Meerzicht 4 ex. t.p. (RH). 11-4 De Kluut 1 ex. rondvliegend 14.30u. (PM).
Gele Kwikstaart 1-4 Houtrakpolder Weg over Kavel 35 2 m. (PM). 3-4 Ringweg Zeelandia 1 m. O (PM). 12-4 Lutkemeer 1 ex. (RR), 27-4 10 ex. (JvB). 17-4 Bovenkerkerpolder 1 m. (FvG). 13-5 Diemerzeedijk ca. 30 ex. t.p., gemengde groep, zie volgende twee soorten (WvdW).
Engelse Kwikstaart 13-5 Diemerzeedijk 2 ex. t.p. (WvdW).
Noordse Kwikstaart 4-5 Uitdammerdijk 1 m. (RA, RvD). 13-5 Diemerzeedijk 3 ex. t.p. (WvdW).
Gr. Gele Kwikstaart 28-5 Bauduinlaan, Ruigoord 1 ex. (NZ). 19-6 Muziekgebouw aan het IJ 1 ex. (Tvl).
Witte Kwikstaart 22-4 Laplacestraat 1 ex. (GvD).
Rouwkwikstaart 2-4, 22-4 IJburg 1 v. met man Witte Kwik (RA, RvD, PM, EdB). 24-4 t/m 27-5 Kinseldam 1 m. (RA, RvD, FvG, WvdW, BDT-3).
Grauwe Buulbuul cf. *spp. tricolor* 3-4, 5-4 Rietgorsstraat, Aalsmeer 1 ex. met gele onderstaartdekveren t.p. (Klaas Eigenhuis).
Blauwborst 1-4 Houtrakkerbeemden-oost 1 m. zingend (PM). 1-4 Brettenpad 1 m. (PM). 1-4 t/m 17-4 Osdorper Binnenpolder 1 ex. zingend (GvD, PT). 2-4 Lutkemeer 2 m. zingend (JvB). 2-4, 12-4, 22-4 Diemerzeedijk max. 8 m. zingend (EdB, FV). De Hoge Dijk 8 paar (FB).
Nachtegaal 11-4 t/m 23-5 Diemerzeedijk max. 4 ex. (EdB, HB, FvG). 12-4 Landschapspark De Oeverlanden 1 ex. (PT). 30-4, 15-5 Sloterpark, omg. Ruige Riet 4 territoria (JvB, BMK).
Zwarte Roodstaart 1-4 Radarweg Suezhaven 1 m. (PM). 2-4 Aandammergouw 4 ex. (FV). 2-4 IJburg 2 m. (RA, RvD, PM). 3-4, 7-5 Lutkemeer 1 m. (RR, BDT-4). 12-4 langs de Ringvaart N van Nwe.Meer 1 ex. (PT). 17-4 Polderweg 1 ex., nadien de hele periode t.p. (FvG). 21-4 t/m 22-6 Lutkemeer max. 2 ex. (JvB, PT). 22-4 IJburg 1 p. (EdB). 10-5, 11-5 Landsmeerderdijk/Zijkanaal I 1 ex. zingend (PV). 25-5 Oostelijke Handelskade 1 ex. (Bart de Knegt). 17-6 Zeeburg 1 zingend (FvG). Territoria Houthaven, Van Riebeeckhaven, Radarweg (2), Vlothavenweg, Nwe.Hemweg (Eldert Groenewoud, PM, WvdS).

Gekraagde Roodstaart 1-4 Brettenpad 1 m. t.p. (Klaas de Jong). Vanaf 26-4 territorium langs de Waver bij Botshol (WvdS).

Paapje 26-4 Schinkelbos 1 v. (WvdS). 27-4 Diemerzeedijk 1 m. t.p. (WvdW), 28-4 2 ex. m.v. (MvL). 13-5 voormalig MCA-terrein, tussen de Noordzeeweg en de Bretten, 1 m. t.p. (TvD).

Tapuit 2-4, 15-5 Aandammergouw resp. 4 & 2 ex. (Fv). 3-4, 7-5 Schinkelbos resp. 1 m. & 1 ex. t.p. (RvD, BDT-4). 19-4 t/m 23-5 Diemerzeedijk max. 4 ex. t.p. (FvG, Hanna Hirsch, MV, WvdW, NZ, BDT-4). 21-4 Kinseldam 1 ex. (RvD, PM). 21-4 t/m 13-5 Lutkemeer max. 5 ex. (RA, JvB, RvD, RR, PT, BDT-2 & 4). 22-4, 3-5 IJburg resp. 1 p. (EdB) & 9 ex. (RA, RvD). 24-4 Santoriniweg 1 ex. (TvD). 27-4 Blauwpijpstraat 1 ex. op grasdak Montessorischool (Fv). 27-4, 7-5 Holendrecht- en Bullewijkerpolder max. 2 ex. (FvG, BDT-2). 27-4 Bovenkerkerpolder 6 ex. (FvG). 29-4, 7-5 Inlaagpolder resp. 1 & 2 ex. (PT). 3-5 Haven-Ballast 1 ex. (NZ). 7-5 IJdoorn 1 ex. (BDT-4). 7-5 Daveren 1 ex. (BDT-2). 7-5 Vijfhoek 2 ex. (BDT-2). 7-5 Botshol 12 ex. (BDT-1). 7-5 Schiphol-Noord 4 ex. (BDT-1). 8-5 Zuiderwoude 5 ex. (Fv). 20-5 Holterbergweg omg. Arena 1 ex. (AJ).

Beflijster 11-4 Diemerzeedijk 3 ex. (MvL), 27-4, 28-4 1 v. t.p. (WvdW, MvL), 4-5 2 ex. (NZ), 7-5 1 ex. (BDT-4). 20-4 Lutkemeer 1 m. (JvB, RR, PT). 24-4 Marken 2 ex. (Fv). 24-4 PEN-Diemen 3 ex. (NZ).

Kramsvogel 19-4 Durgerdammergouw 6 ex. (NZ). 21-4 Dijkeinde 12 ex., Marken 3 ex. (PM, RvD). 23-4 Zuiderwoude 80 ex. (PT). 27-4 Holendrecht- en Bullewijkerpolder 1 ex. (FvG).

Grote Lijster 21-4 Zwarte Gouw 2 ex. t.p. (RvD, PM). 23-4 Zuiderwoude 3 ex. (PT). 11-5 Waver 1 ex. (PT). 13-5 Asd.Bos weide ten Z van bezoekerscentrum 2 ex. t.p. (RR). 16-5 Haarlemmerweg t.h.v. Eendrachtspolder 1 ex. (RR). April-mei territoria Eendrachtspolder, Noorderbegraafplaats, Zwarte Gouw en Asd.Bos - ook nest (WvdS).

Sprinkhaanzanger 4-4 Boezemgebied Halfweg 1 ex. (PT). 11-4 t/m 23-5 Diemerzeedijk max. 4 ex. zingend (EdB, HB, MvL, WS). 17-4 IJdoorn 1 ex. (FvG). 20-4 Asd.Bos Oeverland Nwe.Meer 1 ex. (RvD). 8-5 Sloterpark Ruig Terrein 1 ex. zingend (JvB).

Snor 12-4 Boezemgebied Halfweg 1 ex. (PT). 12-4, 17-4 IJdoorn 1 ex. (MV, FvG), 21-4 2 ex. (Rob Baars, RvD, PM), 24-4, 21-5 1 ex. (FvG, RA). 16-4, 22-4, 24-4, 28-4 Diemerzeedijk max. 2 ex. zingend (EdB, MvL, TvL, WS), 15-6 1 ex. (PT). 24-4, 7-5, 11-5 Brettenpad 1 ex. (LvdF, AJ, PM, BDT-2 & 4), 3-5 Brettenpad 2 ex. zingend (RA, RvD). 29-4 Uitdammerdie 1 ex. (FvG). 4-5 Barnegat 1 ex. (RA, RvD).

Spotvogel 4-5 Dijkeinde 1 ex. (RA, RvD). 7-5 Poppendammergouw 1 ex. (BDT-3). 7-5, 11-6 Diemerzeedijk 2 ex. (BDT-4, FvG), 1-6 3 ex. (MV), 15-6 1 ex. (PT). 7-5 tuin bij Botshol 1 ex. (BDT-4). 15-5 Liergouw 1 ex. bij boerderij (RA). 21-5, 27-5, 28-5 Nigtevecht max. 2 ex. (EdB). 22-5 IJdoorn 1 ex. (FvG). 25-5 Middelpolder onder Amstelveen 1 ex. (FvG). 29-5, 11-6 Gein-Noord 1 ex. (EdB), 11-6 Gein-Zuid 1 ex. (EdB). 3-6 Gaasperplas 1 ex. (EdB). 4-6 Schinkelbos 2 ex. (PT). 8-6 Lijnden, Hoofdweg-oostzijde 1 ex. zingend in tuin (RvD, PM). 10-6 Vijfhoek 2 ex., waarvan er een de zang van de Grote Karrekiet in zijn lied incorporeerde (EdB). 13-6, 15-6 Waver 1 ex. (EdB, PT). 23-6 Botsholsedijk 1 ex. (RvD, PM). 23-6 Nessersluis 1 ex. (RvD, PM). 26-6 Vijfhoek 1 ex. bij brug IJburg & 1 ex. bij bunker (GvD).

Rietzanger 1-4 Brettenpad 1 ex. zingend (Klaas de Jong, PT). 2-4 IJdoorn 1 ex. (WS). 3-4 IJdoorn 3 ex. (RA, RvD).

Kleine Karrekiet 12-4 Diemerzeedijk 1 ex. (MvL). 12-4 IJdoorn 1 ex. (MV). Dit zijn behoorlijk vroege waarnemingen voor deze soort in Amsterdam. 21-4 Ouderkerkerplas 1 ex. zingend (WS). 22-4 Diemerzeedijk 1 ex. (EdB).

Bosrietzanger 19-4 Ouderkerkerplas 1 ex. zingend (HB). 19-4 IJdoorn 1 ex. zingend (WS). 22-4 Bloemendalerpolder 1 ex. (EdB). 23-5 Diemerpark 5 ex. zingend, 11-6 10 ex. (FvG). 1-6 t/m 23-6 1 ex. zingend Hugo de Vrieslaan/Schagerlaan (AJ).

Grote Karrekiet 21-5, 23-5 omg. Station Duivendrecht 1 ex. zingend (Rob Sjouken, GvD). 23-5 t/m 12-6 Haven-Ballast 1 ex. zingend (NZ).

Grasmus 18-4 Boezemgemaal Rijnland 1 ex. (PT). 19-4 Diemerzeedijk 2 ex. (GvD, William Price). 19-4 Nwe.Diep 1 ex. (FvG).

Braamsluiper 18-4 Boezemgebied Halfweg 1 ex. (PT). 19-4 Ringdijk Watergraafsmeer 1 ex. (FvG).

Tuinfluiter 8-4 De Kuil, Slotmeer 1 ex. gezien (PT). 21-4 De Hoge Dijk 1 ex. zingend (WS). 22-4 Maxis Diemen 1 ex. gehoord (EdB).

Zwartkop 1-4 Brettenpad 2 m. zingend (PM). 1-4 Bloesepark Kleine Noord 1 ex. (PT). 1-4 Bijenpark Eendrachtpolder 1 ex. (PT). 4-4 De Hoge Dijk 1 ex. gehoord (EdB).

Goudhaantje 7-5 Sloterpark 1 territorium (BDT-3).

Grauwe Vliegenvanger 7-5 Botshol 1 ex. (BDT-3). 7-5 omg. Ronde Hoep en Botshol 4 territoria (BDT-1). 18-5 Oetewalerpad bij Woltera van Reestraat 1 ex. (MV). 21-5 Winkeldijk 1 ex. (RivD). 19-6 Lange Muiderweg Weesp 1 ex. (EdB). 23-6 Botsholsedwarsweg in de Polder Groot-Mijdrecht 1 p. (RvD, PM).

Baardmannetje 3-4 gehoord De Kluut (PM). Broedgeval De Kluut, jongen in juni uitgevlogen (PM). Territorium Waterlandse Zeedijk (WvdS; gemist op de Big Day!). 24-6 Gouwzee 1 ex. (NZ).

Matkop 4-4 Boezemgebied Halfweg 1 ex. (PT). 12-4 Landschapspark De Oeverlanden 1 ex. (PT). 12-4 Diemerpark 1 ex. zingend & 1 ex. roepend over (EdB). 18-5 Wielerbaan Sloten 1 ex. roepend (JvB).

Kuifmees 23-6 Kasteel Nederhorst den Berg 2 ex. (EdB).

Buidelmees 7-5 Bretten omg. VTC De Groote Braak nest in aanbouw (mannetje) & 1 ex. gehoord en gezien (BDT-2). Nadien geregeld op die plaats 1-2 ex. gehoord en gezien, door velen gemeld, maar een zekere aanwezigheid van een v. niet aangetoond. 22-5 Diemerzeedijk omg. Vijfhoek 1 m. gehoord (RA, WvdW). 21-6 Vijfhoek UNA-meertje 1 ex. gehoord (EdB). 26-6 Vijfhoek 1 ex. roepend (GvD, NZ).

Boomklever 13-5 Vondelpark bij Gerard Brandsstraat 1 ex. (JvB). 22-6 Nigtevecht 1 ex. (RivD, EdB).

Roek 4-4 Golfbaan Abcoude 2 ex. (EdB). 4-4 Aetsveldsche Polder 2 ex. (EdB). 15-4 Molenwijk Asd.Noord 15 nesten (PV). 7-5 Golfclub Olympus Asd. Zuidoost 8 ex. (BDT-2).

Europese Kanarie 7-5 Diemerzeedijk 1 ex. (NZ).

Hybride Putter x Kanarie 15-5 Diemerzeedijk 1 ex. t.p., zingend (RA; foto).

Kruisbek 14-6 Anna's Hoeve Watergraafsmeer 21 ex. overvliegend (Rob van Bemmelen).

Appelvink 10-4, 19-4, 20-4 Westgaarde 1 broedpaar & 1 ex., 7-5 jong gezien (JvB). 3-5 Bretten, Daveren 1 ex. (RA, RvD). 12-6 Amstelpark 1 v. (René Wolbers).

Goudvink 23-4 Diemerbos 1 p. (Frans de Kruijff).

ANDERE SOORTEN

Vleermuis Gen. sp. 20-6 Nigtevecht 2 ex., groter dan Dwergvleermuis (EdB).

Dwergvleermuis sp. 8-6 Velterslaan 1 ex. (EdB). 18-6 Nigtevecht 1 ex. (EdB).

Vos 14-5 Coentunnel 1 ex. (NZ). 11-6 Bretten 1 jong (NZ).

Eekhoorn 21-4 Asd.Bos, halverwege Bosbaan 1 ex. (BMK). 1-5 Zorgvlied 1 ex. (JvB).

Roodwangschildpad vanaf 25-4 tot in juni Kalfjeslaan max. 5 ex. (EdB).

Ringslang 1-4 Bloesepark Amsterdamse Bos 1 ex. (RH).

Veenmol 18-4 1 ex. op de weg langs de Waver (RvD; foto).

Grote Keizerlibel 3-6 Gaasperplas 3 ex. (EdB); hier tevens Watersnuffel 3 ex., Glassnijder 1 ex. en Gewone Oeverlibel 1 ex.; talrijk aanwezig Grote Roodoogjuffer, Lantaarntje en Vroege Glazenmaker.

Viervlek 9-6 Nigtevecht 1 ex. (EdB).

Groot Avondrood 28-6 Nigtevecht 2 ex. (EdB).

Citroenvlinder 22-4 Westgaarde 1 ex. (JvB). 22-4 Zuidkant Bloemendalerpolder 1 ex. (EdB). 3-6 Gaasperplas 6 ex. (EdB).

Klein Geaderd Witje 22-4 Diemerpark 8 ex. (EdB). 25-5 Westgaarde 1 ex. (JvB).

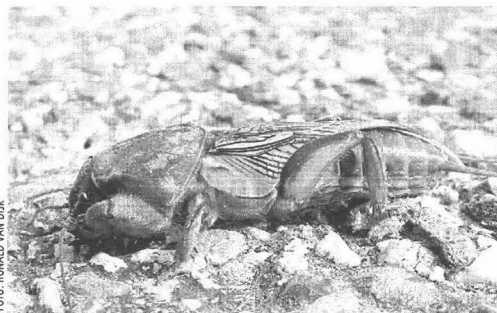


FOTO: RONALD VAN DIJK

Veenmol, Ronde Hoep, 18 april 2005

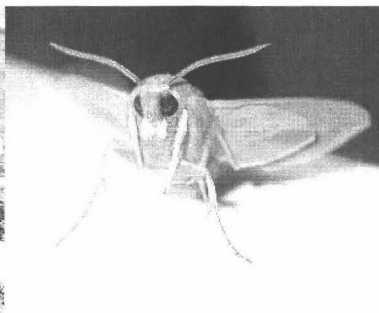


FOTO: RICARDO VAN DIJK

Groot Avondrood, Nigtevecht, 28 juni 2005

Icarusblauwtje 3-6 Gaasperplas 1 ex. (EdB).

Boomblauwtje 16-4 Inlaagpolder 1 ex. (JvB). 18-5 Nigtevecht 1 ex. (EdB).

Bont Zandoogje 23-4 Tuinwijck 1 ex. (JLK). 23-4 Nigtevecht 1 ex. (EdB). 24-4 Haven Ballast 3 ex. (NZ). 24-4 Vijfhoek 1 ex. (NZ). 24-4 Vliegenbos 1 ex. (NZ). 25-4 Kalfjeslaan 1 ex. (EdB). 28-5 Waver 1 ex. (EdB). 3-6 Gaasperplas 4 ex. (EdB).

Atalanta 28-5, 29-5 Gein-Zuid 1 ex. (EdB). 3-6 Nigtevecht 2 ex. (EdB). 3-6 Gaasperplas 2 ex. (EdB). 21-6 Vijfhoek min. 2 ex. (EdB). 25-6 Fort Nigtevecht 1 ex. (EdB).

Dagpauwoog 11-4 Osdorper Binnenpolder 2 ex. (JvB). 22-4 Noordkant Bloemendalerpolder 1 ex. (EdB).

Kleine Vos 22-4 Westkant Vijfhoek 1 ex. (EdB).

Gehakelde Aurelia 14-6 Holendrecht- en Bullewijkerpolder 1 ex. (EdB).

Gebruikte Afkortingen

AJ Auke Jansen	JvB Jan van Blanken	RH Robert Heemskerk
AVN Amsterdams VogelNet	KR Kees Roselaar	RivD Ricardo van Dijk
BMK Bert en Mienke Kamp	LvdF Loes van der Feen	RR Rutger Rotscheid
DT David Tempelman	MK Mark Kuiper	RV Ruud Vlek
EdB Ellen de Bruin	MV Martijn Voorvelt	RvD Ronald van Dijk
FB Fons Bongers	MvL Merijn van Leeuwen	TP Tineke Prins
FV Frank Visbeen	NZ Nirk Zijlmans	TvD Teun van Dijk
FvG Frank van Groen	PhD Philipp Derks	TvL Theo van Lent
GvD Guus van Duin	PM Paul J. Marcus	WS Will Schep
HB Henk Bakkenes	PT Paul Tak	Wvds Wim van der Schot
HM Herbert Minter	PV Piet Vlietstra	WvdW Willem van der Waal
JLK Jip Louwe Kooijmans	RA Ruud Altenburg	

Big Day-teams 7 mei 2005

BDT-1 Wim van der Schot, Jan Mulder

BDT-2 Ruud Altenburg, Ronald van Dijk, Mars Muusse, Bernard Oosterbaan

BDT-3 Jip Louwe Kooijmans, Edial Dekker, Bart de Knecht, Merijn van Leeuwen

BDT-4 Martijn Voorvelt, Kees Jonker, Rutger Rotscheid, Jan Timmer

BDT-5 Ton Schuringa, Aart Terpstra (geen waarnemingen ontvangen)