

# Broedvogels op de Kinseldam in 2010

Frank van Groen

---

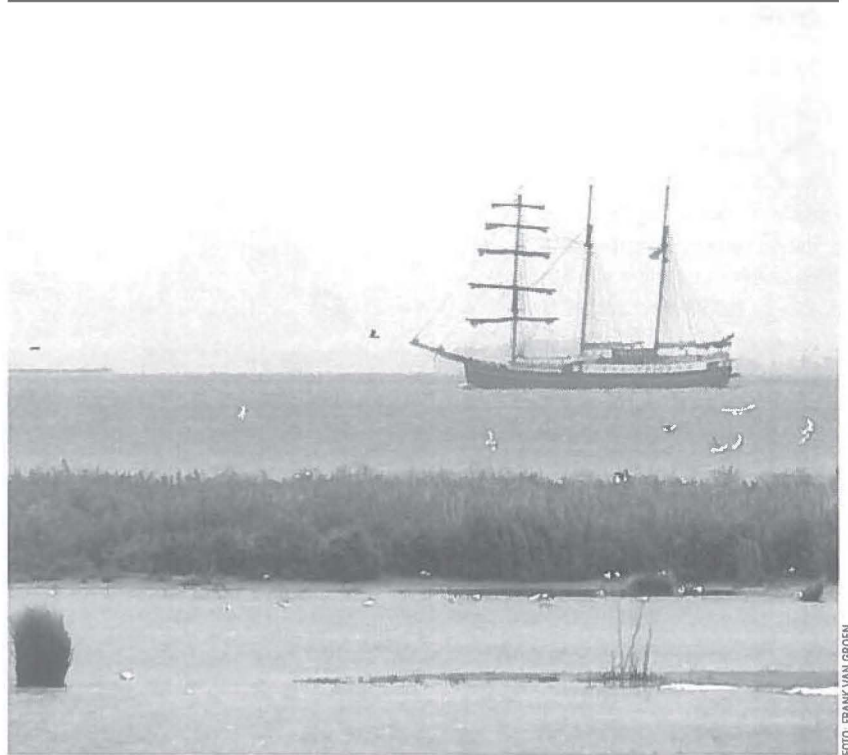


FOTO FRANK VAN GROEN

**V**anaf 2003 is de Kinseldam of Hoeckelingsdam een belangrijke broedplaats voor meeuwen en sterns in de regio Amsterdam. Vlak na aanleg van de Kinseldam broedden er vooral Visdieven en plevertjes. De laatste jaren heeft de dam zich ontwikkeld tot een belangrijke broedplaats voor meeuwen en ganzen. Voor meeuwen lijkt de veilige Kinseldam een aanzuigende werking te hebben. Sinds het ontstaan van de dam zijn andere kolonies leeggelopen of zelfs verdwenen. De aanleg van het natuureiland in 2009 bij IJburg heeft vooralsnog niet geleid tot vestiging van een kolonie aldaar. Het natuureiland is ontstaan door de strekdam ten noorden van IJburg door te breken en te verbreden met een beschoeid zandlichaam. De begroeiing op de strekdam, waaronder enkele bomen, is daarbij intact gelaten. Wel wordt dit nieuwe eiland gebruikt als rustplaats, vooral door 'grote' meeuwen. De Kinseldam ligt in het Markermeer-IJmeer, een Natura 2000-gebied, en herbergt verschillende kolonies van meeuwen en sterns. Nederland is wettelijk

verplicht de natuurwaarden van dit gebied in stand te houden. Monitoring van deze natuurwaarden, waaronder broedvogels, is daarom van groot belang.

**Historie en beheer** In juni 2002 is begonnen met de aanleg van de Kinseldam, als natuurcompensatie voor de aanleg van IJburg. De Kinseldam ligt voor de Waterlandse kust ter hoogte van het Kinselmeer en de IJdoorn. De dam is bedoeld als luwtedam en is 1600 meter lang. In mei 2005 is de dam opgeleverd aan beheerder Staatsbosbeheer. Aanvankelijk was het plan de Kinseldam niet actief te beheren. Na aandringen van de Vogelwerkgroep Amsterdam bestaat het beheer nu uit het jaarlijks trekken van diverse houtachtige gewassen, vooral jonge wilgen, met behulp van vele vrijwilligers waaronder veel vogelwerkgroepleden. Verder kan de natuur zijn gang gaan op de dam. Door het ontstaan van plassen als gevolg van inklinking, het aanwezige reliëf en het opduiken van veenbulten is een gevarieerde begroeiing ontstaan. Tot en met 2009 zijn 207 soorten planten vastgesteld op de dam.

Hoewel door de kaalplukacties opslag van bomen en struiken effectief wordt voorkomen raakt de dam wel steeds verder begroeid met (ruigte)kruiden. Pioniervogels van spaarzaam begroeide zandplaten zoals plevertjes, Kluten en Dwergsterns zijn daardoor verdwenen als broedvogel.

Door inklinking is een deel van de dam onder water verdwenen. Sinds 2003 slook het oppervlak hierdoor van 17,2 ha via 11,2 ha in 2006 tot nog maar 10 ha in 2008. Hierna is het oppervlak waarschijnlijk nog iets afgenomen. De Kinseldam zakt omdat het zandlichaam op een veenbodem is gelegen, waarbij de relatief zware zandbodem van de Kinseldam de onderliggende veenlaag langzaam samendrukt.

**Methode** De kolonievogels en zeldzame broedvogels op de Kinseldam worden al vanaf het ontstaan van de dam geteld in het kader van het LSB project van SOVON. Dit project, het Landelijk Soortenonderzoek Broedvogels, heeft tot doel de aantallen van kolonievogels en zeldzame broedvogels in heel Nederland zoveel mogelijk in kaart te brengen.

De vogels werden geteld vanaf de Uitdammerdijk, voornamelijk 's avonds, omdat dan de meeste exemplaren in de kolonie aanwezig zijn. Het zuidelijk deel van de dam is minder goed te zien vanaf dit punt, maar de vogelkolonies bevinden zich al jaren voornamelijk op het centrale en noordelijke deel van de Kinseldam. Hierdoor kon het aantal aanwezige vogels toch goed worden ingeschat. Met ingang van 2008 is ook het aantal broedparen van de Grauwe Gans op de Kinseldam geteld. Deze soort is de laatste jaren snel toegenomen en het is interessant om te weten over welke aantallen we het nu eigenlijk hebben en of de toename nog steeds doorgaat.

Om enige zekerheid over broeden te krijgen tellen waarnemingen pas vanaf een bepaalde datum, de zogenaamde datumgrens. Deze datumgrens is belangrijk om doortrekkers te kunnen uitsluiten als broedvogel. Voor de meeste meeuwen en sterns is de datumgrens 20 mei. Voor kolonievogels als meeuwen en sterns wordt het aantal broedparen bepaald door het aantal volwassen vogels in de kolonie te tellen of te schatten. Ter bepaling van het aantal broedparen wordt het hoogst getelde aantal na de datumgrens gedeeld door anderhalf, dit omdat nooit alle vogels tegelijk op de kolonie aanwezig zijn. Voor ganzen zijn twee waarnemingen nodig voor een geldig territorium. Dit betekent dat het op een na hoogst getelde aantal bepalend is voor het aantal broedvogels.

**Resultaten 2010** In maart 2010 vestigden zich de eerste Kokmeeuwen en Kleine Mantelmeeuwen. De meeste Visdieven vestigden zich pas na half mei. De Kinseldam was aanvankelijk nog vrij kaal en de vogels waren goed te zien. Door het relatief koude voorjaar kon de begroeiing niet al te snel opschieten waardoor tot eind april nog redelijk goed viel te tellen. Daarna was het door de opgeschoten begroeiing onmogelijk het aantal aanwezige vogels exact te bepalen. De aanwezige aantallen zijn daarom in mei zo goed mogelijk geschat.

In 2010 waren in het broedseizoen enkele adulte Lepelaars aanwezig zoals op 24 mei toen vier exemplaren tussen de begroeiing stonden. Ook op 7 juni waren twee Lepelaars aanwezig. Er werden echter geen aanwijzingen voor broeden verkregen. Toch lijkt het me zeer goed mogelijk dat in de toekomst Lepelaars zich gaan vestigen als broedvogel op de Kinseldam.

In Tabel 1 wordt een overzicht gegeven van het aantal broedparen van de LSB-soorten op de Kinseldam sinds het ontstaan van de dam.

Hieronder worden de resultaten per soort kort toegelicht.

Tabel 1. LSB-soorten en Grauwe Gans op de Kinseldam (x = aanwezig)

soort / jaar	2010	2009	2008	2007	2006	2005	2004	2003
Grauwe Gans	75	70	100	x	x			
Brandgans	46	32	32	17	7			
Indische Gans		1	1	1				
Smient					1	1		
Kluut				21	26	18	28	10
Kleine Plevier					3	2	2	1
Bontbekplevier					2	1	2	3
Strandplevier					1	2	1	2
Zwartkopmeeuw	120	220	180	140	16	6	1	
Zilvermeeuw	15	20	15	9	4	1		
Kleine Mantelmeeuw	220	200	150	60	30	3		
Kokmeeuw	2000	2000	2000	1400	1350	1200	180	
Visdief	100	80	30	600	1050	500	830	170
Dwergstern					4	1	1	2

**Grauwe Gans** Met ingang van 2008 is het aantal broedparen van de Grauwe Gans bepaald. Deze soort broedde in 2006 en 2007 ook al op de Kinseldam, al is de indruk dat de aantallen toen lager waren dan in 2008. In 2010 werden op 26 maart 155 paar geteld en op 10 april 75 paar. Vanwege het grote verschil tussen beide tellingen is het aantal van 75 paar daarom wellicht wat aan de lage kant.

**Brandgans** Sinds de vestiging van de Brandgans op de Kinseldam in 2006, met 7 paar, is de kolonie snel gegroeid tot een record aantal van 46 paar in 2010. Op 1 mei werden 46 paar geteld en



*Het aantal broedende Brandganzen is in 2010 toegenomen tot 46 paar*

op 24 mei 51 paar. Het broedsucces lijkt goed. Na het uitkomen van de eieren blijft een deel van de paren met jongen op de Kinseldam en een ander deel van de paren gaat naar Polder IJdoorn. Ook elders in Nederland is de Brandgans snel toegenomen. Na een zeer snelle groei van de populatie begin jaren negentig neemt de stand de laatste jaren met minder dan 10% per jaar toe.

**Kluut** In 2010 werden af en toe enkele Kluten op de dam gezien. Het gaat waarschijnlijk broedvogels van de nabijgelegen IJdoornpolder en Kinsel. Op de Kinseldam zelf werden namelijk geen broedende vogels of pullen opgemerkt.

**Zwartkopmeeuw** Net als in eerdere jaren broedden de Zwartkopmeeuwen in 2010 tussen de veel talrijkere Kokmeeuwen. Wel zijn clusters van paren Zwartkopmeeuwen te onderscheiden tussen de Kokmeeuwen. Op 2 maart werden de eerste drie Zwartkopmeeuwen op de Kinseldam gezien. Op 26 maart ging het om 50 exemplaren. Zowel op 10 april als op 1 mei waren ongeveer 160 adulte vogels aanwezig. De meeste Zwartkopmeeuwen zaten op het smalle noordelijke deel van de Kinseldam. Het aantal broedparen wordt in 2010 geschat op 120, een flinke afname ten opzichte van de 220 paar uit 2009. Het broedsucces lijkt goed. Op 9 juli werden 70 juveniele vogels gezien, voornamelijk aan de achterzijde van de noordpunt van de dam. Gezien de vele schuilmogelijkheden tussen de begroeiing op de dam zullen toen zeker meer juveniele vogels aanwezig zijn geweest.

**Zilvermeeuw** Ten zuiden van de kokmeeuwenkolonie op het centrale deel van de dam hebben, verspreid tussen de Kleine Mantelmeeuwen, naar schatting 15 paar Zilvermeeuwen gebroed. De Zilvermeeuw broedt sinds 2005 op de Kinseldam en het aantal broedparen van deze soort is weer terug op het niveau van 2008. Ook van deze soort werden enkele juvenielen gezien.

**Kleine Mantelmeeuw** Al op 2 maart waren 20 adulte Kleine Mantelmeeuwen aanwezig op de Kinseldam. Op 10 april werden 210 vogels geteld. Het grootste aantal van 400 vogels werd geteld op 1 mei. Op 24 mei ging het om 320 vogels. Op dit aantal is de schatting van 220 paar gebaseerd. Gezien het hogere aantal op 1 mei, voor de datumgrens, hebben wellicht nog meer Kleine Mantels op de dam gebroed.

De meeste vogels waren goed te zien omdat de kolonie zich op een relatief spaarzaam begroeid gedeelte van de dam bevond, ten zuiden van de centraal gelegen kokmeeuwenkolonie.

Op 9 juli werden een kleine honderd juveniele vogels geteld, gezien de aanwezige begroeiing een minimum aantal.

**Kokmeeuw** Het aantal Kokmeeuwen liep in de loop van maart snel op. Op 26 maart werden er 750 geteld. Op 10 april was het aantal opgelopen tot naar schatting 5000 vogels. Later in het jaar was het moeilijk om de vogels goed te tellen. Op 24 mei ging het om ongeveer 3000 ex. Op dit aantal is de schatting van 2000 paar uit tabel 1 gebaseerd. Daarmee lijkt het aantal broedparen van de Kokmeeuw de laatste jaren stabiel te zijn.

Op het strand van de Kinseldam aan de rand van de kolonie waren in juni en juli honderden juveniele Kokmeeuwen te zien.

**Visdief** Net als in 2008 en 2009 hebben alleen op de smalle noordelijkste punt van de Kinseldam in 2010 Visdieven gebroed. Ze vestigden zich pas laat. Zo waren op 1 mei nog maar drie exemplaren aanwezig. Wel zaten er toen enkele tientallen op stokken ten noorden van de dam. Op 8 mei werden 8 vogels geteld. Op 24 mei werden 140 exemplaren geteld. Het aantal voor 2010 wordt geschat op 100 paar. Op 9 juli waren naast 100 adulte vogels ook 15 juveniele Visdieven goed te zien.

### **Verstoring**

De Kinseldam is niet vrij toegankelijk. Ondanks duidelijke verbodsborden gaan soms toch mensen aan land met de nodige verstoring voor de vogels tot gevolg. Zo liep op 24 mei (Tweede Pinksterdag) urenlang een man, die met zijn speedboot naar de dam was komen varen, over het strandje aan de noordzijde van de dam heen en weer met grote verstoring voor de daar talrijk aanwezige meeuwen tot gevolg.

### **Literatuur**

- Bruin, E. de, 2007. Opmars van de Zwartkopmeeuw. In: De Gierzwaluw, jg. 45 (2) september 2007. Vogelwerkgroep Amsterdam.
- Dijk A.J. van, Hustings F. Et Van der Weide M. 2004. Handleiding Landelijk Soortenonderzoek Broedvogels. SOVON, Beek-Ubbergen.
- Dijk A.J. van, Boele A., Hustings F., Koffijberg K. Et Plate C.L. 2010. Broedvogels in Nederland in 2008. SOVON-monitoringrapport 2010/01. SOVON Vogelonderzoek Nederland, Beek-Ubbergen.
- Groen, F. van, 2005. Drie jaar Kinseldam. Tussen Duin Et Dijk 4: 4-7.
- Groen, F. van, 2006. Broedvogels van de Kinseldam in 2006. In: De Gierzwaluw, jg. 44 (3) december 2006. Vogelwerkgroep Amsterdam.
- Groen, F. van, 2008. Broedvogels op de Kinseldam in 2010. In: De Gierzwaluw, jg. 46 (2) september 2008. Vogelwerkgroep Amsterdam.