

# Inventarisatie Blauwe Reiger in 2011

Frank van Groen

Eind 2010 is de Commissie Veldwerk van de Vogelwerkgroep Amsterdam (VWGA) opgericht, met als doel op een structurele wijze de diverse vogeltellingen binnen het werkgebied van de VWGA te coördineren. Als eerste activiteit vond een midwintertelling van watervogels binnen de ring A10 plaats, in het weekend van 15 en 16 januari 2011 (Peters et al. 2011). Vervolgens is het plan opgevat om in het broedseizoen van 2011 zoveel mogelijk de kolonievogels in de regio Amsterdam te tellen. Daartoe is in het vroege voorjaar van 2011 aan Patrick Bergkamp, SOVON-coördinator van de regio Noord-Holland Zuid op het gebied van kolonievogels, gevraagd een uitdraai te maken van de SOVON-database met alle bekende vogelkolonies in de omgeving van Amsterdam.

Eerste doel was een zo compleet mogelijk beeld te krijgen van de kolonies van de Blauwe Reiger in onze regio. Amsterdam is immers een gebied waar relatief veel Blauwe Reigers broeden. Dit artikel beschrijft de resultaten van de telling van de blauwe reigerkolonies in 2011 binnen het werkgebied van de Vogelwerkgroep Amsterdam.



FOTO'S: FRANK VAN GROEN



De reigerkolonie in Artis



Het tellen van nesten van Blauwe Reigers is een leuke klus. In het vroege voorjaar is het een drukte van belang in de kolonies. Vroege broeders onder de Blauwe Reigers hebben dan al jongen die hun kekkende bedelroep in de nesten laten horen, vooral als één van de ouders op de nestrand verschijnt. Grote jongen, die altijd honger hebben, kunnen langdurig zachtjes in het nest zitten kekken. Reigers die bezig zijn met nestbouw vliegen af en aan met takken in hun snavel. Soms worden takken van de burens gestolen of takken van oude niet in gebruik zijnde nesten benut.

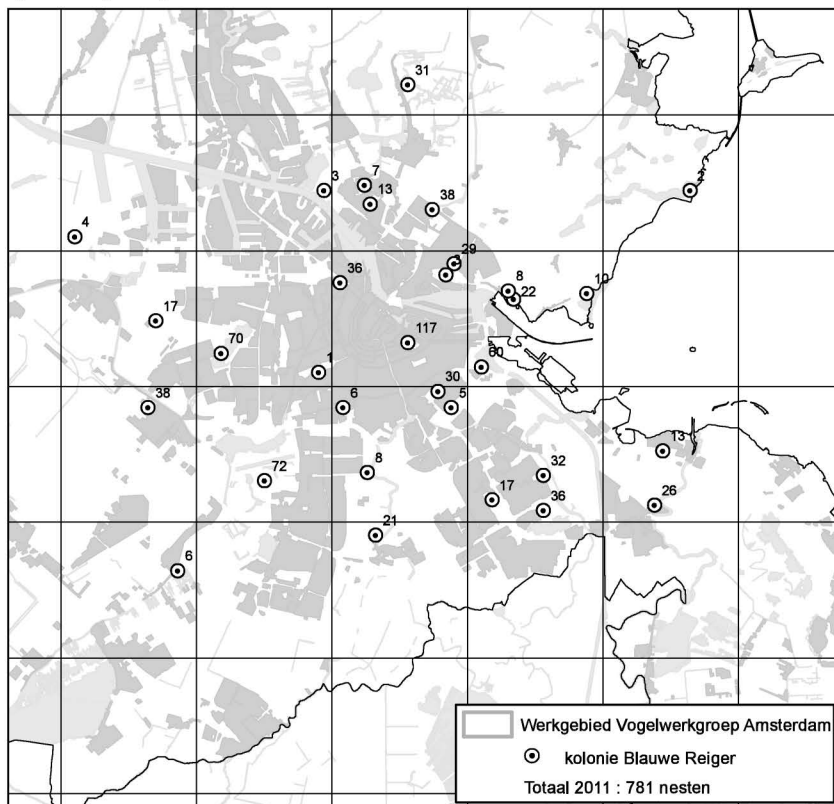
Volwassen Blauwe Reigers zijn in het voorjaar extra mooi, met prachtig uitgegroeide sierveren op hals en rug en een fel oranje-roze-rode snavel. Vogels die net begonnen zijn met nestbouw proberen een partner te lokken door op hun nest met de sierveren en snavel goed zichtbaar te baltsen terwijl ze geregeld explosieve, diepe en luide, maar niet erg welluidende skwakkende reiger geluiden produceren. Zulke nesten in aanbouw bestaan soms uit maar een paar takken. Het is al met al een spectaculair schouwspel, geen wonder dat sommige kolonies jaar in jaar uit geteld worden.

**Methode** Om een zo compleet mogelijk beeld te krijgen van de aanwezige kolonies werden alle bekende tellers benaderd om toch vooral ook in 2011 te tellen. Hier zijn mensen bij die al jaren trouw elk jaar weer hun kolonie(s) tellen. De kolonies die één of meerdere jaren niet geteld zijn, zijn in 2011 aanvullend zoveel mogelijk bezocht. Ook hiervoor werden mensen benaderd. Uiteraard is ook uitgekeken naar nieuwe kolonies. Sommige kolonies bleken niet meer bezet te zijn, andere kolonies floreerden nog wel. Ook werden enkele nieuwe kleine kolonies ontdekt.

Het tellen van nesten in een blauwe reigerkolonie is niet moeilijk. In zachte winters en op plaatsen met een gunstige voedselsituatie zoals dierentuin Artis begint vaak een deel van de vogels al in de winter met broeden, soms al in december of zelfs november. In de loop van het voorjaar groeit de kolonie aan met vogels die elders de winter hebben doorgebracht. Een deel van onze Blauwe Reigers trekt weg. Hoewel de meest Blauwe Reigers in Europa blijven, vliegt een deel door naar Afrika, onder meer naar de Nigerdelta en de kust tussen Senegal en Guinea. Geschat wordt dat 10% van de Europese Blauwe Reigers in West-Afrika overwintert (Zwarts et al. 2009). Uit hun winterkwartieren terugkerende vogels kunnen tot diep in april in de kolonie verschijnen om vervolgens te beginnen met balts en nestbouw. Sommige nesten zijn jarenlang in gebruik en kunnen een behoorlijke omvang bereiken.

Een vroege telling in maart levert dan ook meestal minder nesten op dan een telling in april. Om een zo goed mogelijk beeld te krijgen van het aantal broedparen is het belangrijk het juiste telmoment te kiezen. Doorgaans is dit kort voor het blad aan de bomen komt. Dit moment kan van jaar tot jaar verschillen en heeft ook te maken met de boomsoort waar de reigers in broeden. Wanneer de nestbomen eenmaal zijn volgeschoten met blad worden al gauw nesten gemist. Dit is ook een probleem bij het tellen van nesten in naaldbomen. Gelukkig broeden Blauwe Reigers in onze regio op de meeste plaatsen in loofbomen en zijn de nesten in het vroege voorjaar daarom goed te zien tussen de kale takken. Flevopark, Beatrixpark, Amsterdamse Bos, Gaasperpark en Begraafplaats Landscroon te Weesp zijn kolonies waar (een deel van) de nesten in naaldbomen te vinden zijn. Soms zijn in de kolonies ook oude niet meer bewoonde nesten aanwezig. Die zijn vaak scheefgezakt en zijn verder te herkennen aan het ontbreken van verse takken op het nest. Overigens worden oude nesten door takken zoekende reigers vaak geheel of gedeeltelijk gesloopt. Uiteraard is zoveel mogelijk geprobeerd deze niet meer in gebruik zijnde nesten niet mee te tellen.

Figuur 1. Verspreiding en aantallen van de kolonies in 2011



**Resultaten** In 2011 werden in totaal in 38 kolonies 781 bewoonde nesten van Blauwe Reigers geteld. Zes kolonies bleken niet meer bezet te zijn: Botshol, Siegerpark, Bergwijkpark, Zomerlust, Woudweeren/Broekerveer en Krijgsman te Muideren. Gezien de telinspanning is de indruk dat het beeld vrijwel compleet is, hoewel natuurlijk niet valt uit te sluiten dat hier en daar toch een kleine kolonie is gemist. Een overzicht van de bezette kolonies in 2011 is te vinden in Tabel 1. De verspreiding van de kolonies over het werkgebied van de VWGA in 2011, inclusief de getelde aantallen, is te zien in Figuur 1. De gemiddelde koloniegrootte bedroeg in 2011 ruim 25 nesten.

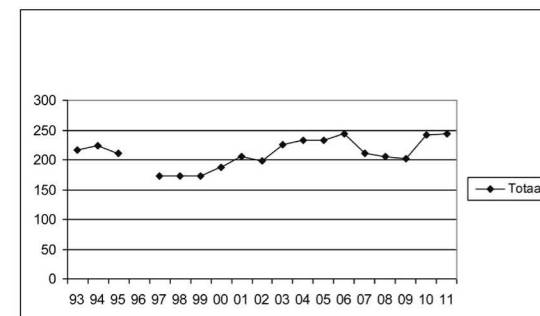
In de jaren 2005 t/m 2010 werden gemiddeld 20 bezette kolonies geteld met gemiddeld 575 nesten. De grotere telinspanning in 2011 heeft dus een tiental extra kolonies met ruim 200 extra nesten opgeleverd.

Van een aantal jaarlijks getelde kolonies zijn inmiddels mooie telreeksen beschikbaar. Dit biedt de mogelijkheid de ontwikkeling van het aantal nesten tot en met 2011 nader te bekijken. Van 16 kolonies die de afgelopen zeven jaar bezet waren zijn de telresultaten samengevat in Tabel 2. Het aantal getelde nesten in deze 16 kolonies samen schommelt tussen 433 (2009) en 502 (2011).

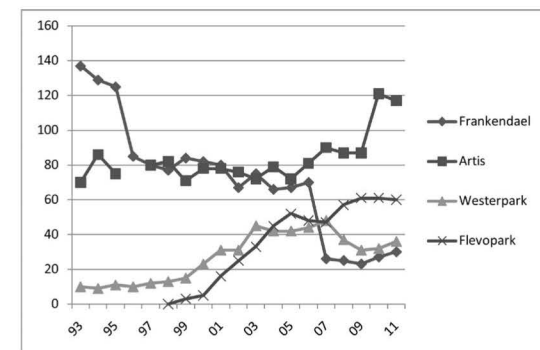
Van vier Amsterdamse kolonies die redelijk dicht bij elkaar liggen zijn van de afgelopen 19 jaar gegevens beschikbaar: Flevopark, Westerpark, Artis en Frankendael. Het gesommeerde aantal van deze vier kolonies is weergegeven in Grafiek 1. In 1996 zijn van Artis geen gegevens bekend. Daarom is dit jaar in de grafiek niet weergegeven. Het totale aantal getelde nesten blijkt te schommelen tussen 172 (in 1997 en 1998 na de drie relatief strenge winters van 1995-97) en 243 (2006 en 2011).

De aantallen van de afzonderlijke kolonies zijn weergegeven in Grafiek 2. Het aantal nesten in de kolonie in Artis schommelde tot voor enkele jaren rond de 80 paar. De laatste twee jaar is deze kolonie duidelijk gegroeid.

De kolonie in Frankendael telde in 1943 het topaantal van 230 nesten. In dat jaar werden de



Grafiek 1. Gesommeerd aantal nesten van de vier kolonies



Grafiek 2. Aantal nesten van de vier kolonies afzonderlijk

vogels wel verstoord door afweergeschut (Van Dijk, 2009). In 1993 werd het respectabele aantal van 133 nesten geteld. Sindsdien is de kolonie in Frankendael verder afgenomen. Van 2006 op 2007, na renovatie van het park, kromp de kolonie in Frankendael van 70 naar 26 nesten. Op deze krimp in Frankendael volgde een toename van het aantal nesten in Artis en het Flevopark. In Grafiek 2 is ook de opkomst eind jaren negentig en stabilisatie van de aantallen in de kolonie in het Flevopark te zien.

De Nederlandse blauwe reigerstand bereikte met 13.000 à 14.000 paren in 2007 en 2008 zijn top. Sinds 1992 is de trend in heel Nederland dat het aantal kolonies toeneemt en het aandeel grotere kolonies afneemt. Het uiteenvallen van grote kolonies in meerdere kleinere zou te maken hebben met verminderde vervolging en met voedselgebrek (Van Dijk et al. 2010). De te-loorgang van de kolonie in Frankendael en de groei van de kolonie in het Flevopark is onderdeel van dezelfde trend, net als de aanwezigheid van nieuwe kleine kolonies in het Vondelpark en de Nieuwe Oosterbegraafplaats.

Van 2008 op 2009 zakte de landelijke stand van de Blauwe Reiger in met 14%, een gevolg van de relatief strenge winter (Boele et al. 2011). In 16 jaarlijks getelde kolonies in Amsterdam was sprake van een kleinere achteruitgang van 2008 op 2009, van 473 naar 433 nesten, een afname van 8,5% (zie Tabel 2). In de jaren daarna is de stand niet verder afgenomen, ondanks nog twee relatief strenge winters; integendeel, het aantal nesten in de 16 jaarlijks getelde kolonies steeg van 433 in 2008 tot een recordaantal van 502 in 2011. Wat zou de oorzaak van deze onverwachte toename kunnen zijn? In de eerste plaats lijkt het erop dat de stand in de regio Amsterdam minder te lijden heeft onder strenge winters dan elders. Dit zal deels te maken hebben met het iets mildere klimaat in West-Nederland, maar zeker ook met de grotere beschikbaarheid van voedsel in de winter door het bijvoeden door particulieren en dierentuin Artis. Daarnaast kan het aandeel wegtrekkende reigers in de populatie door sterfte van standvogels groter zijn geworden, waardoor het negatieve effect op de populatie van de daaropvolgende relatief strenge winters uitbleef.

Tabel 1. Aantal nesten per bezette kolonie in 2011

kolonie	totaal	kolonie	totaal	kolonie	totaal
A1 Afrit 3, Muiden	13	Gaasperpark	36	Polder IJdoorn	10
Amsterdamse Bos	72	Hilversumstraat	8	Recr.gebied Houtrak, Halfweg	4
Artis	117	Ilperveld	31	Schellingwouderbrug	22
Baanakkerspark	29	Kalfjeslaan	8	Sloterpark	70
Badhoevedorp	38	Begraafplaats Landscoorn, Weesp	26	Uitdam	2
Beatrixpark	6	Meteorensingel Tuindorp	13	Vliegenbos	3
Bijlmerpark	17	Molenpoel, Oosteinde	6	Vondelpark	1
Bijlmerweide	32	Molenwijk	7	Wester-Amstel	21
Coentunnel	3	Nieuwe Oosterbegraafplaats	5	Westerpark	36
Flevopark	60	Noorderbegraafplaats	38	Aantal nesten	781
Frankendael	30	Osdorper Binnenveld	17	Aantal kolonies	31

Tabel 2.  
Aantal nesten per kolonie in periode 2005-2011

kolonie / jaar	2005	2006	2007	2008	2009	2010	2011
Artis	72	81	90	87	87	121	117
Baanakkerspark	0	1	6	41	35	25	29
Badhoevedorp	32	33	30	26	21	30	38
Botshol	5	3	1	3	4	2	0
Coentunnel	8	14	10	13	4	4	3
Flevopark	52	48	47	57	61	61	60
Frankendael	67	70	26	25	23	27	30
Kalfjeslaan	7	6	4	4	8	9	8
Noorderbegraafplaats	32	33	46	40	26	29	38
Osdorper Binnenveld	17	11	19	14	19	11	17
Polder IJdoorn	15	15	13	12	11	10	10
Schellingwouderbrug	24	23	32	27	17	27	22
Sloterpark	62	60	60	59	68	64	70
Vliegenbos	24	24	20	11	7	1	3
Wester-Amstel	18	19	18	17	11	18	21
Westerpark	42	44	48	37	31	32	36
<b>aantal getelde nesten</b>	<b>477</b>	<b>485</b>	<b>470</b>	<b>473</b>	<b>433</b>	<b>471</b>	<b>502</b>

**Conclusie** Met 31 bezette kolonies en 781 getelde nesten herbergt de regio Amsterdam een relatief belangrijk deel van de Nederlandse populatie Blauwe Reigers. Uitgaande van naar schatting 12.000 paar Blauwe Reigers in heel Nederland gaat het dan om 6,5% van de landelijke populatie, terwijl de regio Amsterdam ongeveer 1% van het Nederlandse grondgebied beslaat.

**Dankwoord** De volgende personen, op volgorde van voornaam, hebben in 2011 meegewerkt aan de telling van kolonies van Blauwe Reigers in de regio Amsterdam.

Auke Jansen (Frankendael), Ben Daemen (Flevopark), Christiaan Kooij (Molenpoel), Frank van Groen (Bijlmerpark, Bijlmerweide, Gaasperpark, Ilperveld, Begraafplaats Landscoorn Weesp, Nieuwe Oosterbegraafplaats, Polder IJdoorn, Schellingwouderbrug, Vondelpark en Westerpark), John van der Woude (Botshol), Nirk Zijlmans (Baanakkerspark, Coentunnel, Hilversumstraat, Meteorensingel, Molenwijk, Noorderbegraafplaats, Uitdam en Vliegenbos), Pascal Gijsen (A1 afrit 3 Muiden), Paul Marcus (Houtrak, Sloterpark), Paul Tak (Badhoevedorp), Patrick Bergkamp (Kalfjeslaan, Wester-Amstel, Amsterdamse Bos), Teun van Dijk (Osdorper Binnenveld), Willem van der Waal (Artis) en Zweitse Scheeringa (Beatrixpark).

**Literatuur** Dijk A.J. van, Boele A., Hustings F., Koffijberg K. & Plate C.L. 2009. Broedvogels in Nederland in 2007. SOVON-monitoringrapport 2009/01. SOVON Vogelonderzoek Nederland, Beek-Ubbergen.  
Dijk A.J. van, Boele A., Hustings F., Koffijberg K. & Plate C.L. 2010. Broedvogels in Nederland in 2008. SOVON-monitoringrapport 2010/01. SOVON Vogelonderzoek Nederland, Beek-Ubbergen.  
Boele A., Van Bruggen, J., Van Dijk A.J., Hustings F., Vergeer J.-W., & Plate C.L. 2011. Broedvogels in Nederland in 2009. SOVON-monitoringrapport 2011/01. SOVON Vogelonderzoek Nederland, Nijmegen.  
Pieters R., J. van der Woude & E. van Groen, 2011. Midwintertelling 2011. De Gierzwaluw jg. 49 (1): 8-11.  
Zwarts L., Bijlsma R.G., van der Kamp J. & Wymenga E. 2009. Living on the edge: Wetlands and birds in a changing Sahel. KNNV Publishing, Zeist, The Netherlands.