

TWEE WINTERSEIZOENEN (1968-'69, 1969-'70) WATERWILD-
TELLINGEN IN HET AMSTERDAMSE BOS.

Algemeen:

Gedurende twee winters heb ik voor het ITBON (nu RIN) waterwild geteld in het Amsterdamse Bos.

De teldata waren door het ITBON vastgesteld; deze vielen in het seizoen 1968-'69 eens in de veertien dagen, en in het seizoen 1969-'70 éénmaal in de maand. De tellingen begonnen in september en liepen door tot in april.

In het eerste seizoen zijn er 16 tellingen gehouden (met in totaal 21 soorten) en in het tweede seizoen 10 tellingen (met in totaal 16 soorten).

Alle tellingen werden gedaan van 1 tot 4 uur na zonsopgang.

Telgebieden:

1. Nieuwe Meer van sluisjes tot Ringvaart
vooral: wilde eend, smient, kuifeend, tafeleend, grote zaagbek, meerkoet, fuut en dodaars.
Ook de minder algemene soorten verbleven meestal hier.
Opmerking: voor de meerkoet werd bij het Nieuwe Meer ook de weilanden van Meerzicht, het "gemeente-terrein" en "werk 24" gerekend.
2. Ringvaart van Nieuwe Meer tot Schipholbrug
vooral: wilde eend en meerkoet; soms kuifeend en grote zaagbek.
3. Amstelveense Poel
wordt zeer weinig door waterwild bezocht, soms wilde eend en smient.
4. Grote vijver
vooral: wilde eend, smient, kuifeend (bijv. 16/11-'69: 215 exx), tafeleend en meerkoet.
5. Kleine Vijver tot betonbrug
vooral: wilde eend en meerkoet, soms ook: slobeend, smient en kuifeend.
6. Water van gemaal Ringvaart, via "rode-kopjes-brug" naar Grote Vijver
vooral: wilde eend (bijv. 1 en 14/9-'68: 180 exx; 9/11-'69: 165 exx; 16/11-'69: 175 exx).
7. Water van Grote naar Kleine Vijver
vooral: wilde eend
8. Water omgeving Amerika en meeuweneilanden
hier: zeer weinig waterwild, soms wat wilde eenden.

Aantallen:

zie tabel I en II, met de daarbij behorende figuren A en B.

(opm.: bij de figuren A en B is de Y-as logaritmisch verdeeld, daar dan zowel hoge als lage aantallen aangegeven konden worden.)

Weer:

Correlaties tussen weer en aantallen heb ik niet kunnen trekken, omdat daarvoor de weer-situaties in de rest van Europa ook belangrijk zijn en deze had ik niet. Wel is het nodig om te weten, dat op 14/11/68 alle wateren behalve Nieuwe Meer en Ringvaart dichtgevroren waren; ook op 21/12-'69 en 11/1-'70 was dit het geval. Op 5/2-'70 lag zelfs op Nieuwe Meer en Ringvaart een dunne laag ijs. Deze openliggende stukken water trokken natuurlijk ook waterwild uit de omgeving van het Bos aan, waardoor de aantallen hoger kwamen te liggen dan anders het geval zou zijn geweest.

Soorten

De voor de tellingen interessante soorten zijn natuurlijk die, welke sterk in aantal variëren en/of in "grote" aantallen aanwezig zijn. In het Amsterdamse Bos komen hiervoor in aanmerking acht soorten: wilde eend, smient, kuifeend, tafeleend, grote zaagbek, meerkoet, fuut en dodaars. Ik heb van deze soorten de aantallen van overeenkomstige teldata in tabellen bijeen gezet: tabel III - X. (Deze data zijn ook gebruikt in fig. A en B.).

Wilde eend - I:

Deze soort had in het eerste seizoen een hoger maximum dan in het tweede. Op 14/12-'68 zaten alle exemplaren op het Nieuwe Meer, terwijl op 16/11-'69 het grootste deel van deze exemplaren op de Grote vijver aanwezig was. De top viel in 68/69 ook later dan in 69/70. In het eerste seizoen bleef ook langer een groot aantal aanwezig.

Zie verder "Wilde eend - II".

Smient

Ook bij de smient lag in 68/69 het maximum hoger dan in 69/70, terwijl in 69/70 de top pas in februari lag.

Kuifeend

Bij deze soort viel de top in beide seizoenen omstreeks dezelfde tijd: half december, en ook de aantallen zijn overeenkomstig. In 68/69 was er later in het seizoen nog een top, zie tabel I. In beide gevallen zaten bijna alle exemplaren op het Nieuwe Meer, daar de rest op de Ringvaart na dicht lag.

Tafeleend

Bij de tafeleend waren twee toppen in 68/69, n.l. 1/12 en 13/1. In het seizoen 69/70 was er één maximum, dat met de tweede top van 68/69 overeenkomt. Op 1/12-'68 zat de helft van de exemplaren op de Grote vijver en de andere helft op het Nieuwe Meer. Op 13/1-'69 en 11/1-'70 zat bijna alles op het Nieuwe Meer.

Meerkoet

Hierbij vallen de maxima op overeenkomstige data, en bijna alle exemplaren zaten op het Nieuwe Meer + omgeving. Opvallend is, dat de aantallen in de maanden november t/m februari vrijwel constant bleven.

Grote zaagbek

Bij deze soort zit in de aantallen weinig verband. Opvallend is het aantal van 133 exx (76 ♂, 57 ♀) op 11/1-'70.

Fuut

Bij de fuut vallen de toppen in december en januari, en in de trektijd in maart.

Dodaars

Deze zeer lastig te tellen soort had net als de fuut zijn maxima in december en januari.

Wilde eend - II

Daar de wilde eend een soort is die door het hele Amsterdamse Bos voorkomt, heb ik de aantallen van deze soort eens nader bekeken. Zie tabel XI en XII en figuur C en D. Uit deze gegevens blijkt dat bijna altijd de meeste exemplaren op het Nieuwe Meer, de Grote Vijver en de omgeving van de rode-kopjes-brug zaten. Dit zijn drie zeer verschillende gebieden. We zien dat de Grote Vijver en de omgeving van de rode-kopjes-brug vooral bezocht worden vóór de vorstperiode. Hier kunnen ze in de luwte van de bomen zitten. Vaak zitten ze hier ook op de oever. Tijdens de vorst zoeken de eenden samen met de nog van buiten het Bos aankomende exemplaren het open water van het Nieuwe Meer op, omdat ze daar nog kunnen fourageren. Na de vorst-periode verdwijnen exemplaren uit het Amsterdamse Bos, en de rest gaat de rustiger wateren in het Bos opzoeken. Ze verspreiden zich over het hele Bos op zoek naar geschikte nestel-mogelijkheden.

Waterwild-tellingen Amsterdamse Bos, seizoen 1969 - 1970

<u>Soort</u>	<u>1969</u>						<u>1970</u>			
	13/9	28/9	10/10	9/11	16/11	21/12	11/1	5/2	14/3	11/4
Wilde eend	192	752	679	875	1147	418	127	285	116	121
Wintertaling					3				3	
Smient			6		4	12	22	96	6	
Slobeend			2		5					19
Kuifeend	12	16	10	155	304	770	412	14	5	13
Tafeleend		4	2		20	59	62			
Toppereend							1			
Brilduiker							8	2	2	3
Zwarte zeeëend				1						
Grote zaagbek						9	133		18	7
Nonnetje						9				
Knobbelzwaan	1	3		3	2	8	8			
Meerkoet	59	181	177	514	531	1960	1950	955	413	38
Fuut		1				13	26	2	3	1
Dodaars			7	2	2	23	30	27	5	3
Aalscholver									1	

JE/vDr

Ia
(1968)

Waterwild-tellingen Amsterdamse Bos, seizoen 1968 - 1969

Soort:	<u>1/9</u>	<u>14/9</u>	<u>30/9</u>	<u>13/10</u>	<u>3/11</u>	<u>17/11</u>	<u>1/12</u>	<u>14/12</u>	<u>30/12</u>
Wilde eend	752	601	364	574	706	324	1010	2064	381
Wintertaling	1					11	2		
Krakeend									
Smient				3	2	95	47	205	43
Pijlstaart									
Slobeend					3	57	13	12	
Kuifeend	1	1	10	28	19	102	234	619	463
Tafeleend	1	5	5	8	9	25	98	19	6
Brilduiker								1	
Eidereend				1					
Grote zaagbek						2		11	6
Nonnetje								2	
Knobbelzwaan	7	18	6	7	8	9	8	4	
Meerkoet	123	107	255	271	351	1207	751	1324	473
Fuut		9	1	2	2	9		17	2
Roodhalsfuut									
Geoorde fuut									1
Kuifduiker									
Dodaars					1	9	11	15	6
Parelduiker						1			
Aalscholver					1				

JB/vDr

(vervolg van Waterwild-tellingen, 2e blz.)

En de broedperiode maakt het waterwild tellen in een gebied met zoveel kleine stukken water zeer moeilijk, vooral ook daar de vrouwtjes zich enige tijd terugtrekken om te broeden.

Half april stoppen dan ook de tellingen.

J.B. Buker
Groenendaalstraat 46hs
Amsterdam - 1017
Tf. 158212

JB/vDr

Ib
(1969)

Waterwild-tellingen Amsterdamse Bos, seizoen 1968 - 1969

<u>Soort:</u>	13/1	5/2	15/2	2/3	16/3	29/3	14/4
Wilde eend	1098	661	603	155	193	230	50
Wintertaling	5	2		2		4	3
Krakeend	1						
Smient	46	52	19	78	1	51	
Pijlstaart					4		
Slobeend	1						
Kuifeend	210	43	536	8	2	15	2
Tafeleend	85	56	69	1		2	
Brilduiker		1					
Eidereend							
Grote zaagbek	6	24	14	16	16	6	
Nonnetje			3				
Knobbelzwaan	5		4	3	4	5	
Meerkoet	1117	897	523	844	527	349	20
Fuut	13	2	2	19	6	9	1
Roodhalsfuut						1	
Geoorde fuut		1					
Kuifduiker			1				
Dodaars	4	12	7	7	1	12	
Parelduiker							
Aalscholver							

JB/vDr

III

<u>Wilde eend</u>	<u>'68-'69</u>	<u>'69-'70</u>	
14/9	601	192	13/9
13/10	574	679	10/10
17/11	324	1147	16/11
14/12	2064	418	21/12
13/1	1098	127	11/1
5/2	661	285	5/2
16/3	193	116	14/3
14/4	50	121	11/4

IV

<u>Smient</u>	<u>'68-'69</u>	<u>'69-'70</u>	
14/9			13/9
13/10	3	6	10/10
17/11	95	4	16/11
14/12	205	12	21/12
13/1	46	22	11/1
5/2	52	96	5/2
16/3	1	6	14/3
14/4			11/4

<u>Kuifeend</u>	<u>'68-'69</u>	<u>'69-'70</u>	<u>V</u>
14/9	1	12	13/9
13/10	28	10	10/10
17/11	102	304	16/11
14/12	619	770	21/12
13/1	210	412	11/1
5/2	43	14	5/2
16/3	2	5	14/3
14/4	2	13	11/4

<u>Tafeleend</u>	<u>'68-'69</u>	<u>'69-'70</u>	<u>VI</u>
14/9	5		13/9
13/10	8	2	10/10
17/11	25	20	16/11
14/12	19	59	21/12
13/1	85	62	11/1
5/2	56		5/2
16/3			14/3
14/4			11/4

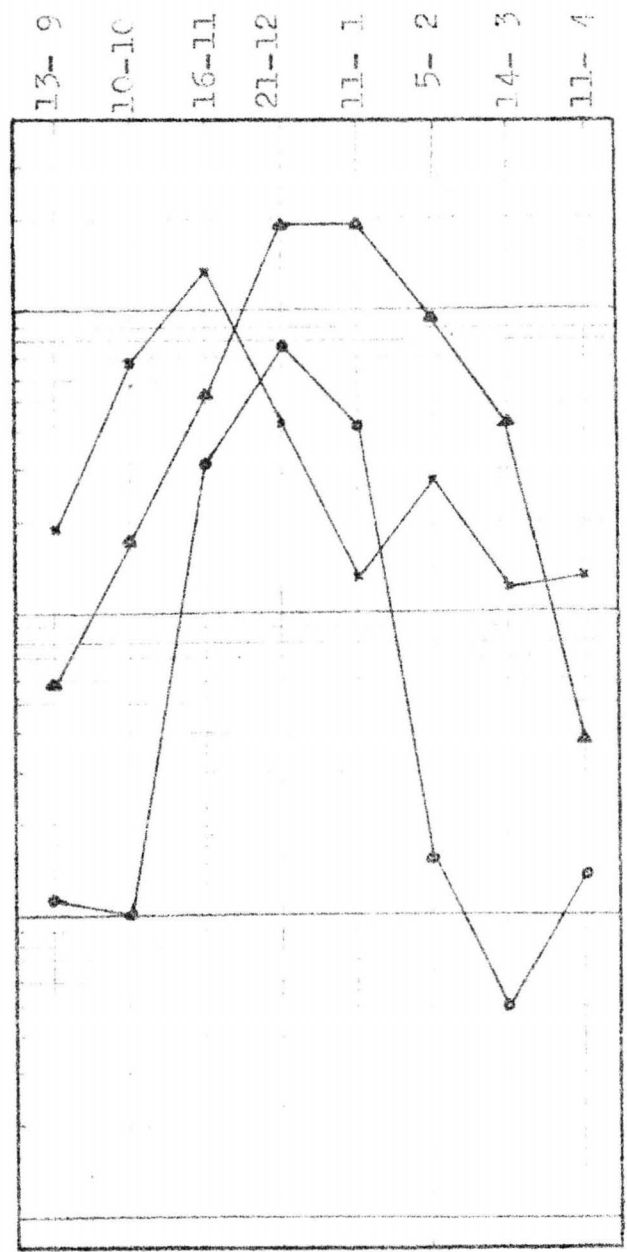
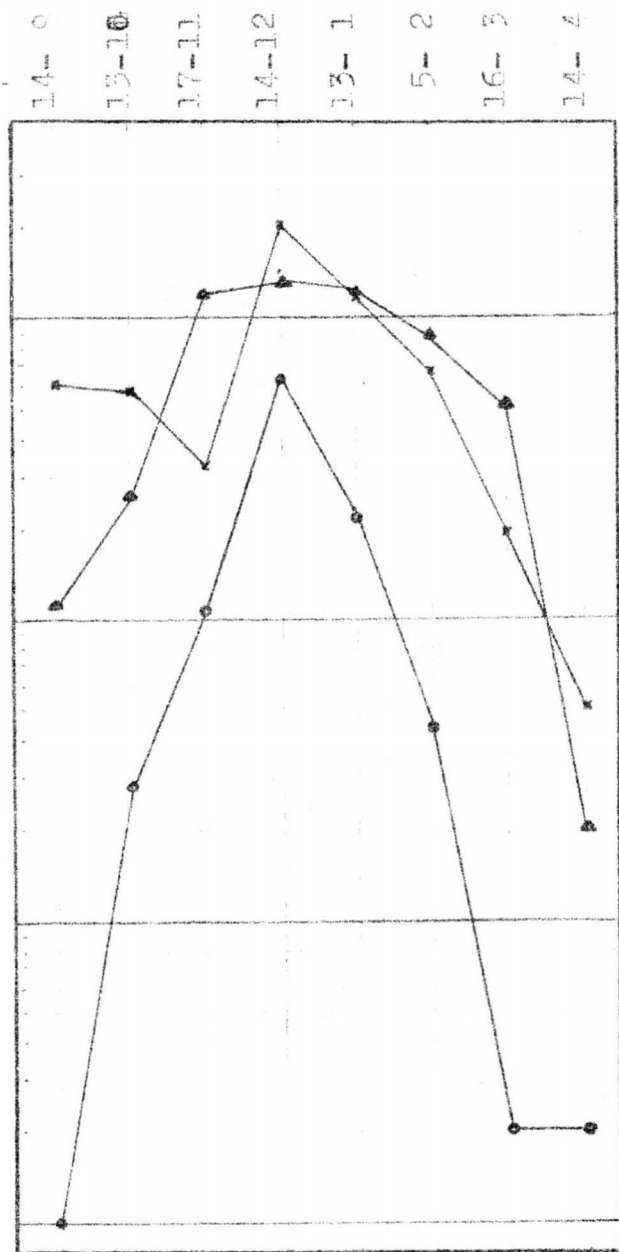
<u>Grote zaagbek</u>	<u>'68-'69</u>	<u>'69-'70</u>	<u>VII</u>
14/9			13/9
13/10			10/10
17/11	2		16/11
14/12	11	9	21/12
13/1	6	133	11/1
5/2	24		5/2
16/3	16	18	14/3
14/4		7	11/4

<u>Meerkoet</u>	<u>'68-'69</u>	<u>'69-'70</u>	<u>VIII</u>
14/9	107	59	13/9
13/10	271	177	10/10
17/11	1207	531	16/11
14/12	1324	1960	21/12
13/1	1117	1950	11/1
5/2	897	955	5/2
16/3	527	413	14/3
14/4	20	38	11/4

<u>Fuut</u>	<u>'68-'69</u>	<u>'69-'70</u>	<u>IX</u>
14/9	9		13/9
13/10	2		10/10
17/11	9		16/11
14/12	17	13	21/12
13/1	13	26	11/1
5/2	2	2	5/2
16/3	6	3	14/3
14/4	1	1	11/4

<u>Dodaars</u>	<u>'68-'69</u>	<u>'69-'70</u>	<u>X</u>
14/9			13/9
13/10		7	10/10
17/11	9	2	16/11
14/12	15	23	21/12
13/1	4	30	11/1
5/2	12	27	5/2
16/3	1	5	14/2
14/4		3	11/4

JB/vDr



A 1968-1969

B 1969-1970

▲▲▲ Wilde eend
 ●●● Kuifeend
 ■■■ Meerkoet

Wilde eend 1968 - 1969XI

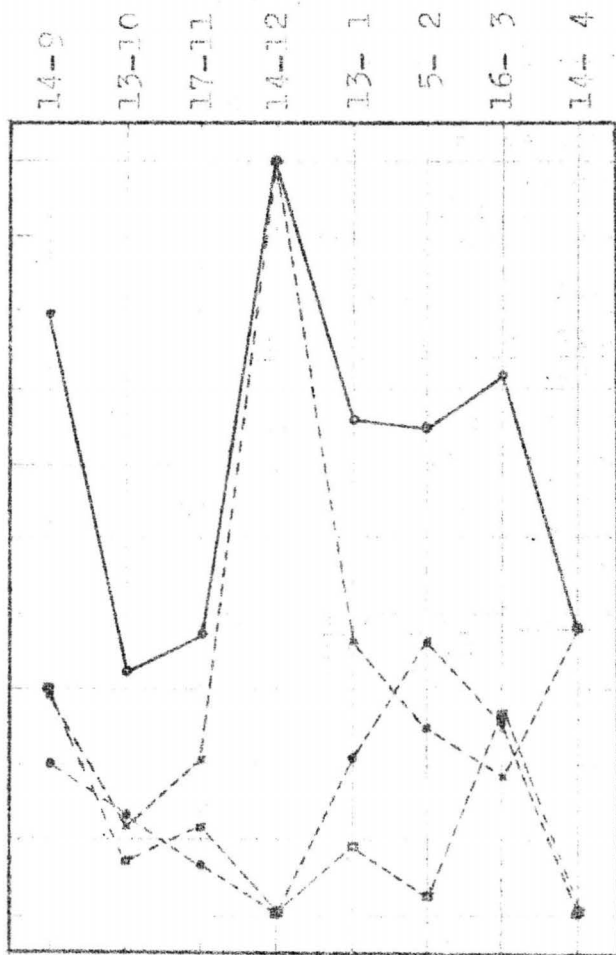
	<u>NM</u>	<u>GV</u>	<u>RKB</u>	<u>NM+ GV+RKB</u>	<u>Totaal</u>	<u>%NM</u>	<u>%GV</u>	<u>% RKB</u>	<u>%NM+GV+RKB</u>
14/9	177	121	181	479	601	29.5	20.0	30.0	79.5
13/10	67	68	43	178	574	11.5	13.5	7.5	32.5
17/11	66	22	35	123	324	20.5	7.0	11.0	37.5
14/12	2064	0	0	2064	2064	100.0	0.0	0.0	100.0
13/1	406	225	92	623	1098	37.0	20.5	9.0	66.5
5/2	164	245	20	429	661	25.0	37.0	3.0	65.0
16/3	36	50	52	138	193	18.5	26.0	27.0	71.5
14/4	29	0	0	29	50	38.0	0.0	0.0	38.0

Wilde eend 1969 - 1970XII

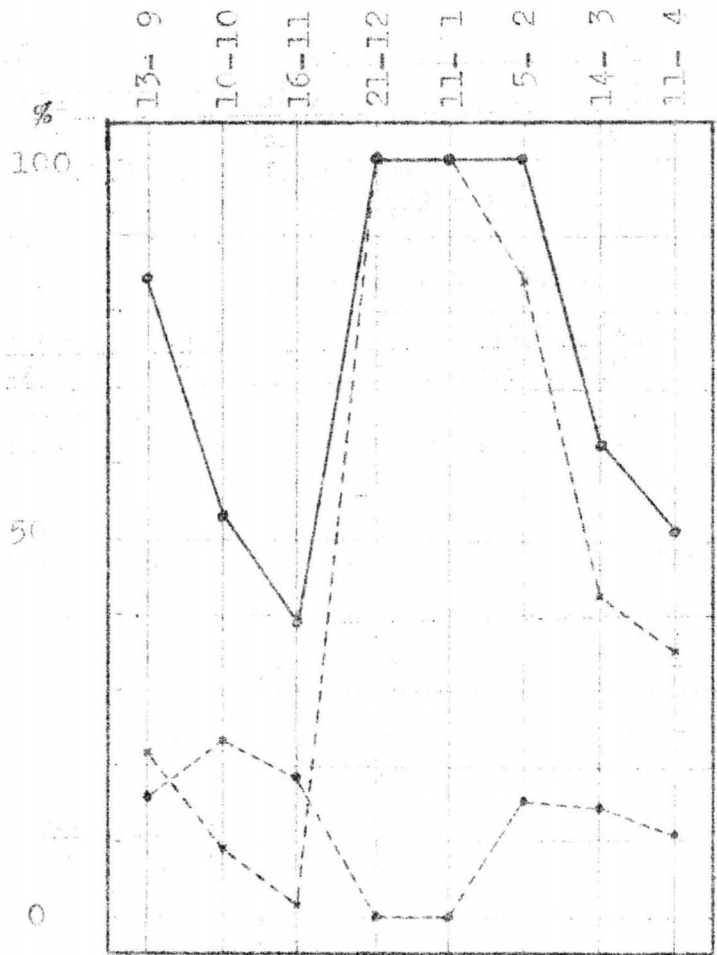
	<u>NM</u>	<u>GV</u>	<u>RKB</u>	<u>NM+ GV+RKB</u>	<u>Totaal</u>	<u>%NM</u>	<u>%GV</u>	<u>% RKB</u>	<u>%NM+GV+RKB</u>
13/9	42	31	89	162	192	22.0	16.0	46.5	84.5
10/10	62	160	142	364	679	9.0	23.5	21.0	53.5
16/11	28	210	175	413	1147	2.5	18.5	18.0	39.0
21/12	418	0	0	418	418	100.0	0.0	0.0	100.0
11/1	127	0	0	127	127	100.0	0.0	0.0	100.0
5/2	239	46	0	285	285	84.0	16.0	0.0	100.0
14/3	49	17	7	73	116	42.5	14.5	6.0	63.0
11/4	44	13	8	65	121	36.0	10.5	6.5	51.0

NM = Nieuwe Meer + RingvaartGV = Grote VijverRKB = rode kopjes brug

JB/vDr



C. 1968-1969



D. 1969-1970

- 1. Nieuwe meer + ringvaart
- 2. Grote vijver
- 3. Omgeving rode kopjesbrug
- 1 + 2 + 3

J.B. Beker
 Groenendaalstraat 46hs
 Amsterdam - 1017
 Tel. 193212