

# De Boomvalk *Falco subbuteo* als broedvogel in de zuidelijke Gelderse Vallei

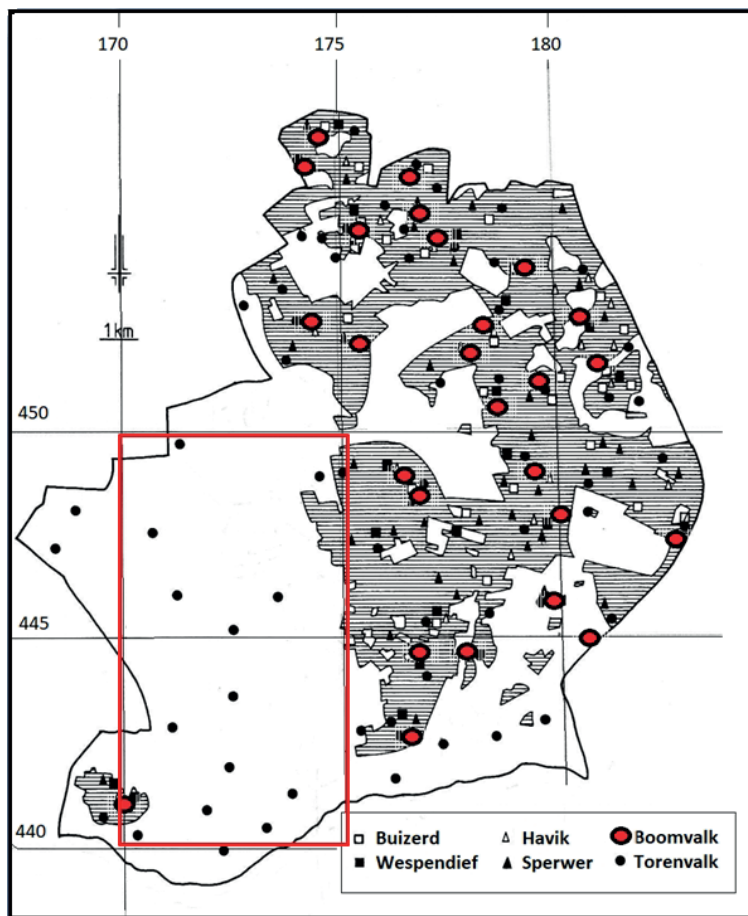
Henrik de Nie

In de monografie van de Boomvalk staat op pagina 41 een blinde kaart met stippen die de nestplaatsen aangeven van zes soorten roofvogels, waaronder de Boomvalk (Bijlsma 1980). Met een beetje puzzelen en schuiven met (digitale) kaarten is te zien dat het onderzoekgebied de omgeving van Ede en Wageningen betreft (Figuur 1). Wat opvalt, is dat de boomvalknesten in die tijd in de aaneengesloten bosgebieden liggen en dat er in de westelijke helft van het gebied, waarbinnen de zuidelijke Gelderse Vallei ligt, alleen torenvalknesten werden aangetroffen. Dit is nu het gebied waar jaarlijks Boomvalken broeden (Figuur 2 en 3).

De KNNV Vogelwerkgroep Wageningen e.o. heeft helaas geen systematisch onderzoek verricht naar de ligging van territoria van roofvogels. Tót 1982 zijn er de jaarlijkse overzichten van de geregistreerde waarnemingen die op formulieren werden aangeleverd. Na 1992 werden deze waarnemingen opgenomen in een digitaal bestand dat in 2004 is opgenomen in Waarneming.nl. Het bestand van waarneming.nl is explosief groter geworden. Er werden ook waarnemingen uit het verleden, die niet in het VWG-archief terecht waren gekomen, toegevoegd aan waarneming.nl. De database van waarneming.nl is maar beperkt bruikbaar voor zeer gerichte vragen als: wanneer werd de Boomvalk broedvogel in het meer open landschap van de zuidelijke Gelderse Vallei (het Binnenveld)?

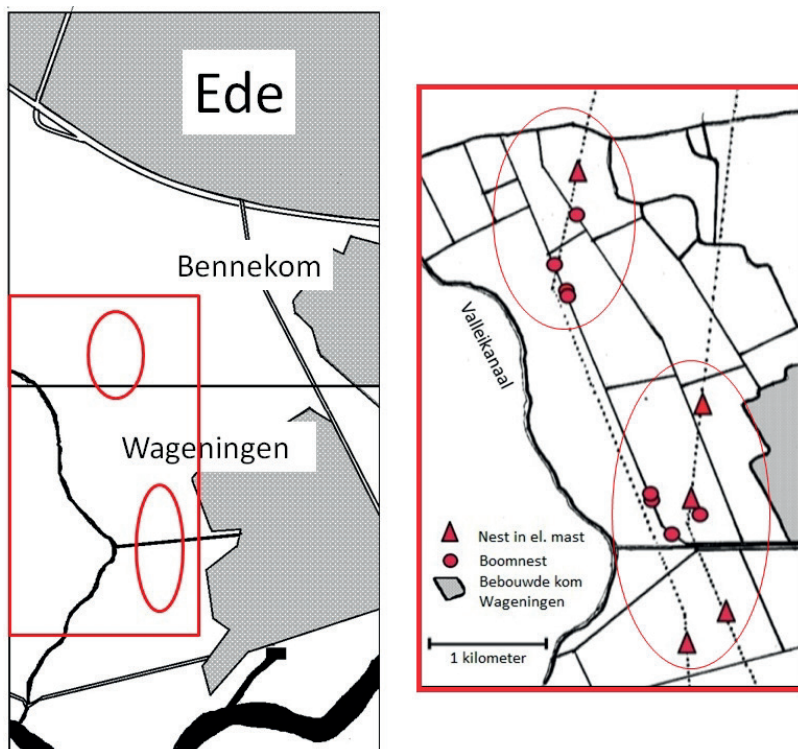
Voor het antwoord op deze vragen heb ik de mij ter beschikking staande waarnemingen op verschillende manieren verwerkt. De resultaten staan samengevat in Figuur 4.

1. Het percentage boomvalkwaarnemingen gedaan in het Binnenveld ten opzichte van het totaal aantal boomvalkwaarnemingen in een groot stuk van de Veluwe en de Betuwe (het werkgebied van de vogelwerkgroep).
2. Waarneming van een bezet nest.
3. De waarneming van meer dan 1 Boomvalk in de periode van 15 augustus tot eind september. Dit soort waarnemingen wijst meestal op de aanwezigheid van een broedgeval in de buurt omdat uit mijn onderzoek bleek dat jonge uitgevlogen Boomvalken wekenlang in de buurt van de nestplaats verblijven (de Nie 2015).
4. De waarneming van paren in mei, hoewel dit een minder sterke aanwijzing is voor een geslaagd broedgeval.



Figuur 1. Verspreiding van de nesten van zes soorten roofvogels op de ZW-Veluwe in 1976 (naar Bijlsma 1980), met door mij toegevoegd raster van Amersfoort-coördinaten en twee rood omliggende 5x5 km-hokken waarin de zuidelijke Gelderse Vallei ligt. De boomvalknesten (rode stippen) lagen toentertijd exclusief in aaneengesloten bosgebieden (gearceerd). *Distribution of nests of Buzzard (open square), Honey-buzzard (closed square), Goshawk (open triangle), Sparrowhawk (closed triangle), Kestrel (closed dot) and Hobby (enlarged red dot) on the SW-Veluwe in 1976 (after Bijlsma 1980), with the two atlas-squares (5x5 km) of the southern Gelderse Vallei outlined. Woodland is hatched; the rest consists of farmland, heathland and towns and villages.*

In 1975, dus in de periode dat Rob Bijlsma zijn onderzoek deed, werden op 24 augustus en 9 september twee Boomvalken waargenomen in het meer bewoonde stuk van het Binnenveld, met landwegen waarlangs eiken staan, dat aan Bennekom grenst.



Figuur 2. Kaart van de 5x5 km-blokken 39-17 (Ede-Bennekom) en 39-27 (Wageningen, met in rood het onderzoeksgebied in zuidelijk Binnenveld); rechts de uitsnede met locaties van boomvalknesten tussen 2008 en 2017. Ronde stippen zijn nesten in bomen, driehoekjes zijn nesten in hoogspanningsmasten met de stippellijn als tracé. *5x5 km squares 39-17 (upper, Ede) and 39-27(lower, Wageningen), with the study area and concentration of Hobby nest sites outlined in red. Right: study area in close-up, with nest found in 2008-17 (circles = nest in electricity pylon, triangles = nest in tree). Dotted lines show electricity network, built-up areas in grey.*

In 1980 en 1981 werden meer naar Bennekom toe, aan het eind van de zomer, door meerdere waarnemers Boomvalken gezien. In mei 1983 werd dieper in het Binnenveld een paar waargenomen in mei. In 1987 werd het Binnenveld door de VWG geïnventariseerd en kwamen twee broedgevallen aan het licht. Er werden twee nesten gevonden, waarvan een met drie jongen. In het inventarisatierapport staat: ‘tamelijk verrassend, vooral gezien de grote hoeveelheid geschikte broedgebieden in de omgeving...’ (van den Berg *et al.* 1988). Met die geschikte gebieden werden landgoedbossen en heidevelden bedoeld. De auteurs waren in 1988 dus verrast door broedgevallen in het open agrarisch landschap van het Binnenveld. In 1989 werd het eerste broedgeval hoog

in een 150 kV hoogspanningsmast midden in het Binnenveld (langs de Veensteeg) vastgesteld (een jaar eerder was dit al in de uiterwaard van Wageningen gezien). In 1990 zijn broedende boomvalken kennelijk al normaal en staat er in het jaaroverzicht “slechts één broedgeval in het Binnenveld”. In 1991 werd een broedgeval gemeld langs een landweg (waarschijnlijk de Dijkgraaf) en in 1992 waren er weer september-waarnemingen die wezen op een broedgeval aan de Dijkgraaf of Plassteeg. In 1997 was er een melding van een broedgeval in een hoogspanningsmast aan de Veensteeg.



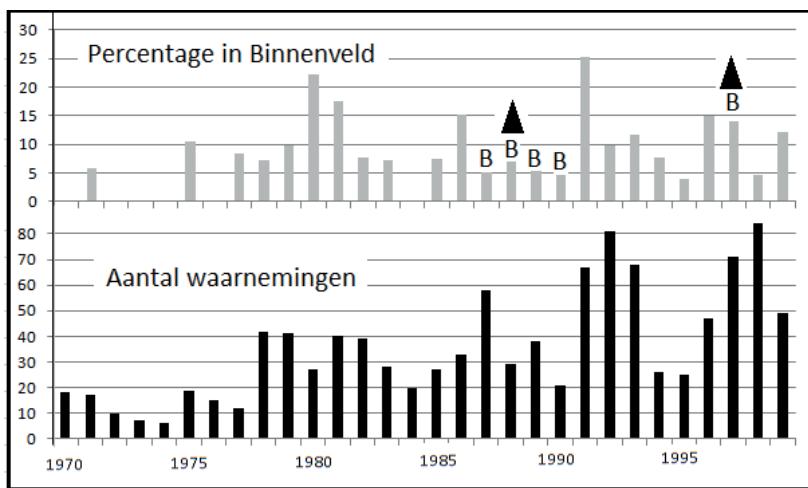
Figuur 3. Het open landschap van de zuidelijke Gelderse Vallei ten westen van Wageningen (vanaf Haarweg, zicht op populieren langs de Veensteeg en de hoogspanningsmasten), 3 september 2017, 8.55 u (Foto: Henrik de Nie). View of the open farmland in the southern part of the Gelderse Vallei west of Wageningen, 3 September 2017.

In 2008 begon ik veel tijd te besteden aan het opsporen van nesten en het volgen van het broedsucces door middel van langdurige observaties. Over een broedgeval in 2013 en het gedrag van uitgevlogen boomvalken deed ik eerder verslag (de Nie 2014, 2015a, 2015b). In vier jaren in 2008-17 waren er twee succesvolle broedgevallen waarbij minstens één jong vliegvlug werd. In vijf jaren ontdekte ik maar één nest waarin met succes werd gebroed. Van de 13 succesvolle broedgevallen zaten vijf nesten in een hoogspanningsmast en acht nesten in bomen (Figuur 2).

## Discussie en conclusies

Mogelijk waren er in het noordoostelijke, meer lommerrijke deel van de zuidelijke Gelderse Vallei (het Binnenveld) al in de tweede helft van de jaren zeventig en begin jaren tachtig broedgevallen van de Boomvalk, maar nog niet in het meer open landschap richting Utrecht (Valleikanaal). De eerste aanwijzingen voor broedgevallen

stammen van rond 1983 toen het percentage waarnemingen uit het Binnenveld toenam (Figuur 4). Na 1985 was er opnieuw een stijging en in 1987 werden bij een inventarisatie twee broedgevallen vastgesteld. Waarschijnlijk was de Boomvalk toen al een paar jaar een vaste broedvogel in het meer open deel van het Binnenveld.



Figuur 4. Aantallen boomvalkwaarnemingen in hele werkgebied rond Ede en Wageningen van de Vogelwerkgroep Wageningen e.o. in 1970-99. Bovenste paneel: percentage van de waarnemingen dat in het Binnenveld werd gedaan. Verklaring toevoegingen: B = waarneming van bezet nest. Driehoek = nest in hoogspanningsmast. Onderste paneel: totaal aantal waarnemingen per jaar. *Number of Hobby observations in the Ede-Wageningen region in 1970-1999. Upper panel: % observations in local study site of Binnenveld (B = occupied nest, triangle = nest in electricity pylon). Lower panel: annual number of observations.*

In de Sovon-atlas werd de verandering in habitatkeus van de boomvalk duidelijk in beeld gebracht. De Boomvalk kwam in 1998 en 2000 minder of helemaal niet meer voor als broedvogel in gebieden met aaneengesloten bossen en heiden op de hoge zandgronden. Ergens tussen 1975 en 1999 werden de meer open, agrarische gebieden op klei- en veengronden als het ware gekoloniseerd (Bijlsma 2002). In Drenthe vond Van Manen (1994) dat Boomvalken die tot 1986 en mogelijk tot 1989 broedden in de ‘traditionele’ leefgebieden, zoals stuifzandbebouwingen en parkachtig bos, in 1994 en 1995 in beekdalbos broedden. Iets wat ze voor die tijd beslist niet deden. Goudbeek & Izaaks (2001) constateerden dat de Boomvalk in de periode 1970-76 in de aaneengesloten bosgebieden rond Nijmegen broedde; vanaf 1989 gingen de meer open gebieden als de Ooijpolder en de Bemmelse en Gendtse Polder als broedgebieden fungeren. Boomvalken die in de tweede helft van de jaren tachtig, en zeker na 1987, in de open delen van het Binnenveld nestelden, passen dus in het landelijke patroon. Een patroon dat mogelijk een reactie is op predatie door Haviken *Accipiter gentilis* op boomvalk-

broedsels in de meer aaneengesloten bosgebieden. Het lijkt erop dat de kolonisatie van de zuidelijke Gelderse Vallei vanuit de bosgebieden op de Veluwe en op de Utrechtse Heuvelrug betrekkelijk vroeg is begonnen, mogelijk in het begin van de jaren tachtig en in ieder geval in de tweede helft van dat decennium. Het broeden in hoogspanningsmasten werd pas tien jaar later met zekerheid vastgesteld.

## Summary

### **Nie H. de 2018. The Hobby *Falco subbuteo* as a breeding bird in the southern Gelderse Vallei. De Takkeling 26: 76-81.**

In the mid-1970s, when a complete survey was made of the raptor population on the southwestern Veluwe in the central Netherlands, Hobbies were breeding across woodland and heathland, but were absent as a breeding bird from the extensive farmland of the southern Gelderse Vallei. In the latter area observations of Hobbies started to become more frequent from 1980 onwards, possibly with first nesting in 1983. A mapping survey located two nests in 1987, with annual indications of nesting from 1989 onwards (and the first nest on an electricity pylon in 1999). In the period 2008-17, a total of 13 successful nests were located in the farmland of southern Gelderse Vallei, five of which in electricity pylons, the remaining in trees. Meanwhile, nesting in woodland in nearby Veluwe almost entirely ceased, probably as a result of predation by (mainly) Goshawks *Accipiter gentilis*. This pattern of switching of nesting from woodland to open farmland has been recorded in several regions in The Netherlands in past decades, but on SW-Veluwe already materialized in the 1980s.

## Literatuur

- Berg J.J. van den, Gleichman J.M. & Sanders G.M. 1988. Broedvogelinventarisatie zuidelijke Gelderse Vallei 1987. KNNV Vogelwerkgroep Wageningen e.o., Wageningen.
- Bijlsma R. 1980. De Boomvalk. Kosmos, Amsterdam/Antwerpen.
- Bijlsma R.G. 2002. Boomvalk. Pp. 168-169 in Hustings, F. & J.-W. Vergeer (eds.), Atlas van de Nederlandse broedvogels, 1998-2000. Nederlandse Fauna 5. Sovon Vogelonderzoek Nederland/Nationaal Natuurhistorisch Museum Naturalis/KNNV Uitgeverij/European Invertebrate Survey, Leiden.
- Goutbeek K. & Izaaks A. 2001. Het voorkomen van de Boomvalk *Falco subbuteo* rond Nijmegen sinds 1970. De Takkeling 9: 209-222.
- Manen W. van 1994. Habitatverschuiving bij Boomvalken *Falco subbuteo*? De Takkeling 2(3): 43-44.
- Nie H. de 2014. Terugplaatsing en adoptie bij een boomvalkpaar *Falco subbuteo*. De Takkeling 22: 133-147.
- Nie H. de 2015a. Uitgevlogen Boomvalken *Falco subbuteo*, wat zeggen ze over een broedgeval ter plaatse? De Takkeling 23: 150-153.
- Nie H. de 2015b. Verdringt de Slechtvalk *Falco peregrinus* de Boomvalk *F. subbuteo*? De Takkeling 23: 245-249.

*Adres: Hazekamp 4A, 6707 HG Wageningen, hwdenie@planet.nl*