

HET VOORKOMEN VAN DE GROTE KEVERORCHIS (LISTERA OVATA) IN
NOORDWIJK IN 1978

In 1976 is een begin gemaakt met de inventarisatie van de Grote keverorchis (*Listera ovata*) op het grondgebied van de gemeente Noordwijk (Zie "De Strandloper" no.1 van 1977).

In 1977 zijn de vindplaatsen wel bezocht, maar een intensieve controle heeft niet plaatsgevonden.

Aangezien ook in de Kennemerduinen en in de Amsterdamse Waterleidingduinen een onderzoek gaande was, werd in 1978 besloten dit onderzoek zoveel mogelijk te coördineren.

Het doel van deze coördinatie was:

- a) Het verkrijgen van een beter inzicht in het voorkomen van de Grote keverorchis in het duingebied tussen Katwijk en IJmuiden.
- b) De resultaten van dit onderzoek zouden beter onderling vergeleken kunnen worden.

De volgende afspraken werden gemaakt:

- a) Het onderzoek zal ongeveer 5 jaar duren (tot 1982 of 1983).
- b) De vindplaatsen worden op een kaart 1:10.000 ingetekend.
- c) De planten van een vindplaats worden op een kaartje schaal 1:50 of 1:25 ingetekend.
- d) In verband met verstoring worden niet alle vindplaatsen in kaart gebracht; wel worden alle planten geteld.
- e) Er worden vegetatieopnamen van de vindplaatsen gemaakt, waarbij er voor gezorgd dient te worden, dat de verstoring zo gering mogelijk is.
- f) De bloeiende en niet-bloeiende planten worden genoteerd en indien een vindplaatskaartje wordt gemaakt op deze kaart aangegeven.
- g) De bloeiaar wordt opgemeten en de bloemen worden geteld.
- h) De breedte en lengte van de bladeren worden opgemeten.
- i) De lengterichting van de bladeren wordt op het vindplaatskaartje aangegeven.
- j) De gezondheid van de planten wordt genoteerd b.v. groot, klein, vraat, vertrapt, zaadvorming e.d.
- k) De datum van de eerste bladvorming, de bloei en de verdwijning wordt genoteerd.
- l) Afwijkende vormen worden genoteerd, waarbij vooral gelet zal worden op het voorkomen van:
Listera ovata f. *multinervia*, met meer dan 5 duidelijke, in totaal 17-18 nerven per blad,
Listera ovata f. *purpurascens*, met bruinrode nerven, donkerbruine bloemsteeltjes en donkerpaarsbruine bloemdekbladeren,
Listera ovata lus. *trifoliata*, met 3 grote bladen.

Met voorgaande gemaakte afspraken hopen we, dat de resultaten onderling vergelijkbaar zijn.

De resultaten van het onderzoek, dat in 1978 in de Amsterdamse Waterleidingduinen en in de Kennemerduinen is gedaan, zijn nog niet bekend, zodat ik u alleen de resultaten van het onderzoek in de Noordwijkse duinen kan geven.

Om het niet te technisch te maken, laat ik in het verslag dat in de Strandloper verschijnt, de vegetatieopnamen buiten beschouwing. Het volledige rapport is echter voor belangstellenden bij de Vereniging verkrijgbaar.

ONDERZOEK 1978

Inleiding

De Grote keverorchis (*Listera ovata*) is een orchideeënsoort die moeilijk te vinden is. De Grote keverorchis is niet gebonden aan

een bepaalde standplaats, maar komt in de duinen zeer verspreid voor in allerlei terreinen.

FLORA NEERLANDICA, DEEL I AFL.5, ORCHIDACEAE, geeft een vrij vage omschrijving over het voorkomen van de Grote keverorchis.

"In de duinen meestal in vochtige humeuze berkenbosjes, voorts onder struweel, maar ook wel op grazige hellingen en in min of meer droge, grazige valleien; niet op kalk-arm zand."

J.LANDWEHR in "WILDE ORCHIDEEEN VAN EUROPA", deel 2, geeft een iets positievere omschrijving van de standplaats;

"Op allerlei grond. Op drogere, maar ook op zeer natte plaatsen, in duinbosjes en duinvalleien, op dijken en langs wegen. In het algemeen verlangt deze soort een voedselrijke, basische grond.

Omdat de soort op zulke uiteenlopende standplaatsen voorkomt, zijn er soms grote verschillen in hoogte en in het aantal bloemen per plant."

Uit het bovenstaande blijkt wel, dat de Grote keverorchis overal in de duinen gevonden kan worden. Iedere mogelijke vindplaats dient op het voorkomen van deze orchideeënsoort onderzocht te worden. Het vinden van een vindplaats van de Grote keverorchis wordt dan ook grotendeels bepaald door de factor geluk.

Vindplaatsen

In 1976 waren in Noordwijk 7 vindplaatsen bekend (Zie "De Strandloper" no.1 van 1977). In 1978 konden 8 vindplaatsen onderzocht worden.

De vindplaats in de Zuidduinen is verdwenen en de vindplaats in De Blink is niet teruggevonden. De juiste vindplaats was niet meer precies bekend en aangezien het een moeilijk terrein is om te inventariseren omdat duidelijke herkenningspunten ontbreken, zal deze vindplaats er vermoedelijk nog wel zijn. In 1979 zal getracht worden deze vindplaats weer terug te vinden.

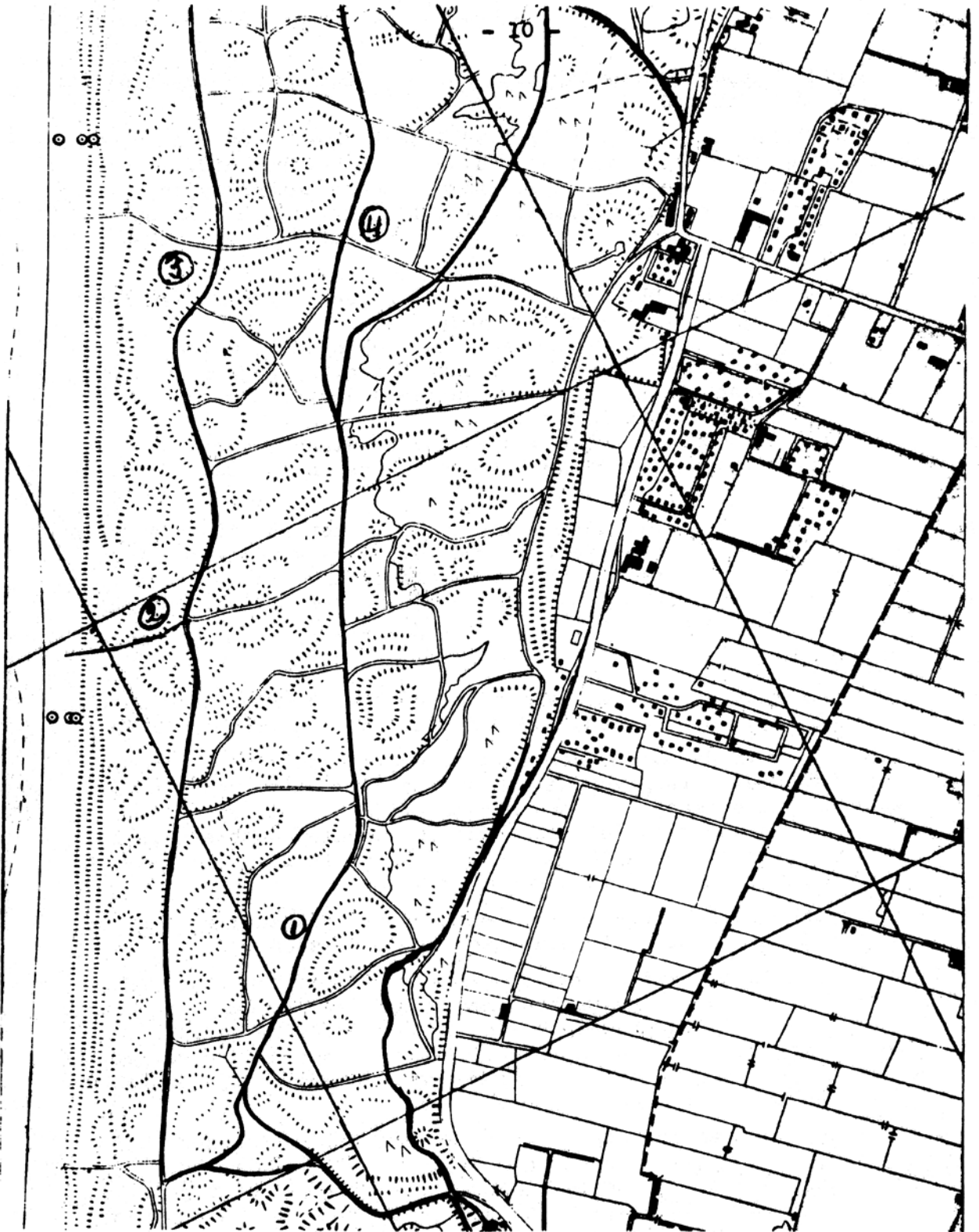
In 1978 konden 3 nieuwe vindplaatsen aan het onderzoek worden toegevoegd, zodat in totaal 8 vindplaatsen zijn onderzocht.

Het weer was in de periode van onderzoek vrij constant. Het was misschien wat te droog en te koud, maar door de vele dagen met zware bewolking, was de uitdrogende werking op de vegetatie gering. De begroeiing was in de duinen gedurende die periode erg weelderig. Soorten als Kruidend zenegroen, Hondsdraf, Ruig viooltje en Hondsviooltje hebben zeer rijk gebloeid.

De laatste week van mei begon een periode met warm tot zeer warm weer, die voortduurde tot omstreeks 7 juni. De vegetatie heeft tijdens deze droge, hete periode sterk geleden. Salomonszegel b.v. verdroogde tijdens de bloei, terwijl de bloei van de Meidoorn zeer snel verliep. Binnen één week waren de Meidoorns uitgebloeid.

De eerste bladeren van de Grote keverorchis kwamen op 22 april 1978 boven de grond. Op 22 mei werden de eerste bloeiende planten in het duingebied aangetroffen. Op 17 juli werden geen planten meer aangetroffen of soms nog wat verschrompelde en verdroogde exemplaren.

De vindplaatsen van de Grote keverorchis liggen in Noordwijk over het gehele duingebied verspreid. Aangezien in Noordwijk geen berkenbosjes voorkomen, is een mogelijke vindplaats van deze orchideeënsoort met één verminderd.



De standplaats is niet overal gelijk. Van de 8 vindplaatsen liggen er 6 (te weten 2-3-4-6-7 en 8) op een noordhelling. Vindplaats 5 ligt in een vochtige greppel en vindplaats 1 in een klein duinbosje.

Van de genoemde vindplaatsen op een noordhelling liggen de vindplaatsen 2 en 3 in de zeereep en in de directe invloedssfeer van zout, zand en wind.

De vindplaatsen 7 en 8 liggen op grazige noordoosthellingen.

Van de vindplaatsen 2-3-4-5 en 7 zijn vegetatieopnamen gemaakt, terwijl 4 en 5 op schaal zijn ingetekend. Van vindplaats 7 is een globale opmeting gemaakt, omdat niet verantwoord was de noordhelling te belopen.

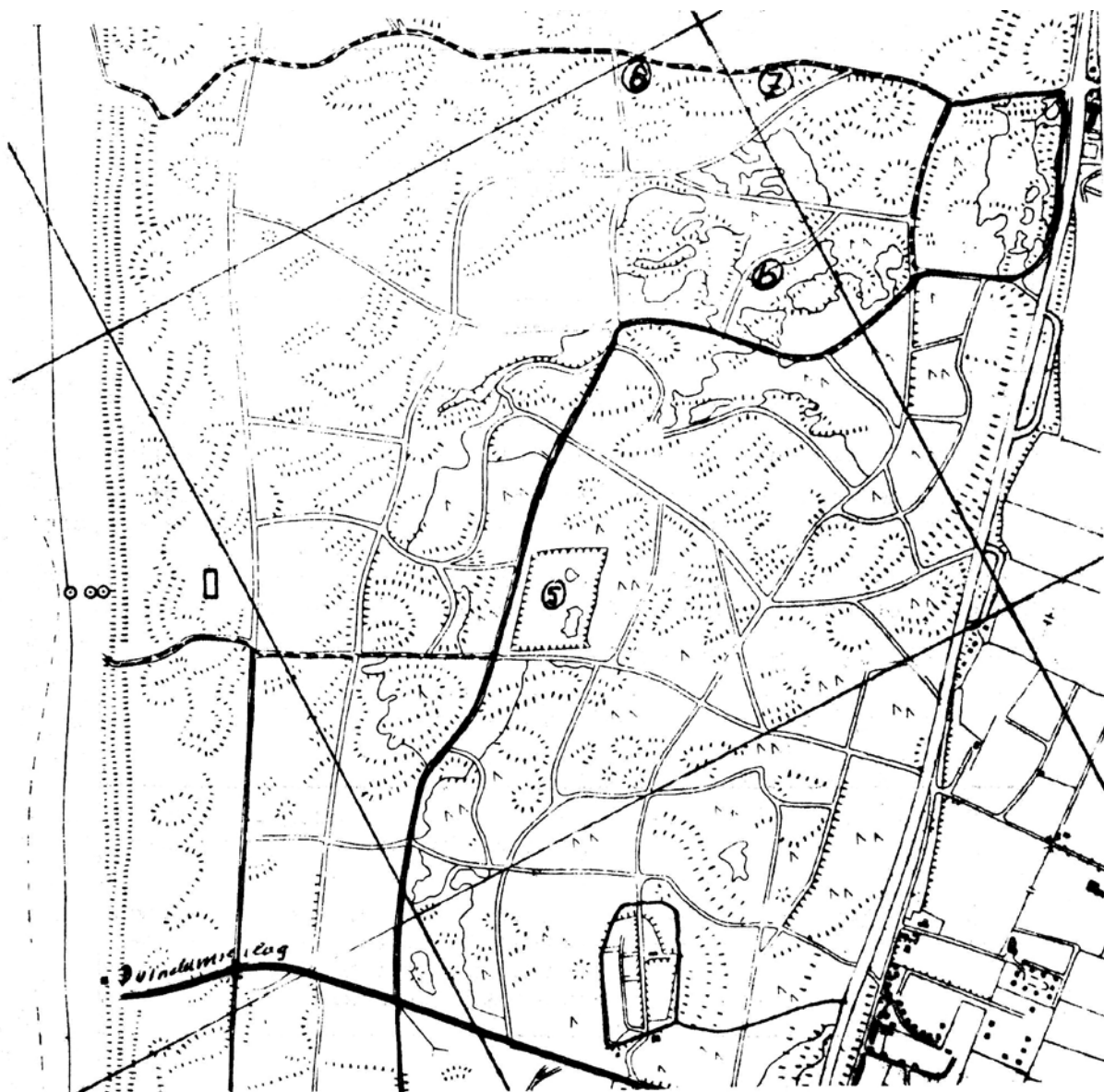
Om de vindplaatsen zo min mogelijk te verstoren, is steeds getracht de vindplaats in één keer te inventariseren. Het heen en weer lopen op de vindplaats is dan ook tot een minimum beperkt.

Bij het maken van de opnamen is gewerkt vanuit een centraal punt, waarbij steeds is getracht een zo goed mogelijk resultaat te verkrijgen bij een minimum aan verstoring.

OVERZICHT VAN DE VINDPLAATSEN

Vindplaats no.1

Deze vindplaats ligt in een klein delletje van $\pm 150 \text{ m}^2$ dat geheel begroeid is met Gewone esdoorn, Noorse esdoorn, Rode esdoorn, Kardinaalsmuts, Abeel, Spaanse aak, Zomereik, Gewone vogelkers, Amerikaanse vogelkers, Ruwe berk, Beuk, Rimpelroos, Hondсроos en Egelantier.



Op deze vindplaats zijn 8 planten gevonden verspreid over een oppervlakte van ± 25 m². De planten waren erg klein en geen enkele plant heeft gebloeid.

Vindplaats 2

Deze vindplaats ligt op een zeer steile noordhelling in de zeereep. De helling heeft bijna geen begroeiing en bestaat voornamelijk uit Dauwbraam. De struiklaag met Liguster en Kruiwilg is erg armetierig.

Er werden 13 planten gevonden, waarvan er 4 in bloei stonden. De planten stonden zeer verspreid op de helling en werden voornamelijk gevonden op de z.g. terrasjes.

Van de 9 niet-bloeiende planten waren 2 planten met iets aangevreten bladeren, 3 planten met een uitgevreten stengel waarvan 1 plant 9 nerven had op de bladeren.

De overige planten waren gaaf.

De bloeiende planten zijn opgemeten.

Lengte plant	aantal bloemen/ knoppen	breedte en lengte van blad in mm	opmerkingen
13	20	-.-	zwaar aangevreten
17	15	47x70	
25	34	83x118	9 nerven
29	35	86x124	9 nerven. Aan stengel een uitgegroeid schutbladachtig blad van 20x50 mm
--	--	84x104	9 nerven, stengel uitgevreten

Vindplaats 3

De planten werden gevonden op een zeer steile noordhelling in de zeereep. Deze helling is meer begroeid dan de helling van vindplaats 2 en de begroeiing neemt meer naar het noordoosten op de helling toe.

Het aantal gevonden planten was echter klein. Op het gedeelte van de helling dat op het noorden ligt, werd slechts 1 aangevreten exemplaar gevonden.

Op het noordoostelijke deel van deze helling werden 5 planten gevonden, waarvan 3 planten in bloei en 2 vertrapte en aangevreten planten.

De bloeiende planten zijn opgemeten.

lengte plant	aantal bloemen/ knoppen	breedte en lengte van blad in mm	opmerkingen
20	20	-.-	door tred beschadigd. Bladeren erg verfrommeld en konden niet worden opgemeten.
25	±24	-.-	onder liguster, niet opgemeten
--	1	-.-	Stengel en bladeren gedeelte- lijk opgevreten. Slechts 1 bloempje aanwezig

Vindplaats 4

Deze vindplaats is gelegen op een tamelijk steile noordhelling. De meeste planten stonden op een wat horizontaler gedeelte van deze helling, dat in het verleden door lopen is ontstaan. De begroeiing is nu vrij dicht geworden, zodat van dit pad geen gebruik meer wordt gemaakt.

Totaal werden hier 33 planten gevonden, waarvan er 29 ingetekend zijn op een vindplaatskaartje. De overige 4 planten vielen net buiten deze opname.

De vindplaats werd gekenmerkt door veel gave planten. Vraat heeft, misschien mede door de vrij hoge begroeiing, bijna niet plaats gevonden.

Van genoemd aantal van 33 planten stonden 16 planten in bloei, waarvan 4 planten vraatverschijnselen vertoonden. Van de 17 niet-bloeiende planten was slechts 1 plant aangevreten.

Op genoemde vindplaats stond 48% van het aantal planten in bloei. De 14 bloeiende planten of planten in knop zijn opgemeten.

lengte plant	aantal bloemen/knoppen	breedte en lengte van blad in mm	opmerkingen
11	.-	38x56	in knop, aantal moeilijk te bepalen
17	.-	53x82	idem
17	13	38x66	
18	.-	52x71	in knop
18	.-	50x75	in knop
22	28	48x64	
23	.-	62x98	in knop
24	.-	62x88	duidelijk 7 nerven
24	.-	56x86	in knop
25	24	.-	erg aangevreten
30	28	60x77	
+30	.-	.-	onder liguster, niet opgemeten
31	32	.-	bladeren grotendeels opgevretten

Bij controle op 19 juni werd bij een klein aantal planten zaadvorming geconstateerd.

Vindplaats 5

Deze vindplaats is gelegen in een vochtige greppel. In 1976 en 1977 was de begroeiing in deze greppel door droogte en heet weer vrij laag. In 1978 is de begroeiing sterk toegenomen, waardoor veel planten verborgen waren onder liguster en duindoorn. Misschien dat maaien van de greppel overwogen dient te worden. In 1979 zal onderzocht worden of door de hoge begroeiing het aantal planten is achteruit gegaan.

Deze rijke vindplaats telde 61 planten, waarvan 16 planten in bloei (37% van het totaal aantal). Opmerkelijk was dat geen enkele plant aangevreten was. Dit zou er op kunnen wijzen, dat b.v. konijnen de planten door de hoge begroeiing niet kunnen vinden.

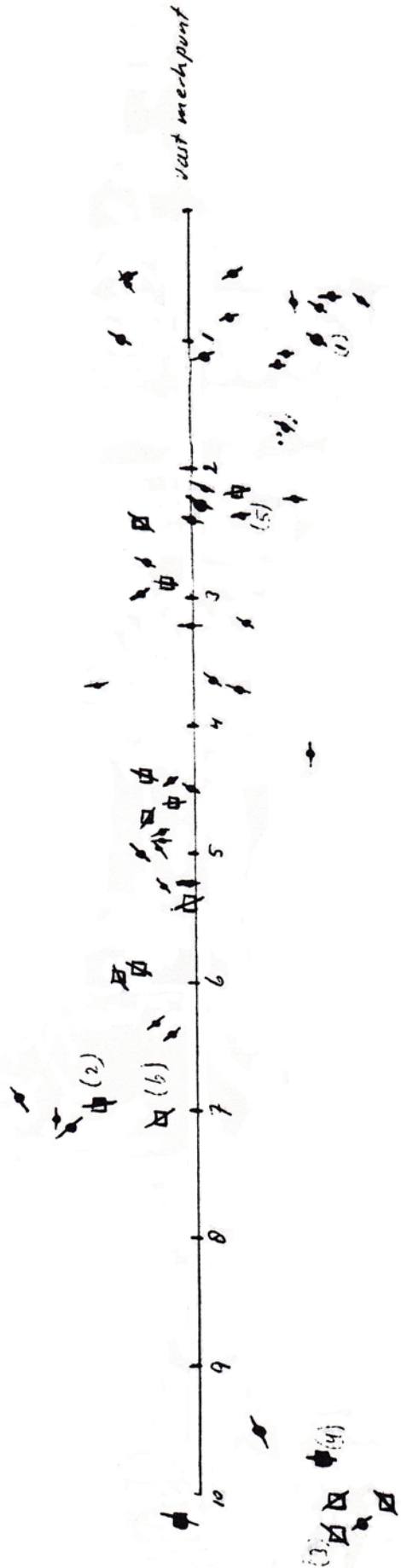
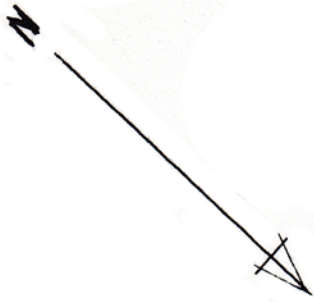
Deze vindplaats kende een aantal bijzondere vondsten:

- Er was 1 vegetatieve plant met een 3e blad van 40x10 mm (no 1 op vindplaatskaartje)
- Er was 1 bloeiende plant met een lengte van 28 cm, waarvan 1 blad tot een koker was vergroeid. Vanuit dit kokervormige blad groeide de stengel. (no.2 op vindplaatskaartje)

Toestand 30-5-1970

Vindplaats "de Wei" No. 5

- bloeiende plant of in knop
- zonder knop of knop uitgevallen
- bedrukking.



-- Er was 1 bloeiende plant van 28 cm waarvan 1 blad gedeeltelijk tot een koker was vergroeid. Het andere blad met de maten 65x72 mm had duidelijk 9 nerven (zie no.3 op vindplaatskaartje)

Bij controle op 23 juni is bij een klein aantal planten zaadvorming geconstateerd. Veel planten konden echter door de hoge begroeiing niet meer teruggevonden worden.

De bloeiende planten zijn opgemeten:

lengte plant	aantal bloemen/ knoppen	breedte en lengte van blad in mm	opmerkingen
19	22	30x44	
19	35	47x52	
19	22	34x58	
10	30	37x57	
21	20	37x53	
21	26	46x61	
24	28	47x66	
24	25	43x68	met 3e blad van 25x53 mm met 2 nerven uit bladoksel recht omhoog stekend (no.4)
24	26	39x57	
25	27	38x58	
26	28	50x81	met 3e blad 32x85 mm (5) aan stengel iets boven de 2 bladeren
27	35	50x76	
29	22	41x59	
34	40	58x79	zeer krachtige plant (6)

In 1979 zal nader onderzocht worden of deze planten met genoemde afwijkingen ter plaatse terugkomen.

Vindplaats 6

Deze vindplaats ligt op het terrein van de Noordwijkse Golfclub. Op 18 mei is deze noordhelling met de heer Gielen van de Boswachterij Noordwijk onderzocht.

Het is een lange noordhelling met een dichte begroeiing van Kruipwilg, Liguster en Duindoorn. Op de wat open plaatsen groeide een klein aantal exemplaren van de Grote keverorchis in 3 kleine vindplaatsen t.w.

- a) 4 st. aangevreten tussen kruipwilg
2 st. met uitgevreten bloemstengels
- b) 1 st. in knop, gaaf 2 st.
zonder knop, gaaf
- c) 2 st. in knop onder liguster

Totaal 11 planten.

Gezien het zeer verspreid voorkomen van de Grote keverorchis op deze helling heeft verder geen onderzoek meer plaatsgevonden.

Vindplaats 7

Deze vindplaats is gelegen op een grazige noordoosthelling. De helling is door een afrastering afgezet.

De vindplaats is op 8 juni onderzocht, direct na de zeer warme periode. De helling is niet belopen omdat de plantengroei nog erg kwetsbaar was. De gegevens zijn dan ook zeer globaal.

Zichtbaar vanaf het rasterwerk waren 16 bloeiende planten, waarvan er 2 in de knop verdroogd waren.

Op de helling stond een zeer krachtige plant met een lengte van ongeveer een halve meter met een zeer dikke stengel en rijk aan bloemen.

Vindplaats 8

Een kleine vindplaats met slechts 3 vegetatieve planten op een terrasje van een steile dichtbegroeide helling. De vindplaats is niet nader onderzocht.

NABESCHOUWING

Bij het onderzoek werd geconstateerd, dat de Grote keverorchis op een noordhelling steeds in een smalle strook in het midden van de helling groeide. Aan de voet van deze hellingen of vlak onder de top werden nimmer planten aangetroffen. Dat zou er op kunnen wijzen, dat de Grote keverorchis afhankelijk is van een constante vochtigheid van de bodem of van een constante aanvoer van water. Aan de top van een helling is het mogelijk te droog, terwijl het misschien aan de voet te vochtig is.

In onderstaand overzicht treft u de gevonden planten aan op een vindplaats.

	no.2	no.3	no.4	no.7	no.5
Grote keverorchis (<i>Listera ovata</i>)	x	x	x	x	x
Dauwbraam (<i>Rubus caesius</i>)	x	x	x	x	x
Kruipwilg (<i>salix repens</i>)	x	x	x	x	x
Bosaardbei (<i>Fragaria vesca</i>)	x	x	x	x	x
Gewone veldbies (<i>Luzula campestris</i>)	x	x	x	x	x
Paardebloem (<i>Taraxacum spec.</i>)	x	x	x	x	x
Gewone eikvaren (<i>Polypodium vulgare</i>)	-	x	x	x	x
Salomonszegel (<i>Polygonatum odoratum</i>)	-	x	x	x	x
Ruwvergeetmijnietje (<i>Myosotis ramosissima</i>)	x	x	x	-	x
Zandhoornbloem (<i>Cerastium semidecandrum</i>)	x	x	x	-	-
Deens lepelblad (<i>Cochlearia danica</i>)	x	x	-	-	-
Veldereprijs (<i>Veronica arvensis</i>)	x	x	-	-	-
Muurpeper (<i>Sedum acre</i>)	x	-	-	-	-
Jacobskruiskruid (<i>Senecio jacobaea</i> var.nudus)	x	-	x	-	-
Zandzegge (<i>Carex arc aria</i>)	x	-	-	-	x
Hondstong (<i>Cynoglossum officinale</i>)	x	-	-	-	-
Knolboterbloem (<i>Ranunculus bulbosus</i>)	x	-	x	x	-
Duindoorn (<i>Hippophaë rhamnoides</i>)	-	x	x	-	x
Zachte ooievaarsbek (<i>Geranium molle</i>)	x	-	-	-	-
Mannetjesereprijs (<i>Veronica officinalis</i>)	x	x	-	x	-
Kruldistel (<i>Carduus crispus</i>)	x	-	-	-	x
Gewoon struisgras (<i>Agrostis tenuis</i>)	-	x	-	x	x
Veldzuring (<i>Rumex acetosa</i>)	-	x	-	-	-
Kleine veldkers (<i>Cardamine hirsuta</i>)	-	x	-	-	-
Agrimonie (<i>Agrimonia eupatoria</i>)	-	x	-	x	-
Akkerhoornbloem (<i>Cerastium arvense</i>)	-	x	-	x	-
Winterpostelein (<i>Claytonia perfoliata</i>)	-	x	-	-	-
Muizeoor (<i>Hieracium pilosella</i>)	-	-	x	x	-
Hondsviooltje (<i>Viola canina</i>)	-	-	x	x	-

vervolg	no.2	no.3	no.4	no.7	no.5
Klein kruiskruid (Senecio vulgaris)	-	-	x	-	-
Bitterkruid (Picris hieracioides)	-	-	x	-	-
Driedistel (Carlina vulgaris)	-	-	x	-	-
Echt walstro (Galium verism)	-	-	x	x	-
Schermhavikskruid (Hieracium umbellatum)	-	-	x	-	-
Zomereik(Quercus robur)	-	-	x	-	-
Wintergroen (Pyrola rotundifolia)	-	-	-	x	-
Lathyruswikke (Vicia lathyroides)	-	-	-	x	x
Maanvaren Botrychium lunaria)	-	-	-	x	-
Rolklaver (Lotus corniculatus)	-	-	-	x	-
Reukgras (Anthoxanthum odoratum)	-	-	-	x	-
Meidoorn (Crataegus monogyna)	-	-	-	x	x
Zanddoddegras (Phleum arenarium)	-	-	-	x	-
Kropaar (Dactylis glomerata)	-	-	-	x	-
Schapegras (Festuca ovina ssp.tenuifolia)	-	-	-	x	-
Leverkruid (Eupatorium cannabinum)	-	-	-	-	x
Ruige zegge (Carex hirta)	-	-	-	-	x
Gewone esdoorn (Acer pseudoplatanus)	-	-	-	-	x
Echte witbol (Holcus lanatus)	-	-	-	-	x
Grote brandnetel (Urtica dioica)	-	-	-	-	x
Ontariopopulier (Populus candicans)	-	-	-	-	x

Uit het bovenstaande is wel duidelijk geworden, dat de standplaats van de Grote keverorchis niet bepaald wordt door het voorkomen van een bepaalde plantengemeenschap. Andere factoren zijn kennelijk van doorslaggevende betekenis.

Onderzocht dient te worden welke factoren dit zijn, waarbij toch wel een paar vragen naar voren zijn gekomen:

- Hoe is de grondwaterstand in een duintje, hoe zakt het water weg en waar is het op een helling het vochtigst?
- Heeft maaien invloed op een vindplaats?
- Is het voorkomen van bepaalde mossen een indicatie voor het al dan niet voorkomen van de Grote keverorchis?

WERKZAAMHEDEN IN 1979

Nu enigermate inzicht is gekregen in de mogelijke standplaats van de Grote keverorchis zullen in 1979 zoveel mogelijk geschikte noordhellingen worden onderzocht. Dit onderzoek zal vooral in de zeereep plaatsvinden, omdat juist hier vaak steile hellingen voorkomen. Het duingebied ten zuiden van Noordwijk zal in 1979 meer aandacht krijgen.

In 1977 heb ik een oproep gedaan om mij vindplaatsen van de Grote keverorchis mede te delen. Dat heeft er toe geleid dat een aantal nieuwe vindplaatsen kon worden onderzocht.

Ik hou me ook dit jaar weer aanbevolen voor vindplaatsen, waarbij ook oude vindplaatsen welkom zijn.

Via De Strandloper hou ik u op de hoogte van het onderzoek naar de Grote keverorchis.

E.Aartse
Joh.Molegraafstraat 6
NOORDWIJK
