



Het Drentsche Aa-gebied staat bekend als een gebied met veel orchideeën. Maar is dat wel terecht? Hoe rijk was het gebied aan orchideeën voordat er omstreeks 1965 gestart werd met het realiseren van het beekdalreservaat? En hoe rijk is de regio tegenwoordig aan orchideeën?

#### Verlies

Sinds 1955 zijn 14 soorten en ondersoorten en twee variëteiten gevonden (tabel 1). Vooral de voor verzuring én verdroging gevoelige soorten zijn sterk in aantal achteruitgegaan. Bovendien is het voorkomen van orchideeën in de randzones van het gebied en in de delen waar gangbare landbouw plaatsvindt vrijwel tot het nulpunt gedaald. Twee orchideeënsoorten zijn uit het gebied verdwenen: de Harlekijn en de Grote keverorchis. De Harlekijn kwam zeer lokaal voor in het dal van het Rolderdiep, terwijl de Grote keverorchis voorkwam in beekbegeleidende elzenbroekbosjes. Andere beekdalsoorten zijn niet verdwenen, maar erg schaars geworden, zoals de Gevlekte orchis (fig. 1). Een paar voor Drenthe zeer karakteristieke soorten, zoals Heideorchis, variëteit van de Gevlekte orchis, en Welriekende nachtorchis zijn sterk afgenomen. Beide kwamen algemeen voor in Heischrale graslanden,

**Tabel 1.** Overzicht van de in het Drentsche Aa-gebied gevonden orchideeën  
 v = verdwenen + = toename - = afname  
 b = beekdal p = plateau

## Orchideeën in het dal van de Drentsche Aa

Hans Dekker  
& Harry Offringa

in Blauwgraslanden, in bermen en in veentjes. Ontginning, verbossing, ontwatering en verzuring hebben hun tol geëist. Daarentegen is recent de Welriekende nachtorchis verschenen in het herstelde bron-gebied van het Amerdiep.

In het Eexterveld komt een krachtige populatie Heideorchis voor met vele honderden exemplaren. De planten staan hier in soortenrijk Heischraal grasland met overgangen naar Blauwgrasland.

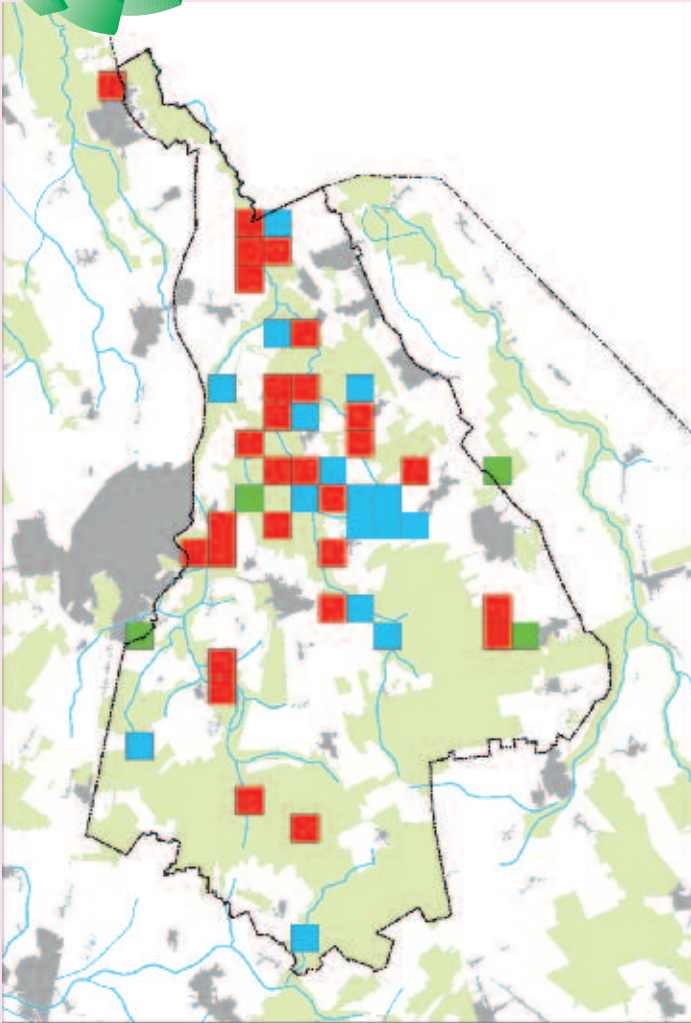
- A. De Vleeskleurige orchis heeft profijt van het herstel van het hydrologische systeem.
- B. De Gevlekte orchis is in de afgelopen decennia sterk achteruitgegaan vanwege ontginning, ontwatering en verzuring.
- C. Brede orchis (foto's: Hans Dekker).

De Tengere heideorchis, ondersoort van de Gevlekte orchis, komt voor in kwelgevoede randzones van hoogvenen en is al in 1965 gemeld uit een doorstroomveentje bij het Loonerdiep. Tegenwoordig wordt elders nog een enkel exemplaar gezien. De Roomwitte gevlekte orchis, een variëteit van de Gevlekte orchis, is recent verdwenen.

#### Herstel

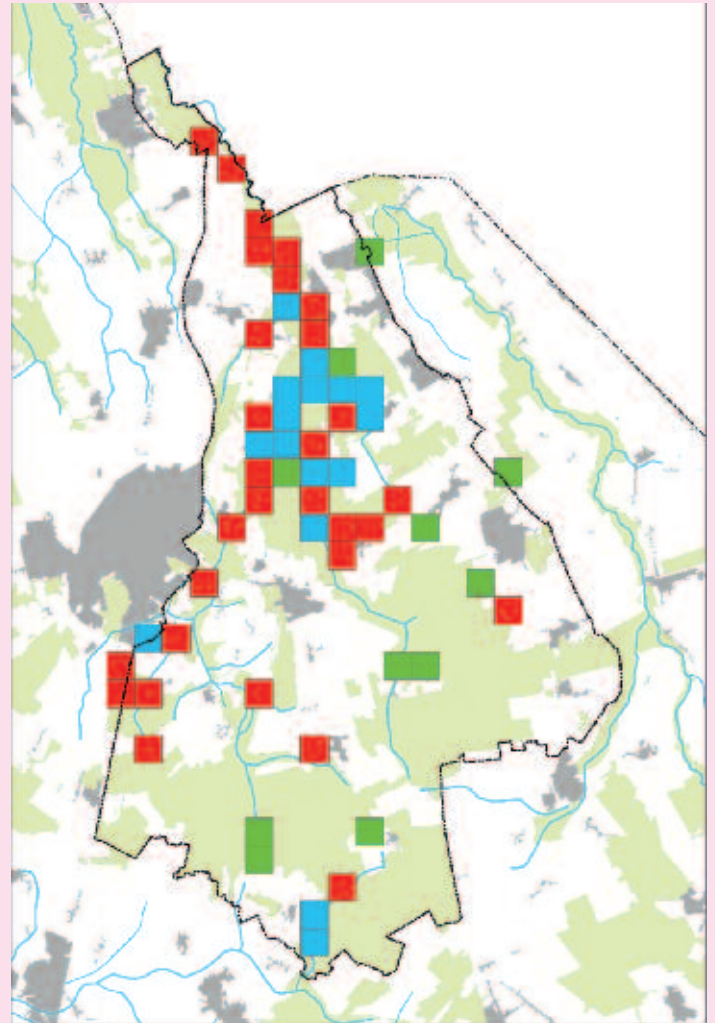
Het herstel van de waterhuishouding en een beheer van maaien en afvoeren heeft lokaal positieve gevolgen gehad voor twee

Nederlandse naam	Wetenschappelijke naam	Trend	Biotoop
Bosorchis	<i>Dactylorhiza maculata</i> ssp. <i>fuchsii</i>	+	p
Brede orchis	<i>Dactylorhiza majalis</i>	+	b
Brede wespenorchis	<i>Epipactis helleborine</i>	+	p
Gevlekte orchis	<i>Dactylorhiza maculata</i> ssp. <i>maculata</i>	-	p/b
Gevlekte rietorchis	<i>Dactylorhiza praetermissa</i> ssp. <i>junialis</i>	+	b/p
Grote keverorchis	<i>Neottia ovata</i> ( <i>Listera ovata</i> )	v	b
Harlekijn	<i>Anacamptis morio</i> ( <i>Orchis morio</i> )	v	b
Heideorchis	<i>Dactylorhiza maculata</i> ssp. <i>maculata</i> var. <i>ericetorum</i>	-	p/b
Moeraswespenorchis	<i>Epipactis palustris</i>	+	b
Rietorchis	<i>Dactylorhiza praetermissa</i> ssp. <i>praetermissa</i>	+	b/p
Roomwitte gevlekte orchis	<i>Dactylorhiza maculata</i> ssp. <i>maculata</i> var. <i>candidissima</i>	v	p
Tengere heideorchis	<i>Dactylorhiza maculata</i> ssp. <i>elodes</i>	-	p
Vleeskleurige orchis	<i>Dactylorhiza incarnata</i>	+	b
Welriekende nachtorchis	<i>Platanthera bifolia</i>	-	p



**Fig. 1.** Verspreiding van Gevlekte orchis s.l. in het Drentsche Aa-gebied

Legenda bij fig.1 en 2: ■ voor 2000 ■ na 2000 ■ voor en na 2000



**Fig. 2.** Verspreiding van Brede orchis in het Drentsche Aa-gebied (bron: Eeuwe Dijk, Natuurinformatie Provincie Drenthe, TBO's, WFD en het NDFF; verwerkingsdatum 10 dec. 2014).

orchideeënsoorten, de Brede orchis (fig. 2) en de Rietorchis, vooral in kwelgevoede Dotterbloemhooilanden. De Brede orchis lijkt meer te profiteren van de nieuwvorming van geschikte milieus dan de Gevlekte rietorchis. De soort groeit optimaal in jonge en open, niet al te kletsnatte Dotterbloemhooilanden. In oudere percelen loopt het aantal vaak achteruit. Bij analyse van de verspreidingskaart – vóór en na 2000 – blijkt dat de Brede orchis uit veel delen van het dal waar de plant ooit is gemeld is verdwenen, maar dat er sprake is van nieuwe vestiging aan de randen van het dal.

De Rietorchis en de Gevlekte rietorchis hebben baat bij het herstel van de grondwaterhuishouding, natuurontwikkeling en het ecologisch beheer van bermen en taluds. Beide taxa profiteren van pionierstadia en nemen genoeg met minder basenrijke kwel dan de Brede orchis. Opvallend is de terugkeer van de Vleeskleurige orchis in het dal van het Rolderdiep. Hier is door herstel van de grond-

waterhuishouding weer sprake van vegetatieontwikkeling in de richting van kalkmoerassen, het biotoop van deze kritische soort.

Van de Moeraswespenorchis zijn historische vondsten bekend uit goed ontwikkelde levensgemeenschappen in doorstroomveen (Andersche Diep) en Blauwgrasland (Eexterveld). Langs het Rolderdiep en in het brongebied van het Amerdiep heeft de Moeraswespenorchis zich weer gevestigd. De Brede wespenorchis is landelijk aan een grote opmars bezig vooral in bermen; het Drentsche Aa-gebied blijft daarin niet achter. Tot slot, de Bosorchis is recent gevonden in een talud bij Rolde.

#### **Toekomst**

In de door kwel gevoede moerassen en trilveren bestaat de kans op verdere uitbreiding van de Rietorchis en hopelijk ook van de Vleeskleurige orchis. Of de Harlekijn terugkeert is afwachten. Deze soort komt vooral voor op kleinschalige gradiënten

van kalkmoerassen naar Blauwgraslanden of soortenrijke Heischrale graslanden op keileem.

Het vernatten van percelen brengt met zich mee dat er op veel plaatsen gestopt wordt met maaien en afvoeren. Daardoor verdwijnt vooral de Brede orchis uit veel percelen. Deze tendens is nu al duidelijk zichtbaar. Toenemende verschraling en veranderingen in de bodemchemie door de invloed van stikstofdepositie zorgen voor teruggang van orchideeën en maken de kans op terugkeer kleiner.

H. Dekker  
Provincie Drenthe  
Postbus 122  
9400 AC Assen  
h.dekker@drenthe.nl

H.P. Offringa  
Staatsbosbeheer Drenthe  
Molensteeg 2  
9484 TE Oudemolen  
h.offringa@staatsbosbeheer.nl