

Bermplanten en boerenlandvlind

een vergelijking van de situatie in 1989 en 2018

In 1989 is in Midden-Drenthe het project Vlindervriendelijk bermbeheer uitgevoerd. De sterke achteruitgang van de boerenlandvlinders in Nederland en Drenthe, de in 2017 in Provinciale Staten van Drenthe aangenomen motie Boerenlandvlinders en het project 'Mijn Berm Bloeit!' van FLORON en De Vlinderstichting waren aanleiding om te onderzoeken hoe het de flora en vlinders na bijna 30 jaar verschravingsbeheer was vergaan.

Algemeen

In 1989 is rond Orvelte en de Elperstroom een aaneengesloten netwerk van bermen op flora, vegetatie en dagvlinders onderzocht en er zijn beheeraanbevelingen opgesteld. De gemeente heeft daarna het beheer van klepelmaaien en vervangen door hooilandbeheer. In 2017 en 2018 is onderzocht of

het beoogde effect, een minder voedselrijke berm die daardoor rijker wordt aan plantensoorten en insecten zich heeft ontwikkeld.

Onderzoekskader en methodiek

In 1989 zijn bermen en sloot-/greppeltaluds op planten en dagvlinders onderzocht. In 2017

en 2018 is volgens de Mijn Berm Bloeit methodiek (zie www.floron.nl > bermen) alleen het horizontale deel van de berm op planten onderzocht. De floragegevens van 2017/18 zijn vergeleken met die in 1989. De vlindergegevens waren redelijk goed vergelijkbaar, voor de planten is zo goed mogelijk gecorrigeerd naar bermzones. Een voorbeeld van een onderzochte berm is op de foto hiernaast.

Doel van het floristisch onderzoek was een antwoord te krijgen op de volgende vragen:

- Hoe is de verdeling van de plantensoorten op basis van hun stikstofindicatie als maat voor de voedselrijkdom van de berm? Is deze verdeling veranderd ten opzichte van die in 1989?
- Heeft de ontwikkeling in de vegetatie invloed gehad op het aantal soorten dagvlinders, in het bijzonder de boerenlandvlinders?
- Wat is het oordeel over het gevoerde beheer op basis van de resultaten van het onderzoek naar flora en dagvlinders over de periode 1989-2018?

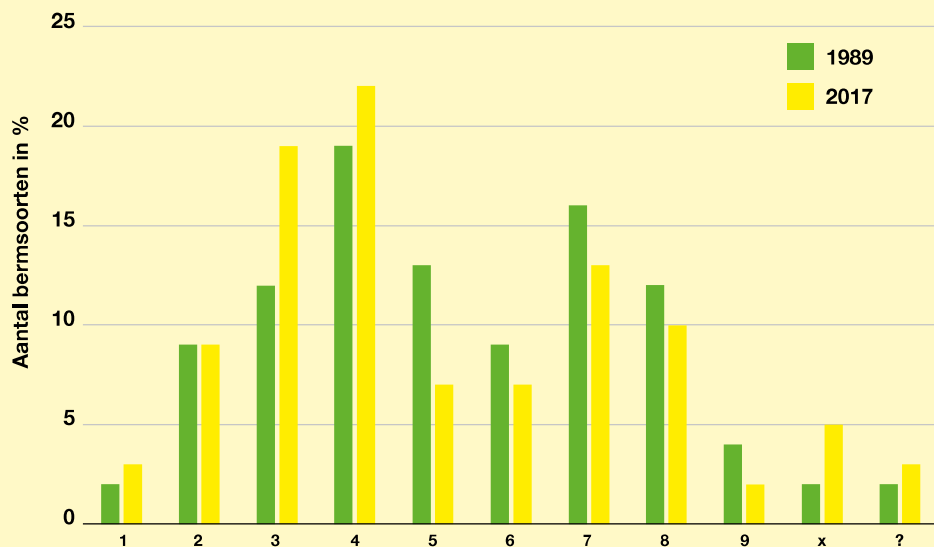
Opzet flora-onderzoek

In 1989 zijn in 49 opnamen 91 plantensoorten waargenomen tegen 68 in 2017/18 in 15 bermtrajecten (150 opnamen). Het verschil in aantal plantensoorten is te verklaren uit de grotere spreiding van de onderzochte bermen in 1989 en de planten op taluds, die



De weg Kromboom bij Orvelte, gelegen in agrarisch gebied. Ondanks de gedeeltelijke maaibeurt zijn begin juli 2018 nog 12 soorten dagvlinders waargenomen, vooral op Kale jonker, Duizendblad en Schermhavikskruid. Foto: Ru Bijlsma, juli 2018.

ers in Midden-Drenthe



Procentuele verdeling van het totaal aantal gevonden bermsoorten op basis van de indicatiewaarde voor stikstof (N-getal) in 1989 (N=91) en 2017 (N= 68). Indicatiewaarde voor stikstof conform Ellenberg en Wiertz et al 1992 en Wiertz 1992. N-getal 1 t/m 3 = voedselarm, 4 t/m 6 = matig voedselrijk, 7 t/m 9 = voedselrijk, x = indifferent en ? onbekend.

in 2017/2018 niet zijn meegeteld. De ecologische voorkeur van de planten voor stikstof is uitgedrukt in een stikstofgetal van 1 (voedselarm) t/m 9 (zeer voedselrijk).

Resultaten flora-onderzoek

Bovenstaande figuur laat zien dat het aandeel stikstofmijdende plantensoorten in de periode 1989-2017 is toegenomen ten koste van plantensoorten van voedselrijkere standplaatsen. Dit is een gunstige ontwikkeling.

Als gekeken wordt naar de oppervlakte waarop de bermplanten per stikstof-getal in 2017/18 voorkomen blijkt een iets minder gunstige trend dan weergegeven. Atmosferische depositie heeft hierbij waarschijnlijk de belangrijkste invloed.

Metaalvlinder op duizendblad in de heischrale berm langs de weg Kromboom door het heidegebied Oosterveld. Behalve deze dagactieve nachtvlinder worden veel insecten op Duizendblad aangetroffen. Op deze locatie is ook Kleine vuurvlinder en de Rode lijstsoort Bruine vuurvlinder foeragerend op Duizendblad gezien.
Foto: Ru Bijlsma, juli 2018.

Voorkomen boerenlandvlinders en relatie dagvlinders-vegetatie

Vergeleken met 1989 is het aantal soorten dagvlinders in de onderzochte bermen stabiel, minder goed of hoger. Op landschapschaal is het waarschijnlijk dat nog 10 tot 11 van de 12 boerenlandvlinders¹⁾ in het onderzoeksgebied aanwezig zijn.

In de bermen is veelal een gevarieerde zonering in de vegetatie tot aan de slootkant, met een brede diversiteit aan plantensoorten. De nectarindex wordt binnen het project MBB na invoer van de planten automatisch berekend. De index heeft betrekking op de planten die in het horizontale deel van de berm groeien. De taluds worden niet meegerekend. De nectarindex in het onderzoeksgebied is laag; zij ligt tussen 1 en 2, op een schaal van 1 t/m 5.

In het horizontale deel van de bermen zijn goede nectarplanten aangetroffen zoals Duizendblad, Gewone dopheide, (Moeras)rolklaver, Witte en Rode klaver, Gewone paardenbloem, Stijf havikskruid, Zandblauwtje, Boerenwormkruid en Gewoon biggenkruid. Belangrijke nectarplanten die op de taluds zijn aangetroffen zijn onder andere Kale jonker, Grote kattenstaart, Moerasrolklaver, Akkerdistel, Gewone smeewortel, Koninginnekruid, en opslag van Gewone





Kale Jonker is een algemeen voorkomende belangrijke nectarplant, maar wel een die heel geleidelijk uit het landelijk gebied aan het verdwijnen is. Foto: Wijnand van Buren.

braam en Sporkehout. Dit pleit ervoor om ook de taluds onderdeel te laten zijn van het project MBB²⁾.

Voor de dagvlinders is daarnaast de aanwezigheid van waardplanten essentieel. Waargenomen waardplanten zijn onder andere veel grassoorten, Schapen- en Veldzuring en Grote brandnetel. De relatie dagvlinders-vegetatie/flora illustreert dat het belangrijk is dat er veel soorten bloeiende en nectarleverende planten en waardplanten aanwezig zijn. Zulke planten kunnen zowel stikstofmijndend, matig stikstofminnend als sterk stikstofminnend zijn. De grootste rijkdom aan plantensoorten wordt echter bereikt onder stikstofarme omstandigheden; in deze stikstofmijndende groep zitten ook vele bedreigde en zeldzame soorten planten.

Beoordeling gevoerde beheer en eindconclusies

Uit het onderzoek naar planten en dagvlinders in 1989 en 2017/2018 in de bermen rond Orvelte en de Elperstroom blijkt dat het hooiland-

beheer dat na 1989 is ingesteld, gunstig is voor flora en dagvlinders. In de onderzochte bermen is 31% van het aantal plantensoorten kenmerkend voor voedselarme milieus. Deze groep is toegenomen ten opzichte van 1989, toen ze 23% bedroeg, terwijl het aantal plantensoorten van voedselrijke standplaatsen is afgenomen. Plantensoorten met stikstofgetal 4 komen het meest voor.

Het aantal vlindersoorten van 19 – 20 dat in 2018 is aangetroffen is ten opzichte van 1989 niet wezenlijk veranderd. De tot de boerenlandvlinders gerekende (12) soorten¹⁾ zijn op landschapsschaal bijna allemaal (10 – 11) nog aanwezig.

In Nederland, en ook in Drenthe, is sprake van een dramatische achteruitgang van de boerenlandvlinders, een afname van het aantal stikstofmijndende plantensoorten en de oppervlakte die ze innemen, en een toename van de stikstofminnende planten.

Tegen deze trends in heeft het onderzoek rond Orvelte en de Elperstroom duidelijk gemaakt dat ecologisch beheer, gericht op de ter plaatse aanwezige of potentiële flora, vegetaties en fauna, een belangrijke bijdrage levert aan het behoud van kenmerkende planten- en diersoorten, waaronder bijna alle boerenlandvlinders en planten van voedselarme omstandigheden.

Het gevoerde beheer was effectief voor het bereiken of behouden van (matig) voedselarme omstandigheden, echter ook met oog voor planten van voedselrijkere omstandigheden. De overleving van insecten en hun eieren, rupsen en poppen is vergroot door gefaseerd te maaien en het maaisel af te voeren en overhoekjes te laten staan.

De gebruikte onderzoeksmethode is, met een uitbreiding van de MBB-methodiek naar de sloot- en greppeltaluds²⁾, bruikbaar om op landschapsschaal of bermniveau de flora en de ongewervelde fauna te monitoren, de ecologische effectiviteit van het beheer te beoordelen en het beheer zo nodig aan te passen.

Tekst: Ru Bijlsma

Dit artikel is een samenvatting van het artikel dat in december 2018 is verschenen in de nieuwsbrief van de Werkgroep Florakaractering Drenthe. Deze nieuwsbrief kan worden gedownload op www.wfdrenthe.nl.

Noten redactie:

- 1 Tot de groep van boerenlandvlinders rekent men Zwartsprietdikkopje, Groot dikkopje, Klein geaderd witje, Oranjepipje, Kleine en Bruine vuurvlinder, Icarusblauwtje, Argusvlinder, Koevinkje, Hooibeestje, Oranje en Bruin zandoogje.
- 2 Dankzij een financiële bijdrage van de Provincie Drenthe is het mogelijk om vanaf het veldseizoen 2020 ook de taluds mee te nemen in de Nectarindex.